

# 20

**2019학년도  
정시 신입생 모집요강**

미래를 열어가는 밝고 강한 지역거점 대학

# 19



**영남대학교**  
Yeungnam University

# 2019학년도 정시모집 주요사항 안내

## ■ 대학수학능력시험 응시영역 및 유형

계열, 모집단위	대학수학능력시험 응시영역				
	국어	수학	영어	탐구(2과목)	한국사
전 모집단위(아래 제외)	응시	가형/나형	응시	사회/과학	응시
의예과		가형		과학	
인문자율전공학부(항공운항계열), 군사학과		가형/나형		-	
체육학부, 특수체육교육과, 디자인미술대학, 음악대학	4개 영역 중 3개 영역 이상 응시 (탐구영역 응시 인정 기준 : 사회/과학 중 택1하여 2과목 응시)				

## ■ 대학수학능력시험 성적 반영 방법

구분	주요사항										
수능 성적 영역별 가중치 적용방법	2019학년도 대학수학능력시험에서 지원자가 취득한 각 영역별 백분위(의예과는 표준점수)에 다음과 같이 영역별 가중치 및 가산점을 적용하여 환산합니다. 탐구영역은 2개 과목의 백분위(의예과는 과학탐구 2개 과목의 표준점수)를 평균하여 반영하며, 영어영역은 등급별 반영 점수를 반영합니다.										
	모집단위	영역별 가중치			반영영역 선택에 따른 가산점			수능 총점 (가산점 포함)	반영 지표		
		국어	수학	영어	탐구 (2과목 평균)	수학 가형	과학 탐구	한국사			
	천마인재학부 정책과학전공, 인문자율전공학부(인문·사회계열), 문과대학, 정치행정대학, 상경대학, 경영대학, 식품경제외식학과, 사범대학(수학교육과, 특수체육교육과 제외), 아간강좌개설학부(전기공학과(야)제외)	2.40	2.00	2.00	1.60	-	-		800 (810)		백분위
	자연과학대학, 공과대학, 기계IT대학, 건축학부, 생명공학과, 의생명공학과, 식품영양학과, 수학교육과, 전기공학과(야)	1.60	2.40	2.00	2.00	0.36	0.10		800 (856)		
	의과대학	1.00	1.40	0.80	2.40	-	-	등급별 가산점 부여 (아래 참조)	800 (810)		표준점수
	원예생명과학과, 산림자원및조경학과, 식품공학과, 가족주거학과, 의류패션학과	2.00	2.00	2.00	2.00	-	-		800 (810)		
	체육학부(체육학전공)	상위 3개 영역 평균 × 4.8				-	-		480 (490)		
	미술학부(트랜스아트전공), 시각디자인학과, 산업디자인학과, 생활제품디자인학과	상위 3개 영역 평균 × 8.0				-	-		800 (810)		백분위
	미술학부(회화전공), 시각디자인학과, 산업디자인학과, 생활제품디자인학과	상위 3개 영역 평균 × 2.4				-	-		240 (250)		
체육학부(무용학전공), 음악대학	상위 3개 영역 평균 × 1.6				-	-		160 (170)			
특수체육교육과	상위 3개 영역 평균 × 3.2				-	-		320 (330)			
수능 「영어」 영역 등급별 반영 점수	등급	1등급	2등급	3등급	4등급	5등급	6등급	7등급	8등급	9등급	
	반영 점수	100	95	90	85	80	75	70	65	60	
수능 「한국사」 영역 등급별 가산점	등급	1등급	2등급	3등급	4등급	5등급	6등급	7등급	8등급	9등급	
	반영 점수	10	9.8	9.6	9.4	9.2	9.0	8.8	8.6	8.4	

※ 상세 내용은 모집요강 본문을 반드시 확인하시기 바랍니다.



## 2019학년도 신입생 장학제도

장학종류		장학생 선발기준	장학금 지급내역	
박정희 리더십 장학금		최종 입학자 중 대학수학능력시험성적 국어, 수학, 탐구(2개 과목 평균)영역의 백분위 평균이 계열별 1위이고, 영어영역이 1등급인 자 인문·사회계열(예체능계 포함), 자연계열로 구분함 단, 의예과는 선발대상에서 제외	① 입학금, 수업료 전액(8개 학기) ② 단기해외어학연수(1회) ③ 교재비(학기당 240만원) ④ 대학원 석사과정(2년) 입학금, 수업료 전액 ⑤ 생활관 우선 선발	
21세기 천마특별 장학금	A	대학수학능력시험성적 국어, 수학영역의 백분위 평균이 상위 4% 이내이고, 영어영역이 1등급인 자 단, 의예과는 선발대상에서 제외	① 입학금, 수업료 전액 (8개 학기, 의예과 12개학기) ② 단기해외어학연수(1회) ③ 교재비(학기당 180만원) ④ 대학원 석사과정(2년) 입학금, 수업료 전액 ⑤ 생활관 우선 선발	
	의예과	최초합격자 중 석차 상위 10% 이내인 자		
	C	대학수학능력시험성적 국어, 수학영역의 백분위 평균이 상위 10% 이내이고, 영어영역이 1등급인 자 단, 의예과는 선발대상에서 제외		
	정책과학	천마인재학부 정책과학전공 입학자		
입학우수 특별장학금	A	대학수학능력시험성적 국어, 수학영역의 백분위 평균이 상위 14%(자연계열 16%) 이내이고, 영어영역이 1등급인 자 단, 의예과는 선발대상에서 제외	① 입학금 전액 ② 수업료의 70%(8개 학기)	
	B	대학수학능력시험성적 국어, 수학영역의 백분위 평균이 상위 18%(자연계열 20%) 이내이고, 영어영역이 2등급 이내인 자 단, 의예과는 선발대상에서 제외	수업료의 70%(4개 학기)	
	자연계열	자연계열 모집단위 입학자 중 대학수학능력시험성적 국어, 수학영역의 백분위 평균이 상위 23% 이내이고, 영어영역이 2등급 이내인 자 단, 의예과는 선발대상에서 제외	수업료의 50%(4개 학기)	
	의예과	A	최초합격자 중 석차 상위 30% 이내인 자	① 입학금 전액 ② 수업료의 70%(8개 학기)
		B	최초합격자 중 석차 상위 50% 이내인 자	수업료의 70%(4개 학기)
학부(과)우수 장학금	A	최초합격자 중 학부(과) 석차 상위 5% 이내	수업료의 50%(1개 학기)	
	B	최초합격자 중 학부(과) 석차 상위 8% 이내	수업료의 30%(1개 학기)	

※ 계속 수혜기준 등 상세 내용은 모집요강 37쪽(장학제도)을 반드시 참고하시기 바랍니다.

## 학과 소개

### 의 예 과

053)640-6809  
http://yumc.yu.ac.kr

★ 글로벌 역량과 仁과 術을 겸한 의사  
소통과 협력 정신을 갖춘 존경받는 의학 인재양성

#### 모집인원

- 정시모집 : 37명
- ※ 수시모집 결과에 따라 변동될 수 있음

#### 전형방법

- 정시모집 : 수능 100%

#### 대학수학능력시험 응시 영역 및 유형

국어	수학	영어	탐구 (2과목)	한국사
응시	가형	응시	과학	응시

#### 수능 영역별 반영 비율

국어	수학	영어	탐구 (2과목평균)	한국사	반영지표
25%	35%	10%	30%	등급별가산점부여	표준점수

### 의사국시 100% 합격

78회, 80회 이어 82회도 100%  
교육 우수성 재확인  
지역 최초 「의학교육평가」 6년 완전 인증

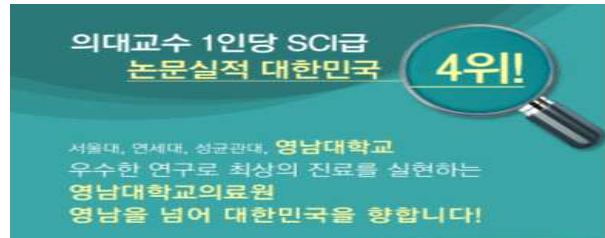
#### 장학혜택

- 21세기 천마특별장학금
  - 입학금, 수업료 전액(12개 학기)
  - 단기해외어학연수(1회)
  - 교재비(학기당 180만원)
  - 대학원 석사과정(2년) 입학금, 수업료 전액
  - 생활관 우선 선발
- 입학우수특별장학금(A)
  - 입학금 전액
  - 수업료의 70%(8개 학기)
- 입학우수특별장학금(B)
  - 수업료의 70%(4개 학기)

## 왜 ? 영남대학교 의과대학인가

- 1 지역최초 의학교육 6년 「평가인증」 획득
- 2 2016 보건복지부 의료 질 평가 전부문 1등급 부속병원
- 3 전국 의대생 학교교육 및 생활 만족도 전국4위!
- 4 의사국시 100% 합격(82회)
- 5 우수한 교수진(SCI 논문 전국 4위)
- 6 글로벌 의학 교육(해외 임상실습)
- 7 2,700 의대 동문, 25만 영남대 동문
- 8 수도권 이외 부동의 1위 사립대학 영남대학교

#### □ 우수한 교수진



#### □ 국시합격률

구분	2013년 (77회)	2014년 (78회)	2015년 (79회)	2016년 (80회)	2017년 (81회)	2018년 (82회)
영남대	96.7%	100%	97.6%	100%	95.8%	100%
전국평균	92.4%	93.8%	94.6%	93.5%	92.8%	95.0%

## 학과 소개

### 천마인재학부

053)810-1412~3  
<http://honors.yu.ac.kr>

#### ★ 인재양성의 요람

21세기 최고의 전문직인 고위공무원, 판검사, 변호사, 공인회계사가 꿈입니까?  
 2009학년도에 신설된 천마인재학부는 입학생 전원에게 파격적인 장학혜택과  
 최상의 교육을 제공하여 여러분의 꿈을 이루어 드리고 있습니다.

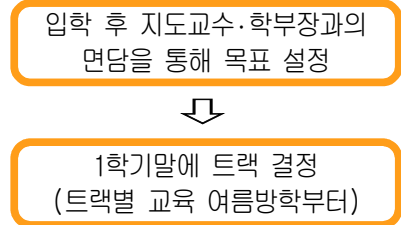
#### 2013년 2월 첫 졸업생 배출 후 독보적 성과

2017년 행정고시 일반행정 2명, 재경 1명의 합격자 배출로 지방거점국립대를 제치고 전국 13위 (법률저널 발표)

#### 전공 내 트랙구성



#### 트랙 결정 절차



#### 인재 배출 성과 (2018. 2. 28 현재)

졸업생 수	천마인재학부 성과
96명	로스쿨 진학 28명(변호사 시험합격 6명), 행정고시 합격 4명, 공인회계사 합격 15명, 공무원 및 공기업 취업 26명

#### 졸업생 활동 현황

변호사, 군법무관(법률구조공단, 출입국관리사무소 등), 로스쿨(영남대, 경북대, 부산대, 충북대 등), 정부기관(국무조정실 등), 삼일회계법인, 한영회계법인, 삼정회계법인, 경신회계법인, 선진회계법인, 대주회계법인, 한국주택금융공사, 한국수자원공사, EXCO, 한국감정원, 한국전력공사, 농수산물유통공사, 대한적십자사, 경북대학교병원, 대구도시철도공사, 공무원연금공단, 한국가스공사, 신용보증기금, 삼성물산, 대구은행, 국민은행 등

#### 모집인원

- 정시모집 : 4명
- ※ 수시모집 결과에 따라 변동될 수 있음

#### 수능 최저학력기준

- 수능 한국사를 응시하고, 국어, 수학, 영어, 탐구(상위1개 과목)영역 등급의 합이 8등급 이내

#### 장학혜택 및 특전

- 입학금 및 4년간 수업료 면제
- 4년간 교재비 학기당 120만원 지원
- 단기해외어학연수(1회) 지원
- 생활관 우선 선발(1학기 정기 선발 시)

## 학 과 소 개

### 공군 조종장학생

(인문자유전공학부(항공운항계열))

053)810-2207

<http://cbs.yu.ac.kr>

★ 대한민국 공군과의 협약을 통해

4년간 전액 장학금 받고 공군 조종사 되는길!

#### 모집인원

- 정시모집 : 6명(남5, 여1)
- ※ 수시모집 결과에 따라 변동될 수 있음

#### 수능 최저학력기준

- 수능 한국사영역이 3등급 이내이면서, 국어, 수학, 영어영역 등급의 합이 9등급 이내

#### 장학혜택 및 특전

- 공군 가산복무 지원금(생활비)
  - 입학금, 수업료 전액(8개 학기)에 상응하는 금액을 생활비로 지급
  - ※ 공군 예산운용에 따라 달라질 수 있음
- 4년간 교재비 학기당 60만원 지원
- 단기해외연수 기회 1회 부여
- 학사학위(경제금융학부, 무역학부, 경영학과 중 1개 학과) 취득
- 졸업 후 공군장교로 전원 임관

#### 전형방법(전형요소별 배점 및 반영비율)

전형단계	사정비율	전형요소별 성적반영 점수 및 비율						총점
		대학수학능력시험	신체검사	체력검정	적성검사	면접고사	신원조회	
1단계	500%	800점 (100%)	-	-	-	-	-	800점 (100%)
2단계	100%	800점 (100%)	합격·불합격만 판정				-	800점 (100%)

### 군 사 학 과

053)810-2290

<http://ms.yu.ac.kr>

★ 육군과 함께하는 군사전문가 양성

대구·경북지역 유일의 육군협약 군사학과

#### 모집인원

- 정시모집 : 12명(남12)
- ※ 수시모집 결과에 따라 변동될 수 있음

#### 수능 최저학력기준

- 수능 한국사 응시하고 국어, 수학, 영어영역 등급의 합이 15등급 이내
- ※ 수학기형 취득성적은 최저학력기준 산출 시 1등급 상향한 후 적용

#### 장학혜택 및 특전

- 육군 가산복무 지원금(생활비)
  - 입학금, 수업료 전액(8개 학기)에 상응하는 금액을 생활비로 지급
  - ※ 육군 예산운용에 따라 달라질 수 있음
- 생활관 1, 2학년 의무 입주
- 졸업 후 육군 장교로 임관
- 의무복무기간 7년(장기복무 지원 가능)

#### 전형방법(전형요소별 배점 및 반영비율)

전형단계	사정비율	전형요소별 성적반영 점수 및 비율						총점
		대학수학능력시험	체력검정	면접고사	신체검사	인성검사	신원조사	
1단계	400%	700점 (100%)	-	-	-	-	-	700점 (100%)
2단계	100%	700점 (70%)	100점 (10%)	200점 (20%)	합격·불합격(적·부)만 판정		-	1,000점 (100%)

## 연합전공 소개

### 국제개발및새마을학 연합전공 (모집요강 46쪽 참조)

국제개발및새마을학 연합전공은 국제개발협력 및 공적개발원조(ODA)사업과 새마을운동을 이끌어 갈 전문인력 양성을 목적으로 새마을국제개발학·경제금융학·사회학을 융합하여 만든 전공입니다.

모집인원	지원학부(과)		선발인원	모집시기	
		정치행정대학	새마을국제개발학과	14	“다” 군
		상경대학	경제금융학부	8	“나” 군
		문과대학	사회학과	8	
		계		30	-

**지원자격** : 대학수학능력시험성적 국어, 수학영역의 백분위 평균이 상위 23% 이내이고 영어영역이 2등급 이내인 자

### 글로벌차이나 연합전공 (모집요강 47쪽 참조)

글로벌차이나 연합전공은 21세기 세계 최대 시장으로 부상한 중국을 중심으로 글로벌 시장에서 활동할 비즈니스 전문 인력을 양성하기 위하여 중국언어문화학·경제금융학·무역학·경영학을 융합하여 만든 전공입니다.

- 방학 기간 중 중국 내 산업체 및 기업 탐방(약 7 ~ 8일, 경비의 일부 지원)
- 학기 중 중국어 강의를 수준별(초급, 중급 등)로 개설하여 집중 지원
- 책임 지도교수제와 소수 정예주의에 따른 엄격하고 수준 높은 학사관리
- 지원 학부의 전공과 글로벌차이나 복수학위로 취업에 유리

모집인원	지원학부(과)		선발인원	모집시기	
		문과대학	중국어언어문화학과	2	“나” 군
		상경대학	경제금융학부	5	
			무역학부	5	
		경영대학	경영학과	8	
	계		20	-	

**지원자격** : 대학수학능력시험성적 국어, 수학영역의 백분위 평균이 상위 23% 이내이고 영어영역이 2등급 이내인 자

### 그린에너지 연합전공 (모집요강 48쪽 참조)

그린에너지 연합전공은 시대가 요구하는 첨단전공으로서 참여 학부들의 기존 전공 교육과정을 융·복합하여 독자적이고 체계적인 교육과정으로 새롭게 설계하여 만든 전공입니다.

- 입학금 및 4년간 수업료 전액 지원(대학수학능력시험 국어, 수학, 영어, 과학탐구(상위1개 과목) 4개 영역 등급의 합이 10등급 이내인 자에 한함(단, 반영영역이 모두 3등급 이내))
- 외국어 교육프로그램 참여 학생 우선 선발
- 책임 지도교수제와 소수 정예주의에 따른 엄격하고 수준 높은 학사관리
- 지원 학부의 전공과 그린에너지 연합전공의 복수 학위로 취업에 유리

모집인원	지원학부(과)		선발인원	모집시기	
		자연과학대학	물리학과	4	“나” 군
		공과대학	신소재공학부	7	“다” 군
			화학공학부	7	
		기계IT대학	기계공학부	7	
	계		25	-	

**지원자격** : 대학수학능력시험성적 국어, 수학영역의 백분위 평균이 상위 23% 이내이고 영어영역이 2등급 이내인 자



## 목 차

I. 전형일정(“가”, “나”, “다” 군) .....	9
II. 모집단위 및 모집인원(“가”, “나”, “다” 군) .....	10
III. 지원자 유의사항 .....	12
IV. 입학원서 인터넷 접수 방법 .....	14
V. 정시모집 “가”, “나”, “다” 군(일반학생전형)(수능위주, 실기위주) ...	16
1. 모집군별 모집단위 및 모집인원 .....	16
2. 지원자격 .....	16
3. 지원조건 .....	16
4. 제출서류 .....	16
5. 전형방법 .....	17
6. 예·체능계열 실기고사 .....	18
7. 선발기준 .....	23
VI. 공군 조종장학생(인문자율전공학부(항공운항계열))(정시모집 “가” 군) ...	24
VII. 육군 군장학생(군사학과)(정시모집 “가” 군) .....	31
VIII. 부 록 .....	37
1. 장학제도 .....	37
2. 학교생활안내 .....	41
3. 학사안내 .....	43
4. 국제개발및새마을학 연합전공 모집안내 .....	46
5. 글로벌차이나 연합전공 모집안내 .....	47
6. 그린에너지 연합전공 모집안내 .....	48



**I 전형일정 ( “가” , “나” , “다” 군 )**

2019학년도 영남대학교 정시모집(“가”, “나”, “다”군) 입학원서는 인터넷을 통해서만 접수합니다.

구분		일시		비고
입학원서 접수		2018. 12. 29(토) 09:00 ~ 2019. 1. 3(목) 18:00		모집요강 14쪽 참조
실기고사	실기고사 구분		고사일	고사실 및 대기실 확인
	“나”군	체육학부	2019. 1. 15(화)	2019. 1. 11(금) 15:00
		디자인미술대학	2019. 1. 15(화)	
		음악대학	2019. 1. 15(화)	
“다”군	특수체육교육과	2019. 1. 22(화)		
합격자 발표	“가”군		2019. 1. 29(화)	입학안내 홈페이지 확인
	“나”군		2019. 1. 22(화)	
	“다”군		2019. 1. 29(화)	
합격자 등록		2019. 1. 30(수) ~ 2. 1(금)		대구은행, 국민은행
최종충원합격통보 마감		2019. 2. 14(목) 21:00		

- 정시 “가”군 공군 조종장학생(인문자율전공학부(항공운항계열))은 별도 모집요강에 의해 선발함(모집요강 24쪽 참조)
- 정시 “가”군 육군 군장학생(군사학과)은 별도 모집요강에 의해 선발함(모집요강 31쪽 참조)
- 인터넷 접수 : 영남대학교(<http://www.yu.ac.kr>), 입학안내 홈페이지(<http://enter.yu.ac.kr>), 유웨이어플라이(<http://www.uwayapply.com>)
- 실기고사 준비물 : 수험표, 신분증, 필기구(실기과목별 별도의 준비물)

**당신의 새로운 도전을 응원합니다!**

새로운 출발점 앞에 서 있습니다.  
 가슴속에 품고 있는 꿈을 향해 실패에 좌절하지 않고  
 패기와 열정을 가지고 힘차게 달려갑니다.  
**영남대학교**는 여러분의 힘찬 도전을 응원합니다.





**II 모집단위 및 모집인원 ( “가”, “나”, “다” 군 )**

☑ 연합전공 참여

Ⓐ 공학교육인증 프로그램(ABEEK)

☑ 교직과정 설치

대학	계열	모집단위		입학 정원	모집인원				
		학부(학과)	개설전공		수능위주			실기위주	
					가군	나군	다군	나군	다군
기 교 초 육	인문·사회	천마인재학부	정책과학전공	30			4		
		인문자율전공학부	인문·사회계열 (아래*1 참조) 항공운항계열	90	15 6 (남5,여1)				
문 과	인문·사회	국어국문학과	☑	52		16			
		중국어언어문화학과	☑	60		18			
		일어일문학과	☑	33		9			
		영어영문학과	☑	82		26			
		유럽언어문화학부	☑	프랑스어문, 독일언어문화	66		19		
		철학과	☑		32		9		
		역사학과	☑		60		19		
		문화인류학과	☑		32		8		
		심리학과	☑		34		11		
		사회학과	☑		33		9		
		언론정보학과	☑		34		11		
자 과	자 연	수학과	☑	43		13			
		통계학과	☑	49		15			
		물리학과	☑	36		10			
		화학생화학부	☑	화학, 생화학	90		25		
		생명과학과	☑		33		10		
공 과	자 연	건설시스템공학과	Ⓐ☑	73			21		
		환경공학과		54			16		
		도시공학과		37			11		
		신소재공학부	☑Ⓐ☑	신소재공학	125			39	
		화학공학부	☑Ⓐ☑	고분자바이오소재, 화공시스템, 융합화학공학, 에너지화학	245			88	
		파이버시스템공학과	☑		47			13	
기 기	자 연	기계공학부	☑Ⓐ☑	기계시스템, 기계설계, 첨단기계	270			103	
		전기공학과	Ⓐ☑		75			22	
		전자공학과	Ⓐ☑		125			44	
		컴퓨터공학과	Ⓐ☑		100			33	
		정보통신공학과	Ⓐ☑		100			30	
		자동차기계공학과	Ⓐ		90			30	
		로봇기계공학과	Ⓐ		60			20	
건 축	자 연	건축학부	Ⓐ☑	건축학(5년제), 건축디자인, 건축공학	127			38	
정 행	인문·사회	정치외교학과	☑	40			11		
		행정학과	☑	55			16		
		새마을국제개발학과	☑	40			10		
		경찰행정학과		40			13		
		군사학과		40		12 (남12)			
상 경	인문·사회	경제금융학부	☑☑	경제금융	115		38		
		무역학부	☑☑	무역학	105		36		
경 영	인문·사회	경영학과	☑☑		129		45		
		회계세무학과			60		20		
의 과	자 연	의예과			76		37		
생 명 공 과	인문·사회 자 연	식품경제외식학과			55			15	
		원예생명과학과	☑		33			9	
		산림자원및조경학과	☑		66			15	
		식품공학과	☑		47			14	
		생명공학과			71			25	
의생명공학과			35			11			

대학	계열	모집단위		입학 정원	모집인원				
		학부(학과)	개설전공		수능위주			실기위주	
					가군	나군	다군	나군	다군
생과	자 연	가족주거학과	☑	58		17			
		식품영양학과	☑		51		17		
		의류패션학과	☑		53		15		
	예 · 체능	체육학부	☑	90		20			
		체육학전공 무용학전공					수시모집 이월 발생시		
사 범	인문 · 사회	교육학과		30			11		
		국어교육과		30			10		
		영어교육과		40			16		
		한문교육과		30			9		
		유아교육과		30			12		
	자 연	수학교육과		30			10		
예 · 체능	특수체육교육과		30					8	
디자인 미 술	예 · 체능	미술학부	☑	80				10	
			회화전공 트랜스아트전공						
		시각디자인학과	☑	60		5		15	
		산업디자인학과	☑	38		3		7	
	생활제품디자인학과	☑	38		3		7		
음 악	예 · 체능	음악과 <sup>(아래*2 참조)</sup>	☑	50				10	
		성악과	☑	32				5	
		기악과 <sup>(아래*2 참조)</sup>		66				17	
야 간 개 설부	인문 · 사회	국어국문학과(야)	☑	36			3		
		정치외교학과(야)	☑	45			3		
		행정학과(야)	☑	36			3		
		새마을국제개발학과(야)		35			3		
		경제금융학부(야)	☑	40			3		
		무역학부(야)	☑	40			4		
		경영학과(야)	☑	30			3		
	자 연	전기공학과(야)	Ⓐ	30			3		
<b>계</b>				<b>4,552</b>	<b>33</b>	<b>484</b>	<b>744</b>	<b>71</b>	<b>8</b>

\*1 (별표1) 인문자율전공학부(인문·사회계열) : 문과대학, 정치행정대학(군사학과 제외), 상경대학, 경영대학, 식품경제외식학과  
 \*2 (별표2) 음악대학 음악과, 기악과 실기분야(악기분야)별 모집인원

음악과		기악과											
실기분야	모집인원	실기분야	모집인원	실기분야(악기분야)			모집인원						
작곡	5	피아노	6	관현악 (현악)	바이올린 첼로	비올라 베이스	7	관현악 (관악)	플루트 트럼펫 호른	오보에 트롬본 하프	바순 튜바 타악	클라리넷 색소폰	4
국악	5												

- 수시모집에서 선발하지 못한 인원은 정시모집 일반학생전형 모집인원에 포함하여 선발합니다.  
 단, 정원외 전형은 결원이 발생하더라도 정시모집에서 선발하지 않습니다.  
 - 무용학전공은 수시모집 이월인원이 있을 경우 「실기위주」로 선발  
 - 미술학부 트랜스아트전공은 수시모집 이월인원이 있을 경우 「수능위주」로 선발
- 수시모집에서 이월된 인원을 포함한 최종 모집단위별 모집인원은 2018. 12. 28(금), 입학안내 홈페이지에서 확인하시기 바랍니다.
- 학부 입학생 전공결정 : 학생의 희망과 우리 대학교 전공배정에 관한 규정에 의하여 2학년 진학 시 결정합니다.
- 건설시스템공학과, 신소재공학부, 화학공학부(화공시스템전공), 기계공학부(기계시스템전공, 기계설계전공), 전기공학과, 전기공학과(야), 전자공학과, 컴퓨터공학과, 정보통신공학과, 자동차기계공학과, 로봇기계공학과, 건축학부(건축공학전공)는 (사)한국공학교육인증원(ABEEK)에서 제시한 공학교육인증 프로그램에 의하여 인증프로그램을 시행하고 있습니다.  
 ※ 공학교육인증 프로그램의 시행여부는 학부(과)·전공별 인증 추진상황에 따라 변경될 수 있음
- 연합전공별 참여 학부(과)·전공

연합전공명	참여 학부(과) · 전공	비고
국제개발및새마을학	사회학과, 새마을국제개발학과, 경제금융학부	모집요강 46쪽 참조
글로벌차이나	중국어언어문화학과, 경제금융학부, 무역학부, 경영학과	모집요강 47쪽 참조
그린에너지	물리학과, 신소재공학부, 화학공학부, 기계공학부	모집요강 48쪽 참조



### Ⅲ 지원자 유의사항

#### 1. 복수지원 및 이중등록 금지

- ※ 다음 사항 중 어느 1개 항이라도 위반한 지원자는 **합격 및 입학**을 취소합니다.
- 가. 대학(교육대학, 산업대학 및 전문대학 포함)의 **수시모집에 합격한 자(충원합격자 포함)**는 등록하지 않더라도 정시모집 및 추가모집에 지원할 수 없습니다.
- 나. 우리 대학교와 모집기간군(“가”, “나”, “다” 군)이 같은 대학(교육대학 포함) 간에는 복수지원할 수 없습니다.
- 다. 우리 대학교 내의 모집기간군이 같은 모집단위 간에는 복수지원할 수 없습니다.
- 라. 입학학기가 같은 2개 이상의 대학(교육대학, 산업대학 및 전문대학 포함)에 이중으로 등록할 수 없습니다.
- 마. 정시모집에 합격하여 등록한 자는 추가모집에 지원할 수 없습니다.  
(단, 추가모집 원서접수 시작일(2019. 2. 17(일)) 전에 등록을 포기한 자는 추가모집 지원 가능)

#### 2. 실기고사(“나”, “다” 군)

- 가. 실기고사(예·체능계열) 대상 수험생은 입학안내 홈페이지에서 **고사장소를 확인하고, 지정된 시간에 고사실 또는 대기실에 입실하여야 합니다.**
- 나. 실기고사 시 **수험표 및 신분증**을 반드시 지참하여야 합니다.
- 다. 고사시간 중에는 전자기기(휴대전화 등)를 소지할 수 없으며, 일체의 촬영을 금합니다.
- 라. 실기고사 대상자로서 고사에 결시한 자는 불합격 처리합니다. 단, 실기고사 과목(종목) 중 일부 결시자는 해당과목(종목)만 0점 처리합니다.
- 마. 실기고사 일부과목에서 실격 처리된 자는 불합격 처리합니다.

#### 3. 인문자율전공학부(항공운항계열), 군사학과 1단계 예비 선발자 발표(“가” 군)

구분	1단계 예비 선발자 발표		
	선발 비율	발표일	비고
인문자율전공학부(항공운항계열)	모집인원의 500%	2019. 1. 4(금)	입학안내 홈페이지 ( <a href="http://enter.yu.ac.kr">http://enter.yu.ac.kr</a> ) 에서 확인
군사학과	모집인원의 400%	2019. 1. 4(금)	

※ 2019학년도 대학수학능력시험성적으로 해당 선발 비율의 인원을 예비 선발하여 2단계 전형 실시합니다.

#### 4. 합격자 발표 및 등록

- 가. 합격자 발표는 입학안내 홈페이지에 게시(개별통지 없음)하며, 합격통지서 및 등록금 고지서는 홈페이지(<http://enter.yu.ac.kr>)에서 본인이 직접 출력합니다.
- 나. 합격자는 등록기간 내에 반드시 지정된 장소에서 등록금을 납부하여야 하며, **기간 내에 등록금을 납부하지 않은 자는 불합격 처리합니다.**
- 다. 예비 순위자는 최초합격자 발표 시 모집단위별 고득점 순으로 선발하여 공고합니다.
- 라. **충원합격자는 입학안내 홈페이지(<http://enter.yu.ac.kr>)를 통해 확인할 수 있으며(개별 통지 없음), 홈페이지를 확인하지 않아 발생한 불이익에 대한 책임은 지원자 본인에게 있습니다. 또한, 충원합격자 통보 마감일에는 입학원서에 기재된 연락처로 충원 합격을 통보하되 5회 이상 연락 되지 않는 자는 합격 포기자로 간주하여 불합격 처리할 수 있습니다.**
- 마. 등록포기 및 환불
  - 1) 대상 : 등록자 중 충원합격 통보 마감일인 2019. 2. 14(목) 21:00까지 다른 대학에서 합격통보를 받거나 재수, 유학 등의 사유로 우리 대학교 등록을 포기하고 등록금을 환불받고자 하는 자
  - 2) 등록포기 신청 및 등록금 환불
    - 가) 등록포기 신청시한 : 2019. 2. 14(목) 21:00까지

나) 등록포기 신청방법 : 우리 대학교 입학안내 홈페이지(<http://enter.yu.ac.kr>) 접속 → 등록포기신청 → 로그인 → 등록포기입력(환불계좌 입력 등)

다) 등록금 환불 : 2019. 2. 15(금) 은행 업무 마감 시간까지

바. 입학학기가 같은 2개 이상의 대학(교육대학, 산업대학 및 전문대학 포함)에 이중으로 등록할 수 없습니다. 이를 위반한 자는 합격 또는 입학의 취소를 합니다.

## 5. 입학원서 작성 시 유의사항

가. 원서 작성 시 성명, 주민등록번호 등은 주민등록초본의 내용과 동일하여야 합니다.

나. 사회학과, 새마을국제개발학과, 경제금융학부 지원자 중 『국제개발및새마을학 연합전공』에 선발되기를 희망하는 자는 입학원서 접수 시 국제개발및새마을학 연합전공을 선택하여야 합니다.

다. 중국언어문화학과, 경제금융학부, 무역학부, 경영학과 지원자 중 『글로벌차이나 연합전공』에 선발되기를 희망하는 자는 입학원서 접수 시 글로벌차이나 연합전공을 선택하여야 합니다.

라. 물리학과, 신소재공학부, 화학공학부, 기계공학부 지원자 중 『그린에너지 연합전공』에 선발되기를 희망하는 자는 입학원서 접수 시 그린에너지 연합전공을 선택하여야 합니다.

마. 전형기간 중 연락이 가능하도록 주소 및 전화번호를 정확히 입력하여야 합니다.

바. **대학수학능력시험성적 온라인 제공에 관한 유의사항**

우리 대학교에 원서를 접수하면 **대학수학능력시험 성적자료 온라인 제공에 동의하는 것으로 간주합니다.**

## 6. 기타 유의사항

가. 전형기간 중 수험생에게 알리는 공지사항이나 합격자 발표 등은 입학안내 홈페이지(<http://enter.yu.ac.kr>)에 공고하며, 개별 통지하지 않습니다.

나. 제출된 입학원서(서류 포함)는 반환하지 않으며, 기재내용을 변경하거나 취소할 수 없습니다.

다. 입학원서 및 제출서류의 기재사항이 허위이거나 위조인 경우, 또는 부정한 방법으로 지원하거나 공정한 학생 선발업무를 방해한 경우에는 입학한 후라도 합격 및 입학을 취소하며 별도의 처벌을 받을 수 있습니다.

라. 입학전형의 개인별 평가 내용은 공개하지 않습니다.

마. 2019학년도 정시 모집요강에 명시되지 않은 사항은 우리 대학교 대학입학전형관리위원회에서 정하는 바에 따릅니다.

## 7. 추가모집

가. 정시모집 전형 결과 선발인원이 모집인원에 미달될 때에는 추가모집을 실시할 수 있습니다.

나. 전형일정 및 전형방법 등에 관한 자세한 사항은 입학안내 홈페이지에 추후 공고합니다.

다. 수시모집 합격자 및 정시모집 등록자는 추가모집에 지원할 수 없습니다(단, 정시모집 등록자로서 추가모집 원서 접수 시작일(2019. 2. 17(일)) 16:00전에 등록을 포기한 자는 추가모집에 지원할 수 있습니다).

## IV 입학원서 인터넷 접수방법

1. 입학원서 접수 : **정시모집 입학원서는 인터넷을 통해서만 접수합니다.**

2. 접수기간 : **2018. 12. 29(토) 09:00 ~ 2019. 1. 3(목) 18:00**

3. 접수절차 및 방법

단계	구분	내용
1	접수처 홈페이지 접속	※ 아래 홈페이지 중 한 곳에 접속 • 영남대학교 홈페이지 : <a href="http://www.yu.ac.kr">http://www.yu.ac.kr</a> , <a href="http://enter.yu.ac.kr">http://enter.yu.ac.kr</a> • (주)유웨이어플라이 : <a href="http://www.uwayapply.com">http://www.uwayapply.com</a> (1588-8988)
2	회원가입 및 로그인	• 회원으로 가입한 자에 한하여 입학원서 접수가 가능함 • 홈페이지에 제시된 회원가입 약관 확인 후 반드시 수험생이 직접 회원가입 • 회원가입 후 로그인
3	입학원서 작성	• 입학원서 접수 대학을 「 <b>영남대학교</b> 」로 선택 • 입학원서 접수 전 모집요강과 입학원서 인터넷 접수 유의사항을 명확히 숙지 • 입학원서 작성 ( <b>수험생 성명 및 주민등록번호, 지원 모집단위를 반드시 확인</b> ) • 입력된 입학원서 상의 모든 사항 검토 및 확인
4	전형료 결제	• <b>전형료가 결제되면 입학원서의 수정 및 취소가 불가하므로 작성한 원서는 반드시 확인 후 결제할 것</b> • 전형료를 결제함(계좌이체, 신용카드, 휴대폰 결제 등)
5	입학원서 접수	• 결제를 완료하여야 입학원서가 접수된 것임(수험표 및 출력물을 통해 확인) • <b>접수 후에는 입학원서 상 기재사항 수정 불가</b>
6	수험표 출력	• 수험표는 입학원서 접수 후 언제든지 출력이 가능함 • 결제가 완료되지 않으면 수험표 출력이 불가함 • 인문자율전공학부(항공운항계열), 군사학과, 체육학부, 특수체육교육과, 디자인미술대학(“나”군 실기위주전형 지원자), 음악대학 지원자는 사진이 포함된 수험표를 출력하여 고사 당일 신분증과 함께 지참

※ 입학원서 인터넷 접수에 관한 자세한 사항은 접수처 홈페이지에서 확인하시기 바랍니다.

4. 입학원서 인터넷 접수 시 유의사항

- 가. 원서 접수 전 접수처에 제시된 회원가입 약관과 유의사항을 명확히 숙지한 후 작성하시기 바랍니다.
- 나. 지원자의 성명, 주민등록번호 등은 주민등록초본의 내용과 일치하여야 합니다.
- 다. 전형료 결제 후 수험표를 출력하여 접수완료 여부를 반드시 확인하시기 바랍니다.
- 라. 입학원서 접수 완료(수험번호 부여) 후에는 입학원서 기재사항 수정과 접수 취소가 불가능합니다.**
- 마. 원서 접수 기간 중 원서 접수처 홈페이지에 시스템 장애가 발생할 경우 즉시 영남대학교 입학팀 053-810-1090, 053-810-1082-89로 연락 바랍니다.
- 바. 원서 접수 마감일인 2019. 1. 3(목)에는 원서 접수 신청이 집중되어 인터넷 접수가 원활하지 않을 수 있으니 가급적 접수 마감일 이전에 원서 접수를 완료하시기 바랍니다.

5. 전형료 및 환불

가. 전형료 내역

모집단위	전형료 내역			계
	일반관리비	실기고사	신체검사, 체력검정, 인(적)성검사, 면접고사, 신원조회	
전 모집단위(아래 제외)	30,000원	-	-	30,000원
인문자율전공학부(항공운항계열)	30,000원	-	5,000원	35,000원
군사학과	30,000원	-	45,000원	75,000원
체육학부(무용학전공), 디자인미술대학(실기위주), 음악대학	30,000원	35,000원	-	65,000원
체육학부(체육학전공), 특수체육교육과	30,000원	20,000원	-	50,000원

나. 전형료 환불

1) 1단계 예비 선발 불합격자 환불

모집단위	환불 금액	비고
인문자율전공학부(항공운항계열)	5,000원	일반관리비를 제외한 2단계 전형 비용 환불
군사학과	45,000원	

- 2) 1단계 합격자 중 2단계 전형 결시자는 환불대상이 아닙니다.
- 3) 입학원서 접수 후에는 취소할 수 없으며, 전형료는 반환하지 않습니다. 단, 천재지변, 질병, 기타 사고 등 지원자의 귀책이 아닌 불가항력적인 사유로 우리 대학교 응시가 불가능함을 신고(전형료 환불신청서 및 증빙서류 제출)하여 인정될 경우에는 전형료의 일부 또는 전부를 환불할 수 있습니다(인터넷 원서접수 수수료 제외).
- 4) 고등교육법 제34조의4 제5항에 따라 입학전형 관련 수입·지출에 잔액이 발생할 경우, 납부한 전형료에 비례하여 반환할 수 있습니다.
- 5) 입학전형료 반환 방법은 원서접수 시 아래 방법 중 하나를 선택하여야 합니다.
  - 반환 대상자가 원서접수 시 입력한 금융기관의 환불계좌로 이체
  - 우리 대학교 직접 방문
- 6) 반환 방법 중 반환 대상자가 금융기관의 환불계좌로 이체하는 방법을 선택하는 경우에는 반환할 금액에서 금융기관의 전산망을 이용하는데 드는 비용을 차감하고 반환합니다. 또한 금융기관의 전산망을 이용하는데 드는 비용이 반환할 금액 이상이면 반환하지 않습니다.

**V 정시모집 “가”, “나”, “다” 군(일반학생전형)(수능위주, 실기위주)**

1. 모집군별 모집단위 및 모집인원 : **모집요강 「10쪽」 참조**

2. 지원자격

고등학교 졸업(예정)자 또는 법령에 의하여 이와 동등 이상의 자격이 있다고 인정되는 자.  
단, 정시 “다” 군 천마인재학부 정책과학전공은 다음 표의 대학수학능력시험 최저학력기준을 만족하는 자.

모집단위	대학수학능력시험 최저학력기준
천마인재학부 정책과학전공	한국사영역에 응시하고 국어, 수학(가형/나형), 영어, 탐구(상위 1개 과목)영역 등급의 합이 8등급 이내

3. 지원조건

가. 모집단위별 2019학년도 대학수학능력시험의 필수 응시영역 및 유형에 반드시 응시하여야 합니다.

나. **모집단위별 대학수학능력시험 필수 응시영역 및 유형, 가산점, 반영성적**

모집단위	국어	수학	영어	탐구 (2과목)	한국사	응시유형 (과목)에 따른 가산점	반영성적
천마인재학부 정책과학전공, 인문자율전공학부(인문·사회계열), 문과대학, 정치행정대학, 상경대학, 경영대학, 식품경제외식학과, 사범대학(수학교육과, 특수체육교육과 제외), 야간강좌개설부(전기공학과(야) 제외)	응시	가형/나형	응시	사회/과학	응시 (등급별 가산점)	없음	백분위
자연과학대학, 공과대학, 기계IT대학, 건축학부, 생명공학과, 의생명공학과, 식품영양학과, 수학교육과, 전기공학과(야)	응시	가형/나형	응시	사회/과학		수학가형, 과학탐구	
의과대학	응시	가형	응시	과학		없음	표준점수
원예생명과학과, 산림자원및조경학과, 식품공학과, 가족주거학과, 의류패션학과	응시	가형/나형	응시	사회/과학		없음	백분위
체육학부, 특수체육교육과, 디자인미술대학, 음악대학	4개 영역 중 3개 영역 이상 응시 (탐구영역 응시 인정 기준 : 사회/과학 중 택1하여 2과목 응시)					없음	

※ 아래 모집단위 지원자 중 해당 선택과목을 응시한 경우 제2외국어/한문영역의 성적을 탐구과목에 포함하여 성적이 우수한 2개 과목의 백분위를 평균하여 반영(제2외국어/한문영역이 필수 응시 영역은 아님)

모집단위	중국어언어문화학과, 한문교육과	일어일본학과	유럽언어문화학부
선택과목	한문   또는 중국어 I	일본어 I	프랑스어 I   또는 독일어 I

다. 복수지원 및 이중등록 금지 : **모집요강 12쪽 참조**

라. 지원자격 미달로 확인된 자는 합격 및 입학이 취소됩니다.

4. 제출서류 : **없음**

※ 대학수학능력시험 응시 이름과 원서 접수 시 이름이 서로 다른 자는 개명 내용이 기재된 주민등록초본 1부 제출

※ 제출기한 및 장소 : 2019. 1. 10(목) 17:00까지, (우 38541) 경북 경산시 대학로 280 영남대학교 입학팀



5. 전형방법

모집단위	전형요소별 성적반영점수 및 비율			비고
	대학수학능력시험 성적	실기고사성적	총점	
전 모집단위(아래 제외)	800점 (100%)	-	800점 (100%)	수능 위주
체육학부(체육학전공)	480점 (60%)	320점 (40%)	800점 (100%)	
미술학부(트랜스아트전공), 시각디자인학과, 산업디자인학과, 생활제품디자인학과	800점 (100%)	-	800점 (100%)	
미술학부(회화전공), 시각디자인학과, 산업디자인학과, 생활제품디자인학과	240점 (30%)	560점 (70%)	800점 (100%)	실기 위주
체육학부(무용학전공), 음악대학	160점 (20%)	640점 (80%)	800점 (100%)	
특수체육교육과	320점 (40%)	480점 (60%)	800점 (100%)	

가. 대학수학능력시험성적

2019학년도 대학수학능력시험에서 지원자가 취득한 각 영역별 백분위(의예과는 표준점수)에 다음과 같이 영역별 가중치 및 가산점을 적용하여 환산합니다. 탐구영역은 2개 과목의 백분위(의예과는 과학탐구 2개 과목의 표준점수)를 평균하여 반영하며, 영어영역은 등급별 반영점수를 반영합니다.

모집단위	영역별 가중치				반영영역 선택에 따른 가산점			수능 총점 (가산점 포함)	반영 지표	비고
	국어	수학	영어	탐구 (2과목 평균)	수학 가형	과학 탐구	한국사			
천마인재학부 정책과학전공, 인문자율전공학부(인문·사회계열), 문과대학, 정치행정대학, 상경대학, 경영대학, 식품경제외식학과, 사범대학(수학교육과, 특수체육교육과 제외), 야간강좌개설학부(전기공학과(야)제외)	2.40	2.00	2.00	1.60	-	-	등급별 가산점 부여 (아래 참조)	800 (810)	백분위	수능 위주
자연과학대학, 공과대학, 기계IT대학, 건축학부, 생명공학과, 의생명공학과, 식품영양학과, 수학교육과, 전기공학과(야)	1.60	2.40	2.00	2.00	0.36	0.10		800 (856)		
의과대학	1.00	1.40	0.80	2.40	-	-		800 (810)	표준점수	
원에생명과학과, 산림자원및조경학과, 식품공학과, 가족주거학과, 의류패션학과	2.00	2.00	2.00	2.00	-	-		800 (810)	백분위	실기 위주
체육학부(체육학전공)	상위 3개 영역 평균 × 4.8				-	-		480 (490)		
미술학부(트랜스아트전공), 시각디자인학과, 산업디자인학과, 생활제품디자인학과	상위 3개 영역 평균 × 8.0				-	-		800 (810)		
미술학부(회화전공), 시각디자인학과, 산업디자인학과, 생활제품디자인학과	상위 3개 영역 평균 × 2.4				-	-		240 (250)		
체육학부(무용학전공), 음악대학	상위 3개 영역 평균 × 1.6				-	-		160 (170)		
특수체육교육과	상위 3개 영역 평균 × 3.2				-	-		320 (330)		

※ 탐구영역 : 2개 과목의 백분위(의예과는 표준점수)를 평균하여 반영합니다. 단, 아래 모집단위 지원자 중 해당 선택과목(제2외국어/한문)을 응시한 경우 제2외국어/한문영역의 성적을 탐구과목에 포함하여 성적이 우수한 2개 과목의 백분위를 평균하여 반영합니다(제2외국어/한문영역이 필수 응시영역은 아님).

모집단위	중국어언어문화학과, 한문교육과	일어일본학과	유럽언어문화학부
선택과목	한문   또는 중국어	일본어	프랑스어   또는 독일어

■ 영어영역 등급별 반영 점수(100점 만점)

등급	1등급	2등급	3등급	4등급	5등급	6등급	7등급	8등급	9등급
반영 점수	100	95	90	85	80	75	70	65	60

■ 한국사영역 등급별 가산점

등급	1등급	2등급	3등급	4등급	5등급	6등급	7등급	8등급	9등급
가산점	10	9.8	9.6	9.4	9.2	9.0	8.8	8.6	8.4

※ 가산점으로 인해 총점이 800점 이상이 될 수도 있습니다.

※ 대학수학능력시험 성적은 소수점 셋째자리에서 반올림하여 둘째자리까지 구합니다.

※ 성적산출 예시 : 대학수학능력시험 성적이 다음과 같은 학생이 기계공학부에 지원했을 경우

구분	국어	수학가형	영어(등급)	과학탐구		한국사(등급)
				물리 I	생물 I	
백분위	83	88	3	93	81	2

• 과학탐구 백분위 평균 =  $\frac{(93 + 81)}{2} = 87$

• 대학수학능력시험 반영성적 =  $(83 \times 1.60) + (88 \times 2.40) + (90 \times 2.00) + (87 \times 2.00) + (88 \times 0.36) + (87 \times 0.10) + 9.8 = 748.18$

나. 실기고사성적 : 실기고사 과목 및 배점표에 따라 평가합니다.

6. 예·체능계열 실기고사

가. 체육학부 체육학전공(정시 “나” 군 수능위주)

1) 실기고사일 및 장소 : 2019. 1. 15(화), 천마체육관 및 운동장 등

※ 실기고사실 및 대기실 확인 : 입학안내 홈페이지 참조(2019. 1. 11(금) 15:00 이후)

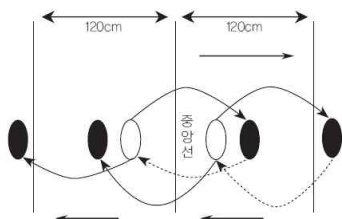
2) 실기고사 과목 및 배점표

실기과목	평가내용 및 방법(상세 내용은 실기고사 시 안내)	배점	준비물
① 100m달리기 (우천 시 제자리멀리뛰기 실시)	스탠딩 스타트로 실시(스파이크화 착용 가능) (제자리멀리뛰기 시 스파이크화 착용 불가)	100	운동화, 운동복
② 사이드스텝	중앙선 좌우로 한발씩 위치시켜 준비 자세를 취했다가, 시작 신호음 후 중앙선을 포함한 좌, 우 선을 20초 동안 넘어선 횟수를 측정	100	
③ 농구 레이업슛	㉠ “시작” 신호 후 골밑에서 드리블로 출발하여 엔드라인의 정중앙을 기준으로 가로 4m, 세로 7m 지점에 있는 포스트를 돌아 레이업 슛을 실시한다. 진행방향은 본인이 선택하되 레이업 슛 후에는 반대편 방향으로 실시한다. ㉡ 시험 시간은 90초이며, 시간 내 유효골인 횟수를 기록한다. 단, 회전 시 포스트를 넘어트렸을 경우 해당 슛은 기록으로 인정되지 않으며, 재출발은 골밑에서 해야 한다. ㉢ 드리블 및 레이업 슛 동작은 방향과 관련 없이 양손 중 어느 손을 사용해도 무방하다. ㉣ 레이업 슛이 아닌 슛과 트래블링, 더블 드리블에 의한 레이업 슛 등은 유효골인으로 인정되지 않는다.	100	
④ 기본 점수 (실기고사 응시자만 해당)	-	20	
계		320	

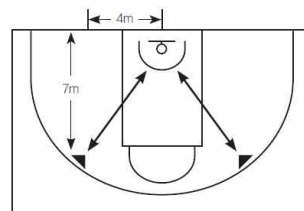
3) 평가 기준표

실기과목	남자				여자				
	100m 달리기	제자리 멀리뛰기	사이드스텝	농구레이업슛	100m 달리기	제자리 멀리뛰기	사이드스텝	농구레이업슛	
점수	기록	초	cm	회/20초	개/90초	초	cm	회/20초	개/90초
100	11.6 이하	280 이상	59 이상	15 이상	14.4 이하	230 이상	53 이상	11 이상	
98	11.7 ~ 11.8	275 ~ 279	57 ~ 58	14	14.5 ~ 14.6	225 ~ 229	51 ~ 52	10	
96	11.9 ~ 12.0	270 ~ 274	55 ~ 56	13	14.7 ~ 14.8	220 ~ 224	49 ~ 50	9	
94	12.1 ~ 12.2	265 ~ 269	53 ~ 54	12	14.9 ~ 15.0	215 ~ 219	47 ~ 48	8	
92	12.3 ~ 12.4	260 ~ 264	51 ~ 52	11	15.1 ~ 15.2	210 ~ 214	45 ~ 46	7	
90	12.5 ~ 12.6	255 ~ 259	49 ~ 50	10	15.3 ~ 15.4	205 ~ 209	43 ~ 44	6	
88	12.7 ~ 12.8	250 ~ 254	47 ~ 48	9	15.5 ~ 15.6	200 ~ 204	41 ~ 42	5	
86	12.9 ~ 13.0	245 ~ 249	45 ~ 46	8	15.7 ~ 15.8	195 ~ 199	39 ~ 40	4	
84	13.1 ~ 13.2	240 ~ 244	43 ~ 44	7	15.9 ~ 16.0	190 ~ 194	37 ~ 38	3	
82	13.3 ~ 13.4	235 ~ 239	41 ~ 42	6	16.1 ~ 16.2	185 ~ 189	35 ~ 36	2	
80	13.5 ~ 13.6	230 ~ 234	39 ~ 40	5	16.3 ~ 16.4	180 ~ 184	33 ~ 34	1 이하	
78	13.7 ~ 13.8	225 ~ 229	37 ~ 38	4	16.5 ~ 16.6	175 ~ 179	31 ~ 32	-	
76	13.9 이상	224 이하	36 이하	3 이하	16.7 이상	174 이하	30 이하	-	

4) 사이드스텝 실기고사장 규격



5) 농구 레이업슛 실기고사장 규격



나. 체육학부 무용학전공(정시 “나” 군 실기위주)

1) 실기고사일 및 장소 : 2019. 1. 15(화), 천마체육관

※ 실기고사실 및 대기실 확인 : 입학안내 홈페이지 참조(2019. 1. 11(금) 15:00 이후)

2) 실기고사 과목 및 배점표

실기과목	실기내용	평가내용 및 방법	배점
현대무용 발레 실용무용	택1 현대무용, 발레, 실용무용 중 택 1하여 2분 30초 이내의 작품 실시	예술성, 표현성, 테크닉, 음악성, 구성능력 등을 종합적으로 평가	640

※ 실용무용 세부실기과목 : 재즈댄스(방송안무), 댄스스포츠, 힙합(스트릿댄스), 벨리댄스

3) 준비물

실기과목	음악	의상 및 파트너
현대무용 발레 실용무용	• 2분 30초 이내의 자유곡으로 본인이 준비 ※ Tape 또는 CD(1번 트랙에 저장, 오디오 파일만 가능(MP3파일 불가))	• 본인이 준비 : 작품의상 또는 연습용 기본의상 • 실용무용 댄스스포츠 응시자는 파트너 동반 가능



다. 디자인미술대학(정시 “나” 군 실기위주)

1) 실기고사일 및 장소 : 2019. 1. 15(화), 디자인미술대학 해당 고사실

※ 실기고사실 및 대기실 확인 : 입학안내 홈페이지 참조(2019. 1. 11(금) 15:00 이후)

2) 실기고사 과목 및 배점표

모집단위	실기과목	준비물	종이규격	대상물	소요시간	배점
회화 전공	택1	채목화	배점 화선지 2절	인체 ① 사물을 들고 ROTC 복을 입은 남성모델, 사물을 들고 흰 티셔츠에 청바지를 입은 여성모델 ② 꽃, 우산, 와인병, 서류가방 ※ ① ~ ②에서 각 1가지씩 출제 ※ 고사 당일 켈트지의 방향을 결정	5시간	560
		수채화	[인체] 켈트지 2절	정물 ① 플라스틱의자, 석유말통(20ℓ) ② 소화기, 둥근 페인트통(4ℓ), 바나나 ③ 고무장갑, 페인트롤러, 두루마리 휴지 ④ 북어, 컵라면, 삼선 슬라이퍼 ⑤ 사과, 생수병 350ml, 꽃, 야구공 ※ ① ~ ⑤에서 각 1가지씩 출제 ※ 각 종류의 개수는 유동적임 ※ 바닥의 천은 반드시 그려야 함 ※ 고사 당일 켈트지의 방향을 결정		
		소묘	[정물] 켈트지 3절			
시각디자인 학 과	택1	기초디자인	드로잉 채색도구	켈트지 3절	주어진 이미지를 해석하고 표현하는 기초조형능력 평가 ※ 입체적 첨가 형식의 재료사용은 불허함	5시간
		산업디자인 학 과	사과의전환	드로잉 채색도구	켈트지 4절	드로잉과 창의력 테스트로 주어진 15가지 제시어 중 시험당일에 1가지 이미지와 주제어를 제공함 ※ 제시어 이미지 + 주제어(제한조건이 있을 수 있음) ※ 제시어 : 투명한 전구, 인라인스케이트, 국화, 물컵에 담긴 손가락, 손목시계, 바나나, 럭비공, 전기드릴, 장난감블럭, 커피포트, 봉제인형, 털목도리, 카메라, 빵, 옥수수 ※ 용지 규격 및 사용 : 켈트지 4절지 2장을 사용하며, 고사 당일 켈트지의 방향을 결정
생활 제품 디자인학과				<div style="display: flex; justify-content: space-around; align-items: center;"> <div style="border: 1px solid black; padding: 5px; text-align: center;">① 드로잉 (켈트지 4절)</div> <div style="border: 1px solid black; padding: 5px; text-align: center;">② 색채구성 (켈트지 4절)</div> <div style="margin: 0 10px;">또는</div> <div style="border: 1px solid black; padding: 5px; text-align: center;">① 드로잉 (켈트지 4절)</div> <div style="border: 1px solid black; padding: 5px; text-align: center;">② 색채구성 (켈트지 4절)</div> </div>		560

라. 음악대학(정시 “나” 군 실기위주)

1) 실기고사일 및 장소 : 2019. 1. 15(화), 음악대학 해당 고사실

※ 실기고사실 및 대기실 확인 : 입학안내 홈페이지 참조(2019. 1. 11(금) 15:00 이후)

※ 실기고사별로 지원자가 많을 경우 추첨을 통하여 고사시간을 조정(정해진 시간 내 고사일정 미추첨자에 대해서는 임의 추첨함)

2) 실기고사 과목 및 배점표

모집단위	실기	실기과목			배점	
음악과	작 곡	① 작곡실기 : 주어진 Motive로 세도막 형식의 피아노 곡을 완성(3시간)			520	
		② 피아노실기 : 빠른 악장(자유곡 1곡, 악보를 볼 수 있음)			120	
		계			640	
	국 악	기 악	• 가야금, 거문고, 아쟁, 해금, 피리, 대금, 소금, 타악, 신디		자유곡 1곡	640
		성 악	• 정가, 판소리, 민요, 가야금병창, 보컬			
작 곡 이 론		• 자유악기 : 자유곡 1곡 3분 이내				
한국무용	• 전통, 창작 중 택1 ※ 전통은 5분 이내, 창작은 3분 이내의 반주 Tape 또는 CD 개인 지참					
성악과	성 악	① 이태리가곡(나폴리민요 제외) 중 1곡(자유곡)			320	
		② 독일가곡 중 1곡(자유곡)			320	
		계			640	
기악과	피아노	① F. Chopin Etüde 중 1곡(암보로 실시)			320	
		② 자유곡 1곡(F. Chopin Etüde제외, 암보로 실시)			320	
		계			640	
	관현악	현 악	• 바이올린, 비올라, 첼로, 베이스		10분 내외 자유곡 1곡	암보로 실시 (초견곡 제외), 반주자 각자 동반
		관 악	• 플루트, 오보에, 바순, 클라리넷, 트럼펫, 트롬본, 튜바, 색소폰, 호른, 하프			
• 타악기(Snare Drum, 팀파니, 마림바) · Snare Drum - Anthony Cirone : Solo No.6 - 20초 정도의 롤링 (pp < ff > pp) 및 당일 제시되는 초견곡 · 팀파니 - Vic Firth : The Solo Timpanist No.1 · 마림바 - Paul Creston : Concertino for Marimba 중 3악장 ※ 타악기는 우리 대학교 악기 사용						

마. 특수체육교육과(정시 “다” 군 실기위주)

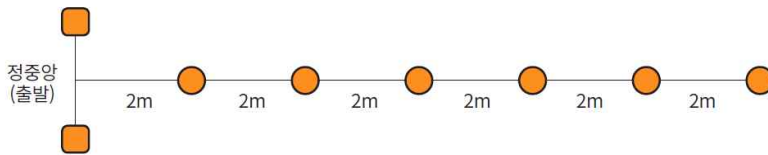
- 1) 실기고사 일시 및 장소 : 2019. 1. 22(화), 천마체육관 및 운동장 등  
 ※ 실기고사실 및 대기실 확인 : 입학안내 홈페이지 참조(2019. 1. 11(금) 15:00 이후)
- 2) 실기고사 과목 및 배점표

실기과목	평가내용 및 방법(상세 내용은 실기고사 시 안내)	배점	준비물
① 100m 달리기 (우천 시 버피테스트 실시)	• 스탠딩 스타트로 실시(스파이크화 착용 가능)	160	운동화, 운동복
② 축구 드리블	• 2m 간격의 고깔 6개를 지그재그로 드리블하여 기록 측정선으로 들어온 시간을 측정 - 출발선의 정중앙에서 시작함	160	
③ 배구 (언더 및 오버 토스)	• 지름 3.6m 원 안에서 언더 토스와 오버 토스를 번갈아 실시(3m 이상 높이 인정) ※ 배구 실시 방법 - 지름 3.6m 원 안에서 언더와 오버 토스를 번갈아 1분간 실시해서 횟수 측정 - 3m 높이로 설치된 bar 보다 높은 공간 인정 - 원 안에서 한발이라도 넘어서거나 원을 밟는 것은 인정하지 않는다. - 언더와 오버 토스를 번갈아 실시하여야 하며 동일 동작을 연속으로 토스한 경우 인정하지 않는다. - 오버 토스에서 흘딩이 일어나면 유효 횟수로 인정하지 않는다. - 단 한 번의 측정기회만 부여한다. - 오버 토스로 시작한다.	160	
<b>계</b>		<b>480</b>	

3) 평가 기준표

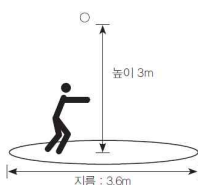
실기과목	남자				여자				
	100m 달리기	버피테스트 10회	축구 드리블	배구	100m 달리기	버피테스트 10회	축구 드리블	배구	
점수	기록	초	초	초	회/60초	초	초	초	회/60초
160	11.5 이하	15.3 이하	10.3 이하	45 이상	14.5 이하	16.3 이하	13.8 이하	45 이상	
157	11.6 ~ 11.7	15.4 ~ 15.9	10.4 ~ 10.6	43 ~ 44	14.6 ~ 14.7	16.4 ~ 16.9	13.9 ~ 14.1	43 ~ 44	
154	11.8 ~ 11.9	16.0 ~ 16.5	10.7 ~ 10.9	41 ~ 42	14.8 ~ 14.9	17.0 ~ 17.5	14.2 ~ 14.4	41 ~ 42	
151	12.0 ~ 12.1	16.6 ~ 17.1	11.0 ~ 11.2	39 ~ 40	15.0 ~ 15.1	17.6 ~ 18.1	14.5 ~ 14.7	39 ~ 40	
148	12.2 ~ 12.3	17.2 ~ 17.7	11.3 ~ 11.5	37 ~ 38	15.2 ~ 15.3	18.2 ~ 18.7	14.8 ~ 15.0	37 ~ 38	
145	12.4 ~ 12.5	17.8 ~ 18.3	11.6 ~ 11.8	35 ~ 36	15.4 ~ 15.5	18.8 ~ 19.3	15.1 ~ 15.3	35 ~ 36	
142	12.6 ~ 12.7	18.4 ~ 18.9	11.9 ~ 12.1	33 ~ 34	15.6 ~ 15.7	19.4 ~ 19.9	15.4 ~ 15.6	33 ~ 34	
139	12.8 ~ 12.9	19.0 ~ 19.5	12.2 ~ 12.4	31 ~ 32	15.8 ~ 15.9	20.0 ~ 20.5	15.7 ~ 15.9	31 ~ 32	
136	13.0 ~ 13.1	19.6 ~ 20.1	12.5 ~ 12.7	29 ~ 30	16.0 ~ 16.1	20.6 ~ 21.1	16.0 ~ 16.2	29 ~ 30	
133	13.2 ~ 13.3	20.2 ~ 20.7	12.8 ~ 13.0	27 ~ 28	16.2 ~ 16.3	21.2 ~ 21.7	16.3 ~ 16.5	27 ~ 28	
130	13.4 ~ 13.5	20.8 ~ 21.3	13.1 ~ 13.3	25 ~ 26	16.4 ~ 16.5	21.8 ~ 22.3	16.6 ~ 16.8	25 ~ 26	
127	13.6 ~ 13.7	21.4 ~ 21.9	13.4 ~ 13.6	23 ~ 24	16.6 ~ 16.7	22.4 ~ 22.9	16.9 ~ 17.1	23 ~ 24	
124	13.8 이상	22.0 이상	13.7 이상	22 이하	16.8 이상	23.0 이상	17.2 이상	22 이하	

4) 축구 드리블 실기고사장 규격

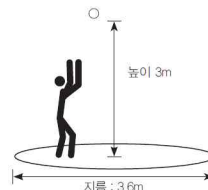


5) 배구 실기고사장 규격

가) 언더 토스



나) 오버 토스



## 7. 선발기준

- 가. 모집단위별로 지원자의 각 전형요소별 득점을 일괄 합산하여 고득점 순으로 선발합니다. 단, 음악과 및 기악과는 별도의 선발방법에 의해 선발합니다.
- 나. 음악과 : 실기분야별(작곡실기, 국악실기)로 구분하여 총점 고득점 순으로 선발하며, 해당 실기분야에서 모집인원을 선발하지 못한 경우에는 음악과 전체에서 총점 고득점 순으로 선발합니다.
- 다. 기악과 : 실기분야별(피아노, 관현악(현악), 관현악(관악))로 구분하여 총점 고득점 순으로 선발하며, 실기분야별 모집인원을 선발하지 못한 경우 아래 순으로 선발합니다.
- 1) 관현악(현악)과 관현악(관악)의 해당 실기분야에서 모집인원을 선발하지 못한 경우, 관현악 전체(현악 및 관악)에서 총점 고득점 순으로 선발합니다.
  - 2) 피아노와 관현악(현악 및 관악)의 해당 실기분야에서 모집인원을 선발하지 못한 경우, 기악과 전체에서 총점 고득점 순으로 선발합니다.
- 라. 동점자는 아래 순으로 선발합니다.
- 1) 인문·사회계열
    - 가) 대학수학능력시험 영어영역 등급이 우수한 자
    - 나) 대학수학능력시험 국어영역 표준점수가 높은 자
    - 다) 대학수학능력시험 수학영역 가형 응시자
    - 라) 대학수학능력시험 수학영역 표준점수가 높은 자
    - 마) 대학수학능력시험 탐구영역 사회탐구 응시자
    - 바) 대학수학능력시험 탐구영역(2개 과목 평균) 표준점수가 높은 자
    - 사) 대학수학능력시험 탐구영역(상위 1개 과목) 표준점수가 높은 자
    - 아) 대학수학능력시험 한국사영역 등급이 우수한 자**
  - 2) 자연계열
    - 가) 대학수학능력시험 영어영역 등급이 우수한 자
    - 나) 대학수학능력시험 수학영역 가형 응시자
    - 다) 대학수학능력시험 수학영역 표준점수가 높은 자
    - 라) 대학수학능력시험 국어영역 표준점수가 높은 자
    - 마) 대학수학능력시험 탐구영역 과학탐구 응시자
    - 바) 대학수학능력시험 탐구영역(2개 과목 평균) 표준점수가 높은 자
    - 사) 대학수학능력시험 탐구영역(상위 1개 과목) 표준점수가 높은 자
    - 아) 대학수학능력시험 한국사영역 등급이 우수한 자**
  - 3) 예·체능계열
    - 가) 실기고사성적이 높은 자
    - 나) 대학수학능력시험 영어영역 등급이 우수한 자(영어영역 미응시자는 0점으로 반영)
    - 다) 대학수학능력시험 국어영역 표준점수가 높은 자(국어영역 미응시자는 0점으로 반영)
    - 라) 대학수학능력시험 수학영역 가형 응시자(수학영역 미응시자는 0점으로 반영)
    - 마) 대학수학능력시험 수학영역 표준점수가 높은 자(수학영역 미응시자는 0점으로 반영)
    - 바) 대학수학능력시험 탐구영역(2개 과목 평균) 표준점수가 높은 자(탐구영역 미응시자는 0점으로 반영)
    - 사) 대학수학능력시험 탐구영역(1개 과목 평균) 표준점수가 높은 자(탐구영역 미응시자는 0점으로 반영)
    - 아) 대학수학능력시험 한국사영역 등급이 우수한 자**
- ※ 상기 기준에도 불구하고 최종 합격선에서 동점자 발생 시 모집인원 유통제에 따라 전원 선발합니다.**
- 마. 아래 해당자는 불합격 처리합니다.
- 1) 모집단위별 2019학년도 대학수학능력시험 반영영역 미응시자
  - 2) 실기고사 결시자(단, 실기고사 과목 중 일부 결시자는 해당과목만 0점 처리합니다)
  - 3) 실기고사 일부 과목에서 실격 처리된 자
- 바. 미등록, 등록금 환불 등으로 인하여 결원이 생길 경우 모집단위별 예비 순위자 순위에 따라 총원합격자를 선발하되, 학업(수학)능력이 현저히 떨어진다고 판단되는 자에 대해서는 입학할 허가를 하지 않을 수 있습니다.



**공군 조종장학생(인문자율전공학부(항공운항계열))  
정시 “가”군 모집요강**

※ 공군 조종장학생(인문자율전공학부(항공운항계열)) 모집요강은 공군본부와의 협의에 따라 일부 변경될 수 있으며, 모집요강에 명시되지 아니한 사항은 우리 대학교 및 공군본부에서 정한 기준을 적용합니다

**Ⅶ 공군 조종장학생(인문자율전공학부(항공운항계열))(정시모집 “가” 군)**

**1. 전형일정**

구분		일시	비고
입학원서 접수	인터넷 접수	2018. 12. 29(토) 09:00 ~ 2019. 1. 3(목) 18:00	모집요강 14쪽 참조
	제출서류 우송	2018. 12. 29(토) ~ 2019. 1. 3(목)	2019. 1. 3(목) 18:00까지 도착
1단계 예비 선발자 발표		2019. 1. 4(금) 17:00	입학안내 홈페이지 확인
1단계 예비 선발자	신체검사	별도 안내	공군항공우주의료원
	체력검정		공군사관학교
	적성검사		공군사관학교
	면접고사	공군사관학교	
	저시력자(PRK) 추가 검사	별도 안내	신체검사 시 저시력자(PRK) 검사 대상자일 경우 추가 검사 실시
합격자 발표		2019. 1. 29(화) 17:00	입학안내 홈페이지 확인
합격자 등록		2019. 1. 30(수) ~ 2. 1(금)	대구은행, 국민은행
최종충원합격통보 마감		2019. 2. 14(목) 21:00	

- 2019학년도 영남대학교 정시모집의 입학원서는 인터넷을 통해서만 접수합니다.
- 인터넷 접수 : 영남대학교(<http://www.yu.ac.kr>), 입학안내 홈페이지(<http://enter.yu.ac.kr>), 유웨이어플라이(<http://www.uwayapply.com>)
- 제출서류 보낼 곳 : (우 38541) 경북 경산시 대학로 280 영남대학교 입학팀
- 1단계 예비 선발자 유의사항 : 2차 평가일에 공군 지정 장소로 집합(1단계 예비 선발자 발표 시 안내)

**2. 모집단위 및 모집인원**

대학	계열	모집단위	모집인원
기초교육	인문·사회	인문자율전공학부(항공운항계열)	6명(남5, 여1)

- ※ 모집인원은 수시모집 결과에 따라 변동될 수 있습니다.
- ※ 전공 결정 : 학생의 희망(경제금융전공, 무역학전공, 경영학과 중 택1)과 우리 대학교 전공배정에 관한 규정에 의하여 2학년 진학 시 결정합니다.

**3. 지원자격**

고등학교 졸업(예정)자 또는 법령에 의하여 이와 동등 이상의 자격이 있다고 인정되는 자로서 아래 조건을 모두 만족하는 자

가. 군 인사법 제10조(결격사유 등)에 저촉되지 아니한 자로서 임관일 기준 만 20세 이상, 27세 이하인 자 (1995. 6. 2 ~ 2003. 6. 1 사이 출생자)(군필자도 지원 가능)

※ 2019학년도 입학자 임관기준일 : 2023. 6. 1(목)

※ 군 인사법 제10조에 의한 임용 결격사유

- 대한민국 국적을 가지지 아니한 사람 또는 대한민국 국적과 외국 국적을 함께 가지고 있는 사람
- 피성년후견인 또는 피한정후견인
- 파산선고를 받은 자로서 복권되지 아니한 사람
- 금고 이상의 형을 선고받고 그 집행이 종료되었거나 집행을 받지 아니하기로 확정된 후 5년이 지나지 아니한 사람
- 금고 이상의 형의 집행유예를 선고받고 그 유예기간 중에 있거나, 그 유예기간이 종료된 날부터 2년이 지나지 아니한 사람



- 자격정지 이상의 형의 선고유예를 받고 그 유예기간 중에 있는 사람, 또는 공무원 재직기간 중 직무와 관련하여 「형법」 제355조 또는 제356조에 규정된 죄를 범한 사람으로서 300만원 이상의 벌금형을 선고 받고 그 형이 확정된 후 2년이 지나지 아니한 사람, 또는 「성폭력범죄의 처벌 등에 관한 특례법」 제2조에 따른 성폭력 범죄로 300만원 이상의 벌금형을 선고받고 그 형이 확정된 후 2년이 지나지 아니한 사람
  - 탄핵이나 징계에 의하여 파면되거나 해임처분을 받은 날부터 5년이 지나지 아니한 사람
  - 법률에 따라 자격이 정지되거나 상실된 사람
- ※ 군필자는 임관일 기준 나이 산정 시, 제대군인 지원에 관한 법률 시행령 제19조에 의거하여 군복무기간별 아래의 나이를 합산하여 적용

복무기간	1년 미만	1년 이상 ~ 2년 미만	2년 이상
합산 나이	1세	2세	3세

- 나. 친권자 등의 및 재정보증보험에 가입 가능한 자(신용불량 등의 사유로 재정보증보험에 가입제한 시 지원불가)
- ※ 軍 간부로서 올바른 품성과 가치관·국가관을 구비하지 않은 자는 선발 및 교육과정에서 불합격 및 해임될 수 있음

#### 4. 지원조건

※ 대학수학능력시험 필수 응시영역 및 유형, 최저학력기준

모집단위	국어	수학	영어	한국사	최저학력기준
인문자율전공학부(항공운항계열)	응시	가형/나형	응시	응시	한국사 영역이 3등급 이내이면서, 국어, 수학, 영어영역 등급의 합이 9등급 이내

#### 5. 전형방법

가. 전형요소별 배점 및 반영비율

전형단계	사정비율	전형요소별 성적반영점수 및 비율						총점
		대학수학능력시험성적	신체검사	체력검정	적성검사	면접고사	신원조회	
1단계	500%	800점 (100%)	-	-	-	-	-	800점 (100%)
2단계	100%	800점 (100%)	합격·불합격만 판정				-	800점 (100%)

- ※ 사정비율 : 모집인원 대비 전형단계별 선발인원 비율(1단계 사정비율 500%는 모집인원의 5배수 선발을 의미함)
- 나. 단계사정방법
- 1단계 : 대학수학능력시험성적으로 모집인원의 500%(5배수)를 예비 선발하며, 동점자는 전원 선발합니다.
  - 2단계 : 1단계 예비 선발자를 대상으로 2단계 결과를 반영한 후 대학수학능력시험성적으로 최종 선발합니다.
- 다. 대학수학능력시험성적 반영 방법
- 2019학년도 대학수학능력시험에서 지원자가 취득한 국어, 수학영역의 백분위와 영어영역의 등급별 반영 점수에 다음과 같이 영역별 가중치를 적용하여 환산합니다.

모집단위	영역별 가중치				수능총점
	국어	수학	영어	한국사	
인문자율전공학부(항공운항계열)	3	3	2	-	800

- ※ 대학수학능력시험 성적은 소수점 셋째자리에서 반올림하여 둘째자리까지 구합니다.
- ※ 영어영역 등급별 반영 점수(100점)

등급	1등급	2등급	3등급	4등급	5등급	6등급	7등급	8등급	9등급
반영 점수	100	95	90	85	80	75	70	65	60

※ 성적산출 예시 : 대학수학능력시험 성적이 다음과 같은 학생이 지원했을 경우

구분	국어	수학나형	영어(등급)	한국사
백분위	83	97	2	응시

• 대학수학능력시험 반영성적 =  $(83 \times 3.0) + (97 \times 3.0) + (95 \times 2.0) = 730$

라. 신체검사, 체력검정, 적성검사, 면접고사, 신원조회 : 합격·불합격만 판정합니다.

6. 제출서류

구분	제출서류	제출기한	제출장소
지원자 전체	<input type="checkbox"/> 학교생활기록부(검정고시) 전산 자료 비동의자(불가자) <input type="checkbox"/> 국외 고교 졸업(예정)자	2019. 1. 3(목) 18:00까지 제출 (방문 또는 등기우편)	입학팀
	<ul style="list-style-type: none"> <li>• 국내 고교 졸업(예정)자                             <ul style="list-style-type: none"> <li>① 입학원서 1부</li> <li>② 학교생활기록부 1부</li> </ul> </li> <li>• 검정고시 합격자                             <ul style="list-style-type: none"> <li>① 입학원서 1부</li> <li>② 검정고시합격증명서 및 성적 증명서 각 1부</li> </ul> </li> </ul>		
	<ul style="list-style-type: none"> <li>① 신원진술서 1부</li> <li>② 개인정보 수집·이용·제공 동의서 1부</li> <li>③ 자기소개서 4부</li> <li>④ 서약서 1부</li> <li>⑤ 기본증명서 1부</li> <li>⑥ 가족관계증명서 1부</li> <li>⑦ 본인신용정보조회서 1부</li> <li>⑧ 고교 학교생활기록부 4부(검정고시합격증명서 및 성적증명서 각 4부)</li> <li>⑨ 병적증명서 1부(예비역에 한하며, 징계사항 포함 발급)</li> <li>⑩ 최근 5년간의 건강보험요양급여내역서 1부</li> <li>※ ① ~ ④의 서식은 별도 안내(입학안내 홈페이지 확인)</li> <li>※ ⑤ ~ ⑩은 최근 1개월 이내 발행분</li> <li>※ 가족관계증명서 및 기본증명서는 지원자 기준으로 발급 받아 제출</li> <li>※ 사진은 원서 접수 시 온라인으로 입력(업로드)</li> </ul>		
최종 등록자	<ul style="list-style-type: none"> <li>① 통장사본 1부(지원자 본인 명의)</li> <li>② 등록금고지서(또는 등록금납입증명서)</li> <li>※ 재정보증보험 가입(증권은 보험사로부터 공군으로 접수, 모집요강 29쪽 참조)</li> </ul>	최종 등록 후 (별도 안내)	공군

7. 신체검사

가. 대상 : 1단계 예비 선발자

나. 신체검사 장소 : 공군항공우주의료원

※ 저시력자(PRK) 검사 대상자는 별도 일정에 따라 추가 검사를 실시함

다. 신체검사 반영 방법 : 적격·부적격 여부로 합격·불합격을 판정합니다.

1) 신체검사 기준표

주요 항목	기준(공군 공중근무자 신체검사(공군규정 18-6) 공중근무 1급 적용)	주요 불합격 사유
신 장	162cm 이상 196cm 이하	신체검사 주요 불합격 사유 *2 참조
좌고(座高)	86cm 이상 102cm 이하	
체 중	신장별 체중표 *1 참조	
시력(양안)	나안시력 양안 각각 0.5 이상, 교정시력 1.0 이상 ※ 공중근무 신검 1급 항목 중 안과기준(나안 0.5 이상, 교정 1.0 이상 등) 미달 저시력에 대해서는 항공우주의료원 검사에서 시력교정수술(PRK) 적합자로 판정 시, 만 21세 이후에 시력교정수술을 받는 조건에 의한 조건부 선발. 단, 시력교정수술을 이미 실시한 자는 제외	
기 타	해당 항목별 기준	

\*1(별표1) 신장별 체중표

신장(cm)	체중(kg)		신장(cm)	체중(kg)	
	최소(BMI = 19 kg/m <sup>2</sup> )	최대(BMI = 27.5 kg/m <sup>2</sup> )		최소(BMI = 19 kg/m <sup>2</sup> )	최대(BMI = 27.5 kg/m <sup>2</sup> )
162	49.9	72.2	180	61.6	89.1
165	51.8	74.9	183	63.6	92.1
168	53.6	77.6	186	65.7	95.1
171	55.6	80.4	189	67.9	98.2
174	57.5	83.3	192	70.0	101.4
177	59.5	86.2	196	73.0	105.6

\*2(별표2) 신체검사 주요 불합격 사유

항목	주요 불합격 사유
체격	• 신장 : 162cm미만, 196cm초과 • 좌고 : 86cm미만, 102cm초과 • 체중 : 신장별 체중표 참조
안과	• 시력 : 나안시력 양안 각각 0.5 미만, 교정시력 1.0 미만 • 굴절 : 양안 중 어떤 한 경선이라도 +2.00 또는 -1.50D 초과의 굴절이상, 1.50D 초과의 난시, 2.00D 초과의 부동시(조절마비 굴절검사) • 경도이상의 사위와 모든 종류의 사시(외사위의 경우 6 프리즘디옵터 초과) * 사시수술의 병력이 있는 경우 수술 6개월 경과 후 판정 가능 • 색각이상 • 고안압증(22mmHg 이상) • 합병증이 동반되는 녹내장 • 망막 : 망막박리, 변성, 반흔 등 • 각막 : 각막염, 각막궤양, 혼탁 등 • 정밀안저검사에서 확인되는 망막변성, 반흔 • 굴절 교정술의 병력(PAK, 라식, 라섹, 3개월 내의 하드 콘택트렌즈 착용 등) • 굴절 교정술 부적합 사유 : 교정시력 1.0 미만 / 양안 중 어떠한 경선이라도 +0.50D 또는 -5.50D 초과의 굴절이상 / 3.00D 초과의 난시 / 2.50D 초과의 부동시 ※ 공군 항공우주의료원을 제외한 외부기관의 검사결과는 인정되지 않음
치과	• 결손치가 있는 경우(구조적으로 기능적으로 완전히 치료된 경우 제외) • 기능적으로 문제를 야기할 수 있는 심한 부정교합 • 고정식 교정 장치를 치아에 부착하고 있는 상태 • 만성 구강질환 • 심한 안모 비대칭 • 잘 치료되지 않는 안면근막 동통장애 및 악 관절 장애(개폐구 장애) • 악골 결손 또는 질환으로 언어, 저작기능 장애 • 심한 충치가 다수 있거나 심한 치주질환 ※ 신검일 현재 고정성 장치로 교정치료 중인 경우, 입학 전까지 교정치료가 완료될 수 있다는 담당의사의 진단서가 첨부될 경우는 예외
이비인후과 /신경과	• 고막천공 및 급/만성 중이염, 재발성 항공성 중이염 • 이관기능 부전(반복적 귀막힘/귀울림) • 외이도의 폐쇄, 심한 협착, 또는 종양 • 중증도 비중격 만곡증 및 비후성 비염(주증상 : 코막힘) • 약물에 반응이 없는 알러지성 비염 • 비염 및 만성 부비동염(축농증) • 간질 • 미주신경성 실신 • 현훈(어지러움) • 난청 • 메니에르 병 • 조현병, 주요우울장애, 불안장애, 양극성장애 • 주의력 결핍 과잉 행동 장애(ADHD) • 두부외상 • 자살시도나 자살행동의 과거력 ※ 최근 12개월 간 치료를 받지 않았고, 학업평가에 통과한 경우 불합격 제외 가능
폐/흉부	• 폐결핵 또는 결핵성 늑막염 • 결핵이 재발한 병력 (항결핵제로 충분한 기간을 치료한 후 6개월 이상 추적관찰하여 비활동성임이 확인된 경우 불합격 조건에서 제외 가능) • 특발성 기흉 및 이전 병력 • 폐의 공기주머니(낭종)가 방사선 검사에서 확인된 경우(크기 관계없음) • 기관지 천식이 과거 또는 현재 증상의 병력이 있고, 천식유발검사 또는 기관지 확장제 흡입 전후 폐기능 검사에서 양성소견인 경우
심장/혈관계	• 심전도 상 부정맥으로 확인된 경우(정상변이는 예외) • 선천성 심장 판막질환 및 과거 심장수술을 받은 경우 • 고혈압 : 수축기 140mmHg 이상이거나 이완기 90mmHg 이상(신검 당일 기준)
복부 /산부인과	• 위궤양 또는 십이지장 궤양의 병력 • 위장관 출혈의 병력 • 간염항원 보유자 • 담석증 • 검사 상 비정상적 간기능 소견(약물을 복용한 병력이 있는 경우 최소 1주 이상 약물 중단 후 검사/판정) • 위장 관계 수술 병력 • 궤양성 대장염, 크론병 • 체장염 및 이전의 병력 • 자궁내막증의 병력 • 난소 낭종 및 자궁근종(단순 기능성 낭종 및 무증상의 자궁근종은 제외)
혈액/내분비	• 혈액검사 상 빈혈로 헤모글로빈 10g/dL 미만(원인 질환에 관계없음) • 모든 종류의 백혈병 • 당뇨병, 내당능장애 • 통풍 • 말단비대증 • 모든 종류의 갑상선 질환(담당 군의관 판단)
항문/직장	• 개선되지 않는 항문질환 • 직장염
비뇨생식기	• 요로 결석(원치 후 재발이 없으며 12개월이 지난 경우 제외. 단, 제석술 시행한 경우는 24개월) • 혈뇨(단순 특발성 혈뇨는 제외) • 정류고환 • 단백뇨(200mg/24hrs 초과) • 정계 정맥류(원치된 경우 제외) • 일측 신장의 결손

항목		주요 불합격 사유
정형외과	사지	<ul style="list-style-type: none"> <li>류마티스 관절염이나 관절질환으로 뼈에 변형 및 통증이 있는 경우(관절염)</li> <li>골종양이 있어 수술 받거나 골에서 고름이 나온 경우(활동성 골수염, 골종양)</li> <li>정상 관절 운동 영역에 미치지 못한 관절운동의 제한</li> <li>뼈가 부러진 후 잘못 붙어서 휘거나 회전 변형이 있는 경우(불유합 골절, 부정유합 골절)</li> <li>골에 결핵이 발생한 경우(골 관절 결핵)</li> <li>관절이 쉽게 빠지거나 빠지려고 하는 경우(관절 중증 불안정성, Bankart병변)</li> <li>족부에 변형이 있어 보행에 지장을 주는 경우</li> <li>슬관절 인대파열(십자인대), 또는 이로 인한 치료 후에 불안정성, 근력약화, 관절운동범위 제한 등이 남아 있을 경우</li> <li>오스군씨병 • 반월상연골판 1/3이상 부분절제술을 시행한 경우</li> <li>박리성 골연골염(슬관절, 족관절)</li> </ul>
	척추	<ul style="list-style-type: none"> <li>요추 20도 이상, 흉추 25도 이상의 척추 측만증</li> <li>척추 측만각이 20도 이상인 경우(중증도 이상의 척추 측만증)</li> <li>추간판 탈출증이 있거나 이전 병력</li> <li>척추 골절 - 횡돌기의 골절 병력이 있으나 무증상일 경우는 제외</li> <li>척추 마디가 붙어 있거나(선천적) 붙이는 수술을 받은 경우(척추 융합)</li> <li>척추전위증 또는 척추분리증</li> </ul>
부인과	<ul style="list-style-type: none"> <li>증상을 동반하는 모든 생식기관의 선천적 이상</li> <li>증상을 동반하는 자궁근종, 난소 낭종</li> </ul>	<ul style="list-style-type: none"> <li>자궁내막증의 병력</li> </ul>
피부과	<ul style="list-style-type: none"> <li>활동성 아토피 피부염</li> <li>만성 또는 재발성의 두드러기 및 맥관부종 건선/문신</li> <li>기타 만성 피부질환</li> </ul>	<ul style="list-style-type: none"> <li>심한 다한증, 액취증</li> <li>광 과민성 피부질환(햇빛 알레르기)</li> </ul>
<p>※ 최근 5년간의 건강보험요양급여내역서 제출(미제출 시 불합격) 모든 지원자는 공중근무의 적합성을 정확히 판단하기 위해 지역 국민건강보험공단 지사를 통해 본인의 최근 5년 간의 건강보험요양급여내역서를 발급받아 신체검사를 받는 당일까지 제출하여야 함. 제출한 서류는 당해 선발 신체검사에 활용되며, 본인과의 면담 후 확인된 사실만 인정함.</p> <p>※ 주요 불합격 사유에 해당되는 질환이 있을 경우 관련 의무기록사본과 병무용진단서를 신검 당일에 지참하여 소명 가능함.</p>		

※ 상기 내용에 포함되지 않은 불합격 사유는 공군 공중근무자 신체검사 기준을 적용하며, 신체검사 담당 군의관이 최종 판정

2) 판정기준 : 신체검사 항목별 기준 미달자는 불합격 처리합니다.

### 8. 체력검정

가. 대상 : 1단계 예비 선발자

나. 체력검정 장소 : 공군사관학교

다. 체력검정 반영 방법 : 적격·부적격 여부로 합격·불합격을 판정합니다.

1) 체력검정 기준표

종목		달리기 (남 1.5km, 여 1.2km)	윗몸일으키기(30초)	팔굽혀펴기(30초)
기준	남	7분 44초 이내	17회 이상	15회 이상
	여	8분 15초 이내	14회 이상	5회 이상

2) 판정기준 : 체력검정 종목별 기준 미달자는 불합격 처리합니다.

### 9. 적성검사

가. 대상 : 1단계 예비 선발자

나. 적성검사 장소 : 공군사관학교

다. 적성검사 반영 방법 : 적격·부적격 여부로 합격·불합격을 판정합니다.

1) 적성검사 분야 및 내용

분야	내용
비행적성검사(컴퓨터기반)	공간지각력, 측정능력, 시각적 정보처리, 합리적 사고력, 시각운동, 주의배분력
모의비행평가(실습)	이륙, 상승, 수평비행, 선회, 착륙

- 2) 판정기준(판정기준은 정책변경 시 변경 될 수 있음)  
 가) 2개 분야 적합 : 합격  
 나) 1개 분야 적합시 : 적·부 심의  
 다) 2개 분야 부적합 : 불합격

### 10. 면접고사

- 가. 대상 : 1단계 예비 선발자  
 나. 면접고사 장소 : 공군사관학교  
 다. 면접고사 반영 방법 : 적격·부적격 여부로 합격·불합격을 판정합니다.  
 1) 면접고사 평가 내용 및 배점표

평가항목	1분과	2분과	3분과	4분과
세부 평가내용	<ul style="list-style-type: none"> <li>성격</li> <li>가치관</li> <li>희생정신</li> </ul>	<ul style="list-style-type: none"> <li>학교생활</li> <li>가정/성장배경</li> <li>자기소개</li> <li>지원동기</li> </ul>	<ul style="list-style-type: none"> <li>용모/태도</li> <li>집단토론</li> </ul>	<ul style="list-style-type: none"> <li>개인의식</li> <li>공동의식</li> </ul>
배점(비율)	30점(43%)	25점(36%)	15점(21%)	적/부 판정

- 2) 배점기준 : 우수, 양호, 보통, 미흡, 저열  
 3) 판정기준 : 총점 45점 이하이거나, 미흡 2개 또는 저열 1개 이상일 경우 불합격 처리합니다.  
 ※ 필요시 추가 심층면접 시행

### 11. 신원조회

- 가. 대상 : 1단계 예비 선발자  
 나. 신원조회 반영 방법 : 적격·부적격 여부로 합격·불합격을 판정합니다.

### 12. 선발기준

- 가. 총점 고득점자 순으로 선발합니다.  
 나. 동점자는 아래 순으로 선발합니다.  
 1) 대학수학능력시험 영어영역 등급이 우수한 자  
 2) 대학수학능력시험 국어영역 표준점수가 높은 자  
 3) 대학수학능력시험 수학영역 가형 응시자  
 4) 대학수학능력시험 수학영역 표준점수가 높은 자  
 5) 대학수학능력시험 탐구영역(2개 과목 평균) 표준점수가 높은 자(탐구영역 미응시자는 0점으로 반영)  
 6) 대학수학능력시험 탐구영역(상위 1개 과목) 표준점수가 높은 자(탐구영역 미응시자는 0점으로 반영)  
 다. 아래 해당자는 불합격 처리합니다.  
 1) 신체검사, 체력검정, 적성검사, 면접고사 결시자(일부 결시자 포함)  
 2) 신체검사, 체력검정, 적성검사, 면접고사, 신원조회 불합격자(일부 불합격자 포함)  
 3) 2019학년도 대학수학능력시험 반영영역 미응시자 또는 최저학력기준에 미달인 자  
 4) 서류 미제출자  
 라. 지원자격 미달로 확인된 자는 합격 및 입학이 취소됩니다.

### 13. 군 가산복무 지원금 지급 및 유의사항

- 가. 최종합격자 군 가산복무 지원금 지급 및 재정보증 관련서류 제출  
 1) 군 가산복무 지원금 지급 : 재정보증보험 가입 후 공군에서 일괄 지급  
 2) 군 가산복무 지원금 지급관련 재정보증 서류준비  
 가) 제출시기 : 최종합격자 발표 후(별도 안내)  
 나) 구비서류 : 등록금고지서(또는 등록금납입증명서), 통장사본  
 ※ 통장사본은 반드시 지원자 본인명의로 통장만 가능  
 다) 제출부서 : 개인 → 공군  
 3) 재정보증보험 내용 및 가입방법  
 가) 재정보증보험 내용



- (1) 보증보험 대상회사 : 서울보증보험사(국방부 지정)
- (2) 보험계약자 : 최종 선발자
- (3) 피보험자 : 국방부장관
- (4) 보증보험종목 : 이행(지급)보증보험
- (5) 보상내용 : 군장학생 규정에 의거 선발취소 또는 군 의무복무기간을 미필하고 전역하는 경우 군 가산복무 지원금 지급 대상자가 국방부에 반환해야 하는 재학기간 수혜 받은 군 가산복무 지원금
- (6) 보험기간 : 군 가산복무 지원금 지급일로부터 군 의무기간종료일까지  
 ※ 대학 1학년 합격자 : 대학 4년 + 군복무 7년 = 보험기간 11년
- (7) 보험가입금액 : 군 가산복무 지원금 지급액 전액

나) 보험가입방법

- (1) 최종 합격 후 공군에 등록금납입증명서, 개인통장사본 제출
- (2) (주)서울보증보험사 문자 수신 후 인터넷에서 공인인증서로 승인 처리  
 ※ 법적 미성년자의 경우 추가서류 요청 시 제출

① 미성년자 법률행위 동의서(미성년자) ② 부·모 인감증명서 각 1부 ③ 가족관계증명서 1부

- (3) 가입 후 보증보험 증권은 보증보험사로부터 공군으로 접수
- (4) 기타 문의 사항 : (주)서울보증보험 홈페이지(<http://www.sgic.co.kr>) 또는 군 가산복무 지원금 지급 대상자 전담지점 1599-0771로 문의

나. 유의사항

1) 군 가산복무 지원금 지급 대상자 임명 취소 사유

- 가) 퇴학 및 제적 시
- 나) 질병 및 기타 심신장애 등 휴학 또는 입영 연기기간이 2년을 초과하는 경우
- 다) 대학 재학 중 매 학기별 평균 성적이 70/100 미만인 경우
- 라) 장교 임용 결격사유가 있는 경우
- 마) 정학 이상의 징계처분, 형사처벌 등 품행이 불량한 경우
- 바) 선발권자의 허가 없이 휴학, 전학 및 전공학과를 변경한 경우
- 사) 졸업학점 미이수로 인하여 교육법에 명시된 수업연한 내 졸업하지 못하는 경우
- 아) 공군 조종장학생 관리 규정 제 20조에 의해, 공군 장학생 자격을 유지할 수 없다고 판정된 자 (정기 신체검사 불합격자)
- 자) 졸업 전까지 TOEIC 700점 이상(TOEFL/TEPS 등은 환산점수 가능) 취득하지 못한 경우
- 차) 현역 병적 편입되기 전까지 본인 희망으로 선발 취소 가능(수혜 받은 군 가산복무 지원금 반납)

2) 군 가산복무 지원금 지급 대상자 임명 취소 시 군 가산복무 지원금의 반납 및 변상면제 사유

- 가) 군 가산복무 지원금의 반납 : 군장학생 규정(대통령령 제27960호 2017.03.30.) 제15조에 의함
- 나) 군 가산복무 지원금 반납의 면제 : 군장학생 규정 시행규칙(국방부령 제948호 ' 18.1.22.) 제14조에 의함

다. 기타 군 가산복무 지원금 지급에 관한 자세한 지침 등은 공군 가산복무 지원금 지급 대상자 관리 규정에 따른다.

14. 특전 및 복무기간

가. 신입생 전원에게 입학금 및 4년간 수업료 전액 지급(공군 예산 범위 내)

나. 대학 졸업 후 훈련을 거쳐 장교 임관, 비행교육 입과(수료 시 조종사 복무)

다. 공군 조종사(장교) 근무 시 각종 혜택 수혜

- 1) 조종사에게는 각종 수당 추가 지급(비행수당, 피복수당 등)
- 2) 계급에 상응하는 숙소 또는 APT(관사) 전원 제공
- 3) 군생활 중 각종 교육 및 휴양 기회 부여(해외연수, 해외교육, 민간대학원 석/박사 위탁교육, 해외휴양 등)

라. 병과 및 복무기간

1) 비행교육 수료자 : 조종병과 장교로 복무

가) 의무복무기간 : 13년 복무

나) 장기복무장교로 당연선발

2) 비행교육 중도 탈락자 : 조종병과 이외 장교로 복무

가) 의무복무기간(7년) : 의무복무(3년) + 군 가산복무 지원금 수혜기간 가산복무(4년)

나) 본인 희망 시 경쟁에 의한 장기 복무 장교 선발로 중견간부로 관리

마. 장기복무 시 고급 간부로 진출 가능

## 육군 군 가산복무 지원금 지급 대상자(군사학과) 정시 “가”군 모집요강

※ 육군 군 가산복무 지원금 지급 대상자(군사학과) 모집요강은 육군본부와의 협의에 따라 일부 변경될 수 있으며, 모집요강에 명시되지 아니한 사항은 우리 대학교 및 육군본부에서 정한 기준을 적용합니다.

### Ⅶ 육군 군장학생(군사학과)(정시모집 “가”군)

#### 1. 전형일정

구분		일시	비고
입학원서 접수	인터넷 접수	2018. 12. 29(토) 09:00 ~ 2019. 1. 3(목) 18:00	모집요강 14쪽 참조
	제출서류 우송	2018. 12. 29(토) ~ 2019. 1. 3(목)	2019. 1. 3(목) 18:00까지 도착
1단계 예비 선발자 발표		2019. 1. 4(금) 17:00	입학안내 홈페이지 확인
1단계 예비 선발자	인성검사	2019. 1. 8(화)	우리 대학교 학군단
	체력검정	2019. 1. 8(화)	우리 대학교 학군단
	신체검사	2019. 1. 9(수)	국군대구병원
	면접고사	2019. 1. 10(목)	우리 대학교 학군단
합격자 발표		2019. 1. 29(화) 17:00	입학안내 홈페이지 확인
합격자 등록		2019. 1. 30(수) ~ 2. 1(금)	대구은행, 국민은행
최종총원합격통보 마감		2019. 2. 14(목) 21:00	

- 2019학년도 영남대학교 정시모집의 입학원서는 인터넷을 통해서만 접수합니다.
- 인터넷 접수 : 영남대학교(<http://www.yu.ac.kr>), 입학안내 홈페이지(<http://enter.yu.ac.kr>), 유웨이어플라이(<http://www.uwayapply.com>)
- 제출서류 보낼 곳 : (우 38541) 경북 경산시 대학로 280 영남대학교 입학팀
- 1단계 예비 선발자 유의사항 : 2019. 1. 8(화) 지정된 시간까지 우리 대학교 학군단으로 집합

#### 2. 모집단위 및 모집인원

대학	계열	모집단위	모집인원
정치행정	인문·사회	군사학과	12명(남12)

※ 모집인원은 수시모집 결과에 따라 변동될 수 있습니다.

#### 3. 지원자격

고등학교 졸업(예정)자 또는 법령에 의하여 이와 동등 이상의 자격이 있다고 인정되는 자로서 아래 조건을 모두 만족하는 자

가. 군 인사법 제10조(결격사유 등)에 저촉되지 아니한 자로서 임관일 기준 만 20세 이상, 27세 이하(만 27세 이하)인 자(군필자도 지원 가능)

※ 군 인사법 제10조에 의한 임용 결격사유

- 대한민국 국적을 가지지 아니한 사람 또는 대한민국 국적과 외국 국적을 함께 가지고 있는 사람
- 피성년후견인 또는 피한정후견인
- 파산선고를 받은 자로서 복권되지 아니한 사람
- 금고 이상의 형을 선고받고 그 집행이 종료되었거나 집행을 받지 아니하기로 확정된 후 5년이 지나지 아니한 사람
- 금고 이상의 형의 집행유예를 선고받고 그 유예기간 중에 있거나, 그 유예기간이 종료된 날부터 2년이 지나지 아니한 사람
- 자격정지 이상의 형의 선고유예를 받고 그 유예기간 중에 있는 사람
- 탄핵이나 징계에 의하여 파면되거나 해임처분을 받은 날부터 5년이 지나지 아니한 사람
- 법원이 판결 또는 다른 법률에 따라 자격이 장지되거나 상실된 사람
- 공무원 재직기간 중 직무와 관련하여 「형법」 제355조 또는 제356조에 규정된 죄를 범한 사람으로서 300만원 이상의 벌금형을 선고받고 그 형이 확정된 후 2년이 지나지 아니한 사람
- 성폭력 범죄로 300만원 이상의 벌금형을 선고받고 그 형이 확정된 후 2년이 지나지 아니한 사람





※ 단, 군복무를 필한 자는 제대군인 지원에 관한 법률 시행령(대통령령 27751호) 제19조에 의거하여 응시 연령은 군복무기간별 아래의 나이를 합산하여 적용

복무기간	1년 미만	1년 이상 ~ 2년 미만	2년 이상
합산 나이	1세	2세	3세

나. 친권자 동의 및 재정보증보험에 가입 가능한 자(신용불량 등의 사유로 재정보증보험에 가입제한 시 지원불가)

※ 軍 간부로서 올바른 품성과 가치관·국가관을 구비하지 않은 자는 선발 및 교육 과정에서 불합격 및 해임될 수 있음

#### 4. 지원조건

※ 대학수학능력시험 필수 응시영역 및 유형, 가산점, 최저학력기준

모집단위	국어	수학	영어	한국사	응시유형에 따른 가산점	최저학력기준
군사학과	응시	가형/나형	응시	응시	수학가형	국어, 수학, 영어영역 등급의 합이 15등급 이내 ※ 수학기형 취득 성적은 최저학력기준 산출 시 1등급 상향한 후 적용

#### 5. 전형방법

가. 전형요소별 배점 및 반영비율

전형단계	사정비율	전형요소별 성적반영점수 및 비율						
		대학수학능력시험성적	체력검정성적	면접고사성적	신체검사	인성검사	신원조사	총점
1단계	400%	700점 (100%)	-	-	-	-	-	700점 (100%)
2단계	100%	700점 (70%)	100점 (10%)	200점 (20%)	합격·불합격(적·부)만 판정			1,000점 (100%)

※ 사정비율 : 모집인원 대비 전형단계별 선발인원 비율(1단계 사정비율 400%는 모집인원의 4배수 선발을 의미함)

나. 단계사정 방법

- 1단계 : 대학수학능력시험성적으로 모집인원의 400%(4배수)를 예비 선발하며, 동점자는 전원 선발합니다.
- 2단계 : 1단계 예비 선발자를 대상으로 육군본부 인사사령관 주관 하에 체력검정, 면접고사, 신체검사, 인성검사, 신원조사를 육군의 「인력획득 및 임관규정」에 의해 시행하며, 시행 결과 불합격자를 제외하고 대학수학능력시험 최저학력기준을 충족한 자 중 대학수학능력시험성적, 체력검정성적, 면접고사성적의 총점 고득점자 순으로 선발합니다.

다. 대학수학능력시험성적 반영 방법

2019학년도 대학수학능력시험에서 지원자가 취득한 국어, 수학영역의 백분위와 영어영역의 등급별 반영 점수에 다음과 같이 영역별 가중치를 적용하여 환산합니다.

모집단위	영역별 가중치				응시 유형에 따른 가산점 수학기형	수능총점
	국어	수학	영어	한국사		
군사학과	2.5	2.5	2.0	-	0.375	700 (737.5)

※ 대학수학능력시험 성적은 소수점 셋째자리에서 반올림하여 둘째자리까지 구합니다.

※ 가산점으로 인해 수능총점이 700점 이상이 될 수도 있습니다.

※ 영어영역 등급별 반영 점수(100점)

등급	1등급	2등급	3등급	4등급	5등급	6등급	7등급	8등급	9등급
반영 점수	100	95	90	85	80	75	70	65	60

※ 성적산출 예시 : 대학수학능력시험성적이 다음과 같은 학생이 지원했을 경우

구분	국어	수학기형	영어(등급)	한국사
백분위	83	97	2	응시

• 대학수학능력시험 반영성적 =  $(83 \times 2.5) + (97 \times 2.5) + (95 \times 2.0) + (97 \times 0.375) = 676.375 \approx 676.38$



- 라. 체력검정 성적 반영 방법 : 체력검정 종목별 등급 및 배점표에 따라 평가합니다.
- 마. 면접고사 성적 반영 방법 : 면접고사 평가내용 및 배점표에 따라 평가합니다.
- 바. 신체검사, 인성검사, 신원조사 : 합격·불합격만 판정합니다.

## 6. 제출서류

구분	제출서류	제출기한	제출장소
지원자 전체	<input type="checkbox"/> 학교생활기록부(검정고시) 전산자료 비동의자(불가자) <input type="checkbox"/> 국외 고교 졸업(예정)자	2019. 1. 3(목) 18:00까지 제출 (방문 또는 등기우편)	입학팀
	• 국내 고교 졸업(예정)자 ① 입학원서 1부 ② 학교생활기록부 1부 • 검정고시 합격자 ① 입학원서 1부 ② 검정고시합격증명서 및 성적증명서 각 1부 ※ 사진은 원서 접수 시 온라인으로 입력(업로드)		
1단계 예비 선발자	① 지원서 1부      ② 서약서 1부      ③ 개인정보 제공 동의서(선발부대응) 1부 ④ 신원진술서 1부      ⑤ 자기소개서 4부      ⑥ 가족관계증명서 1부 ⑦ 기본증명서 1부 ⑧ 증명사진 3매      ⑨ 개인신용정보서 1부 ⑩ 병적기록부(복무경험이 있는 자) 2부 ⑪ 고교 학교생활기록부 7부(검정고시합격증명서 및 성적증명서 각 7부) ⑫ 개인정보 수집·이용·제공 동의서 1부 ※ ① ~ ⑤의 서식은 1단계 예비 선발자 발표 시 안내 ※ ⑥ ~ ⑪은 최근 1개월 이내 발행분 ※ 가족관계증명서 및 기본증명서는 지원자 기준으로 발급 받아 제출	2019. 1. 8(화)	학군단
최종 등록자	① 통장사본 1부(지원자 본인 명의) ② 등록금고지서(또는 등록금납입증명서) ※ 재정보증보험 가입(증권은 보험사로부터 육군학생군사학교 재정과로 접수, 모집요강 35쪽 참조)	최종 등록 후 별도 안내	학군단

※ 고등학교 재학기간 중 개명한 사실이 있는 자는 개명 내용이 기재된 주민등록초본 1부 제출

## 7. 인성검사

- 가. 대상 : 1단계 예비 선발자
- 나. 인성검사 일시 및 장소 : 2019. 1. 8(화), 우리 대학교 학군단
- 다. 인성검사 반영 방법
  - 육군 간부 선발 시 시행하는 인성검사 적용
  - 인성검사 결과는 면접고사 시 참고자료로 활용

## 8. 체력검정

- 가. 대상 : 1단계 예비 선발자
- 나. 체력검정 일시 및 장소 : 2019. 1. 8(화), 우리 대학교 학군단
- 다. 체력검정 평가 방법 : 종목별 등급 및 배점표에 따라 평가하여 합산함
  - 1) 종목 : 1.5km달리기, 윗몸일으키기, 팔굽혀펴기
  - 2) 판정기준은 점수제를 적용
  - 3) 평가는 종목별 1회만 실시하고 등외 종목은 해당 종목만 0점 처리
    - ※ 평가종목별 순서는 평가일 기상을 고려하여 결정
- 라. 체력검정 등급 및 배점표
  - 1) 평가기준 / 배점

구분	1급	2급	3급	4급	5급	6급	7급	8급	9급	10급	등외
1.5Km 달리기	50	49	48	47	46	45	44	43	42	41	0
윗몸일으키기	30	29.4	28.8	28.2	27.6	27	26.4	25.8	25.2	24.6	0
팔굽혀펴기	20	19.6	19.2	18.8	18.4	18	17.6	17.2	16.8	16.4	0

2) 종목별, 연령별 등급 기준

종목	구분	1급	2급	3급	4급	5급	6급	7급	8급	9급	10급	등외	
1.5km 달리기	만25세 이하	남	6'08"이하	6'18"이하	6'28"이하	6'38"이하	6'48"이하	6'58"이하	7'08"이하	7'18"이하	7'28"이하	7'29"이상 등외	
		여	7'39"이하	7'49"이하	7'59"이하	8'09"이하	8'19"이하	8'29"이하	8'39"이하	8'49"이하	8'59"이하	9'00"이상 등외	
	만26세 이상	남	6'18"이하	6'28"이하	6'38"이하	6'48"이하	6'58"이하	7'08"이하	7'18"이하	7'28"이하	7'38"이하	7'39"이상 등외	
		여	7'49"이하	7'59"이하	8'09"이하	8'19"이하	8'29"이하	8'39"이하	8'49"이하	8'59"이하	9'09"이하	9'10"이상 등외	
윗몸 일으키기 (2분)	만25세 이하	남	86회이상	82회이상	78회이상	74회이상	70회이상	66회이상	62회이상	58회이상	54회이상	34회이상	34회미만
		여	71회이상	67회이상	63회이상	59회이상	55회이상	51회이상	47회이상	43회이상	39회이상	29회이상	29회미만
	만26세 이상	남	84회이상	80회이상	76회이상	72회이상	68회이상	64회이상	60회이상	56회이상	52회이상	32회이상	32회미만
		여	68회이상	64회이상	60회이상	56회이상	52회이상	48회이상	44회이상	40회이상	36회이상	26회이상	26회미만
팔굽혀펴기 (2분)	만25세 이하	남	72회이상	68회이상	64회이상	60회이상	56회이상	52회이상	48회이상	44회이상	40회이상	25회이상	25회미만
		여	35회이상	33회이상	31회이상	29회이상	27회이상	25회이상	23회이상	21회이상	19회이상	16회이상	16회미만
	만26세 이상	남	70회이상	66회이상	62회이상	58회이상	54회이상	50회이상	46회이상	42회이상	38회이상	23회이상	23회미만
		여	33회이상	31회이상	29회이상	27회이상	25회이상	23회이상	21회이상	19회이상	17회이상	12회이상	12회미만

9. 신체검사

가. 대상 : 1단계 예비 선발자

나. 신체검사 일시 및 장소 : 2019. 1. 9(수), 국군대구병원

※ 우리 대학교 학군단에 집결하여 학교 차량으로 단체 이동

다. 신체검사 합격 기준

구분	질병·심신장애 신체등위	신장·체중 신체등위	비고
합격기준	3급 이내	2급 이내	신장·체중 신체등위 3급자는 2차평가(체력검정, 면접(인성)평가) 결과 등을 고려하여 심의 후 합·불 판정

※ 신체검사 재검판정자는 군병원에서 지정하는 일자에 응시하여야 하며, 재검에 불응할 경우에는 불합격 처리합니다.

※ 단, 여학생은 병무청지정병원(258개)에서 부인과 진료 후 국군병원 신체검사 시 결과 제출

※ 신체조건 기준표 : 육군모집 홈페이지 『선발신체검사기준표』 참조(<http://www.goarmy.mil.kr>)

라. 신체검사 유의사항

1) 응시자는 반드시 수험표와 신분증을 지참하여 지정된 장소 참석

※ 수험표 및 신분증 미지참자(개인 신원확인 불가자) 응시 불가

2) 신체검사 전일 20시 이후 공복상태 유지(신체검사 시작 12시간 이전)

3) 음주 또는 각종 약물복용, 흡연 등으로 인하여 발생한 신체검사 오류 또는 불합격 사유는 응시자 책임

4) 신체검사를 위한 간편한 복장 착용

5) 신체검사장(국군병원)에서는 통제에 순응하고, 지정된 장소로만 이동

※ 상용 정보통신장비(휴대전화, PDA, DMB, 디지털카메라, MP3, USB 등) 휴대 불가

6) 재검은 1회만 가능, 재검자는 재검기간 및 사유에 대해 지원자 본인이 명확히 확인

10. 면접고사

가. 대상 : 1단계 예비 선발자

나. 면접고사 일시 및 장소 : 2019. 1. 10(목), 우리 대학교 학군단

다. 면접고사 평가 내용

구분	1면접장	2면접장	3면접장	4면접장
평가내용	• 외적자세 • 품성평가	• 내적역량(국가관, 리더십 등)	• 인성평가	• 종합판정

### 11. 신원조사

- 가. 대상 : 1단계 예비 선발자(2단계 전형 결시자 제외)
- 나. 기간 : 2019. 1. 11(금) ~ 1. 21(월)
- 다. 신원조사 반영 방법 : 적격·부적격 여부로 합격·불합격을 판정합니다.

### 12. 선발기준

- 가. 지원자의 각 전형요소별 득점을 일괄 합산하여 고득점자 순으로 선발합니다.
- 나. 동점자는 아래 순으로 선발합니다.
  - 1) 대학수학능력시험성적 환산점수가 높은 자
  - 2) 대학수학능력시험 영어영역 등급이 우수한 자
  - 3) 대학수학능력시험 국어영역 표준점수가 높은 자
  - 4) 대학수학능력시험 수학영역 가형 응시자
  - 5) 대학수학능력시험 수학영역 표준점수가 높은 자
  - 6) 대학수학능력시험 탐구영역(2개 과목 평균) 표준점수가 높은 자(탐구영역 미응시자는 0점으로 반영)
  - 7) 대학수학능력시험 탐구영역(상위 1개 과목) 표준점수가 높은 자(탐구영역 미응시자는 0점으로 반영)
  - 8) 체력검정성적이 높은 자
- 다. 아래 해당자는 불합격 처리합니다.
  - 1) 인성검사, 신체검사, 체력검정, 면접고사 결시자(일부 결시자 포함)
  - 2) 인성검사, 신체검사, 신원조사 불합격자
  - 3) 2019학년도 대학수학능력시험 반영영역 미응시자 또는 최저학력기준에 미달인 자
  - 4) 서류 미제출자
- 라. 지원자격 미달로 확인된 자는 합격 및 입학이 취소됩니다.

### 13. 군 가산복무 지원금 지급 및 유의사항

- 가. 최종합격자 군 가산복무 지원금 지급 및 재정보증 관련서류 제출
  - 1) 군 가산복무 지원금 지급 : 재정보증보험 가입 후 육군학생군사학교 재정과에서 일괄 지급
  - 2) 군 가산복무 지원금 지급관련 서류준비
    - 가) 제출시기 : 최종합격자 발표 후(별도 안내)
    - 나) 구비서류 : 등록금고지서(또는 등록금납입증명서), 통장사본
      - ※ 통장사본은 반드시 지원자 본인명의로 통장만 가능
    - 다) 제출부서 : 개인 → 학군단 → 육군학생군사학교(재정과)
  - ※ 가산복무지원금 신청 세부 절차/방법은 육군학생군사학교 재정과 문의(043-830-6154)
  - 3) 재정보증보험 내용 및 가입방법
    - 가) 재정보증보험 내용
      - (1) 보증보험 대상회사 : 서울보증보험사(국방부 지정)
      - (2) 보험계약자 : 최종 선발자
      - (3) 피보험자 : 국방부장관
      - (4) 보증보험종목 : 이행(지급)보증보험
      - (5) 보상내용 : 군 가산복무 지원금 지급 대상자 규정에 의거 선발취소 또는 군 의무복무기간을 미필하고 전역하는 경우 군 가산복무 지원금 지급 대상자가 국방부에 반환해야 하는 재학기간 손해 받은 군 가산복무 지원금
      - (6) 보험기간 : 군 가산복무 지원금 지급일로부터 군 의무기간종료일까지
        - ※ 대학 1학년 합격자 : 대학 4년 + 군복무 7년 = 보험기간 11년
      - (7) 보험가입금액 : 군 가산복무 지원금 지급액 전액
    - 나) 보험가입방법
      - (1) 최종 합격 후 학군단에 등록금납입증명서, 개인통장사본 제출
      - (2) (주)서울보증보험사 문자 수신 후 인터넷에서 공인인증서로 승인 처리
        - ※ 법적 미성년자의 경우 추가서류 요청 시 제출

① 미성년자 법률행위 동의서(미성년자) ② 부·모 인감증명서 각 1부 ③ 가족관계증명서 1부

- (3) 가입 후 보증보험 증권은 보증보험사로부터 육군학생군사학교(재정과)로 접수

(4) 기타 문의 사항 : (주)서울보증보험 홈페이지(<http://www.sgic.co.kr>) 또는 군 가산복무 지원금 지급 대상자 전담지점 1599-0771로 문의

나. 유의사항 : 군 가산복무 지원금 지급 대상자 관련 규정에 관한 사항은 개정 내용에 따라 변경될 수 있습니다.

1) 군 가산복무 지원금 지급 대상자 정의 및 선발취소 등의 금지

**군 가산복무 지원금 지급 대상자 규정(대통령령 제28423호 2017. 11. 14)**

제2조 (정의)

1. "군 가산복무 지원금 지급 대상자"란 「초·중등교육법」에 따른 고등학교, 「고등교육법」이나 그 밖의 다른 법률에 따라 설치된 각급 학교(기능대학과 학위과정이 설치된 교육기관을 포함하며, 이하 "각급 학교"라 한다)의 재학생으로서 장교로 임용되기를 위하여 군에서 시행하는 전형에 합격하여 선발된 사람을 말한다.
2. "군 가산복무 지원금"이란 「군인사법」 제7조 제4항 및 제62조제1항에 따라 군 가산복무 지원금 지급 대상자로서 정해진 과정을 이수한 기간에 해당하는 기간을 의무복무기간에 가산하여 복무할 것을 조건으로 군 가산복무 지원금 지급 대상자에게 지급하는 지원금을 말한다.

제14조 (선발취소 신청 등)

1. 국방부장관은 군 가산복무 지원금 지급 대상자로 선발된 사람의 신청에 따라 현역의 병적(병적)에 편입되기 전까지 선발을 취소할 수 있다

2) 제적사유

- 가) 질병 및 기타 심신장애로 휴학기간 또는 입영연기 기간이 2년을 초과한 자
- 나) 품행이 불량한 자(음주운전, 상습도박, 성범죄, 폭행 및 가혹행위 등으로 물의를 일으키는 행위를 한 자)
- 다) 학교에서 퇴학 또는 제적된 자
- 라) 군 인사법 제10조 제2항에 규정한 결격사유에 해당하게 된 자
- 마) 학과 성적이 100분의 70 미만인 자
- 바) 선발권자의 허가 없이 교육기관이나 전공학부(과)를 옮긴 자
- 사) 소집교육 및 간담회에 2회 이상 무단 불참하거나 체력검정간 3회 이상 재측정 시까지 불합격한 자

3) 장학금 반납 및 면제 사유

**군 가산복무 지원금 지급 대상자 규정(대통령령 제28423호 2017. 11. 14)**

제15조 (장학금의 반납)

1. 제13조(제적사유) 각 호의 어느 하나에 해당하는 사유로 선발취소 된 사람
2. 제14조(자진포기, 현역의 병적(병적)에 편입전 포기한 자)에 따라 선발취소 된 사람
3. 현역의 병적에 편입된 후 의무복무 가산기간을 복무하지 아니한 사람

**군 가산복무 지원금 지급 대상자 규정 시행규칙(국방부령 제00948호 2018. 1. 22)**

제14조 (장학금 반납의 면제)<개정 2018. 01. 22>

1. 사망한 경우
2. 군 의료기관에서 신체검사를 한 결과 자연재해나 전상(전상)·공상(공상)으로 인한 심신장애로 장교 또는 부사관으로 임용되거나 복무할 수 없다고 판단된 경우
3. 임용 후 의무복무기간 중 「군인사법」 제8조 에 따른 현역정년에 해당되어 전역한 경우
4. 개인의 고의가 아닌 예측 불가능한 사고나 질병 등으로 인하여 장교 또는 부사관으로 복무할 수 없게 된 경우

다. 기타 군 가산복무 지원금 지급에 관한 자세한 지침 등은 육군 군 가산복무 지원금 지급 대상자 관리 규정에 따른다.

**14. 기타**

가. 군사학과 신입생 전원은 1, 2학년 동안 생활관(기숙사)에 의무 입주해야 합니다(재관비는 개인 부담).

나. 생활관 신청 시 전원 우선선발이 되며, 입학원서 작성 시 생활관을 반드시 신청해야 합니다.

**VIII 부 록**

**1. 장학제도**  
가. 신입생 장학제도

장학종류	장학생 선발기준	장학금 지급내역	계속수혜기준	
박정희 리더십 장학금	최종 입학자 중 대학수학능력시험성적 국어, 수학, 탐구(2개 과목 평균)영역의 백분위 평균이 계열별 1위이고, 영어영역이 1등급인 자 인문·사회계열(예·체능계 포함), 자연계열로 구분함 단, 의예과는 선발대상에서 제외	① 입학금, 수업료 전액(8개 학기) ② 단기해외어학연수(1회)* <sup>1</sup> ③ 교재비(학기당 240만원) <sup>2</sup> ④ 대학원 석사과정(2년) 입학금, 수업료 전액* <sup>3</sup> ⑤ 생활관 우선 선발* <sup>4</sup> ※ 특기사항 참조	<ul style="list-style-type: none"> <li>• 매학기 과락없이 학부(과)별 기준학점 이상 취득하고 평점평균이 B+(3.5)이상이면서, 해당 학부(과) 석차가 상위 20% 이내를 유지하여야 장학금을 계속 수혜할 수 있으며, 기준에 미달되면 장학금 지급을 중지하고 성적이 회복되면 장학금 지급을 재개하되, 통산 2회 이상 계속 수혜기준을 충족하지 못한 경우에는 장학생 자격을 상실한다.</li> <li>• 다만, 장학생 자격을 상실한 이후 성적이 회복될 경우에는 장학금 지급내역 중 수업료 전액만을 수혜대상 장학금으로 한다.</li> <li>• 단, 미 수혜학기는 통산 지급학기에 포함한다.</li> </ul>	
21세기 천마 특별 장학금	A	대학수학능력시험성적 국어, 수학영역의 백분위 평균이 상위 4% 이내이고, 영어영역이 1등급인 자 단, 의예과는 선발대상에서 제외	<ul style="list-style-type: none"> <li>• 매학기 과락없이 학부(과)별 기준학점 이상 취득하고 평점평균이 B+(3.5)이상 유지하여야 장학금을 계속 수혜할 수 있으며, 기준에 미달되면 장학금 지급을 중지하고 성적이 회복되면 장학금 지급을 재개하되, 통산 2회 이상 계속 수혜기준을 충족하지 못한 경우에는 장학금 지급대상에서 영구히 제외된다.</li> <li>• 단, 미 수혜학기는 통산 지급학기에 포함한다</li> </ul>	
	의예과	『의예과는 의과대학 장학제도 참조』		
	C	대학수학능력시험성적 국어, 수학영역의 백분위 평균이 상위 10% 이내이고, 영어영역이 1등급인 자 단, 의예과는 선발대상에서 제외		<ul style="list-style-type: none"> <li>① 입학금, 수업료 전액(8개 학기)</li> <li>② 단기해외어학연수(1회)*<sup>1</sup></li> <li>③ 교재비(학기당 120만원)<sup>2</sup></li> <li>④ 생활관 우선 선발*<sup>4</sup></li> <li>※ 특기사항 참조</li> </ul>
정책과학	천마인재학부 정책과학전공 입학자			
입학 우수 특별 장학금	A	대학수학능력시험성적 국어, 수학영역의 백분위 평균이 상위 14%(자연계열 16%) 이내이고, 영어영역이 1등급인 자 단, 의예과는 선발대상에서 제외	<ul style="list-style-type: none"> <li>① 입학금 전액</li> <li>② 수업료의 70%(8개 학기)</li> </ul>	<ul style="list-style-type: none"> <li>• 매학기 과락없이 학부(과)별 기준학점 이상 취득하고 평점평균이 B+(3.5)이상 유지하여야 장학금을 계속 수혜할 수 있으며, 기준에 미달되면 장학금 지급을 중지하고 성적이 회복되면 장학금 지급을 재개하되, 통산 2회 이상 계속 수혜기준을 충족하지 못한 경우에는 장학금 지급대상에서 영구히 제외된다.</li> <li>• 단, 미 수혜학기는 통산 지급학기에 포함한다.</li> </ul>
	B	대학수학능력시험성적 국어, 수학영역의 백분위 평균이 상위 18%(자연계열 20%) 이내이고, 영어영역이 2등급 이내인 자 단, 의예과는 선발대상에서 제외	수업료의 70%(4개 학기)	
	자연계열	『의예과는 의과대학 장학제도 참조』		
학부(과) 우수 장학금	자연계열	자연계열 모집단위 입학자 중 대학수학능력시험성적 국어, 수학영역의 백분위 평균이 상위 23% 이내이고, 영어영역이 2등급 이내인 자 단, 의예과는 선발대상에서 제외	수업료의 50%(4개 학기)	
	A	최초합격자 중 학부(과) 석차 상위 5% 이내	수업료의 50%(1개 학기)	
경시대회 장학금	B	최초합격자 중 학부(과) 석차 상위 8% 이내	수업료의 30%(1개 학기)	
	경시대회 장학금	우리 대학교에서 개최하는 각종 경시, 경연대회 요강에 의한 장학특전 해당자로서 해당 부서장 또는 해당 대학장이 추천한 자	경시·경연대회 요강에 의함	<ul style="list-style-type: none"> <li>• 경시·경연대회 모집요강에 명시되어 있는 장학금 계속수혜기준에 의한다.</li> </ul>
면학장학금	본인이 국민기초생활수급대상자로서 소정의 절차에 따라 국가장학금을 신청하고 국가장학금 유형1에 선발된 자	국가장학금 유형1 선발자 : 수업료 전액(국가장학금+학교장학금)	<ul style="list-style-type: none"> <li>• 매학기 신청 절차에 의하여 별도로 정함</li> </ul>	



장학종류	장학생 선발기준	장학금 지급내역	계속수혜기준
천마가족 장학금	과락없이 기준학점(단, 모든 학부(과)의 최종학기 직전학기는 14학점) 이상 취득하고, 직전학기 평점평균이 B(3.0)이상인 자 중 우리 대학교 학부과정에 가족(부·모·형제·자매) 2명 이상 동시에 재학하고 있는 경우로서 별도의 기간에 신청에 의하여 지급	수업료의 30%	<ul style="list-style-type: none"> <li>• 매학기 신청 절차에 의하여 별도로 정함</li> <li>• 신입생은 성적 및 이수학점 기준 미적용</li> </ul>
그린에너지 연합전공 특별장학금	그린에너지 연합전공 합격자로서 대학수학능력시험성적 국어, 수학, 영어, 과학탐구(상위 1과목) 4개 영역 등급의 합이 10등급이내인 자 단, 반영영역이 모두 3등급이내	<ol style="list-style-type: none"> <li>① 입학금 전액</li> <li>② 수업료의 전액(8개 학기)</li> </ol>	<ul style="list-style-type: none"> <li>• 매학기 과락없이 학부(과)별 기준학점 이상 취득하고 학업성적 평점평균이 B+(3.5)이상 유지하여야 장학금을 계속 수혜할 수 있으며, 기준에 미달되면 장학금 지급을 중지하고 성적이 회복되면 장학금 지급을 재개하되, 통산 2회 이상 계속수혜기준을 충족하지 못한 경우에는 장학금 지급대상에서 영구히 제외한다.</li> <li>• 단, 미 수혜학기는 지급학기에 포함한다.</li> </ul>
국제개발및 새마을학 연합전공 특별장학금	국제개발및새마을학 연합전공 합격자로서 대학수학능력시험성적 국어, 수학영역의 백분위 평균이 상위 23%이내이고, 영어영역 2등급 이내인 자	수업료의 50%(4개 학기)	

나. 의과대학 장학제도

장학종류	장학생 선발기준	장학금 지급내역	계속수혜기준
21세기 천마 특별 장학금	의예과 최초합격자 중 석차 상위 10% 이내인 자	<ol style="list-style-type: none"> <li>① 입학금, 수업료 전액(12개 학기)</li> <li>② 단기해외어학연수(1회)<sup>*1</sup></li> <li>③ 교재비(학기당 180만원)<sup>*2</sup></li> <li>④ 대학원 석사과정(2년) 입학금, 수업료 전액<sup>*3</sup></li> <li>⑤ 생활관 우선 선발<sup>*4</sup></li> </ol> ※ 특기사항 참조	<ul style="list-style-type: none"> <li>• 직전학기 과락없이 학부(과)별 기준학점 이상 취득하고 평점평균이 B+(3.5)이상 유지하여야 장학금을 계속 수혜할 수 있으며, 기준에 미달되면 장학금 지급을 중지하고 성적이 회복되면 장학금 지급을 재개하되, 통산 2회 이상 계속수혜기준을 충족하지 못한 경우에는 장학금 지급대상에서 영구히 제외된다.</li> <li>• 단, 미 수혜학기는 통산 지급학기에 포함한다.</li> </ul>
입학 우수 특별 장학금	A 최초합격자 중 석차 상위 30% 이내인 자	<ol style="list-style-type: none"> <li>① 입학금 전액</li> <li>② 수업료의 70%(8개 학기)</li> </ol>	
	B 최초합격자 중 석차 상위 50% 이내인 자	수업료의 70%(4개 학기)	

다. 군 장학제도

장학종류	장학생 선발기준	장학금 지급내역	계속수혜기준
공군 가산복무 지원금 (생활비)	인문자율전공학부(항공운항계열) 입학자	<ol style="list-style-type: none"> <li>① 공군 가산복무 지원금(생활비)<sup>*5</sup> - 입학금, 수업료 전액(8개 학기)에 상응하는 금액을 생활비로 지급</li> <li>② 교재비(학기당 60만원)<sup>*2</sup></li> <li>③ 생활관 우선 선발(1학년)<sup>*4</sup></li> <li>④ 해외연수(1회)<sup>*6</sup></li> </ol> ※ 특기사항 참조	<ul style="list-style-type: none"> <li>• 공군 가산복무 지원금 지급에 관한 자세한 지침 등은 군 가산복무 지원금 지급 대상자 규정 및 공군 규정에 따른다.</li> <li>• 재학 중 매학기 과락없이 학부(과)별 기준학점 이상 취득하고 학업성적 평점평균이 B+(3.5)이상 유지하여야 한다.</li> <li>• 상기 기준에 미달되면 장학금 지급을 중지하고 성적이 회복되면 장학금 지급을 재개하되, 통산 2회 이상 계속수혜기준을 충족하지 못한 경우에는 장학금 지급대상에서 영구히 제외한다.</li> </ul>
육군 가산복무 지원금 (생활비)	군사학과 입학자	<ol style="list-style-type: none"> <li>① 육군 가산복무 지원금(생활비)<sup>*5</sup> - 입학금, 수업료 전액(8개 학기)에 상응하는 금액을 생활비로 지급</li> <li>② 생활관 우선 선발(1학년, 2학년)<sup>*4</sup></li> </ol> ※ 특기사항 참조	<ul style="list-style-type: none"> <li>• 육군 가산복무 지원금 지급에 관한 자세한 지침 등은 군 가산복무 지원금 지급 대상자 규정 및 육군 규정에 따른다.</li> </ul>



※ 특기사항

- 1) 수업료 : 입학금, 수혜비를 제외한 납입 금액
- 2) 장학생의 선발은 전형유형별, 모집단위별로 별도 선발하고, 소수점 이하의 인원은 반올림한다.
- 3) 학부(과)우수장학금은 일반학생전형에 한해 장학대상자를 선발한다.
- 4) 장학금 지급내역
  - \*1 단기해외어학연수경비 : 우리 대학교와 자매결연을 체결하여 학생을 상호파견하기로 협약되어 있는 대학의 연수(약 1개월간) 소요 경비(왕복항공료+수강료+기숙사비(기숙사 식비 포함))로서 장학생의 자격을 상실하지 않고 1학년(2개 학기) 이상 수료한 이후 본인의 신청에 의하여 지급하며, 연수신청은 반드시 재학기간(졸업학기 이전) 중에 하여야 한다.
  - \*2 교재비 : 매학기 수업일수 1/4선까지의 출석률이 70% 미만인 경우 지급하지 않는다.
  - \*3 대학원 석사과정(2년) 입학금, 수업료 전액 : 우리 대학교 일반대학원과 전문대학원 석사과정에 입학하는 경우 입학금을 포함한 수업료 전액을 지급한다. 단, 학사과정 졸업 후 2년 내에 대학원 입학을 하지 않을 경우에는 수혜자격을 상실한다.
  - \*4 생활관 우선 선발 : 본인이 생활관 입주를 신청할 경우 생활관 선발 지침에 따라 우선 선발한다(생활관비는 본인 부담). 단, 우선 선발은 매년 1학기 정규 선발 시에만 해당되며(2학기 추가모집에는 우선 선발 없음), 생활관 선발규정에 결격사유가 있는 자는 제외한다.
  - \*5 군(공군, 육군) 가산복무 지원금 : 군 가산복무 지원금은 학자금 중복지원 범위에서 제외되는 생활비 명목 장학금이며, 장학금 지급, 반납, 반납의 면제 등에 관한 자세한 사항은 군 가산복무 지원금 지급대상자 규정(시행규칙) 및 각 군 규정에 따른다.  
 ※ 군(공군, 육군) 가산복무 지원금 : 각 군의 예산운용에 따라 조정이 있을 수 있음
  - \*6 해외연수 : 우리 대학교 해외연수 선발규정을 충족한 자 중 본인의 신청에 의하여 선발하되, 연수프로그램의 종류와 소요경비는 우리 대학교에서 별도로 정하는 기준에 따른다.
- 5) 박정희리더십장학금, 21세기천마특별장학금(의예과 제외), 입학우수특별장학금(의예과 제외), 경시 대회장학금, 면학장학금은 최초합격자 및 총원합격자를 구분하지 않고 장학대상자를 선발한다. 단, 21세기천마특별장학금 중 의예과, 입학우수특별장학금 중 의예과, 학부(과)우수장학금은 최초합격자에 한해 장학대상자를 선발하며, 장학대상자로 선발된 자가 등록을 하지 않더라도 차순위자로 추가 선발하지 않는다.
- 6) 장학종류별 장학생 선발에 있어 국가장학금 수혜대상자로 선발되는 경우에는 국가장학금을 우선 지급하며, 교내 장학금 간 중복 대상자인 경우 본인에게 유리한 장학종류를 선택하여 지급한다.
- 7) 기타  
 장학금 지급내용에 대한 자세한 지침 등은 우리 대학교 장학금규정 및 우수신입장학생관리지침 등에 의한다.

영남대, 수학·컴퓨터공학  
**'세계 50위, 국내 1위'**  
 2018 라이덴랭킹  
 수학/컴퓨터공학 순위

대학명	국내순위	세계순위
영남대학교	1	50
포항공과대학교	2	396
성균관대학교	3	455
울산과학기술원	4	517
충북대학교	5	570
한국과학기술원	6	575
서울대학교	7	606
고려대학교	8	607
서강대학교	9	632
중앙대학교	10	641

1위

2018 라이덴랭킹  
 종합 순위

대학명	국내순위	세계순위
울산과학기술원	1	157
포항공과대학교	2	441
한국과학기술원	3	477
세종대학교	4	622
울산대학교	5	628
서울대학교	6	642
성균관대학교	7	651
광주과학기술원	8	704
고려대학교	9	707
영남대학교	10	717
이화여자대학교	11	721
연세대학교	12	727

10위

※ 2018 라이덴랭킹(Leiden Ranking)

**라. 재학생 장학제도**

우리 대학교에서는 학업성적우수자를 위한 우수장학금과 경제적으로 어려운 학생들을 위한 복지장학금(추천, 면학, 근로장학금 등), 그리고 각종 교외장학금 등 다양한 장학제도를 통하여 장학금을 지원하고 있습니다.

장학종류	자격요건	장학금액
학업성적우수 장학금	과락없이 기준학점 이상 취득하고, 직전학기 평점평균이 B(3.0)이상인 자로서 소속 학부(과)장이 추천한 자 ※ 단, 장학금액의 종류별 지급 여부는 학부(과)에서 정함	① 수업료 전액 ② 수업료의 70% ③ 수업료의 50% ④ 수업료의 30%
추천장학금	기준학점 이상 취득하고, 직전학기 평점평균이 B(3.0)이상인 자 중 가정형편이 어려운 자로서 소속 학부(과)장, 주무처장 및 장학사정관이 선발하여 추천한 자	총장이 따로 정하는 장학금
면학장학금	직전학기 평점평균이 C(2.0)이상인 자 중 가정형편이 극히 곤란한 자	총장이 따로 정하는 장학금
천마가족 장학금	과락없이 기준학점(단, 모든 학부(과)의 최종학기의 직전학기는 14학점) 이상 취득하고, 직전학기 평점평균이 B(3.0)이상인 자 중 우리 대학교 학부과정에 가족(부·모·형제·자매) 2명 이상 동시에 재학하고 있는 경우로서 별도의 기간에 신청에 의하여 지급	수업료의 30%
희망장학금	장애 1-3급인 자로서 직전학기 평점평균이 C(2.0) 이상인 자 중 본인 신청에 의하여 지급	수업료의 30%
근로장학금	교내 각 부서에 배치되어 근로하는 자	근로조건에 따른 장학금
유학장학금	당해국 어학실력이 일정수준 이상인 재학생으로서 품행이 단정하고 학업성적이 우수한 자 가운데 소정의 심사절차를 거쳐 대외협력처에서 선발한 자 ※ YU GSP(해외캠퍼스파견프로그램), Window to the World(해외자율배낭여행) 등	총장이 따로 정하는 장학금
기타장학금	25종의 교내장학금과 60여종의 교외장학금	

※ 장학종별 자격요건, 장학금액 등은 우리 대학교 장학금규정, 장학금규정시행세칙 등 관련 지침에 의하여 매학기 변동될 수 있음

**■ 국가장학금**

장학종류	지급기준
대통령과학장학금	교육부(한국장학재단)에서 이공계열 우수자를 선발하여 8개 학기 동안 등록금 전액 지급 ※ 자연과학 및 공학계열 신입생(단, 의과대학, 약학대학 제외) ※ 선발 기준 및 계속수혜조건 : 매학년도 한국장학재단 업무처리기준에 의함
국가우수장학금 (이공계)	교육부(한국장학재단)에서 이공계열 우수자를 선발하여 8개 학기 동안 등록금 전액 지급 ※ 자연과학 및 공학계열 신입생(단, 의과대학, 약학대학 제외) ※ 선발 기준 및 계속수혜조건 : 매학년도 한국장학재단 업무처리기준에 의함
인문100년장학금	교육부(한국장학재단)에서 인문·사회계열 우수자를 선발하여 8개 학기 동안 등록금 전액 지급 ※ 인문사회계열 : 인문계열, 사회계열, 사범계열 신입생 ※ 선발 기준 및 계속수혜조건 : 매학년도 한국장학재단 업무처리기준에 의함
예술체육비전장학금	교육부(한국장학재단)에서 예·체능계열 우수자를 선발하여 4개 학기 동안 등록금 전액 지급 ※ 선발 기준 및 계속수혜조건 : 매학년도 한국장학재단 업무처리기준에 의함
국가장학금 (유형 I, II)	교육부(한국장학재단)에서 저소득층 학생에게 소득수준, 성적 등의 기준에 따라 차등 지급 ※ 선발기준 : 정부 지침에 의함
다자녀 국가장학금	교육부(한국장학재단)에서 다자녀가구(자녀3명 이상)의 대학생에게 소득수준, 성적 등의 기준에 따라 차등 지급 ※ 선발기준 : 정부 지침에 의함
지역인재장학금	교육부(한국장학재단)에서 입학성적 우수 신입생에게 수능 성적 등에 따라 등록금 전액 지급 ※ 선발기준 및 계속수혜조건 : 정부 지침에 의함

※ 국가장학금의 시행여부, 지급기준, 지급액 등은 정부의 시행 지침에 따라 변동될 수 있음



## 2. 학교생활안내

### 가. 생활관

- 1) 지원자격 : 신입생 및 재학생(단, 공동생활에 영향을 주는 질병(폐결핵 등)이 없는 자)
- 2) 선발기준
  - 가) 신입생 선발비율 : 수용인원의 55%
  - 나) 대학별 배정인원은 대학별 입주 희망자에 따른 비례 배분
  - 다) 신입생 : 거리 70%, 입학성적 30% 반영
  - 라) 우선선발 : 매년 1학기 최초 정규 선발 시에만 해당
    - ※ 1학기 추가모집 및 2학기 모집에는 우선 선발 없음.
    - 국가유공자·국민기초생활수급자(본인 및 자녀), 지체장애 5급 이상
    - 박정희리더십장학생, 21세기천마특별장학생
    - 공군 조종장학생(인문자율전공학부(항공운항계열))은 1학년만 해당
    - 육군 군장학생(군사학과)은 1, 2학년만 해당
- 3) 재관기간 : 입주자는 특별한 사유가 없는 한 당해 학년말까지 재관할 수 있다.
- 4) 수용인원 : 2,700여명
- 5) 재관비 및 식비
  - 가) 재관비(학기당) : 관리비 611,000원~812,000원(2018학년도 1학기 2인 1실 기준)
  - 나) 식비(학기당) : 3식·2식·식사안함 선택 가능(★ 생활관 식비는 생활관 식당에 한함)
    - ※ 2018학년도 1학기 기준 : 816,500(1일3식/1식 2,300원), 666,400원(1일2식/1식 2,800원)
  - 다) 방학 중 재관비 및 식비 별도
- 6) 기본시설 및 복지시설
  - 가) 기본시설 : 침대, 옷장, 책상, 신발장, 구내전화, 세면실, 샤워실, 세탁실, LAN 등
  - 나) 복지시설 : 독서실, 도서실, 세미나실, 휴게실, 체력단련실, 탁구장, 농구장, 편의점 등

※ 생활관 행정실 ☎ 053-810-8004~8005, 홈페이지 <http://dormi.yu.ac.kr>

### 나. 외국어교육원

- 1) Professional/Academic English(정규 학점과정 교과목)
 

학생들에게 실질적인 말하기, 듣기, 읽기 등의 영어학습의 기회를 제공함으로써, 급변하는 세계 환경 속에 대처할 수 있는 능력을 배양할 수 있게 하며, 영어권 문화와 관련된 다양한 정보를 소개하여 문화적인 특성을 이해함과 동시에 영어학습에 흥미를 유발할 수 있는 수업을 실시합니다.
- 2) 외국어특강(비학점 과정)
 

정규학과와 방학기간 중 원어민교수가 담당하는 수준별 영어회화를 비롯하여 한국인강사의 영어 기본 문장암기 훈련인 패턴영어를 중심으로 영문법, 영작문, OPIc, TOEIC, TOEFL, 공무원영어 등의 영어강좌와 수준별 일본어 및 중국어회화 등 다양하고 내실 있는 외국어강좌를 개설합니다.
- 3) Free English Seminar
 

외국어교육원의 원어민교원들이 중심이 되어 재학생들을 위해 진행하는 행사입니다. 학기 중 외국어학습에 대한 유익한 조언, 다양한 강의 및 흥미로운 게임을 진행함으로써 영어에 대한 흥미를 고취시키고, 실력배양에 도움을 주며 나아가 외국인과의 적극적인 소통을 통해 글로벌 인재의 소양을 기르는데 많은 기여를 하고 있습니다.
- 4) 집중영어프로그램(Intensive English Program)
 

영어 어학연수 대체 프로그램으로 방학 중 2주간 64시간 동안 원어민회화 및 기본 문장 패턴 반복 훈련 및 응용을 통해 영어인터뷰, 해외취업을 대비할 수 있는 학점과정입니다.
- 5) 집중중국어프로그램(Intensive Chinese Program)
 

중국어 어학연수 대체 프로그램으로 방학 중 2주간 집중적으로 한국인 및 원어민 중국어강사와의 수업을 통해 중국어회화 뿐만 아니라 공인중국어시험 대비가 가능한 학점과정입니다.
- 6) English Help Desk 운영
 

외국어교육원의 글로벌라운지에 설치된 별도의 공간을 활용해 영어 작문 원어민 첨삭 지도 프로그램을 매주 월요일에서 금요일까지 주5일 무료로 운영하고 있습니다. 원어민 교원은 매일 9:00~16:30까지 2인 1조로 근무하며 영어학습 관련 각종 질문에 응하고 회화능력 향상에 도움을 줍니다.
- 7) VLAS(Volunteers for Language and Administrative Support) 프로그램(언어자원봉사단)
 

매학기 10명 내외의 언어자원봉사자를 선발해 외국어교육원 소속 원어민교수들과의 언어장벽 문제와 관련하여 도움이 필요한 부분에 대한 통역, 번역 등의 자원봉사 기회를 제공합니다. 많은 원어민교수들이 매우 유익하다고 평하고 있으며, 참가학생들도 보람을 느끼고 있습니다.
- 8) 어학자습실
 

오디오 및 영상을 활용하여 다양한 형태의 학습을 유도할 수 있는 컴퓨터 및 오디오 어학학습 시스템과



DVD 등의 흥미 있는 실습자료들이 갖추어진 외국어 자율학습 공간을 제공합니다. 특히 별도로 마련된 스피킹 부스에서는 잘 갖춰진 방음시설을 이용하여 마음껏 어학실력 연마할 수 있습니다.

9) 각종 영어시험 고사장 운영

가) 정기 토익(TOEIC) 고사장 운영, 기관토플(TOEFL Institutional Testing Program) 고사장 운영

나) 모의토익시험(무료) : 월 1회 실시

다) 기관토플(27,000원) : 연간 6회 가량 실시

라) 유료 모의 OPIc 시험 및 유료 모의 TOEIC Speaking(14,000원 가량) 시험 : 월 1회 실시

※ 외국어교육원 행정실 ☎ 053-810-1631~1634, 홈페이지 <http://fli.yu.ac.kr>

**다. 세계와 함께 하는 대외협력처**

전 세계 50개국 389개 대학 및 연구기관(2018년 3월 기준)과의 활발한 학술 교류로 세계를 만납니다.

1) ESP : Exchange Student Program(자매대학 파견 교환학생 프로그램)

미주, 유럽, 아시아, 오세아니아 등 해외 자매대학으로 최대 2개 학기까지 파견되는 유학 지원 프로그램으로, 우리 대학과 해외 자매대학 간의 교류협력 협정에 의해 파견 기간 동안 자매대학의 등록금 전액을 면제 받을 수 있습니다. 연간 200~250여 명의 학생들이 교환학생으로 선발되어 파견되고 있습니다.

2) Global Internship Program(해외현장실습 프로그램)

해외 진출한 한국기업 또는 현지 기업 및 기관 등에서 일정기간 근무하면서 실무도 익히고 현지 문화와 언어를 습득할 수 있도록 지원하는 프로그램입니다. 파견 기간 동안 우리 대학교에 등록하는 경우, 대학에서 소정의 경비를 지원하며 "해외현장실습수업에 관한 규정"에 의거하여 학점을 인정하고 있습니다.

3) YU GSP : Yeungnam University Global Study Program(학기제 해외어학연수 프로그램)

우리 대학교와 학술교류협정을 체결한 영어권 자매대학에서 1개 학기동안 영어를 배우면서 문화도 체험할 수 있는 기회를 제공하고 있습니다. 선발된 학생들에게는 매학기 등록금 범위내에서 최대 300만원의 유학장학금이 지원되며, 해외어학실습 학점도 인정됩니다.

4) WTW: Window To the World(해외자율배낭여행)

방학기간 동안 해외의 우수 대학 또는 기관을 견학하는 프로그램으로 자율적으로 팀을 이루어 배낭여행을 하며 자신들이 제출한 계획서에 따라 연구, 탐방하는 프로그램입니다. 대외협력처의 지정과제와 참가학생 본인들이 결정하는 자유과제로 나뉘며 과제 시행 계획서 평가후 선발된 팀(연간 200~250여명)에게 지역/과제에 따른 일정액을 지원하고 있습니다.

5) Buddy Program(외국인 교환학생과 일대일 친구하기)

해외 자매대학에서 파견된 외국인 교환학생과 우리 대학 재학생을 일대일로 짝을 지어 서로의 언어와 문화를 익히고 외국인 교환학생들이 우리나라 및 우리 대학교에 잘 적응할 수 있도록 도와주는 프로그램입니다. 우리 대학 재학생들은 이 프로그램을 통해 사회봉사학점(1학점)을 취득할 수 있습니다.

6) Global Harmony for Future(외국인 교환학생과 함께하는 세계 민요교실)

Buddy Program에 참가하는 학생들이 지원 가능한 프로그램으로 외국인 교환학생과 함께 지역 중학교를 방문하여 세계민요교실을 운영하는 프로그램입니다. 한국인 재학생과 외국인 교환학생이 1개의 팀이 되어 학기당 3회, 각 45분 수업을 운영하며 외국인 교환학생 자국 나라의 민요를 중학생들에게 가르칩니다. 다양한 세계문화를 체험하는 동시에 참가하는 재학생들에게는 대구광역시 교육감 명의의 증명서가 발급됩니다.

7) LPP : Language Partner Program(외국인 친구와 외국어스터디 하기)

해외 자매대학에서 파견된 외국인 교환학생과 우리 대학 재학생 2~3명이 한 팀을 이루어 자율적으로 외국어를 학습하는 프로그램입니다. 주당 4시간 이상 자율적인 외국어스터디를 통해 우리 대학 학생들은 외국어 실력 향상은 물론 외국인 학생들과의 친교를 통한 문화적 다양성 이해에도 도움을 받을 수 있습니다.

8) USA : University Student Ambassador(국제홍보대사)

세계무대에서 우리 대학교를 대표하는 학생홍보대사로서 각종 국제교류 행사 및 국제화 프로그램을 홍보하며, 통역 및 국제 행사 진행 등의 역할을 담당하고 있습니다. USA에게는 매학기 소정의 홍보장학금이 지원 됩니다.

※ 국제교류팀 ☎ 053-810-7871~7876, 홈페이지 <http://intl.yu.ac.kr>

**라. 학생복지시스템(장애학생 교육지원)**

시각, 청각, 지체 및 기타장애 학생들이 다양하게 재학하고 있는 우리 대학교는 장애유형을 고려하여 장애대학생 도우미 제도 시행, 학사정보 안내, 학습 및 평가관련 편의 제공, 학습보조기기 및 보조공학기기 대여, 각종 심리상담과 진로·취업프로그램 지원 및 휴게실 등 편의시설을 제공하고 있으며 이를 위한 수시상담과 온라인 상담을 지원하고 있습니다.

※ 장애인 입학상담 전용창구 운영 및 장애인 수험생 편의지원 : 사전 요청 접수 시 우리 대학교 장애학생지원센터를 통해 장애인 수험생의 원활한 고사진행을 위해 편의지원 제공

※ 장애학생지원센터 ☎ 053-810-1164, 홈페이지 <http://jangae.yu.ac.kr>

3. 학사안내

가. 교원자격증 취득 안내

1) 교직과정 설치전공 학부(과) 및 자격증 표시과목

『2018학년도 입학자 기준』

대학	학부(과)	전공	자격증 표시과목	선발 인원	비고	대학	학부(과)	전공	자격증 표시과목	선발 인원	비고
문과 대학	국어국문학과		국어	5		경영 대학	경영학과		상업	5	
	중국언어문화학과		중국어	5			소계				5
	일어일문학과		일본어	2		생명 응용 과학 대학	원예생명과학과		식물자원-조경	3	
	영어영문학과		영어	5			산림자원및조경학과		식물자원-조경	3	
	유럽언어문화학부	프랑스어문	프랑스어	3			식품공학과		식품가공	3	
		독일언어문화	독일어	2		소계				9	
	철학과		철학	3		생활 과학 대학	가족주거학과		가정	5	
	역사학과		역사	6			식품영양학과		영양교사(2급)	5	표시과목 없음
	문화인류학과		역사	3			체육학부	체육학	체육	6	
	심리학과		전문상담교사(2급)	3	표시과목 없음			무용학	체육	3	
사회학과		일반사회	3		의류패션학과			의상	3		
소계				40	소계				22		
자연 과학 대학	수학과		수학	4		디자인 미술 대학	미술학부	회화	미술	5	
	통계학과		수학	4				트랜스아트	미술	2	
	물리학과		물리	2			시각디자인학과		디자인	3	
	화학생활학부	화학	화학	4			산업디자인학과		디자인	3	
	생명과학과		생물	2			생활제품디자인학과		디자인	3	
소계				16	소계				16		
공과 대학	건설시스템공학과		건설	3		음악 대학	음악과		음악	4	
	신소재공학부	신소재공학	재료	2			성악과		음악	2	
	화학공학부	화공시스템	화공	5			소계				6
		고분자바이오소재	화공	3		건축 학부	건축학부	건축공학	건설	2	
	파이버시스템공학과		섬유	2				건축학(5년제)	건설	2	
소계				15	소계				4		
기계 IT 대학	기계공학부	기계시스템	기계	2		야간 강좌 개설부	국어국문학과		국어	3	
		기계설계	기계	3			정치외교학과		일반사회	2	
		첨단기계	기계	2			행정학과		일반사회	3	
	전기공학과		전기	2			경제금융학부	경제금융	일반사회	3	
	전자공학과		전자	5			무역학부	무역학	상업	2	
	컴퓨터공학과		정보컴퓨터	3			경영학과		상업	2	
	정보통신공학과		통신	2			소계				15
소계				19	연계 전공	도덕윤리교육 (표시과목 : 철학, 교육학)		도덕·윤리		해당 표시과목 관련 주전공 교직과정 이수자만 이수가능	
정치외교학과		일반사회	3			통합사회교육 (표시과목 : 역사, 일반사회)		공통사회			
행정학과		일반사회	5			통합과학교육 (표시과목 : 물리, 화학, 생물)		공통과학			
소계				8		기술가정교육 (표시과목 : 가정)		기술·가정			
경제금융학부	경제금융	일반사회	9								
무역학부	무역학	상업	3								
소계				12							

※ 자격증 표시과목 및 선발인원은 향후 교육부 승인 결과 및 우리 대학교 학부(과) 편성, 입학정원 조정 등으로 인해 변경될 수 있습니다.

2) 교직과정안내

사범대학에서 개설하지 않은 과목의 교원 및 부족교원의 충원을 위한 준사범적 교원양성제인 교직과정을 운영하고 있습니다. 교직과정이 설치된 학부(전공)·학과에 재학중인 일반 학생이 교직과정 이수예정자로 선발되어 소정의 교직과정을 이수할 경우 사범대학 출신자와 동일한 중등학교 정교사(2급), 전문상담교사(2급) 또는 영양교사(2급) 자격증을 취득할 수 있습니다. 이러한 자격을 취득할 경우 국가에서 실시하는 교원임용시험에 응시할 자격이 주어질 뿐만 아니라, 일반 사립 중·고등학교 등에 정식교사로 임용될 수 있습니다.

3) 교직과정 이수예정자 선발

교직과정 이수예정자로 선발되기 위해서는 학부(전공)·학과별로 2학년 1학기 초에 본인이 신청 하여야 하며 별도 기준에 따라 선발합니다.

4) 교직과정 복수전공 이수예정자 선발

교직과정 이수예정자로 선발된 학생을 대상으로 복수전공 승인자 중에서 선발하며, 2008학년도 입학자부터 교직과정 부전공이 폐지됨에 따라 교직과정 복수전공 이수예정자만 선발합니다.

나. 연계전공 안내

1) 연계전공의 의미

- 가) 모집단위로 개설된 학부(과) 외에 2개 이상의 학부(과)·전공이 상호 연계하여 제공하는 복수전공 과정
- 나) 새로운 제도에 의해 도입된 연계전공은 신학문으로의 접근 및 새로운 직업 창출의 가능성이 있는 분야로서 제2(복수)전공으로 이수할 수 있습니다.
- 다) 복수전공으로 신청하여 해당 전공분야에서 졸업에 필요한 요건을 충족할 경우 연계전공에 해당하는 별도의 학위를 취득할 수 있습니다.

2) 연계전공의 종류 및 이수가능 학부(과)·전공(개설 연계전공은 전공신설·폐지에 따라 변경될 수 있습니다)  
『2018. 03. 01.기준』

구분	연계전공	이수가능 학부(과)·전공	비고
연계전공	통합사회교육전공	역사학과, 문화인류학과, 사회학과, 정치외교학과, 행정학과, 경제금융전공	교직 이수 자에 한함
	통합과학교육전공	물리학과, 화학생화학부 화학전공, 생명과학과	
	기술가정교육전공	가족주거학과	
	도덕윤리교육전공	교육학과, 철학과	
	문화유산해설전공	전 학부(과)·전공	
	사회복지전공	전 학부(과)·전공 전공필수 과목은 반드시 이수, 사회복지사 자격증 교부는 한국사회복지사협회 홈페이지( <a href="http://www.welfare.net">http://www.welfare.net</a> )참조	
	그린에너지전공	물리학과, 신소재공학부, 화학공학부, 기계공학부	
	국제학전공	전 학부(과)·전공	
	유럽학전공	영어영문학과, 유럽언어문화학부, 역사학과, 정치외교학과, 행정학과, 새마을국제개발학과, 경제금융학부, 무역학부	
	그린카전공	신소재공학부, 기계공학부, 전기공학과, 전자공학과, 컴퓨터공학과	
	다문화전공	전 학부(과)·전공	
	IT·에너지융합전공	물리학과, 화학공학부	
	금융보험전공	수학과, 통계학과, 경제금융학부, 무역학부	
	기술혁신·기업가정신전공	화학공학부, 기계공학부, 로봇기계공학과, 경영학과, 회계세무학과	
	미술보존복원전공	신소재공학부, 파이버시스템공학과, 산림자원및조경학과, 미술학부	
	기계IT융합전공	기계공학부, 정보통신공학과	
자동차디자인전공	자동차기계공학과, 산업디자인학과		

다. 부전공·복수전공 안내

1) 부전공

- 가) 학문간 상호협력을 지향하고 있는 추세에 따라 자기 전공 이외의 분야에 대한 학생들의 학구 의욕을 충족시키기 위해서 타 학부(과)의 전공과목을 체계적으로 이수할 수 있도록 하는 제도입니다.
- 나) 부전공을 이수하면 학위증서에 전공과 부전공이 모두 표시됩니다.
- 다) 1학년 수료학점 이상 취득하고 매학기 말 소정의 기간 내에 부전공 이수신청서를 제출하여 총장의 승인을 얻으면 부전공을 이수할 수 있습니다.
- 라) 부전공의 선택범위는 부전공 과목을 개설한 모든 학부(과), 전공을 대상으로 합니다.  
단, 사범대학 학과로의 부전공은 사범대학 학생에 한합니다.

2) 복수전공

- 가) 인접학문들과의 밀접한 관련성으로 학제적 연구가 강조되는 현대의 학문 조류에 따라 학문의 시야를 넓히고 다양한 전공능력을 배양하여 학생들의 취업기회를 확대하기 위한 제도입니다.
- 나) 제1전공 이외에 여러 개의 전공을 복수로 이수하면 학위증서에 여러 개의 학사학위를 표시하여 수여합니다.
- 다) 복수전공 신청
  - 1학년 수료학점 이상 취득하고 해당 학부(과)에서 정한 신청자격기준 충족 시 매 학기말 소정의 기간 내에 복수전공이수 신청서를 제출하여 총장의 승인을 얻으면 이수할 수 있습니다.

- 복수전공 이수 허용인원은 학부(과) 또는 전공별로 제한할 수 있습니다.
  - 복수전공 이수는 모든 학부(과), 전공을 대상으로 합니다. 단, 의과대학, 건축학부 건축학전공은 복수전공으로 이수할 수 없으며, 약학대학, 사범대학, 디자인미술대학, 음악대학은 소속 대학 학생에 한하여 복수전공으로 이수할 수 있습니다.
  - 체육학전공은 특수체육교육과 소속 학생에 한하여 복수전공으로 이수할 수 있습니다.
- 라) 복수전공자의 학위수여는 제1전공과 복수전공의 졸업요건이 모두 충족되었을 때 동시에 수여합니다.

#### 라. 전부(과) 안내

- 1) 지원자격
  - 가) 전부(과) 직전 학년의 수료학점 이상을 취득하고 학업성적 평점평균 3.00 이상인 자
  - 나) 학칙 제14조 제3항에 의한 특기자(체육, 문학, 어학, 예능 등)는 전부(과)할 수 없습니다.
- 2) 허가범위
  - 가) 전부(과)는 모든 학부(과)를 대상으로 합니다. 단, 의과대학, 약학대학, 생활과학대학 체육학부, 사범대학 특수체육교육과, 디자인미술대학, 음악대학, 군사학과로의 전부(과)는 허가되지 않으나, 체육학부(체육학전공)와 특수체육교육과 간, 디자인미술대학 내의 학부(과) 간에는 전부(과)를 허가할 수 있습니다.
  - 나) 사범대학 학과로의 전과 및 사범대학 소속 학과 간의 전과는 여석이 있어야 허가할 수 있습니다.
  - 다) 야간에서 주간으로, 주간에서 야간으로는 전부(과)할 수 없습니다.
- 3) 허가 학년 및 시기 : 재학 중 1회에 한하여 2학년 초 또는 3학년 초에 허가합니다.
- 4) 허가인원 및 방법 : 학부(과)별 또는 계열별 입학정원의 30% 범위 안에서 총장이 허가할 수 있으며, 지원 서류 심사 후 성적 및 면접으로 사정하여 합격자를 결정합니다.
  - ※ 3학년의 전부(과) 허가인원은 직전학년도 2학년 전부(과) 허가 후 잔여인원으로 한다.
- 5) 이수과목 : 전부(과)한 자는 전부(과)한 학부(과)의 교육과정에 따라 이수하여야 합니다.

#### 마. 5년제 학·석사 연계과정

우수학생의 대학원 조기진학, 수업연한 단축을 통한 교육비 절감, 전공교육의 연속성 강화 및 대학원 면학 분위기 조성을 위한 제도입니다.

- 1) 예비 선발 신청자격
  - 가) 5개 학기를 이수하고 학부(과)별 기준 학점 이상을 수료한 자로서 당해 학기까지의 총 성적 평점평균 3.0 이상인 자
  - 나) 의과대학, 약학대학, 사범대학, 법과대학, 건축학부 건축학전공은 제외
  - 다) 재입학생 및 편입생은 제외
  - 라) 동일학과(전공) 또는 복수전공만 지원 가능함
- 2) 수업연한 : 학부(3년 6개월), 대학원(1년 6개월)
- 3) 최종 선발 후 대학원 진학 시 혜택
  - 가) 학부 졸업논문(종합시험) 면제
  - 나) 학부 1개 학기 단축 졸업
  - 다) 대학원 수업연한 1개 학기 단축
  - 라) 대학원 입학금 면제
  - 마) 조교 임용 시 장학금 지급

#### 바. 학·석사 학점상호인정과정

학사과정 중에 석사인정 교과목을 미리 이수하여 대학원 수업연한 단축을 통한 교육비 절감, 전공교육의 연속성 강화를 위한 제도입니다.

- 1) 신청자격
  - 가) 학사과정 중에 학·석사 상호인정(석사인정)과목을 6학점 이상 이수한 자
    - ※ 학사 졸업이수학점을 초과하여 6학점 이상을 이수하여야 함
  - 나) 성적에 따른 지원 제한이 없음
  - 다) 학사 교육과정에 학·석사 상호인정(석사인정)과목이 지정되어 있는 학과(전공)로 지원이 가능
- 2) 수업연한 : 학부(4년), 대학원(1년 6개월)
- 3) 최종 선발 후 대학원 진학 시 혜택
  - 가) 대학원 수업연한 1개 학기 단축
  - 나) 조교 임용 시 장학금 지급

**4. 국제개발및새마을학 연합전공 모집안내**

우리 대학교는 원조를 받던 나라에서 원조를 주는 나라로 발전한 한국의 놀라운 변화에 대한 국제사회의 관심이 증대되고 있는 최근의 시대 요구를 반영하여 「국제개발및새마을학」 연합전공을 개설하고 있습니다. 「국제개발및새마을학」 연합전공은 지역개발, 국제개발협력, 농촌사회개발 및 국가경제 발전과 관련된 학문을 배움으로써 정부의 개발도상국 공적무상원조(ODA) 사업과 새마을운동을 이끌어 갈 우수한 인재를 선발합니다. 우리 대학교는 2001년부터 해외자원봉사대를 파견하기 시작한 바 있습니다

**가. 개요 및 특징**

- 1) 국제개발및새마을학 연합전공은 국제개발협력 시대를 선도할 유능한 인재양성을 목적으로 기존 전공 교육과정을 융합하여 독자적이고 체계적인 교육과정을 설계하여 만든 전공입니다.
- 2) 연합전공은 소수정예주의와 실사구시의 정신에 입각하여 엄격하고 수준 높은 학사관리를 통하여 국제수준의 전문인력을 양성하는 것을 목적으로 합니다.
- 3) 국제개발및새마을학 연합전공은 국제사회 개발협력에 대한 기본적인 개념을 이해하고, 나아가 우리 국민이 국제 개발협력 사업에 참여할 수 있는 전문지식의 함양과 국제사회에서 한국의 기여 및 위상강화를 위한 전문인재 양성을 목적으로 새마을국제개발학·경제금융학·사회학을 융합하여 만든 새로운 전공입니다.
- 4) 연합전공에 선발된 학생은 자신이 지원한 학과의 전공뿐만 아니라, 국제개발및새마을학 연합전공까지 2개의 전공 학사학위를 취득하게 됨으로써 졸업 후 취업에 매우 유리하게 됩니다.

**나. 모집인원**

지원학부(과)		선발인원	모집시기
정치행정대학	새마을국제개발학과	14	"다"군
상경대학	경제금융학부	8	"나"군
문과대학	사회학과	8	
계		30	-

- ※ 특정학부(과)에서 지원미달, 미등록 등으로 결원이 발생할 경우, 다른 학부(과) 예비 후보자 중 총점 고득점자 순으로 선발합니다.
- ※ 새마을국제개발학과, 경제금융학부, 사회학과 지원자 중 **국제개발및새마을학 연합전공**으로 선발되기를 희망하는 학생은 입학원서 접수 시 연합전공을 선택하여야 합니다.
- ※ 원서입력 예시

**연합전공 선택 ( √ )**  
 ※ 새마을국제개발학과, 경제금융학부, 사회학과 지원자 중 대학수학능력시험성적 국어, 수학영역 백분위 평균이 상위 23% 이내이고, 영어영역이 2등급 이내인 자만 신청 가능

**다. 지원자격**

대학수학능력시험성적 국어, 수학영역의 백분위 평균이 상위 23% 이내이고, 영어영역이 2등급 이내인 자 (단, 우리 대학교 「신입생모집요강」에 따라 관련 학부(과)에 지원하여 합격한 자에 한함)

**라. 선발방법**

- 1) 선발인원 범위 내에서 학과(부)별로 선발합니다.
- 2) 전형방법 : 대학수학능력시험성적 100%
- 3) 연합전공의 선발은 해당 모집단위의 대학수학능력시험성적 반영 방법(17쪽)에 따라 총점 고득점자 순으로 선발하며, 동점자는 해당 모집단위의 동점자 사정원칙(23쪽)을 적용하여 선발합니다.

※ 새마을국제개발학과 학과사무실 ☎053-810-2680, 국제개발및새마을학 전공주임교수 ☎053-810-2683



5. 글로벌차이나 연합전공 모집안내

21세기는 **퓨전(fusion)의 시대**이므로 첨단 전공은 전통적 전공을 융합하여 만든 새로운 전공에서 나타납니다. 영남대학교는 시대가 요구하고 기업이 선호하는 인재를 육성하기 위하여 전국 최초로 퓨전방식(연합전공제)에 의하여 **Global China 전공**을 개설하고 우수한 인재를 선발합니다.

가. 개요 및 특징

- 1) 연합전공은 시대가 요구하는 첨단 전공으로서 참여 학부들의 기존 전공 교육과정을 융합하여 독자적이고 체계적인 교육과정을 설계하여 만든 전공입니다.
- 2) 연합전공은 소수 정예주의와 실사구시의 정신에 입각하여 엄격하고 수준 높은 학사관리를 통하여 국제 수준의 전문인력을 양성하는 것을 목적으로 합니다. 또한 연합전공은 실용성을 극대화하기 위하여 산학 협력체제를 통한 실무교육과 현장교육을 강화하여 100% 취업을 목표로 하고 있습니다.
- 3) 연합전공은 21세기 세계 최대 시장으로 부상하고 있는 중국을 중심으로 글로벌 시장에서 활동할 비즈니스 전문 인력 양성을 목적으로 중국언어문화학·경제금융학·무역학·경영학을 융합하여 만든 새로운 전공입니다.
- 4) 연합전공에 선발된 학생은 지원한 학부(과)의 전공(중국언어문화학, 경제금융학, 무역학, 경영학) 뿐만 아니라 글로벌차이나(Global China) 연합전공을 복수전공하게 되어 취업에 매우 유리하게 됩니다. 예를 들면, 중국언어문화학과에 지원하여 합격한 학생이 글로벌차이나 연합전공을 희망하여 선발된 경우 연합 전공인 글로벌차이나를 복수전공하게 되어 문학사와 국제경제학사를 동시에 수여 받게 됩니다.

나. 모집인원

지원학부(과)		선발인원	모집시기
문과대학	중국언어문화학과	2	"나"군
상경대학	경제금융학부	5	
	무역학부	5	
경영대학	경영학과	8	
계		20	-

- ※ 특정학부(과)에서 지원미달, 미등록 등으로 결원이 발생할 경우, 다른 학부(과) 예비 후보자 중 총점 고득점자 순으로 선발합니다.
- ※ 중국언어문화학과, 경제금융학부(주간), 무역학부(주간), 경영학과(주간) 지원자 중 **글로벌차이나 연합전공**으로 선발되기를 희망하는 학생은 입학원서 접수 시 연합전공을 선택하여야 합니다.
- ※ 원서입력 예시

**연합전공 선택 ( √ )**  
 ※ 중국언어문화학과, 경제금융학부(주간), 무역학부(주간), 경영학과(주간) 지원자 중 **대학수학능력시험성적 국어, 수학영역 백분위 평균이 상위 23% 이내이고, 영어영역이 2등급 이내인 자만 신청 가능**

다. 지원자격

**대학수학능력시험성적 국어, 수학영역의 백분위 평균이 상위 23% 이내이고, 영어영역이 2등급 이내인 자** (단, 우리 대학교 「신입생모집요강」에 따라 관련 학부(과)에 지원하여 합격한 자에 한함)

라. 선발방법

- 1) 선발인원 범위 내에서 학부(과)별로 선발합니다.
- 2) 전형방법 : 대학수학능력시험성적 100%
- 3) 연합전공의 선발은 해당 모집단위의 대학수학능력시험성적 반영 방법(17쪽)에 따라 총점 고득점자 순으로 선발하며, 동점자는 해당 모집단위의 동점자 사정원칙(23쪽)을 적용하여 선발합니다.

마. 특전

**글로벌차이나 연합전공**에 선발된 자는 다음과 같은 혜택을 받습니다.

- 1) 방학 기간 중 중국 내 산업체 및 기업 탐방(약 7 ~ 8일)  
 ※ 참가 학생 1인당 최대 100만원 지원(추가 발생 비용은 참가 학생 본인 부담)
- 2) 학기 중 중국어 강의를 수준별(초급, 중급 등)로 개설하여 집중 지원
- 3) 책임 지도교수제와 소수 정예주의에 따라 엄격하고 수준 높은 학사관리

※ 상경대학 행정실 ☎ 053-810-2706, 2710, 글로벌차이나 전공주임교수 ☎ 053-810-2716

## 6. 그린에너지 연합전공 모집안내

영남대학교 자연과학대학 물리학과, 공과대학 신소재공학부, 화학공학부, 기계IT대학 기계공학부에서는 21세기 대한민국의 저탄소 녹색성장을 이끌어 갈 에너지분야 전문인재 양성을 위해 그린에너지 관련 분야 학문과 기술을 융합한 연합전공 즉 ‘**그린에너지 연합전공**’ 을 개설하고 우수한 인재를 선발합니다.

### 가. 개요 및 특징

- 1) 그린에너지 연합전공은 시대가 요구하는 첨단전공으로서 참여 학부들의 기존 전공교육과정을 융복합하여 독자적이고 체계적인 교육과정을 새롭게 설계하여 만든 전공입니다.
- 2) 그린에너지 연합전공은 소수정예제로 운영되며 엄격하고 수준 높은 학사관리를 통하여 국제 수준의 전문인재를 양성하는 것을 목표로 하고 있습니다.
- 3) 연합전공에 선발된 학생은 자신이 지원한 학부(과)의 전공뿐만 아니라, 그린에너지 연합전공까지 2개의 전공학사학위를 취득하게 됨으로써 졸업 후 취업에 매우 유리하게 됩니다.

### 나. 모집인원

지원학부(과)		선발인원	모집시기
자연과학대학	물리학과	4	"나"군
공과대학	신소재공학부	7	"다"군
	화학공학부	7	
기계IT대학	기계공학부	7	
계		25	-

- ※ 특정학부(과)에서 지원미달, 미등록 등으로 결원이 발생할 경우, 다른 학부(과) 예비 후보자 중 총점 고득점자 순으로 선발합니다.
- ※ 물리학과, 신소재공학부, 화학공학부, 기계공학부 지원자 중 **그린에너지 연합전공**으로 선발되기를 희망하는 학생은 입학원서 접수 시 연합전공을 선택하여야 합니다.
- ※ 전공배정 : 2학년 진학 시 화학공학부, 기계공학부는 세부전공으로 배정됩니다.
- ※ 원서입력 예시

#### 연합전공 선택 ( √ )

- ※ 물리학과, 신소재공학부, 화학공학부, 기계공학부 지원자 중 **대학수학능력시험성적 국어, 수학영역 백분위 평균이 상위 23% 이내이고, 영어영역이 2등급 이내인 자만 신청 가능**

### 다. 지원자격

**대학수학능력시험성적 국어, 수학영역의 백분위 평균이 상위 23% 이내이고, 영어영역이 2등급 이내인 자** (단, 우리 대학교 「신입생모집요강」에 따라 관련 학부(과)에 지원하여 합격한 자에 한함)

### 라. 선발방법

- 1) 선발인원 범위 내에서 학부(과)별로 선발합니다.
- 2) 전형방법 : 대학수학능력시험성적 100%
- 3) 연합전공의 선발은 해당 모집단위의 대학수학능력시험성적 반영 방법(17쪽)에 따라 총점 고득점자 순으로 선발하며, 동점자는 해당 모집단위의 동점자 사정원칙(23쪽)을 적용하여 선발합니다.

### 마. 특전

**그린에너지 연합전공**에 선발된 자는 다음과 같은 혜택을 받습니다.

- 1) 그린에너지연합전공특별장학금 지급 : 대학수학능력시험성적 국어, 수학, 영어, 과학탐구(상위 1개 과목)영역 등급의 합이 10등급 이내인 경우(단, 반영영역이 모두 3등급 이내), 4년간 수업료 전액(입학금 포함)
- 2) 외국어 교육 프로그램 우선 선발
- 3) 책임 지도교수제와 소수 정예주의에 따른 엄격하고 수준 높은 학사관리

- ※ 그린에너지 연합전공 행정실 ☎ 053-810-2520



# 2019

YEUNGNAM UNIVERSITY  
영 남 대 학 교

## 정시 신입생 모집요강

### 빠르고 편리한 통학! 교통편 이용 안내

#### 지하철 및 셔틀버스

- 2호선 영남대역
- 1호선 반야월역에서 영남대 셔틀버스 운행
- 3호선 용지역에서 영남대 셔틀버스 운행

#### 시내버스

- 309, 449, 509, 609, 649, 719, 840, 909, 980, 991번 등 다수

#### 고속도로

- 경산IC ⇨ 경산방면 • 동대구IC ⇨ 경산방면 • 수성IC ⇨ 경산방면

#### 철도

- 경산역 : 시내버스309, 509, 609, 840, 909, 980번 등 다수
- 동대구역 : 동대구고속버스터미널(복합환승센터)앞 시내버스909번

#### 항공기

- 대구공항 : 시내버스719번

YU 입학안내 <http://enter.yu.ac.kr>

우) 38541 경상북도 경산시 대학로 280 영남대학교

입 학 팀 대표 : Tel : 053-810-1090

Tel : 053-810-1082~89

[www.yu.ac.kr](http://www.yu.ac.kr)