

원서접수 2018. 9. 10. 09:00 — 2018. 9. 14. 18:00



# 시작의 즐거움, 전주대학교

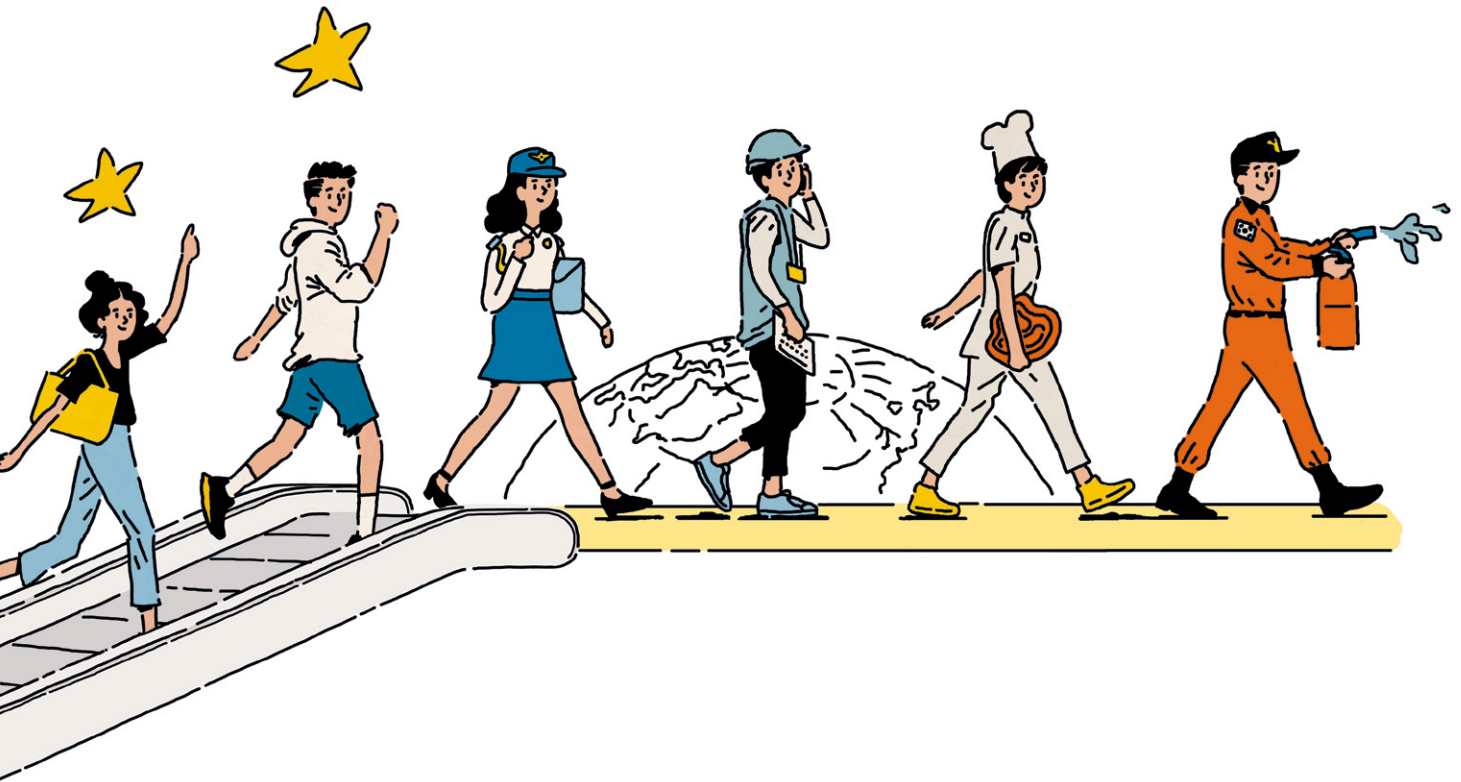
2019

전주대학교  
신입생 수시모집요강



내신에는 등급이 있지만

# "꿈에는 등급이 없습니다"



## 전주대학교의 랜드마크 스타센터

전주대학교의 랜드마크인 스타센터는 캠퍼스의 곳곳을 이어주는 복합물입니다. 세계적인 건축가 아론 탄이 설계한 스타센터에는 유비쿼터스 기능 도서관, 멀티미디어 문화시설, 컨벤션센터 등을 갖추고 있어 전주대학교 학생들이 가장 오래 머무는 공간으로 사랑 받고 있습니다.



## 재학생 이용률이 한 층 높아진 도서관

스타센터가 건립되기 이전과 비교해 학생들의 도서관 이용률을 혁신적으로 높여 화제가 되기도 했습니다. 오래 머물고 싶은 도서관에서 전주대학교의 찬란한 미래가 펼쳐집니다.

## 원 클릭으로 이어지는 학습시설

스타센터 안에는 최첨단 학습시설을 구비해 전통적인 도서관의 개념을 폭 넓게 확장시켰습니다. 새로운 시대에 어울리는 새로운 학습 방법을 이곳에서 경험할 수 있습니다.

## 교육과 문화생활을 즐기는 미디어밸리

동영상 강의가 가능하고 DVD, 블루레이 타이틀 등 다양한 멀티미디어 자료를 구비하고 있으며, 52석 규모의 스크린 소극장부터 1~2인용 소규모 감상 좌석까지 용도에 맞게 이용할 수 있습니다.



# 전주대학교의 핫 플레이스 스타타워(기숙사)

지역 대학 중 최초의 민자 유치로 건축된 스타타워는 캠퍼스의 또다른 명소로 각광 받는 핫 플레이스입니다. 지하 1층, 지상 18층(총 면적 18,042m<sup>2</sup>)의 건물로 다양한 편의시설은 물론, 아름답고 세련된 조형미가 탁월합니다.

## 학생 편의를 고려한 다양한 시설

---

스타타워 기숙사는 총 448실로 1인실 20실, 2인실 360실, 4인실 63실, 장애인실 5실을 구비하고 있으며, 식당, 세미나실, 조리실, 편의점, 커피숍 등을 두루 갖춰 학생들의 편의를 고려한 실용적인 라이프스타일에 역점을 두고 있습니다.

## 더불어 사는 공동체 의식을 키우다

---

스타타워는 유비쿼터스 빌딩으로 신세대 감각에 맞는 조형미, 독창적이고 역동적인 공간 디자인, 쾌적한 기숙환경 등이 자랑으로 꼽힙니다. 하지만 가장 중요한 것은 스타타워를 통해 모두가 더불어 사는 공동체 의식을 배우는 한편, 사회를 이끌어 갈 리더로서의 자기주도적인 자존감을 키우는 등 전주대학교의 건학 이념을 투영시켰다는 점이라 하겠습니다.







# 취업명가 전주대학교

체계적인 취업 프로그램이 당신을 키우고,  
600여 개의 기업이 당신을 만납니다.  
산학협력중심대학의 차별화된 취업 프로그램으로  
당신의 길을 밝게, 더 빛나게!

## STEP 1 MIND

- **씩수, 꿈수, 땀수 프로그램**  
저학년 진로탐색 및 수업을 돕기 위한 체계적인 프로그램  
의사결정 유형, 대학생활 진로설계, 기업 채용 트렌드,  
정보검색 방법
- **취업특강, 취업박람회, 선배와의 대화**
- **청년층직업지도 프로그램 (CAP+)**
- **진로캠프 운영**
- **교수, CA, 진로전문가와 1대 1 상담**

## STEP 2 BASIC SKILL

- **취업캠프 운영**  
학과 취업캠프, 강소기업 취업연계 취업캠프, NCS 캠프 등
- **취업교과목 운영**  
대학생활과 경력관리, 지역기업의 이해, 진로설정과  
취업전략, 여성 진로와 NCS의 이해,  
여성 NCS 직업 기초능력 이론과 실전
- **재학생 직무체험 프로그램**

## STEP 3 COMPETENCY

- **취업역량 프로그램 운영**  
면접성공 노하우, 비즈니스 매너과정, 스피치 완성반,  
실전면접 데이, 인사담당자가 알려주는 자기소개서 작성법 등  
글로벌 서비스 전문가 양성과정, 종합직무 인적성검사,  
청년취업역량 프로그램 등
- **각종 자격증반 운영**  
ACA 포토샵&일러스트 자격증반, MOS master 자격증반,  
컴퓨터활용능력 자격증반, 한국사능력검정시험 자격증반
- **직무역량 프로그램**  
경영컨설턴트 양성과정, 마케팅 전문가 양성과정,  
인사관리 전문가 양성과정, 항공승무원 양성과정,  
금융전문가 양성과정

## STEP 4 STAR

- **산학연계 교과목 운영**  
BESTar(이랜드) : 이랜드와 공동으로 운영하여  
대기업의 인사·교육·훈련 체제를 도입해 15주간  
3학점 교과목으로 운영
- **취업 동아리 운영**  
자격증 응시료, 서적 구입비, 인터넷 강의 수강료 등  
경비 지원
- **고시반 운영**  
7급 견습직원 특별반  
Star 고시반(공무원, 경찰공무원, 회계사, 손해사정사)
- **취업 경진대회**  
도전 JJ 슈퍼스타  
이력서&자기소개서 콘테스트  
커리어포트폴리오 스토리잡고
- **취업 및 인턴 추천**
- **이력서, 자기소개서 클리닉&면접 컨설팅**

# 창업인큐베이터 전주대학교

JJ의 개척정신이 가능성의 문을 두드리고,  
JJ만의 창업 클러스터가 개척의 길을 열어줍니다.  
전국이 벤치마킹하는 창업지원시스템, 그 탄탄함과 탁월함이  
당신을 개척자로! 그리고, 슈퍼스타로!

## STEP 1 아이디어 창출

### 창의력 및 도전정신 함양

- 초-중등생 대상 꿈나무창업캠프
- 고등학생 대상 비즈쿨연합리그
- 원스톱 맞춤형 상담창구 상시 운영

## STEP 2 창업 준비

### 창업자 육성을 위한 창업체험, 창업실무 교육, 시제품제작 지원

- 단계별 대학생 및 일반인 창업강좌
- Step-Up 창업캠프 및 JJ-Star 창업공모전
- 3D프린터를 활용한 Creative 3D

## STEP 3 창업 및 성장

### 사업화 지원 및 성장축진을 위한 스케일업 프로그램

- 창업아이템사업화: 최대 1억 사업화자금 지원,  
창업교육 및 멘토링, 창업공간 제공
- 종합마케팅 지원을 위한 지속축진연계지원
- 글로벌해외시장개척지원
- 창업투자활성화 지원

## STEP 4 청년창업 스타육성

### 창업자 발굴-교육-부화-성장까지 창업지원시스템 구축을 통한 스타창업자 양성

- JJ창업투자자금을 통한 엔젤투자
- 창업보육센터 입주
- 전북연구개발특구 등 타기관 연계



# 전주대학교 단과대학 소개





## 인문대학 COLLEGE OF HUMANITIES

인문대학은 전주대학교에서 가장 오랜 전통을 지닌 대학입니다. 인문학의 전통을 계승하는 한편, 정보화 사회가 요구하는 실무적 능력을 계발함으로써 21세기 문화산업시대에 중추적 역할을 담당할 수 있는 멀티형 인재를 양성합니다.

- 경배와찬양학과 (30명)
- 역사문화콘텐츠학과 (40명)
- 영미언어문화학과 (30명)
- 일본언어문화학과 (40명)
- 중국어중국학과 (35명)
- 한국어문학과 (35명)



[human.jj.ac.kr](http://human.jj.ac.kr)  
063-220-2201

## 사회과학대학 COLLEGE OF SOCIAL SCIENCES

사회과학대학은 각종 사회 현상을 체계적·과학적 방법으로 연구하고 교육함으로써 질서 있고 정의로운, 다함께 행복한 사회를 구현할 수 있는 리더를 양성합니다. 특히 세계화·정보화·복지화·지역화의 방향으로 빠르게 변화하는 현대 사회에서 인간의 생명과 가치를 존중할 줄 아는 전문 인재를 키워냅니다.

- 경찰학과(60명)
- 문헌정보학과(40명)
- 법학과(45명)
- 사회복지학과(60명)
- 상담심리학과(50명)
- 행정학과(40명)



[social.jj.ac.kr](http://social.jj.ac.kr)  
063-220-2234,2241

## 경영대학 COLLEGE OF BUSINESS ADMINISTRATION

경영대학은 사회와 기업의 요구에 부응하는 맞춤형 교육을 지향합니다. 이를 위해 기본적으로 산학협력을 적극적으로 추진하여 학생들의 실무 능력을 배양합니다. 특히 격변하는 4차 산업의 환경 속에서 학생들이 능동적으로 대처할 수 있도록 디지털 강의법 등 다양한 교육을 실시하고 있습니다.

경영학과(120명)  
경제학과(25명)  
금융보험학과(50명)  
물류무역학과(60명)  
부동산학과(45명)  
회계세무학과(50명)



[biz.jj.ac.kr](http://biz.jj.ac.kr)  
063-220-2261

## 의과학대학 COLLEGE OF MEDICAL SCIENCES

4차 산업혁명 기술의 확산으로 고령화와 만성질환 증가 등에 대한 대비가 중요해지고 있으며, 이에 따라 의과학대학은 보건의료 및 생활건강관리를 포괄하는 웰니스를 기반으로 건강수명연장과 행복실현을 선도해나갈 의과학전문인을 양성하고자 합니다.

간호학과(50명)  
물리치료학과(40명)  
방사선학과(40명)  
보건관리학과(40명)  
작업치료학과(40명)  
바이오기능성식품학과(30명)  
재활학과(35명)  
환경생명과학과(35명)  
운동처방학과(25명)



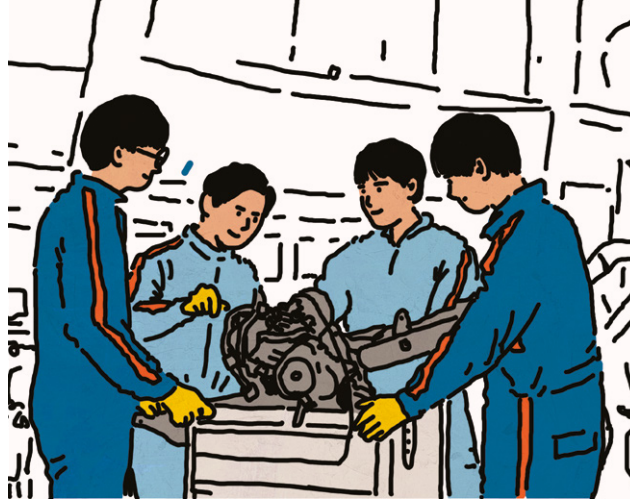
[med.jj.ac.kr](http://med.jj.ac.kr)  
063-220-2351,2353

## 공과대학 COLLEGE OF ENGINEERING

공과대학은 산업 현장에서 필요로 하는 전문적·창의적 엔지니어를 양성 하기 위해 노력해 왔습니다. 특히 공학교육인증제(ABEEK)를 도입하여 국제적 기준에 부합하는 교육 프로그램을 제공하고 있습니다. 그 결실로, 최근 3년간 약 70%가 넘는 취업률을 달성함으로써 진로가 확실하고 취업이 잘 되는 대학이라는 위상을 확립하였습니다. 아울러 2017년에는 사회맞춤형 산학협력선도대학(LINC+) 육성사업에 선정되는 개가를 올리기도 하였습니다.

- 건축공학과(40명)
- 건축학과(5년제)(40명)
- 기계시스템공학과(40명)
- 기계자동차공학과(40명)
- 산업공학과(40명)
- 소방안전공학과(40명)
- 전기전자공학과(40명)
- 정보통신공학과(40명)
- 컴퓨터공학과(55명)
- 탄소나노신소재공학과(40명)
- 토목환경공학과(40명)

[engin.jj.ac.kr](http://engin.jj.ac.kr)  
063-220-2263,2639



## 문화융합대학 COLLEGE OF CULTURE CONVERGENCE

문화융합대학은 문화산업과 예술, 디자인, 체육 관련 소양과 지식, 문화 예술적 심미성, 그리고 정보기술에 대한 이해력을 기반으로 통합적·체험적·실무적 교육을 실시하여, 21세기 문화 감성의 시대에 새로운 비전과 가치를 제시함과 동시에 최고 수준의 기획력과 기술력, 예술적 상상력을 지닌 창의적인 전문가 양성을 교육목표로, 최고가 아닌 유일한 '하나'를 추구하는 전문인력을 양성하고 있습니다.

- 게임콘텐츠학과(65명)
- 스마트미디어학과(70명)
- 경기지도학과(45명)
- 공연방송연기학과(30명)
- 산업디자인학과(37명)
- 생활체육학과(35명)
- 시각디자인학과(35명)
- 영화방송학과(30명)
- 예술심리치료학과(30명)
- 음악학과(35명)

[cc.jj.ac.kr](http://cc.jj.ac.kr)  
063-220-3070,2376,2377





## 문화관광대학 COLLEGE OF CULTURE AND TOURISM

문화관광대학은 미래 핵심 산업인 문화관광산업을 이끌어 갈 글로벌 인재를 양성합니다. 산업체 현장 실습을 비롯한 실무 중심형 정규 교육과정, 각종 자격증 취득 및 외국어 습득을 위한 특성화 과정을 동시에 운영하고 있습니다. 아울러 국내외 유수의 호텔, 여행사, 식품·외식 업체, 패션 기업 등과 연계하여 인턴십 및 단기연수 프로그램을 진행함으로써 학생들의 실무 감각을 제고합니다. 섬김의 서비스 정신과 창의적 리더십을 강조하는 문화관광대학은 미래 문화관광산업을 동량재를 양성하는 산실로 발돋움하고 있습니다.

관광경영학과(50명)  
외식산업학과(50명)  
호텔경영학과(50명)  
패션산업학과(40명)  
한식조리학과(55명)

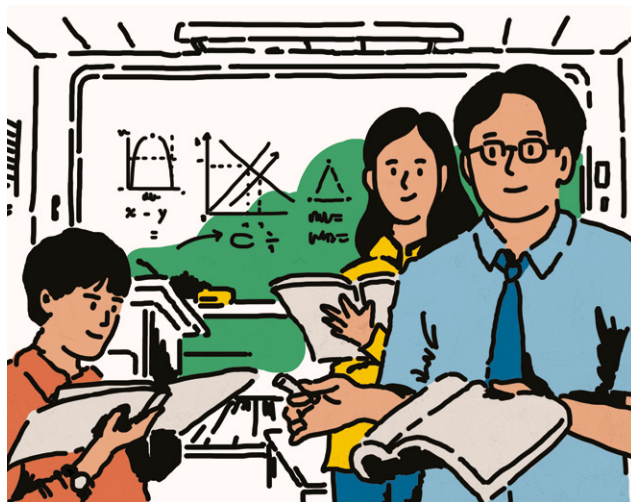


ct.jj.ac.kr  
063-220-2761,2347

## 사범대학 COLLEGE OF EDUCATION

사범대학에서는 미래의 재목인 중·고등학생들을 올바르게 이끌어 줄 우수한 교원을 길러 냅니다. 해마다 임용시험에서도 합격자를 다수 배출하여, 중등교사 양성의 산실임을 다시 한 번 입증했습니다. 대학에서는 사제동행특강의 개설, 임용고시원(소명관)의 운영, 외부 전문가들이 참여하는 연중 특강의 진행 등 각종 프로그램을 마련하여 학생들을 전폭적으로 지원하고 있습니다. 사범대학이 거둔 종래의 괄목할 실적은 이렇듯 짜임새 있는 지원 체계에 힘입은 결과입니다.

국어교육과(30명)  
영어교육과(30명)  
중등특수교육과(30명)  
한문교육과(30명)  
가정교육과(30명)  
과학교육과(30명)  
수학교육과(30명)



edu.jj.ac.kr  
063-220-2291,2340

# 전주대학교 2019 신입생 수시모집 요강

## 20 2019학년도 신입학 주요 사항

### 수시모집 안내

- 22 모집단위 및 모집인원
- 23 전형일정
- 24 전형유형별 전형요소 반영비율

### 학생부종합전형

- 25 일반학생전형
- 26 창업인재전형
- 27 고른기회대상자전형
- 29 기회균형선발전형

### 학생부교과전형

- 31 일반학생전형
- 32 농어촌학생전형
- 34 특성화고교졸업자전형
- 35 특성화고 등을 졸업한 재직자전형
- 36 장애인 등 대상자전형

### 실기위주전형

- 37 일반학생전형
- 38 특기자전형

## 공통사항

### 전형방법

- 46 학교생활기록부 반영방법
- 48 면접/실기고사
- 53 학생부종합전형 평가기준

### 지원방법

### 원서접수

- 55 인터넷접수
- 56 전형료

### 합격자 선발기준(원칙)

- 59 합격자 발표 및 등록, 환불
- 61 수험생 유의사항

### 기타 유의사항

- 64 복수지원 및 이중등록 관련 유의사항
- 65 학교소개 및 교육특성 안내
- 76 2018학년도 수시모집 입시결과  
(2017학년도 포함)
- 84 2019학년도 수시모집 각종 양식 견본

# 수시모집 안내

- 22 모집단위 및 모집인원
- 23 전형일정
- 24 전형유형별 전형요소 반영비율
  - 학생부종합전형**
  - 25 일반학생전형
  - 26 창업인재전형
  - 27 고른기회대상자전형
  - 29 기회균형선발전형
  
  - 학생부교과전형**
  - 31 일반학생전형
  - 32 농어촌학생전형
  - 34 특성학교교졸업자전형
  - 35 특성학교 등을 졸업한 재직자전형
  - 36 장애인 등 대상자전형
  
  - 실기위주전형**
  - 37 일반학생전형
  - 38 특기자전형

## 2019학년도 신입학 주요 사항

### ① 학생부종합전형 자기소개서 제출

학생부종합전형의 지원자는 ‘자기소개서’를 원서접수 시 작성하여 기한 내 제출해야 함  
 ※ 자기소개서 제출(입력) 방법 및 기한은 23쪽 참조

### ② 학생부종합전형(정원 내) 1단계 선발 배수 확대

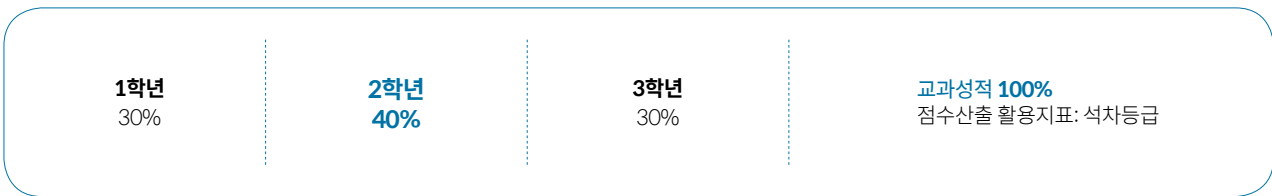
전형유형	전형명	변경 전(2018학년도)	변경 후(2019학년도)
학생부종합	일반학생전형	4배수	→ 5배수
	창업인재전형		
	고른기회대상자전형		

### ③ 학교생활기록부 반영교과목 및 학년별 반영비율

학년	지원학과	반영교과	비고
1학년	전 학과	이수한 전 교과	
2-3학년	인문사회, 예체능계열 학과	국어, 영어, 사회(역사/도덕 포함), 과학 교과	수학 제외
	자연과학, 공학, 보건계열 학과	수학, 영어, 사회(역사/도덕 포함), 과학 교과	국어 제외

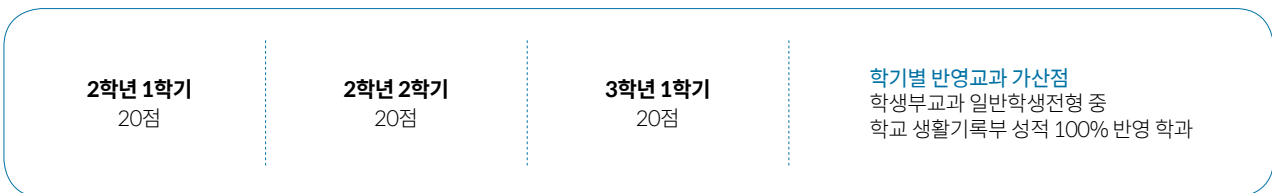
※ 2019년 2월 졸업예정자의 경우 3학년 1학기까지의 성적을 반영함  
 ※ 석차등급 미기재 및 성취도 교과목 제외  
 ※ 국어, 수학, 영어교과의 이수단위 합이 1개 학기라도 12단위 미만일 경우 이수한 전 학년, 전 교과를 100% 반영함

### 학교생활기록부 학년별 반영비율



### 학교생활기록부 가산점

가산점: 학생부교과 일반학생전형 중 학생부 성적 100% 반영 학과에 한함  
 ※ 대상자: 국어, 수학, 영어교과 학기별 이수 단위 합이 12단위 이상 이수자



#### 4 대학수학능력시험 성적 산출방법

모집단위	점수 활용지표	수능성적 영역별 반영비율(100%)				비고	
		2개 영역 반영			1개 영역 반영		
		국어 영역	수학 영역 (가/나)	영어 영역	탐구영역		
사탐/과탐/직탐 1과목							
전 모집단위	백분위	(40%)	(40%)	(40%)	20%	국어, 수학, 영어 상위 2개 선택	한국사 가산점
수학교육과 과학교육과		(40%)	40%	(40%)	20%	수학 영역 필수	

- ※ 사회/과학/직업 탐구영역은 1과목 20% 반영
- ※ 사범대학(자연과학계열) 중 수학교육과, 과학교육과의 경우 "수학 영역"은 필수 반영
- ※ 수학 '가'형 응시자는 가산점 10% 반영 후 상위 성적 2개 영역을 선택하며, 선택영역은 우리 대학에서 지정
- ※ 영어 영역은 등급을 백분위로 환산하여 처리함

#### 영어 영역 등급에 따른 백분위 환산 점수표

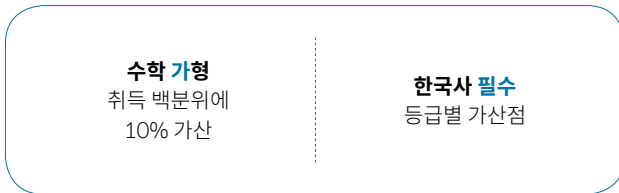
구분(등급)	1등급	2등급	3등급	4등급	5등급	6등급	7등급	8등급	9등급
백분위 환산 (급간 3점)	100	97	94	91	88	85	82	79	76

#### 한국사 영역 등급별 가산점

※ 전형 총점에 가산함

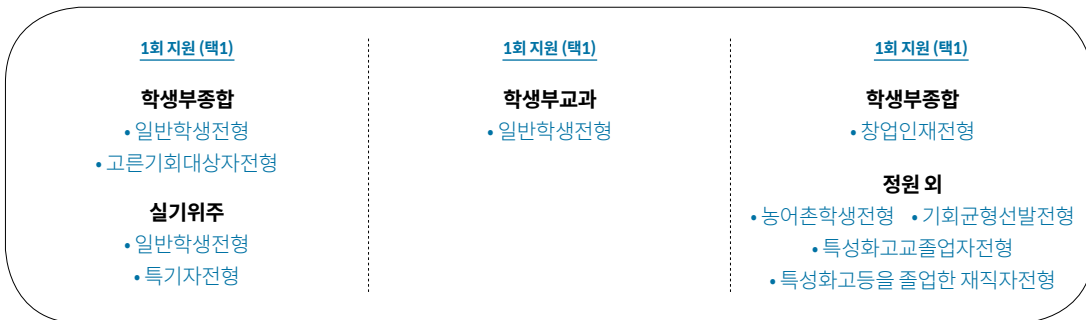
등급	1등급	2등급	3등급	4등급	5등급	6등급	7등급	8등급	9등급
가산점	+20점	+19점	+18점	+17점	+16점	+15점	+14점	+13점	+12점

#### 대학수학능력시험 가산점 부여



#### 5 지원방법

(1) 수시모집 3회 지원 가능



※ 복수 지원 시 모두 동일 학과이거나, 모두 다른 학과를 지원해도 상관없음  
[수시모집은 최대 6회까지 지원가능. 동일대학에서 복수의 전형에 지원한 경우도 별도의 전형에 각각 지원한 것으로 산정(산업대학, 전문대학 제외)]

(2) 고교 이수계열(문과, 이과)과 구분 없이 교차지원 가능

(3) 학생부교과 장애인 등 대상자전형은 해당 전형 1회만 지원 가능

(4) 고른기회대상자전형 중 국가보훈대상자, 기회균형선발전형, 장애인 등 대상자전형, 특성화고 등을 졸업한 재직자전형은 **전형료 면제**  
(단, 원서접수 수수료가 제외)

단과대학	계열	모집단위	입학정원	수시모집										
				학생부 종합				학생부교과					실기 위주	
				일반학생	창업인재	고른기회대상자	기회균형선발	일반학생	농어촌학생	특성화고교졸업자	특성화고교졸업한재직자	장애인등대상자	일반학생	특기자
				정원 내		정원 외		정원 내		정원 외			정원 내	
인문대학	인문사회	경배와찬양학과	30					28						
		역사문화콘텐츠학과 <sup>교직</sup>	40	12		1	2	24						
		영미언어문화학과 <sup>교직</sup>	30	7		1	2	20		2				
		일본언어문화학과 <sup>교직</sup>	40	6		2		28						
		중국어중국학과 <sup>교직</sup>	35	8		1		22						
		한국어문학과 <sup>교직</sup>	35	6		1		24						
사회과학대학	인문사회	경찰학과	60	20		1	2	33	2					
		문헌정보학과 <sup>교직</sup>	40	12		1	2	23						
		법학과 <sup>교직</sup>	45	12		4		25						
		사회복지학과	60	25		1	3	28	2	2			모집	
		상담심리학과 <sup>교직</sup>	50	18		1	3	27	2	2			모집	
		행정학과	40	10		1	2	24					모집	
경영대학	인문사회	경영학과 <sup>야간</sup>	120	22	4	8	2	74	2	2	5		모집	
		경제학과	25	5		1		16						
		금융보험학과	50	15	1	1		30					모집	
		물류무역학과	60	12		1	2	40					모집	
		부동산학과	45	9	2	1		28					모집	
		회계세무학과	50	8		1	2	36		2			모집	
의과학대학	보건	간호학과 <sup>간호교육인증평가</sup>	50	11		1	3	19	3					
		물리치료학과	40	8		1	3	22	2					
		방사선학과	40	16		1	3	19	2					
		보건관리학과	40	12		1	2	23	2					
		작업치료학과	40	12		1	3	21						
		바이오통신식품학과	30	6	2	1	2	18						
	자연과학	재활학과	35	10		1	2	20					모집	
		환경생명과학과	35	9		1	2	22						
		운동처방학과	25	5		1		13	2					3
		예체능												
공과대학	공학	건축공학과 <sup>ABEEK</sup>	40	8		1	2	27		2				
		건축학과(5년제)	40	11		1	2	24						
		기계시스템공학과 <sup>ABEEK</sup>	40	8	1	1	2	26		2				
		기계자동차공학과 <sup>ABEEK</sup>	40	8	1	1	2	26		2				
		산업공학과	40	8	2	1		25						
		소방안전공학과	40	8		1	2	28						
		전기전자공학과 <sup>ABEEK</sup>	40	8		1	2	27	2	2				
		정보통신공학과 <sup>ABEEK</sup>	40	7		1	2	26						
		컴퓨터공학과 <sup>ABEEK</sup>	55	14	2	1	2	32	2				모집	
		탄소나노신소재공학과	40	8		1		27						
문화융합대학	공학	게임콘텐츠학과	65	20		1		32					모집	
		스마트미디어학과	70	15	2	1	2	38					모집	
	예체능	경기지도학과	24										15	8
		태권도	21										15	5
		공연방송연기학과 <sup>교직</sup>	30	2				18						
		산업디자인학과	37					15						3
		생활체육학과	35									22		9
		시각디자인학과	35	3				22		2			모집	
		영화방송학과	30	6			2	21						
		예술심리치료학과	30	8		1		18						
음악학과 <sup>교직</sup>	16										9			
피아노	19										9			
문관광대학	인문사회	관광경영학과 <sup>교직</sup>	50	20		1	2	24	2					
		외식산업학과	50	23	2			20	2	3				
		호텔경영학과	50	30		1	2	14	2					
	자연과학	패션산업학과	40	12	2	1	2	22						
		한식조리학과 <sup>교직</sup>	55	23	2	1		23	2	2				
사범대학	인문사회	국어교육과	30	11		1	2	9	2					
		영어교육과	30	15		1	2	11	2					
		중등특수교육과	30	13		1	2	11	2					
		한문교육과	30	12		1		14						
	자연과학	가정교육과	30	10		1	2	15						
		과학교육과	30	14		1		12						
수학교육과	30	11		1		9								
<b>계</b>			<b>2,512</b>	<b>640</b>	<b>23</b>	<b>62</b>	<b>76</b>	<b>1,350</b>	<b>37</b>	<b>25</b>	<b>5</b>	<b>10</b>	<b>70</b>	<b>28</b>

※ '교직' 표시는 비사범계열에 교직과정이 개설되어 있어 교직이수가 가능한  
(교육부 승인사항이 변경될 경우 조정될 수 있음)  
※ '야간' 표시는 야간강좌도 운영하는 학과임

※ 'ABEEK' 표시는 공학교육인증(ABEEK) 학과임  
※ '간호교육인증평가' 표시는 한국간호교육평가원지정 2주기 간호교육인증평가 5년 인증 획득 학과임  
※ 장애인 등 대상자전형의 선발인원은 최대모집 가능인원을 초과하지 않는 범위 내에서 선발함

## II. 전형일정

구분	일시		비고		
원서접수	2018. 9. 10.(월) 09:00 ~ 2018. 9. 14.(금) 18:00까지		<ul style="list-style-type: none"> <li>• 인터넷 접수 전주대학교 입학홈페이지(iphak.jj.ac.kr) 유웨이 어플라이(www.uwayapply.com)</li> <li>* 접수기간 중 24시간 접수 가능</li> </ul>		
자기소개서 입력	2018. 9. 17.(월) 18:00까지		<ul style="list-style-type: none"> <li>• 인터넷 접수(학생부종합전형 지원자)</li> </ul>		
서류제출기한	2018. 9. 17.(월) 18:00까지		<ul style="list-style-type: none"> <li>• 방문, 택배, 우편 제출(해당자만 제출) ① 방문: 대학본관 3층 입학지원실 ② 택배, 우편: 전주시 완산구 천잠로 303 전주대학교 입학지원실</li> <li>* 등기우편은 제출 마감일 소인까지 인정</li> </ul>		
제출서류 도착 확인	본인이 제출한 서류의 도착여부를 도착 예정일을 감안하여 입학홈페이지(iphak.jj.ac.kr)에서 확인				
1단계 합격자 발표	전형유형	전형명	일시		
	학생부 종합	<ul style="list-style-type: none"> <li>• 일반학생전형</li> <li>• 창업인재전형</li> <li>• 고른기회대상자전형</li> </ul>	2018. 11. 2.(금) 17:00 예정		
면접/실기고사 전형일	학생부 교과	<ul style="list-style-type: none"> <li>• 일반학생전형 (경배와찬양학과, 운동처방학과, 공연방송연기학과, 산업디자인학과, 시각디자인학과)</li> </ul>	2018. 10. 20.(토) 10:00 예정	<ul style="list-style-type: none"> <li>• 장소: 전주대학교 지정 고사실 (추후 입학홈페이지 참조)</li> <li>※ 면접/실기고사 상세 내용은 48쪽 참조</li> <li>※ 고사시간은 원서접수 결과에 따라 변동 될 수 있음 (추후 입학홈페이지 참조)</li> </ul>	
	실기 위주	<ul style="list-style-type: none"> <li>• 일반학생전형 (경기지도학과, 생활체육학과, 음악학과)</li> <li>• 특기자전형 (운동처방학과, 경기지도학과, 생활체육학과)</li> </ul>			
	학생부 종합	1단계 합격자	창업인재전형 고른기회대상자전형		2018. 11. 17.(토) 10:00 예정
			일반학생전형		2018. 11. 23.(금) ~ 11. 24.(토)
합격자 발표	학생부 종합	기회균형선발전형	2018. 11. 2.(금) 17:00 예정	전주대학교 입학홈페이지 iphak.jj.ac.kr	
	학생부 교과	<ul style="list-style-type: none"> <li>• 일반학생전형 (간호학과, 물리치료학과 제외)</li> <li>• 농어촌학생전형</li> <li>• 특성학교교출업자전형</li> <li>• 특성학교 등을 졸업한 재직자전형</li> <li>• 장애인 등 대상자전형</li> </ul>			
	실기 위주	<ul style="list-style-type: none"> <li>• 일반학생전형</li> <li>• 특기자전형</li> </ul>			
	학생부 종합	<ul style="list-style-type: none"> <li>• 일반학생전형</li> <li>• 창업인재전형</li> <li>• 고른기회대상자전형</li> </ul>	2018. 12. 7.(금) 17:00 예정		
	학생부 교과	<ul style="list-style-type: none"> <li>• 일반학생전형 (간호학과, 물리치료학과)</li> </ul>			
예치금 등록	2018. 12. 17.(월) ~ 12. 19.(수)		• 농협, 우리은행 전국 각 지점		
충원 합격자	발표	2018. 12. 20.(목) ~ 12. 26.(수) 21:00 까지		• 발표 및 등록 일정은 추후 입학홈페이지 (iphak.jj.ac.kr) 참조	
	예치금 등록	2018. 12. 20.(목) ~ 12. 27.(목) 까지			
등록금 납부	2019. 1. 30.(수) ~ 2. 1.(금)		• 농협, 우리은행 전국 각 지점		

### III. 전형안내

### 전형유형별 전형요소 반영비율

전형유형		모집 인원 (명)	전형요소 반영비율(%)					전형 총점 (점)	비고		
			학생부	면접	실기	기타	계				
학생부종합	일반학생전형	1단계 (5배수)	640				100 (서류)		학교생활기록부, 자기소개서		
		2단계			30		70 (1단계 성적)	100		1,000	
	창업인재전형	1단계 (5배수)	23				100 (서류)		학교생활기록부, 자기소개서		
		2단계			30		70 (1단계 성적)	100		1,000	
	고른기회대상자 전형	1단계 (5배수)	62				100 (서류)		학교생활기록부, 자기소개서		
		2단계			30		70 (1단계 성적)	100		1,000	
기회균형선발전형		76				100 (서류)	100	1,000	학교생활기록부, 자기소개서		
학생부교과	일반 학생 전형	아래 학과를 제외한 모든 학과	1,254	100				100	1,000	간호학과, 물리치료학과 (수능 최저학력기준 적용, 31쪽 참고)	
		경배와찬양학과	28	70			30 (신앙 문답)	100	1,000		
		운동처방학과	13	70	30				100	1,000	
		공연방송연기학과	18								
		산업디자인학과	15								
		시각디자인학과	22								
실기위주	일반 학생 전형	경기지도학과 (축구, 태권도)	30	30		70		100	1,000		
		생활체육학과	22								
		음악학과	18								
	특기자 전형	운동처방학과	3	30		40	30 (입상 실적)	100	1,000		
		경기지도학과 (축구, 태권도)	13								
		생활체육학과	9								
		산업디자인학과	3	30		70 (입상 실적)	100	1,000			
학생부교과 (정원 외)	농어촌학생전형		37	100				100	1,000		
	특성화고교졸업자전형		25	100				100	1,000		
	특성화고등을졸업한재직자전형		5	100				100	1,000		
	장애인등 대상자전형		10	100				100	1,000		
<b>계</b>		<b>2,326</b>									



① 일반학생전형

모집단위 및 모집인원 — 640명 (22쪽 ‘1. 모집단위 및 모집인원’ 참조)

지원자격 — 국내 고등학교 졸업(예정)자

※ 검정고시 출신자, 외국의 고등학교 과정 이수자 등 학교생활기록부가 없는 자는 지원할 수 없음

수능 최저학력기준 — 없음

전형방법

구분	1단계	2단계		합계	전형 총점
		1단계 성적	면접		
전형요소	서류 (학생부, 자기소개서)	1단계 성적	면접		
반영비율	100%	70%	30%	100%	1,000점

※ 서류평가: 학생부(교과 및 비교과) 및 자기소개서를 중심으로 인성, 적성, 잠재력 등을 종합적으로 평가

※ 1단계 선발 시 동점자는 전원 선발

※ 1단계 선발배수: 모집인원의 5배수

제출서류

서류명	비고
고등학교 학교생활기록부 1부	<p><b>제출대상</b></p> <p>① 2013년 2월 이전 졸업자(2013년 2월 졸업자 포함)</p> <p>② 2014년 2월 졸업자 ~ 2019년 2월 졸업예정자 중 학생부 온라인 제공에 동의하지 않은 자</p> <p>※ 2014년 2월 졸업자 ~ 2019년 2월 졸업예정자 중 학생부 온라인 제공에 동의한 자는 제출하지 않아도 됨</p>
자기소개서 1부	<ul style="list-style-type: none"> <li>자기소개서는 한국대학교육협의회 공통양식 사용(85쪽 참조)</li> <li>인터넷 원서접수 사이트에 입력(원서접수 이후 입력기간 내에 수정 가능) 입력기간: 2018. 9. 10.(월) 09:00 ~ 9. 17.(월) 18:00까지</li> <li>한국대학교육협의회 유사도검색시스템을 이용하여 유사도 검사를 실시하고, 한국대학교육협의회 '유사도검증 가이드라인'에 의거 검증한 후 평가에 반영함</li> <li>공인어학성적이나 교과 관련 교외 수상실적, 학교장의 허락을 받지 않은 교외 활동 실적은 제출할 수 없으며 자기소개서에 기재할 수 없음(제출 또는 기재 시 서류 평가에서 "0점" 처리됨)</li> <li>지원자 성명, 출신고교, 부모(친인척 포함)의 실명을 포함한 사회적·경제적 지위(직종명, 직업명, 직장명, 직위명 등)를 암시하는 내용 작성 금지(위반 시 평가에 불이익을 받을 수 있음)</li> </ul> <p>※ 자기소개서 작성 시 유의사항 참조(84쪽, 2019학년도 자기소개서 작성 시 유의사항)</p>

② 창업인재전형

모집단위 및 모집인원 — 23명 (22쪽 '1. 모집단위 및 모집인원' 참조)

지원자격 — 국내 고등학교 졸업(예정)자 중 창업에 관심이 있는 자

※ 검정고시 출신자, 외국의 고등학교 과정 이수자 등 학교생활기록부가 없는 자는 지원할 수 없음

수능 최저학력기준 — 없음

전형방법

구분	1단계	2단계		합계	전형 총점
		1단계 성적	면접		
전형요소	서류 (학생부, 자기소개서)	1단계 성적	면접		
반영비율	100%	70%	30%	100%	1,000점

※ 서류평가: 학생부(교과 및 비교과) 및 자기소개서를 중심으로 인성, 적성, 잠재력 등을 종합적으로 평가

※ 1단계 선발 시 동점자는 전원 선발

※ 1단계 선발배수: 모집인원의 5배수

제출서류

서류명	비고
고등학교 학교생활기록부 1부	<p><b>제출대상</b></p> <p>① 2013년 2월 이전 졸업자(2013년 2월 졸업자 포함)</p> <p>② 2014년 2월 졸업자 ~ 2019년 2월 졸업예정자 중 학생부 온라인 제공에 동의하지 않은 자</p> <p>※ 2014년 2월 졸업자 ~ 2019년 2월 졸업예정자 중 학생부 온라인 제공에 동의한 자는 제출하지 않아도 됨</p>
자기소개서 1부	<ul style="list-style-type: none"> <li>자기소개서는 한국대학교육협의회 공통양식 사용(85쪽 참조)</li> <li>인터넷 원서접수 사이트에 입력(원서접수 이후 입력기간 내에 수정 가능) 입력기간: 2018. 9. 10.(월) 09:00 ~ 9. 17.(월) 18:00까지</li> <li>한국대학교육협의회 유사도검색시스템을 이용하여 유사도 검사를 실시하고, 한국대학교육협의회 '유사도검증 가이드라인'에 의거 검증한 후 평가에 반영함</li> <li>공인어학성적이나 교과 관련 교외 수상실적, 학교장의 허락을 받지 않은 교외 활동 실적은 제출할 수 없으며 자기소개서에 기재할 수 없음(제출 또는 기재 시 서류 평가에서 "0점" 처리됨)</li> <li>지원자 성명, 출신고교, 부모(친인척 포함)의 실명을 포함한 사회적·경제적 지위(직종명, 직업명, 직장명, 직위명 등)를 암시하는 내용 작성 금지(위반 시 평가에 불이익을 받을 수 있음)</li> </ul> <p>※ 자기소개서 작성 시 유의사항 참조(84쪽, 2019학년도 자기소개서 작성 시 유의사항)</p>

③ 고른기회대상자전형

모집단위 및 모집인원 — 62명 (22쪽 ‘1. 모집단위 및 모집인원’ 참조)

지원자격 — 고등학교 졸업(예정)자 또는 이와 동등 이상의 학력이 있다고 인정된 자 중 아래의 자격요건 가운데 하나에 해당하는 자

구분	지원자격
국가보훈대상자	국가보훈기본법 제3조 제2호의 국가보훈 대상자로서 국가보훈관계 법령에 따른 교육지원 대상자 ※ 교육지원 대상자 확인 국가보훈처 홈페이지 (www.mpva.go.kr) → 예우보상 → 지원안내 → 교육지원
만학도	2018. 1. 1. 기준 만25세 이상인자(1993. 1. 1. 이전 출생자)
서해 5도 학생	서해5도 지역(백령도, 대청도, 소청도, 연평도, 소연평도와 인근 해역)에 소재하는 국내 정규 고등학교 졸업(예정)자로서 아래 지원 자격 중 1개 이상에 해당하는 자  ① 서해 5도에서 친권자 또는 후견인과 함께 거주하면서 서해 5도에 설립된 중·고등학교의 모든 교육과정을 이수한 학생 ② 서해 5도에 거주하면서 서해 5도에 설립된 초·중·고등학교의 모든 교육과정을 이수한 학생

수능 최저학력기준 — 없음

전형방법

구분	1단계	2단계		합계	전형 총점
		1단계 성적	면접		
전형요소	서류 (학생부, 자기소개서)	1단계 성적	면접		
반영비율	100%	70%	30%	100%	1,000점

※ 서류평가: 학생부(교과 및 비교과) 및 자기소개서를 중심으로 인성, 적성, 잠재력 등을 종합적으로 평가  
 ※ 1단계 선발 시 동점자는 전원 선발  
 ※ 1단계 선발배수: 모집인원의 5배수

## 제출서류

서류명	비고
고등학교 학교생활기록부 1부	<p><b>제출대상</b></p> <p>① 2013년 2월 이전 졸업자(2013년 2월 졸업자 포함) ② 2014년 2월 졸업자 ~ 2019년 2월 졸업예정자 중 학생부 온라인 제공에 동의하지 않은 자</p> <p>※ 2014년 2월 졸업자 ~ 2019년 2월 졸업예정자 중 학생부 온라인 제공에 동의한 자는 제출하지 않아도 됨</p>
자기소개서 1부	<ul style="list-style-type: none"> <li>자기소개서는 한국대학교육협의회 공통양식 사용(85쪽 참조)</li> <li>인터넷 원서접수 사이트에 입력(원서접수 이후 입력기간 내에 수정 가능) 입력기간: 2018. 9. 10.(월) 09:00 ~ 9. 17.(월) 18:00까지</li> <li>한국대학교육협의회 유사도검색시스템을 이용하여 유사도 검사를 실시하고, 한국대학교육협의회 '유사도검증 가이드라인'에 의거 검증한 후 평가에 반영함</li> <li>공인어학성적이나 교과 관련 교외 수상실적, 학교장의 허락을 받지 않은 교외 활동 실적은 제출할 수 없으며 자기소개서에 기재할 수 없음(제출 또는 기재 시 서류 평가에서 "0점" 처리됨)</li> <li>지원자 성명, 출신고교, 부모(친인척 포함)의 실명을 포함한 사회적·경제적 지위 (직종명, 직업명, 직장명, 직위명 등)를 암시하는 내용 작성 금지(위반 시 평가에 불이익을 받을 수 있음)</li> </ul> <p>※ 자기소개서 작성 시 유의사항 참조(84쪽, 2019학년도 자기소개서 작성 시 유의사항)</p>
대학입학특별전형 대상자 증명서 1부	<ul style="list-style-type: none"> <li>국가보훈대상자에 한함</li> <li>※ 2018. 9. 1.(토) 이후 발급된 서류에 한함(국가보훈처 발행)</li> </ul>
지원자격확인 증빙서류 (서해 5도 학생)	<p><b>중·고교 과정 이수자</b></p> <ul style="list-style-type: none"> <li>기본증명서(본인) 1부</li> <li>중학교 학교생활기록부 1부</li> <li>가족관계증명서(본인가중), 주민등록초본(본인, 부, 모, 후견인(해당자만)) 각 1부 - 주민등록초본은 중·고등학교 재학기간 동안 지원자 본인과 부, 모, 후견인(해당자만)의 주소지 이동 사실이 등재 되어야 함</li> <li>- 특이자는 증빙서류를 추가로 제출하여야 함 * 사망: 주민등록초본(말소자 초본) * 이혼·재혼: 혼인관계증명서(부, 모) * 입양/친양자입양: 입양관계증명서/친양자입양관계증명서</li> <li>후견인 증명서(해당자만, 법원 발행)</li> </ul> <p>※ 2018. 9. 1.(토) 이후 발급된 서류에 한함</p>
	<p><b>초·중·고교 과정 이수자</b></p> <ul style="list-style-type: none"> <li>초등학교, 중학교 학교생활기록부 1부</li> <li>주민등록초본(본인) 1부: 주소지 이동 사실이 등재 되어야 함</li> </ul> <p>※ 2018. 9. 1.(토) 이후 발급된 서류에 한함</p>
검정고시 성적증명서 1부 (검정고시출신자에 한함)	<p><b>제출대상</b></p> <p>2014년 1회 ~ 2018년 1회 합격자 중 온라인 자료 제공에 동의하지 않은 자</p> <p>※ 2014년 1회 ~ 2018년 1회 합격자 중 온라인 자료 제공에 동의한 자는 제출하지 않아도 됨 ※ 온라인 제공 동의방법 54쪽 지원방법 5번 참조</p>
활동서류 목록표 1부 및 관련 증빙서류	<p><b>제출대상</b></p> <p>검정고시 출신자, 외국고등학교 출신자에 한함</p> <ul style="list-style-type: none"> <li>활동서류 목록표: 본교 소정양식(입학홈페이지에서 다운받아 작성)</li> <li>증빙서류: 활동서류 목록표에 기재한 순서대로 제출</li> </ul>

※ 국외 고교 출신자는 54쪽 '6. 국외 고교 출신자 제출서류' 참조

## 합격자 추가 제출서류(서해 5도 학생) — 2019년 2월 졸업예정자에 한함

서류명	비고
주민등록초본 (본인, 부, 모, 후견인(해당자만)) 각 1부	<p><b>제출기간: 2019. 2. 18.(월) ~ 2. 22.(금) 17:00까지</b></p> <ul style="list-style-type: none"> <li>고등학교 졸업 이후에 발급된 서류에 한함(초·중·고교 과정 이수자는 본인만 제출)</li> <li>고교 졸업일까지 서해 5도에 거주(재학)한 사실을 확인하기 위함이며, 미제출 시 합격이 취소될 수 있음</li> </ul>

④ 기회균형선발전형

모집단위 및 모집인원 — 76명 (22쪽 ‘1. 모집단위 및 모집인원’ 참조)

지원자격 — 고등학교 졸업(예정)자 또는 이와 동등 이상의 학력이 있다고 인정된 자 중  
국민기초생활수급자 및 차상위 복지급여 수급자

차상위 복지급여 수급자

차상위 건강보험 본인부담 경감 사업 대상자, 차상위 장애수당 사업 대상자, 차상위 장애인 연금 부가급여 사업 대상자,  
차상위 자활급여 사업 대상자, 차상위계층 확인서 발급 사업 대상자(구 우선돌봄 차상위 사업), 한부모가족 지원대상자

수능 최저학력기준 — 없음

전형방법 — 서류평가 100% [전형총점 1,000점]

※ 서류평가: 학생부(교과 및 비교과) 및 자기소개서를 중심으로 인성, 적성, 잠재력 등을 종합적으로 평가



## 제출서류

서류명	비고				
고등학교 학교생활기록부 1부	<p><b>제출대상</b>                      ① 2013년 2월 이전 졸업자(2013년 2월 졸업자 포함)                      ② 2014년 2월 졸업자 ~ 2019년 2월 졸업예정자 중 학생부 온라인 제공에 동의하지 않은 자</p> <p>※ 2014년 2월 졸업자 ~ 2019년 2월 졸업예정자 중 학생부 온라인 제공에 동의한 자는 제출하지 않아도 됨</p>				
자기소개서 1부	<ul style="list-style-type: none"> <li>자기소개서는 한국대학교육협의회 공통양식 사용(85쪽 참조)</li> <li>인터넷 원서접수 사이트에 입력(원서접수 이후 입력기간 내에 수정 가능) 입력기간: 2018. 9. 10.(월) 09:00 ~ 9. 17.(월) 18:00까지</li> <li>한국대학교육협의회 유사도검색시스템 이용하여 유사도 검사를 실시하고, 한국대학교육협의회 '유사도검증 가이드라인'에 의거 검증한 후 평가에 반영함</li> <li>공인어학성적이나 교과 관련 교외 수상실적, 학교장의 허락을 받지 않은 교외 활동 실적은 제출할 수 없으며 자기소개서에 기재할 수 없음(제출 또는 기재 시 서류 평가에서 "0점" 처리됨)</li> <li>지원자 성명, 출신고교, 부모(친인척 포함)의 실명을 포함한 사회적·경제적 지위(직종명, 직업명, 직장명, 직위명 등)를 암시하는 내용 작성 금지(위반 시 평가에 불이익을 받을 수 있음)</li> </ul> <p>※ 자기소개서 작성 시 유의사항 참조(84쪽, 2019학년도 자기소개서 작성 시 유의사항)</p>				
국민기초생활수급자	<ul style="list-style-type: none"> <li>국민기초생활수급자 증명서 1부(시·도 교육청, 시·군·구청 발급)</li> <li>주민등록등본 또는 가족관계증명서 1부</li> </ul> <p>※ 2018. 9. 1.(토) 이후 발급된 서류에 한함</p>				
차상위 복지급여 수급자	<ul style="list-style-type: none"> <li>주민등록등본 또는 가족관계증명서 1부</li> <li>해당서류 1부</li> </ul> <table border="1" style="width: 100%; border-collapse: collapse;"> <tr> <td style="width: 50%; padding: 5px;"> <p><b>서류명</b> 차상위 건강보험 본인부담 경감 사업 대상자 증명서</p> </td> <td style="width: 50%; padding: 5px;"> <p><b>발급처</b> 국민건강보험공단 ※ 읍·면·동 주민센터에서 교부가능</p> </td> </tr> <tr> <td style="padding: 5px;"> <p>차상위 장애수당 사업 대상자, 차상위 장애인 연금 부가급여 사업 대상자, 차상위 자활급여 사업 대상자, 차상위계층 확인서 발급 사업 대상자 (구 우선돌봄 차상위 사업), 한부모가족 지원 사업 대상자</p> </td> <td style="padding: 5px;"> <ul style="list-style-type: none"> <li>시·군·구청</li> <li>읍·면·동 주민센터</li> </ul> </td> </tr> </table> <p>※ 2018. 9. 1.(토) 이후 발급된 서류에 한함</p>	<p><b>서류명</b> 차상위 건강보험 본인부담 경감 사업 대상자 증명서</p>	<p><b>발급처</b> 국민건강보험공단 ※ 읍·면·동 주민센터에서 교부가능</p>	<p>차상위 장애수당 사업 대상자, 차상위 장애인 연금 부가급여 사업 대상자, 차상위 자활급여 사업 대상자, 차상위계층 확인서 발급 사업 대상자 (구 우선돌봄 차상위 사업), 한부모가족 지원 사업 대상자</p>	<ul style="list-style-type: none"> <li>시·군·구청</li> <li>읍·면·동 주민센터</li> </ul>
<p><b>서류명</b> 차상위 건강보험 본인부담 경감 사업 대상자 증명서</p>	<p><b>발급처</b> 국민건강보험공단 ※ 읍·면·동 주민센터에서 교부가능</p>				
<p>차상위 장애수당 사업 대상자, 차상위 장애인 연금 부가급여 사업 대상자, 차상위 자활급여 사업 대상자, 차상위계층 확인서 발급 사업 대상자 (구 우선돌봄 차상위 사업), 한부모가족 지원 사업 대상자</p>	<ul style="list-style-type: none"> <li>시·군·구청</li> <li>읍·면·동 주민센터</li> </ul>				
검정고시 성적증명서 1부 (검정고시출신자에 한함)	<p><b>제출대상</b> 2014년 1회 ~ 2018년 1회 합격자 중 온라인 자료 제공에 동의하지 않은 자</p> <p>※ 2014년 1회 ~ 2018년 1회 합격자 중 온라인 자료 제공에 동의한 자는 제출하지 않아도 됨                      ※ 온라인 제공 동의방법 54쪽 지원방법 5번 참조</p>				
활동서류 목록표 1부 및 관련 증빙서류	<p><b>제출대상</b> 검정고시 출신자, 외국고등학교 출신자에 한함</p> <ul style="list-style-type: none"> <li>활동서류 목록표: 본교 소정양식(입학홈페이지에서 다운받아 작성)</li> <li>증빙서류: 활동서류 목록표에 기재한 순서대로 제출</li> </ul>				

※ 국외 고교 출신자는 54쪽 '6. 국외 고교 출신자 제출서류' 참조

### 국민기초생활수급자 전형료 면제

- 고등교육법 시행령 제42조의 3(입학전형료)에 근거함
- 국민기초생활수급자의 경우 기회균형선발전형은 물론 타 전형에 지원한 경우도 전형료를 면제함
- 기회균형선발 전형 외의 타 전형에 지원한 경우 증빙서류를 제출한 자에 한해 전형료를 환불하여 면제 처리함  
(증빙서류 제출기한: 2018. 9. 17.(월) 18:00 까지)
- 증빙서류: 국민기초생활수급자 증명서 1부 및 주민등록등본 또는 가족관계증명서 1부
- 단, 인터넷 원서접수 수수료(5,000원)는 본인 부담임

5 일반학생전형

모집단위 및 모집인원 — 1,350명 (22쪽 ‘1. 모집단위 및 모집인원’ 참조)

지원자격 — 고등학교 졸업(예정)자 또는 이와 동등 이상의 학력이 있다고 인정된 자

수능 최저학력기준 — 간호학과, 물리치료학과만 해당되며, 그 외 학과는 수능 최저학력기준 없음

학과	최저학력기준
간호학과 물리치료학과	수능 3개 영역(국어, 수학, 영어) 중 2개 영역 등급의 합이 9등급 이내 또는 1개 영역이 3등급 이내인 자(수학 가형 응시자는 1등급 상향 조정)

전형방법

학과	전형요소별 반영비율				전형 총점
	학생부	면접	기타	합계	
일반학과 (아래 학과 제외)	100%			100%	1,000점
경배와찬양학과	70%		신앙문답 30%		
운동처방학과 공연방송연기학과 산업디자인학과 시각디자인학과	70%	30%			

제출서류

서류명	비고
고등학교 학교생활기록부 1부	제출대상 ① 2013년 2월 이전 졸업자(2013년 2월 졸업자 포함) ② 2014년 2월 졸업자 ~ 2019년 2월 졸업예정자 중 학생부 온라인 제공에 동의하지 않은 자  ※ 2014년 2월 졸업자 ~ 2019년 2월 졸업예정자 중 학생부 온라인 제공에 동의한 자는 제출하지 않아도 됨
검정고시 성적증명서 1부 (검정고시출신자에 한함)	제출대상 2014년 1회 ~ 2018년 1회 합격자 중 온라인 자료 제공에 동의하지 않은 자  ※ 2014년 1회 ~ 2018년 1회 합격자 중 온라인 자료 제공에 동의한 자는 제출하지 않아도 됨 ※ 온라인 제공 동의방법 54쪽 지원방법 5번 참조

※ 국외 고교 출신자는 54쪽 '6. 국외 고교 출신자 제출서류' 참조

⑥ 농어촌학생전형

모집단위 및 모집인원 — 37명 (22쪽 '1. 모집단위 및 모집인원' 참조)

지원자격 — 국내 고등학교 졸업(예정)자로 아래의 자격요건 중 하나에 해당하는 자

구분	지원자격
'가'항	학생 본인이 농어촌 소재지 학교에서 중학교 입학 시부터 고등학교 졸업 시까지 교육과정을 이수하고 본인 및 부모 모두가 농어촌 지역에 거주한 자 ※ 중·고등학교 재학기간 중 부, 모, 학생 중 농어촌 지역을 이탈하여 거주한 사실이 있을 경우 지원할 수 없음
'나'항	학생 본인만 농어촌 소재지 학교에서 초·중·고 전 교육과정을 이수하고 거주한 자 ※ 학생이 농어촌 지역을 이탈하여 거주한 사실이 있을 경우 지원할 수 없음

※ 농어촌: 「지방자치법」제3조에 따른 읍·면 지역 및 「도서·벽지 교육진흥법 시행규칙」 제2조에 따른 도서·벽지 지역

지원자격 관련 유의사항

- 특수목적고(과학고, 외국어고·국제고, 예술고·체육고, 마이스터고), 자율형 사립고, 검정고시, 외국고 출신자는 지원 불가
- 부모가 사망, 이혼, 기타 본교가 정하는 사유에 해당할 경우 해당 사유 발생 일부터 제외
- 행정구역의 개편 등으로 재학기간 또는 졸업 후 등으로 변경된 경우에는 등을 읍·면지역으로 간주

수능 최저학력기준 — 없음

전형방법 — 학교생활기록부 100% [전형총점 1,000점]



## 제출서류

서류명	비고	
고등학교 학교생활기록부 1부	<b>제출대상</b> ① 2013년 2월 이전 졸업자(2013년 2월 졸업자 포함) ② 2014년 2월 졸업자 ~ 2019년 2월 졸업예정자 중 학생부 온라인 제공에 동의하지 않은 자  ※ 2014년 2월 졸업자 ~ 2019년 2월 졸업예정자 중 학생부 온라인 제공에 동의한 자는 제출하지 않아도 됨	
지원자격확인 증빙서류	'가'항 해당자	<ul style="list-style-type: none"> <li>• 중학교 학교생활기록부 1부</li> <li>• 가족관계증명서(학생기준), 주민등록초본(본인, 부, 모,) 각 1부</li> <li>- 주민등록초본은 중·고등학교 재학기간 동안 지원자 본인과 부모 모두의 주소지 이동 사실이 등재 되어야 함</li> <li>- 특이자는 증빙서류를 추가로 제출하여야 함</li> <li>* 사망: 주민등록초본(말소자 초본) * 이혼·재혼: 혼인관계증명서(부, 모), 기본증명서(학생)</li> <li>* 입양/친양자입양: 입양관계증명서/친양자입양관계증명서</li> </ul> ※ 2018. 9. 1.(토) 이후 발급된 서류에 한함
	'나'항 해당자	<ul style="list-style-type: none"> <li>• 초등학교, 중학교 학교생활기록부 1부</li> <li>• 주민등록초본(본인) 1부: 주소지 이동 사실이 등재 되어야 함</li> </ul> ※ 2018. 9. 1.(토) 이후 발급된 서류에 한함

## 합격자 추가 제출서류 — 2019년 2월 졸업예정자에 한함

서류명	비고
주민등록초본 (본인, 부, 모) 각 1부	<b>제출기간: 2019. 2. 18.(월) ~ 2. 22.(금) 17:00까지</b> <ul style="list-style-type: none"> <li>• 고등학교 졸업 이후에 발급된 서류에 한함('나'항 지원자는 본인만 제출)</li> <li>• 고교 졸업일까지 농·어촌지역에 거주(재학)한 사실을 확인하기 위함이며, 미제출 시 합격이 취소될 수 있음</li> </ul>

⑦ 특성화고교졸업자전형

모집단위 및 모집인원 — 25명 (22쪽 ‘1. 모집단위 및 모집인원’ 참조)

지원자격 — 특성화고교 교육과정을 편성·운영하고 있는 고등학교에서 전 교육과정을 이수하고 졸업(예정)한 자로 본교의 모집단위에서 동일계열로 인정하는 학과 출신자

※ 마이스터고, 특성화·종합계 고등학교의 ‘보통과’는 지원 자격 없음

모집단위별 동일계열 인정 기준학과

모집단위	교육과정의 기준학과명
영미언어문화학과	관광과, 항공과, 경영정보과, 정보처리과, 유통정보과, 금융정보과, 전자상거래과
사회복지학과 상담심리학과	경영정보과, 보육과, 간호과, 복지서비스과
경영학과 회계세무학과	경영정보과, 회계정보과, 무역정보과, 유통정보과, 금융정보과, 정보처리과, 전자상거래과, 관광경영과, 컴퓨터응용과, 향만물류과, 농산물유통정보과, 콘텐츠개발과, 상업디자인과, 디자인과, 식품공업과, 컴퓨터게임과, 만화애니메이션과, 영상제작과, 관광과, 복지서비스과, 환경관광농업과, 해양레저산업과, 전자통신과, 해양정보과
건축공학과	건축과, 토목과, 기계과, 자동차과, 조선과, 항공과, 전기과, 컴퓨터과, 전자과
기계시스템공학과 기계자동차공학과	냉동공조과, 동력기계과, 농업기계과, 기계과, 전자기계과, 자동차과, 조선과, 항공과, 금속재료과
전기전자공학과	전기과, 전자기계과, 전자과, 전자통신과, 통신과
시각디자인학과	디자인과, 상업디자인과, 산업디자인과, 실내디자인과, 시각디자인과, 콘텐츠개발과, 응용디자인과, 컴퓨터응용과, 자동차과, 섬유과, 금속재료과, 전기과
외식산업학과	조리과, 식품가공과, 식품공업과, 농산물유통정보과, 유통정보과, 경영정보과
한식조리학과	조리과, 식품가공과, 식품공업과, 관광과, 농산물유통정보과

※ 특성화고교 동일계열 인정 모집 단위를 반드시 확인 후 지원(동일계열이 아닌 경우 불합격 처리됨)

수능 최저학력기준 — 없음

전형방법 — 학교생활기록부 100% [전형총점 1,000점]

제출서류

서류명	비고
고등학교 학교생활기록부 1부	<p>제출대상</p> <p>① 2013년 2월 이전 졸업자(2013년 2월 졸업자 포함)</p> <p>② 2014년 2월 졸업자 ~ 2019년 2월 졸업예정자 중 학생부 온라인 제공에 동의하지 않은 자</p> <p>※ 2014년 2월 졸업자 ~ 2019년 2월 졸업예정자 중 학생부 온라인 제공에 동의한 자는 제출하지 않아도 됨</p>

⑧ 특성화고 등을 졸업한 재직자전형

모집단위 및 모집인원 — 5명 (22쪽 '1. 모집단위 및 모집인원' 참조)

지원자격 — 다음의 어느 하나에 해당하는 자로서

구분	지원자격
「초·중등교육법 시행령」 제76조의3제1호에 따른	일반고등학교에 재학하는 동안 시·도 교육감이 「직업교육훈련 촉진법」에 따른 직업교육훈련기관 중 직업교육 훈련위탁기관으로 선정한 기관에서 1년 이상의 직업교육훈련과정을 이수하고 해당 일반고등학교를 졸업한 자
「초·중등교육법 시행령」 제90조제1항제10호에 따른	산업수요 맞춤형 고등학교를 졸업한 자
「초·중등교육법 시행령」 제91조제1항에 따른 특성화고등학교 등을 졸업한 사람	특성화고등학교 중 자연현장실습 등 체험위주의 교육을 전문으로 실시하는 고등학교를 제외한 학교 (「초·중등교육법 시행령」 제76조의3제1호에 따른 일반고등학교에 설치된 학과 중 특성화고등학교에서 제공하는 것과 같은 교육과정으로 운영되는 학과 포함)
「평생교육법」 제31조제2항에 따른	학력인정 평생교육시설 중 특성화고등학교 등에서 제공하는 것과 같은 교육과정을 운영하는 평생교육시설에서 해당 교육과정을 이수한 자

아래의 산업체에서 통산 3년 이상(군 의무복무 경력 포함) 재직하고, 원서접수 시작일 현재 근무 중인 자  
[재직 기준일: 2018. 9. 1.(토) 기준]

<b>산업체의 범위</b>	<ul style="list-style-type: none"> <li>· 국가·지방자치단체 및 공공단체(소속 직원의 경우)</li> <li>· 근로기준법 제 11조에 의거 상시근로자 5인(사업주 포함) 이상 사업체</li> <li>· 4대 보험 중 1개 이상 가입 사업체(창업·자영업자 포함)</li> </ul> <p>※ 단, 4대 보험 가입대상 사업체가 아닌 1차 산업 종사자는 국가·지방자치단체가 발급하는 공적증명서 확인을 통해 인정함</p>
----------------	---

수능 최저학력기준 — 없음

전형방법 — 학교생활기록부 100% [전형총점 1,000점]

제출서류

서류명	비고
고등학교 학교생활기록부 1부	<p><b>제출대상</b></p> <p>① 2013년 2월 이전 졸업자(2013년 2월 졸업자 포함)</p> <p>② 2014년 2월 졸업자 ~ 2019년 2월 졸업예정자 중 학생부 온라인 제공에 동의하지 않은 자</p> <p>※ 2014년 2월 졸업자 ~ 2019년 2월 졸업예정자 중 학생부 온라인 제공에 동의한 자는 제출하지 않아도 됨</p>
재직증명서 1부	<ul style="list-style-type: none"> <li>· 현 직장 재직증명서 (반드시 재직기간 명기, 2018. 9. 1.(토) 이후 발급분)</li> <li>· 전 직장 경력증명서 원본 (현 직장에서 3년 이하 재직자에 한하여 제출)</li> </ul>
4대 보험 가입확인서 1부	<ul style="list-style-type: none"> <li>· 4대 보험 1개 이상 가입확인서 (2018. 9. 1.(토) 이후 발급분)</li> </ul>
주민등록 초본 1부 (군필자에 한함)	<ul style="list-style-type: none"> <li>· 병역사항 기재 필수</li> </ul>

9 장애인 등 대상자전형

모집단위 및 모집인원 — 10명 (22쪽 '1. 모집단위 및 모집인원' 참조)

※ 전체 지원자들의 전형 총점 성적순으로 10명 이내 선발  
(모집단위별 입학정원의 10% 이내로 선발하되 최대 3명을 초과하지 않음)

지원자격 — 고등학교 졸업(예정)자 또는 이와 동등 이상의 학력이 있다고 인정된 자 중 「장애인복지법」 제32조에 의하여 장애인등록을 필하고, 「장애인복지법 시행령」[별표 1]의 지체장애인, 뇌병변장애인, 청각장애인, 언어장애인 또는 「국가유공자 등 예우 및 지원에 관한 법률」 제4조에 의한 상이등급자(국가보훈처에 등록된 상이등급자)

수능 최저학력기준 — 없음

전형방법 — 학교생활기록부 100% [전형총점 1,000점]

제출서류

서류명	비고
고등학교 학교생활기록부 1부	<p>제출대상</p> <p>① 2013년 2월 이전 졸업자(2013년 2월 졸업자 포함)</p> <p>② 2014년 2월 졸업자 ~ 2019년 2월 졸업예정자 중 학생부 온라인 제공에 동의하지 않은 자</p> <p>※ 2014년 2월 졸업자 ~ 2019년 2월 졸업예정자 중 학생부 온라인 제공에 동의한 자는 제출하지 않아도 됨</p>
검정고시 성적증명서 1부 (검정고시출신자에 한함)	<p>제출대상</p> <p>2014년 1회 ~ 2018년 1회 합격자 중 온라인 자료 제공에 동의하지 않은 자</p> <p>※ 2014년 1회 ~ 2018년 1회 합격자 중 온라인 자료 제공에 동의한 자는 제출하지 않아도 됨</p> <p>※ 온라인 제공 동의방법 54쪽 지원방법 5번 참조</p>
장애인 등록증 또는 장애인 증명서 1부	<p>· 사본제출(원본대조 필)의 경우 장애 증별과 등급이 기재되어야 함</p>

※ 국외 고교 출신자는 54쪽 '6. 국외 고교 출신자 제출서류' 참조

10 일반학생전형

모집단위 및 모집인원 — 70명 (22쪽 '1. 모집단위 및 모집인원' 참조)

지원자격 — 고등학교 졸업(예정)자 또는 이와 동등 이상의 학력이 있다고 인정된 자

수능 최저학력기준 — 없음

전형방법

학과	전형요소별 반영비율			전형 총점
	학생부	실기	합계	
경기지도학과(축구, 태권도) 생활체육학과 음악학과	30%	70%	100%	1,000점

제출서류

서류명	비고
고등학교 학교생활기록부 1부	<p>제출대상</p> <p>① 2013년 2월 이전 졸업자(2013년 2월 졸업자 포함)</p> <p>② 2014년 2월 졸업자 ~ 2019년 2월 졸업예정자 중 학생부 온라인 제공에 동의하지 않은 자</p> <p>※ 2014년 2월 졸업자 ~ 2019년 2월 졸업예정자 중 학생부 온라인 제공에 동의한 자는 제출하지 않아도 됨</p>
검정고시 성적증명서 1부 (검정고시출신자에 한함)	<p>제출대상</p> <p>2014년 1회 ~ 2018년 1회 합격자 중 온라인 자료 제공에 동의하지 않은 자</p> <p>※ 2014년 1회 ~ 2018년 1회 합격자 중 온라인 자료 제공에 동의한 자는 제출하지 않아도 됨</p> <p>※ 온라인 제공 동의방법 54쪽 지원방법 5번 참조</p>

※ 국외 고교 출신자는 54쪽 '6. 국외 고교 출신자 제출서류' 참조

실기고사 과제 및 배점표 — 49쪽 > 라. 실기고사 과제 및 배점표 참조

11 특기자전형

모집단위 및 모집인원 — 28명 (22쪽 '1. 모집단위 및 모집인원' 참조)

특기분야	학과		종목	모집인원	비고	
체육	운동처방학과		레슬링	3	육성종목	
	경기지도 학과	축구	축구	골키퍼	1	<ul style="list-style-type: none"> <li>•육성종목</li> <li>•입학전형 결과 자격미달, 서류탈락, 실기/면접 결시 등의 사유로 사전 예고 된 포지션 선발인원이 미달된 경우에 한해 타 포지션에서 추가선발 가능함</li> </ul>
				수비수	3	
				미드필더	2	
				공격수	2	
				소계	8	
		태권도	태권도	5		
	생활체육학과		씨름	3	육성종목	
			사격	2		
			테니스	2		
			양궁	1		
스쿼시			1			
소계			9			
디자인	산업디자인학과			3		
계				28		

지원자격 — 고등학교 졸업(예정)자 또는 이와 동등 이상의 학력자로서  
다음 중 하나에 해당하는 자

분야	학과(선발인원)	지원자격
체육	운동처방학과(3명)	· 레슬링: 고교 입학 이후 대한체육회에서 인정하는 국제 또는 전국규모의 대회에서 입상한 자
	경기지도학과(축구 8명)	[골키퍼 1명, 수비수 3명, 미드필더 2명, 공격수 2명] · 2018년도 대한축구협회 주최 전국 규모 고교리그대회에서 소속팀 경기 숫자의 50% 이상 출전한 자 또는 · 고교 재학 중 대한축구협회 주최 전국규모 고교대회에서 16강 이내의 성적을 기록한 자 또는 · 고교 재학 중 국가대표, 청소년대표(U-16, U-17, U-18)에 발탁된 자
	경기지도학과(태권도 5명)	· 고교 입학 이후 대한체육회가 인정하는 전국대회 3위 이내 입상자 또는 · 고교 입학 이후 대한태권도협회, 세계태권도연맹, 국기원에서 인정하는 국제오픈대회 3위 이내 입상자
	생활체육학과(9명)	· 고교 입학 이후 대한체육회에서 인정하는 전국 규모의 대회에서 3위 이내 입상한 자
	씨름(3명) 사격(2명)	· 고교 입학 이후 국가대표, 주니어대표 및 상비군에 소속된 자 또는 · 고교 입학 이후 대한체육회에서 인정하는 전국 규모의 대회에서 입상한 자 또는 · 고교 입학 이후 (광역시, 도 대회에서 입상한 자
	테니스(2명) 양궁(1명) 스쿼시(1명)	
디자인	산업디자인학과(3명)	· 고교 입학 이후 국가기관, 지방자치단체, 행정기관, 교육기관 주최의 전국규모 미술, 디자인 실기대회에서 입상한자 (최근 3년) 또는 · 고교 입학 이후 전국 또는 지방기능경기대회 공예디자인, 산업디자인(제품디자인), 시각디자인분야 입상자 또는 · 공예, 산업디자인분야 국가자격증소지자 - 금속재료시험기능사, 보석가공기능사, 금속가공기능사, 금속도장기능사, 염색기능사(날염, 칠염), 자수기능사, 목공예기능사, 칠기기능사, 제품응용모델링기능사, 실내건축기능사, 컴퓨터그래픽스운용기능사, 웹디자인기능사 등

수능 최저학력기준 — 없음

전형방법

학과	전형요소별 반영비율				전형 총점
	학생부	실기	입상실적	합계	
운동처방학과	30%	40%	30%	100%	1,000점
경기지도학과(축구, 태권도)					
생활체육학과					
산업디자인학과	30%		70%		

## 제출서류

서류명		비고	
고등학교 학교생활기록부 1부		<b>제출대상</b> ① 2013년 2월 이전 졸업자(2013년 2월 졸업자 포함) ② 2014년 2월 졸업자 ~ 2019년 2월 졸업예정자 중 학생부 온라인 제공에 동의하지 않은 자  ※ 2014년 2월 졸업자 ~ 2019년 2월 졸업예정자 중 학생부 온라인 제공에 동의한 자는 제출하지 않아도 됨	
검정고시 성적증명서 1부 (검정고시출신자에 한함)		<b>제출대상</b> 2014년 1회 ~ 2018년 1회 합격자 중 온라인 자료 제공에 동의하지 않은 자  ※ 2014년 1회 ~ 2018년 1회 합격자 중 온라인 자료 제공에 동의한 자는 제출하지 않아도 됨 ※ 온라인 제공 동의방법 54쪽 지원방법 5번 참조	
특기 관련 서류	경기 실적 증명서	축구	• 발급처: 대한축구협회 • 입상대회의 출전사실이 기재되어 있어야 함
		축구 이외 종목	• 발급처: 대한체육회 인터넷경기실적발급시스템
	입상실적확인서		• 산업디자인학과 지원자에 한함 • 본교 소정양식에 의함(88쪽 참조)  ※ 대회주최기관에서 발행한 입상증명서를 제출하여도 무방하나 본교 입상실적확인서의 내용을 반드시 포함하고 있어야 함
	자격증		• 특기 분야별 증빙 서류(산업디자인학과 지원자에 한함)

※ 국외 고교 출신자는 54쪽 '6. 국외 고교 출신자 제출서류' 참조

실기고사 과제 및 배점표 — 49쪽 > 라. 실기고사 과제 및 배점표 참조



(경기)입상실적 및 자격증 평가 기준

체육특기 분야 | 운동처방학과(레슬링), 경기지도학과(축구), 생활체육학과(씨름)

가. 입상순위 명칭: 상의 명칭에 관계없이 종목별 최고의 입상을 1위로 간주함

나. 성적반영 입상실적의 수

- 최대 10개의 입상성적(우수선수 경력까지를 포함)을 합산하여 반영함  
 ※ 단, 합산결과 취득한 점수가 실질반영점수의 만점을 초과할 경우에는 만점까지만 반영함
- 경기지도학과(축구) 입상 순위는 다음과 같이 반영함

순위명칭	우승	준우승	4강	8강	16강
	1등	2등	3~4등	5등~8등	9등~16등
반영등위	1등급	2등급	3등급	4등급	5등급

다. 성적산출 방법

해당학과(종목)	입상실적 총점	기본점수	실질반영점수
운동처방학과(레슬링)	300점	210점	90점
경기지도학과(축구)	300점	210점	90점
생활체육학과(씨름)	300점	210점	90점

라. 입상실적 세부 배점표

구분	1등(급)	2등(급)	3등(급)	4등(급)	5등(급)	
우수선수 <sup>1)</sup>	현역 50	경력 30				
국제	15	14	13	12	11	
국내	2016년	8	7	6	5	4
	2017년	10	9	8	7	6
	2018년	12	11	10	9	8

※ 우수선수<sup>1)</sup>: 국가대표, 청소년대표, 주니어대표, 상비군 선발자. 단, 축구의 경우 국가대표, 청소년대표(U-16, U-17, U-18)에 한함  
 ※ 단체전 성적은 개인전 성적점수의 50%만 반영(축구 제외)  
 ※ 축구의 경우 경기실적증명서 상의 출전경기시간 50% 이상인 경기실적만 입상실적 점수로 인정

가. 입상순위 명칭: 상의 명칭에 관계없이 종목별 최고의 입상을 1위로 간주함

나. 성적반영 입상실적의 수

- 최대 10개의 입상성적(우수선수 경력까지를 포함)을 합산하여 반영함

※단, 합산결과 취득한 점수가 실질반영점수의 만점을 초과할 경우에는 만점까지만 반영함

다. 성적산출 방법

해당학과(종목)	입상실적 총점	기본점수	실질반영점수
생활체육학과 (사격, 테니스, 양궁, 스쿼시)	300점	210점	90점

라. 입상실적 세부 배점표

구분	1등(급)	2등(급)	3등(급)	4등(급)	5등(급)	6등(급)
우수선수 <sup>1)</sup>	현역 50	경력 30				
국제	15	14	13	12	11	10
국내	2016년	8	7	6	5	4
	2017년	10	9	8	7	6
	2018년	12	11	10	9	8
광역 시·도	2016년	4	3	2	1	0
	2017년	5	4	3	2	1
	2018년	6	5	4	3	2

※ 우수선수<sup>1)</sup>: 국가대표, 주니어대표, 상비군 선발자

※ 단체전 성적은 개인전 성적점수의 50%만 반영

※ 테니스 및 스쿼시의 복식은 단식으로 간주

가. 입상순위 명칭: 상의 명칭에 관계없이 종목별 최고의 입상을 1위로 간주함

나. 성적반영 입상실적의 수

- 최대 10개의 입상성적(우수선수 경력까지를 포함)을 합산하여 반영함

※단, 합산결과 취득한 점수가 실질반영점수의 만점을 초과할 경우에는 만점까지만 반영함

다. 성적산출 방법

해당학과(종목)	입상실적 총점	기본점수	실질반영점수
경기지도학과(태권도)	300점	210점	90점

라. 입상실적 세부 배점표

구분		1등(급)	2등(급)	3등(급)
우수선수	국가대표	40 (2018년)	35 (2017년)	30 (2016년)
	주니어대표 청소년대표	35 (2018년)	30 (2017년)	25 (2016년)
	상비군	30 (2018년)	25 (2017년)	20 (2016년)
국제	2016년	30	25	20
	2017년	35	30	25
	2018년	40	35	30
국내	2016년	10	5	3
	2017년	15	10	5
	2018년	20	15	10

※ 단체전 성적은 개인전 성적점수의 50%만 반영

디자인특기 분야 | 산업디자인학과(디자인)

가. 입상순위 명칭: 상의 명칭에 관계없이 종목별 최고의 입상을 1위로 간주함

나. 성적반영 입상실적 및 자격증의 수

- 가장 높은 입상실적 및 자격증을 3개까지 반영함
- 같은 종류의 자격증인 경우 성적반영 비중이 높은 1개만 인정함
- 합산결과 취득한 점수가 실질반영점수의 만점을 초과할 경우에는 만점까지만 반영함

다. 성적산출 방법

해당학과(종목)	입상실적 총점	기본점수	실질반영점수
산업디자인학과(디자인)	700점	490점	210점

라. 입상실적 및 자격증 세부 배점표

입상실적	등위	1위	2위	3위	4위	입선부터 5위까지
	점수		80	70	60	50
자격증	구분	기사		산업기사		기능사
	점수	80		70		60



# 공통사항

## 전형방법

- 46 학교생활기록부 반영방법
- 48 면접/실기고사
- 53 학생부종합전형 평가기준

## 지원방법

### 원서접수

- 55 인터넷접수
- 56 전형료
- 57 합격자 선발기준(원칙)
- 59 합격자 발표 및 등록, 환불
- 61 수험생 유의사항

① 학교생활기록부 반영 방법

가. 교과목 반영 방법

학년	모집단위	반영교과
1학년	전 학과	이수한 전 교과
2~3학년	· 인문대학, 사회과학대학, 경영대학 전 학과 · 의과학대학(운동처방학과) · 문화융합대학(게임콘텐츠학과, 스마트미디어학과 제외) 전 학과 · 문화관광대학(관광경영학과, 외식산업학과, 호텔경영학과) · 사범대학(국어교육과, 영어교육과, 중등특수교육과, 한문교육과)	국어, 영어, 사회(역사/도덕 포함), 과학 교과
	· 의과학대학, 공과대학 전 학과 · 문화융합대학(게임콘텐츠학과, 스마트미디어학과) · 문화관광대학(패션산업학과, 한식조리학과) · 사범대학(가정교육과, 과학교육과, 수학교육과)	수학, 영어, 사회(역사/도덕 포함), 과학 교과

※ 2019년 2월 졸업예정자의 경우 3학년 1학기까지의 성적을 반영함  
 ※ 석차등급 미기재 및 성취도 교과목 제외  
 ※ 국어, 수학, 영어교과의 이수단위 합이 1개 학기라도 12단위 미만일 경우 이수한 전 학년, 전 교과를 100% 반영

나. 학교생활기록부가 있는 자

1) 학교생활기록부의 구성요소별 반영비율

학년별 반영비율			반영요소별 반영비율		반영교과	점수산출 활용지표
1학년	2학년	3학년	교과성적	계		
30%	40%	30%	100%	100%	대학선택	석차등급

2) 교과성적 산출 방법 = 기본점수 + [실질반영점수 ×  $\frac{(10 - \text{전학년 석차등급 평균})}{9}$ ] + 가산점

**석차등급 산출 방법**

· 학기별 석차등급 평균 =  $\frac{\sum (\text{과목별 석차등급} \times \text{이수단위})}{\text{이수단위의 합}}$

· 학년별 석차등급 평균 =  $\frac{(1\text{학기 석차등급 평균} + 2\text{학기 석차등급 평균})}{2}$

· 전 학년 석차등급 평균 = (1학년 석차등급평균 × 30%) + (2학년 석차등급평균 × 40%) + (3학년 석차등급평균 × 30%)

※ 교과 성적이 2개 학년만 있는 자(일반계고교 직업과정 위탁생, 공업계 2+1체제 이수자 등): 이수한 전 학년, 전 교과를 100% 반영

3) 학교생활기록부 가산점: 학생부교과 일반학생전형의 학교생활기록부 성적 100% 반영 학과에만 해당됨

- 대상자: 국어 교과, 수학 교과, 영어 교과 학기별 이수 단위 합이 12단위 이상인 자
- 학기별 가산점

2학년 1학기	2학년 2학기	3학년 1학기
20점	20점	20점

4) 석차등급이 없는 자(평어)의 성적 산출방법: 학기별로 석차등급 대신 취득한 교과성취도 [평어: 수(5점), 우(4점), 미(3점), 양(2점), 가(1점)]에 이수단위를 반영하여 평어 평균점수를 산출한 후 아래의 『등급 산출방법』에 의하여 학기별 등급을 구한 후 학년별, 전 학년 석차등급 평균을 구함

$$\text{평어점수의 학기별 등급 산출방법} = \frac{(9 \times (6 - \text{평어 평균점수}))}{5}$$

5) 2014년 2월 졸업자 ~ 2019년 2월 졸업예정자 중 학교생활기록부 온라인 제공에 동의한 자는 교육부에서 온라인으로 제공하는 학교생활기록부 전산자료에 의하여 성적을 산출하여 반영함

다. 학생부가 없는 자의 성적 산출방법

1) 검정고시 출신자

$$\left( \frac{(\text{검정고시 평균성적} - 55)}{45} \times \text{학생부 반영비율별 실질반영점수} \right) + \text{학생부 반영비율 기본점수}$$

2) 외국고등학교 출신자: 학생부 석차등급 8등급 반영

라. 학교생활기록부의 반영비율 배점

학생부 반영비율	반영총점(최고점)	기본점수(최저점)	실질 반영점수
30%	300점	210점	90점
70%	700점	490점	210점
100%	1,000점	700점	300점

마. 학교생활기록부 배점표

구분	반영비율	반영 총점(1,000점 기준)								
		1,000점	966점	933점	900점	866점	833점	800점	766점	733점
학생부	100%	1등급	2등급	3등급	4등급	5등급	6등급	7등급	8등급	9등급
검정고시 평균성적		100점	95점	90점	85점	80점	75점	70점	65점	60점

★ 학교생활기록부 성적 산출 프로그램 안내  
 입학홈페이지(iphak.jj.ac.kr)에 탑재되어 있는 '성적 산출' 콘텐츠를 활용하면 학교생활기록부 성적을 산출할 수 있음

바. 성적을 산출할 수 없는 자: 대학입학전형관리위원회 별도 심의 후 처리

② 면접/실기고사

가. 실시 학과 및 대상자

전형 유형	전형명	면접/실기	실시 학과	대상자	유의사항
학생부종합	일반학생 전형	면접	모집학과 전체	1단계 합격자	면접/실기고사는 반드시 응시해야함 ※ 미 응시자는 우리 대학에 진학할 의사가 없는 것으로 간주하고 불합격 처리함
	창업인재 전형		모집학과 전체	1단계 합격자	
	고른기회 대상자전형		모집학과 전체	1단계 합격자	
학생부교과	일반학생 전형	실기	경배와찬양학과, 운동처방학과, 공연방송연기학과, 산업디자인학과, 시각디자인학과	지원자	
실기위주	일반학생 전형		경기지도학과, 생활체육학과, 음악학과	지원자	
	특기자전형	운동처방학과, 경기지도학과, 생활체육학과	지원자		

나. 고사일시 및 장소

전형 유형	전형명	면접/실기	일시		장소 및 대기실
학생부종합	일반학생 전형	면접	2018. 11. 23.(금) 09:00 예정	모집학과 전체	• 우리대학 지정 고사실 ※ 면접/실기고사 대상자는 일정 및 고사실을 확인할 수 있도록 입학홈페이지에 추후 게시함 ※ 면접시간은 변동될 수 있음 (상세사항은 입학홈페이지 참조)
			2018. 11. 24.(토) 09:00 예정	사회과학대학 (경찰학과, 사회복지학과) 경영대학(경영학과) 문화융합대학(게임콘텐츠학과) 문화관광대학 (관광경영학과, 외식산업학과, 호텔경영학과, 한식조리학과) ※ 상기 학과는 금/토요일 면접 실시하며, 수험생은 1일 참석	
	2018. 11. 17.(토) 10:00 예정				
창업인재 전형	고른기회 대상자전형	면접			
학생부교과			일반학생 전형	면접	
실기위주	일반학생 전형		실기	2018. 10. 20.(토) 10:00 예정	
	특기자전형				

※ 고사시간 20분 전까지 대기실에 입실을 완료해야 함



다. 면접고사 방법

전형 유형	전형명	면접기준	면접방법
학생부종합	일반학생전형 (1단계 합격자)	인성(인성 및 가치관, 의사소통능력), 적성(전공적합성), 잠재력(성장가능성) 등을 평가기준에 의해 종합평가	다대다 면접, 심층면접
	창업인재전형 (1단계 합격자)	인성(인성 및 가치관, 의사소통능력), 적성(전공적합성), 잠재력(창업잠재력) 등을 평가기준에 의해 종합평가 ※ 창업잠재력 질문에 대한 사항은 1단계 합격자 발표 시 안내	다대다 면접, 심층면접
	고른기회 대상자전형 (1단계 합격자)	인성(인성 및 가치관, 의사소통능력), 적성(전공적합성), 잠재력(성장가능성) 등을 평가기준에 의해 종합평가	다대다 면접, 심층면접
학생부교과	일반학생전형 (해당 학과)	인성 및 가치관, 적성 및 지원동기, 교양 및 일반상식, 의사표현능력, 전공교과관(발전가능성) 등을 평가기준에 의해 종합평가 ※ 산업디자인학과, 시각디자인학과: 포트폴리오(본인 작품 1점 이상) 지참 가능	다대다 면접

※ 면접문제는 사전에 공개하지 않음(전년도 기출문제는 입학홈페이지 참조)

※ 면접고사는 블라인드 면접으로 진행되며, 수험생은 지원자 성명, 출신고교, 부모(친인척 포함)의 실명을 포함한 사회적·경제적 지위(직종명, 직업명, 직장명, 직위명 등)를 암시하는 내용을 답변에 포함할 경우 평가에 불이익을 받을 수 있음

라. 실기고사 과제 및 배점표

전형 유형	전형명	학과	면접기준	면접방법
실기위주	일반학생 전형	생활체육학과	① 왕복달리기(20m x 4) [40%] ② 제자리멀리뛰기 2회 [30%] ③ 앉아서 윗몸 앞으로 굽히기(좌전굴)(2회)[30%]	복장: 운동복, 운동화 ※ 운동복과 운동화에 소속, 성명, 학교명 등 표시 금지
	특기자전형			
	일반학생 전형	경기지도학과 (축구)	① 25m 드리블 테스트 [20%] ② 11 vs 11 경기 [80%]	복장: 축구를 할 수 있는 복장 (운동복, 축구화, 정강이가드, 축구양말 등) ※ 운동복과 축구화에 소속, 성명, 학교명 등 표시 금지
	특기자전형			
	일반학생 전형	경기지도학과 (태권도)	① 기본발차기 [30%] ② 밧치기 또는 품새<고려> [30%] ③ 겨루기 또는 높이차기, 멀리차기, 자유특기 시범 [40%]	복장: 도복, 띠, 낭심 보호대, 손·팔 보호대, 무릎·다리 보호대 (머리·몸통 보호대는 대학에서 제공함) ※ 도복과 띠에는 소속, 성명, 학교명 등 표시 금지
	특기자전형			
	특기자전형	운동처방학과	① 윗몸일으키기 [25%] ② 팔굽혀펴기 [25%] ③ 좌전굴 [25%] ④ 악력 [25%]	복장: 운동복, 운동화 ※ 운동복과 운동화에 소속, 성명, 학교명 등 표시 금지
	일반학생 전형	음악학과	· 피아노: 자유곡 2곡 · 관현악: 자유곡 1곡(빠른 악장)	수험생은 모든 곡을 외워서 연주해야 하며, 반주자 필요 시 동반하여야 함

생활체육학과(일반학생전형, 특기자전형) 실기 유형별 평가기록표 및 유의사항

< 왕복달리기 >

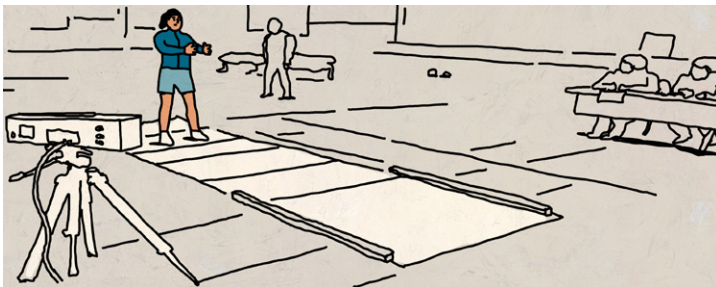
기록 (초)	남자	14.59 ↓	14.6 ~ 14.79	14.8 ~ 14.99	15 ~ 15.19	15.2 ~ 15.39	15.4 ~ 15.59	15.6 ~ 15.79	15.8 ~ 15.99	16 ~ 16.19	16.2 ~ 16.39	16.4 ~ 16.59	16.6 ~ 16.79	16.8 ~ 16.99	17 ~ 17.19	17.2 ~ 17.39	17.4 ~ 17.59	17.6 ~ 17.79	17.8 ~ 17.99	18 ~ 18.19	18.2 ↑
	여자	16.49 ↓	16.5 ~ 16.69	16.7 ~ 16.89	16.9 ~ 17.09	17.1 ~ 17.29	17.3 ~ 17.49	17.5 ~ 17.69	17.7 ~ 17.89	17.9 ~ 18.09	18.1 ~ 18.29	18.3 ~ 18.49	18.5 ~ 18.69	18.7 ~ 18.89	18.9 ~ 19.09	19.1 ~ 19.29	19.3 ~ 19.49	19.5 ~ 19.69	19.7 ~ 19.89	19.9 ~ 20.09	20.1 ↑
	배점	100점	95점	90점	85점	80점	75점	70점	65점	60점	55점	50점	45점	40점	35점	30점	25점	20점	15점	10점	5점



- 전자동 계측장비로 측정
- 20m X 4회 (총 80m)
- 스타트라인을 밟지 않고 서서 준비자세를 취한 후, 계측장비의 출발음을 듣고 출발하여 바닥에 설치된 버저를 3회 순차적으로 터치한 후 피니쉬라인을 완전히 통과하는 시점을 측정
- 기록단위는 초이며, 소수점 이하 두 자리까지 기록
- 바닥에 설치된 계측장비의 버저를 반드시 눌러서 소리가 나야 하며, 누르지 못하거나 소리가 나지 않은 경우 버저를 다시 누르고 계속하여 실기측정을 진행하여야 함
- 버저를 누르기 직전이나 누른 직후 또는 방향전환 중 손이나 무릎이 바닥에 닿으면 파울 처리
- 1회 실시(단, 부정출발 시, 달리는 도중 의도성 없이 넘어진 경우, 파울을 받은 경우 등은 위원들의 합의를 통해 1회 추가 기회를 부여할 수 있음)

< 제자리멀리뛰기 >

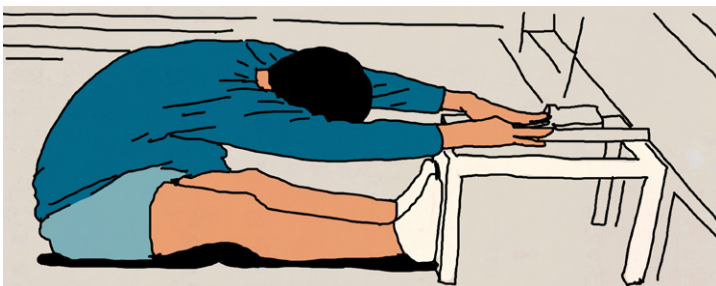
기록 (cm)	남자	248.9 ↓	249 ~ 250.9	251 ~ 252.9	253 ~ 254.9	255 ~ 256.9	257 ~ 258.9	259 ~ 260.9	261 ~ 262.9	263 ~ 264.9	265 ~ 266.9	267 ~ 268.9	269 ~ 270.9	271 ~ 272.9	273 ~ 274.9	275 ~ 276.9	277 ~ 278.9	279 ~ 280.9	281 ~ 282.9	283 ~ 284.9	285 ↑
	여자	198.9 ↓	199 ~ 200.9	201 ~ 202.9	203 ~ 204.9	205 ~ 206.9	207 ~ 208.9	209 ~ 210.9	211 ~ 212.9	213 ~ 214.9	215 ~ 216.9	217 ~ 218.9	219 ~ 220.9	221 ~ 222.9	223 ~ 224.9	225 ~ 226.9	227 ~ 228.9	229 ~ 230.9	231 ~ 232.9	233 ~ 234.9	235 ↑
	배점	5점	10점	15점	20점	25점	30점	35점	40점	45점	50점	55점	60점	65점	70점	75점	80점	85점	90점	95점	100점



- 전자동 계측장비로 측정
- 2회 실시, 상위 기록으로 점수 인정, 파울선을 넘지 않도록 서서 측정
- 공중자세에는 특별한 규제 없음, 엉덩이나 손의 착지점이 파울선과 가장 가까운 최단거리로 기록
- 기록은 cm이며 소수점 이하 한 자리까지 하고 두 자리 이하는 절사
- 본인이 원하는 라인에서 측정
- 2차시 라인 위치 변경 가능

< 앉아서 뒷몸 앞으로 굽히기 >

기록 (cm)	남자	14.4 ↓	14.5 ~ 15.4	15.5 ~ 16.4	16.5 ~ 17.4	17.5 ~ 18.4	18.5 ~ 19.4	19.5 ~ 20.4	20.5 ~ 21.4	21.5 ~ 22.4	22.5 ~ 23.4	23.5 ~ 24.4	24.5 ~ 25.4	25.5 ~ 26.4	26.5 ~ 27.4	27.5 ~ 28.4	28.5 ~ 29.4	29.5 ~ 30.4	30.5 ~ 31.4	31.5 ~ 32.4	32.5 ↑
	여자	16.4 ↓	16.5 ~ 17.4	17.5 ~ 18.4	18.5 ~ 19.4	19.5 ~ 20.4	20.5 ~ 21.4	21.5 ~ 22.4	22.5 ~ 23.4	23.5 ~ 24.4	24.5 ~ 25.4	25.5 ~ 26.4	26.5 ~ 27.4	27.5 ~ 28.4	28.5 ~ 29.4	29.5 ~ 30.4	30.5 ~ 31.4	31.5 ~ 32.4	32.5 ~ 33.4	33.5 ~ 34.4	34.5 ↑
	배점	5점	10점	15점	20점	25점	30점	35점	40점	45점	50점	55점	60점	65점	70점	75점	80점	85점	90점	95점	100점

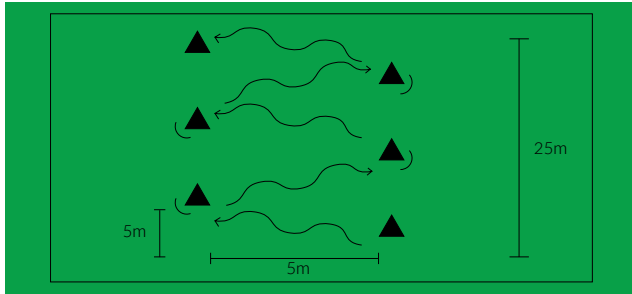


- 전자동 계측장비로 측정
- 2회 연속으로 실시하여 얻은 최고기록으로 평가
- 반동을 주거나 무릎을 굽히는 경우 실격 처리
- 준비 자세는 두 손을 본인의 무릎 위에 올려 놓는 것임
- 준비가 되면 상체나 어깨의 반동 없이 그대로 손을 들어 올려 양 손(손가락)을 모두 측정판에 댐
- 뒷몸 앞으로 굽히기를 실시
- 본인이 할 수 있는 최대치까지 뒷몸 앞으로 굽히기를 하면, 운영 요원에게 "O.K"라고 사인을 보냄
- 1초 후 운영요원이 "O.K"라는 사인을 하면 시험이 종료된 것임

경기지도학과-축구(일반학생전형, 특기자전형) 실기 유형별 평가기록표 및 유의사항

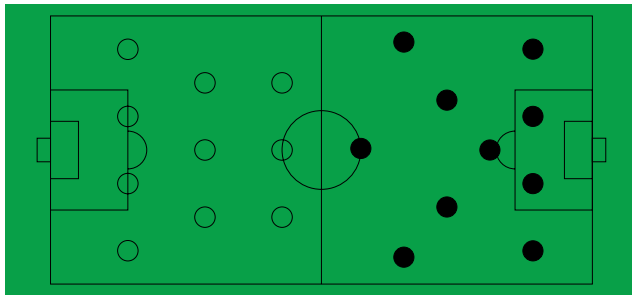
< 25m 드리블 테스트 >

기록 (초)	9.1↓	9.2~9.3	9.4~9.5	9.6~9.7	9.8~9.9	10~10.1	10.2~10.3	10.4~10.5	10.6~10.7	10.8↑
	100점	97점	94점	91점	88점	85점	82점	79점	76점	70점



- 실기고사 종목 중 한 종목이라도 미 응시자는 전 종목 미 응시자로 평가하여 불합격 처리
- 기본점수는 70점으로 함(단, 달리는 도중에 넘어진 수험생에 한하여 재실시)
- ※ 트레이닝콘 간 상하, 좌우 간격 5m이며, 상하의 총 길이는 25m임

< 11 VS 11 경기 >



- 실기고사 종목 중 한 종목이라도 미 응시자는 전 종목 미 응시자로 평가하여 불합격 처리
- 경기 시간은 20분으로 11명씩 나누어 출전
- 응용기술 능력, 전술 이해력, 위치에 대한 역할과 이해, 경기 체력, 심리적 요소 (각 항목별 100점)

경기지도학과-태권도(일반학생전형, 특기자전형) 실기 유형별 평가기록표 및 유의사항

< 평가내용 및 배점 >

시험 종목	평가내용	배 점	
		최고	최저
겨루기 분야	기본 발차기	100점	30점
	밧치 차기		
	겨루기 시험		
폼새·시범 분야	기본 발차기	100점	30점
	고려 폼새		
	높이차기 멀리 차기 자유특기 시범		

• 수험생을 겨루기 및 폼새·시범 분야 지원자로 분류하여 임시번호를 추첨하고 임시번호 순으로 실시

< 세부 배점표 >

등급	최우수			우수			보통			미흡			매우 미흡		
	상	중	하	상	중	하	상	중	하	상	중	하	상	중	하
점수	100	95	90	85	80	75	70	65	60	55	50	45	40	35	30

운동처방학과(특기자전형) 실기 유형별 평가기록표 및 유의사항

<윗몸일으키기>

기록 (회)	남자	75↑	74	73	72	71	70	69	68	67	66	65	63~64	61~62	59~60	57~58	55~56	53~54	52	51	50↓
	여자	63↑	62	61	60	59	58	57	56	55	53~54	51~52	49~50	47~48	45~46	43~44	42	41	40	39	38↓
	배점	100점	98점	96점	94점	92점	90점	88점	86점	84점	82점	80점	78점	77점	76점	75점	74점	73점	72점	71점	70점

• 1회 실시하여 얻은 기록으로 평가 • 1분 동안 실시

<팔굽혀펴기>

기록 (회)	남자	58↑	57~56	55~54	53~52	51~50	49~48	47~46	45~44	43~42	41~40	39~38	37~36	35~34	33~32	31~30	29↓
	여자 (무릎굽혀)	50↑	49~48	47~46	45~44	43~42	41~40	39~38	37~36	35~34	33~32	31~30	29~28	27~26	25~24	23~22	21↓
	배점	100점	98점	96점	94점	92점	90점	88점	86점	84점	82점	80점	78점	76점	74점	72점	70점

• 1회 실시하여 얻은 기록으로 평가 • 1분 동안 실시

<좌전굴>

기록 (cm)	남자	27↑	26~25	24~23	22~21	20~19	18~17	16~15	14~13	12~11	10~9	8~7	6~5	4~3	2~1	0~-1	-2↓
	여자	30↑	29~28	27~26	25~24	23~22	21~20	19~18	17~16	15~14	13~12	11~10	9~8	7~6	5~4	3~2	1↓
	배점	100점	98점	96점	94점	92점	90점	88점	86점	84점	82점	80점	78점	76점	74점	72점	70점

• 2회 실시하여 얻은 기록으로 평가

<악력>

기록 (kg)	남자	61↑	60~59	58~57	56~55	54~53	52~51	50~49	48~47	46~45	44~43	42~41	40~39	38~37	36~35	34~33	32↓
	여자	40↑	39~38	37~36	35~34	33~32	31~30	29~28	27~26	25~24	23~22	21~20	19~18	17~16	15~14	13~12	11↓
	배점	100점	98점	96점	94점	92점	90점	88점	86점	84점	82점	80점	78점	76점	74점	72점	70점

• 2회 실시하여 얻은 기록으로 평가

마. 면접/실기고사 반영비율 배점

반영비율	반영총점(최고점)	기본점수(최저점)	실질 반영점수
30%	300점	210점	90점
40%	400점	280점	120점
70%	700점	490점	210점

바. 성적반영: 면접/실기고사 위원이 평가지침에 의하여 평가하고, 그 결과를 전형총점에 반영함

사. 기타

**면접/실기고사 실시학과에 지원한 수험생은 면접/실기고사에 반드시 응시하여야 하며, 응시하지 아니한 자는 우리 대학에 진학할 의사가 없는 것으로 간주하고 불합격 처리함**

### ③ 학생부종합전형 평가기준

#### 가. 서류평가

평가영역	평가요소	평가내용
인성	학교생활충실성	<ul style="list-style-type: none"> <li>• 학교생활 내에서 규칙 준수 여부</li> <li>• 타인의 모범이 되는 행동 특성</li> </ul>
	사회성 및 봉사성	<ul style="list-style-type: none"> <li>• 공동체를 생각하고 협력하는 모습</li> <li>• 타인을 배려하고 나눔을 실천하는 모습</li> <li>• 모임을 이끌거나 갈등을 해결하는 모습</li> </ul>
적성	학업성취능력	<ul style="list-style-type: none"> <li>• 전공교과 관련 과목 이수 여부</li> <li>• 학년별 학업 성취도 및 성적 추이</li> </ul>
	학업수행능력	<ul style="list-style-type: none"> <li>• 학습 태도 및 수업 참여도</li> <li>• 학습관리 능력과 학업수행 능력</li> </ul>
	전공적합성	<ul style="list-style-type: none"> <li>• 참여한 활동 내용과 역할, 참여도, 참여 과정, 배운 점</li> <li>• 지원 학과와 관련된 활동 및 관련 내용</li> <li>• 능력 계발을 위한 노력과 성취 수준</li> </ul>
잠재력	성장가능성	<ul style="list-style-type: none"> <li>• 자신의 원하는 바를 적극적으로 탐색하면서 스스로 노력하는 모습</li> <li>• 자신의 견해와는 다른 것을 인정하고 새로운 관점에 적극적으로 수용하는 자세</li> </ul>

#### 나. 면접평가

평가영역	평가요소	평가내용
인성	인성 및 가치관	<ul style="list-style-type: none"> <li>• 서류 내용에 대해 명확하고 진실되게 응답하는가</li> <li>• 올바른 사고와 가치관을 가지고 있는가</li> </ul>
	의사소통능력	<ul style="list-style-type: none"> <li>• 질문의 의도를 정확히 이해하고 자신의 의사를 효과적으로 전달할 수 있는가</li> <li>• 면접관과의 소통에 적극적으로 임하는가</li> </ul>
적성	전공적합성	<ul style="list-style-type: none"> <li>• 전공을 배우고 수학하기 위한 능력이 충분한가</li> <li>• 전공에 대한 관심과 열정이 있는가</li> </ul>
잠재력	성장가능성	<p>[일반학생전형, 고른기회대상자전형에 한함]</p> <ul style="list-style-type: none"> <li>• 지원동기와 학업계획이 명확하고 구체적인가</li> <li>• 진로에 대한 목표의식이 뚜렷한가</li> </ul>
	창업잠재력	<p>[창업인재전형에 한함]</p> <ul style="list-style-type: none"> <li>• 창업 구상내용이 창의적이고 창업에 대한 의지와 역량이 있는가</li> </ul>

※ 지원자 성명, 출신고교, 부모(친인척 포함)의 실명을 포함한 사회적·경제적 지위(직종명, 직업명, 직장명, 직위명 등)를 암시하는 내용을 답변에 포함할 경우 평가에 불이익을 받을 수 있음

1. 각 전형유형별로 선발하는 모집단위 내에서 하나의 학과만 선택하여 지원할 수 있음
2. 지원자격이 미달될 경우에는 합격자 선발대상에서 제외하여 불합격 처리하므로 지원 시에는 반드시 지원자격을 확인한 후 자격이 있는 자만 지원하여야 하며, 제출서류를 제출하지 않을 경우 지원자격 미달로 탈락 처리되므로 본인이 제출해야 할 서류는 반드시 기한 내에 제출하여야 함
3. 복수지원 허용범위  
수시모집 대학(산업대학, 교육대학, 전문대학 포함)에 있어서는 전형기간이 같아도 대학 간에 복수지원이 가능함
4. 복수지원 금지  
수시모집 대학(산업대학, 교육대학, 전문대학 포함)에 합격하면(최소합격자 및 총원합격자 포함) 등록 여부와 관계 없이 '정시모집 및 추가모집'에 지원할 수 없음
5. 검정고시 출신자 대입전형자료 온라인 제공 등의 안내(2014년 1회 ~ 2018년 1회 합격자에 한함)

**[유의사항 - 신청방법 및 기간은 변경될 수 있음]**

- ① 대입전형자료 온라인 제공을 원하는 지원자는, 반드시 각 시도교육청 나이스 대국민서비스 검정고시 대입전형홈페이지 ([www.neis.go.kr](http://www.neis.go.kr))에서 본인의 고졸 검정고시 합격 및 성적자료를 확인하고, 온라인 제출 신청을 해야 함  
※ 대입전형자료로 사용하고자 하는 고졸 검정고시 합격증을 발급한 시·도교육청 나이스 대국민서비스 홈페이지에서 확인 및 신청 가능  
(예) 2016년도 2회차에 서울시교육청에서 응시한 고졸 검정고시 합격자료를 대입전형자료로 사용할 경우, 서울시교육청 나이스 대국민서비스에서 신청함  
※ 온라인 제출 신청과 함께, '제공 동의 확인 번호'가 발급되는데 이는 대학원서접수일 1일 전부터 나이스 대국민서비스 검정고시 대입전형 홈페이지에서 확인가능
- ② 대학원서접수시스템에서, 원서 작성 시 나이스 대국민서비스 검정고시 대입전형홈페이지([www.neis.go.kr](http://www.neis.go.kr))에서 온라인 제출 신청한 지원자는 '제공 동의 확인 번호'를 확인하여 입력함
- ③ 온라인 자료 제공에 동의한 지원자가 오프라인으로 대입전형자료를 제출하더라도, **대학 입학 사정 시 온라인 자료를 우선함**
- ④ 온라인으로 제공되는 자료는 2014년도 1회 ~ 2018년도 1회 합격 및 성적 증명자료이며, 2014년도 이전 및 2018년도 2회차 검정고시 합격 및 성적 증명자료를 대입전형자료로 사용할 경우, 방문하거나 우편으로 제출해야 함

6. 국외 고교 출신자 제출서류
  - 고교졸업(예정)증명서 또는 재학증명서, 고교 전 학년 성적증명서
  - 제출서류에 대해 해당국가의 정부기관이나 한국영사관에서 발급한 '아포스티유확인서' 또는 '영사확인서'를 제출해야 함
  - 영문이 아닌 서류는 공증 받은 한글 번역서를 첨부해야 함

※ 국내 고교 졸업자와의 동등 학력 인정여부는 「초·중등교육법시행령」에 따름

7. 복수지원 및 등록방법 위반자에 대한 조치  
전형 종료 후 모든 대학 신입생의 지원·합격·등록상황을 전산 검색하여 금지된 복수지원과 이중등록 사실이 확인되면 합격을 무효로 하고 입학을 취소할 수 있음

① 인터넷 접수: 접수기간 중 24시간 접수 가능함



가. 인터넷 원서접수 장애 발생 시 문의처: 유웨이어플라이(www.uwayapply.com), ☎ 1588-8988

나. 서류제출 방법

- ① 서류제출 해당자는 인터넷 원서접수 완료 후 방문하거나 우편으로 서류 제출 기한 내에 반드시 제출하여야 함
- ② 제출 장소: (방문) 전주대학교 대학본관 3층 입학지원실  
(우편) 55069 전북 전주시 완산구 천잠로 303 전주대학교 입학지원실

2 전형료

전형 유형	전형명	일반 전형료	면접/실기고사료	원서접수 수수료	결제금액	비고
학생부종합	<ul style="list-style-type: none"> <li>일반학생전형</li> <li>창업인재전형</li> <li>고른기회대상자전형(만학도, 서해 5도)</li> </ul>	35,000원	10,000원	5,000원	50,000원	면접, 1단계 불합격자 10,000원 환불
	<ul style="list-style-type: none"> <li>고른기회대상자전형(국가보훈대상자)</li> <li>기회균형선발전형</li> </ul>	면제			5,000원	수수료 개인부담
학생부교과	<ul style="list-style-type: none"> <li>일반학생전형(학생부 100% 반영 학과)</li> </ul>	25,000원			30,000원	
	<ul style="list-style-type: none"> <li>일반학생전형(면접 실시 학과) (경배와찬양학과, 운동처방학과, 공연방송연기학과, 산업디자인학과, 시각디자인학과)</li> </ul>	25,000원	5,000원		35,000원	면접
	<ul style="list-style-type: none"> <li>농어촌학생전형</li> <li>특성화고교졸업자전형</li> </ul>	15,000원			20,000원	
	<ul style="list-style-type: none"> <li>특성화고 등을 졸업한 재직자전형</li> <li>장애인 등 대상자전형</li> </ul>	면제			5,000원	수수료 개인부담
실기위주	<ul style="list-style-type: none"> <li>일반학생전형 (경기지도학과, 생활체육학과, 음악학과)</li> </ul>	25,000원	30,000원		60,000원	실기
	<ul style="list-style-type: none"> <li>특기자전형(실기 실시 학과) (운동처방학과, 생활체육학과, 경기지도학과)</li> </ul>					
	<ul style="list-style-type: none"> <li>특기자전형(산업디자인학과)</li> </ul>	25,000원				

※ 원서접수 완료 후에는 전형료를 반환하지 않음  
 ※ 면접/실기고사 결시에 따른 전형료는 반환하지 않음  
 [단, 전형료를 납부한 후 천재지변, 질병 및 기타 사고 등 수험생 귀책사유가 아닌 경우로 면접/실기고사에 응시할 수 없는 경우 증빙서류를 제출하면 심의하여 해당 전형료의 일부 또는 전액(원서접수 수수료 제외)을 환불 함]  
 ※ 입학전형 관련 수입·지출에 따른 전형료 잔액은 전형료를 납부한 사람에게 비례하여 원서접수 시 입력한 환불계좌로 반환할 수 있음  
 [단, 반환해야 할 원 금액에서 금융회사 전산망 이용 등에 따른 수수료를 차감하여 반환할 수 있으며, 금융회사의 전산망 등 이용에 소요되는 수수료가 반환해야 할 금액과 같거나 초과할 때에는 반환 대상자의 동의를 얻어 반환하지 않을 수 있음(학교 직접 방문의 경우 제외)]

\* 국민기초생활수급자 전형료 면제

- 고등교육법 시행령 제42조의 3(입학전형료)에 근거함
- 국민기초생활수급자의 경우 학생부종합 기회균형선발전형은 물론 타 전형에 지원한 경우도 전형료를 면제함
- 학생부종합 기회균형선발전형 외의 타 전형에 지원한 경우 증빙서류를 제출한 자에 한해 전형료를 환불하여 면제 처리함  
 [증빙서류 제출기한: 2018. 9. 17.(월) 18:00 까지]
- 증빙서류: 국민기초생활수급자 증명서 1부 및 주민등록등본 또는 가족관계증명서 1부
- 단, 인터넷 원서접수 수수료(5,000원)는 본인 부담임



1. 모집단위별 모집인원의 100%에 해당하는 인원을 전형 총점 고득점자 순으로 합격자를 선발함  
단, 중복 합격자가 등록 후 총원 합격하였을 경우에는 본인의 선택에 의하여 합격학과를 결정함
2. 성적처리: 일괄합산 처리  
전형요소별 각각의 성적을 일괄 합산하여 총점을 산출하고, 총점 순위에 따라 합격자를 선발함
3. 동점자 처리기준

가. 학생부종합전형

1) 단계별 전형(일반학생전형, 창업인재전형, 고른기회대상자전형)

- 1단계: 동점자 전원 선발
- 2단계

1순위	2순위
면접 성적	1단계(서류평가) 성적

※ 동점자가 모집단위별 입학정원의 10% 또는 4명 이상 발생할 경우 제한할 수 있음

2) 일괄합산전형(기회균형선발전형)

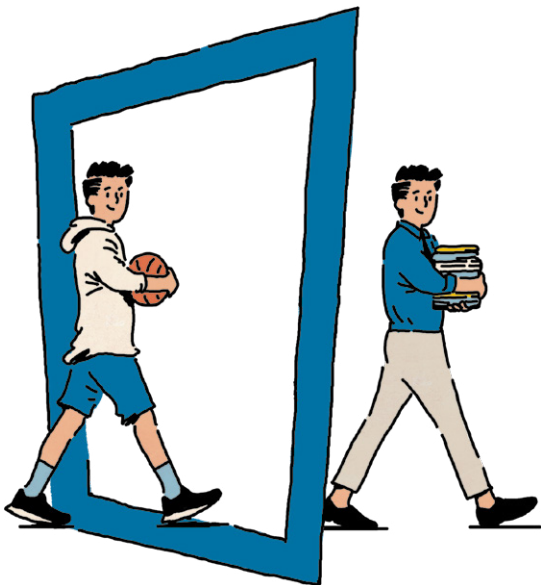
서류평가 영역			학생부 교과 성적			
1순위	2순위	3순위	4순위	5순위	6순위	7순위
인성	적성	잠재력	전 학년	2학년	3학년	1학년

나. 학생부종합전형 외(학생부교과전형, 실기위주전형)

- 1) 정원 내 전형  
입학사정 결과 합격선에 동점자가 있을 경우 모집인원 유동제에 의해 전원 합격처리하되, 동점자가 모집단위별 입학정원의 10% 또는 4명 이상 발생할 경우 제한할 수 있으며 아래와 같은 기준에 의하여 합격자를 선발함
- 2) 정원 외 전형  
입학사정 결과 합격선에 동점자가 있을 경우 아래와 같은 기준에 의하여 합격자를 선발함
- 3) 처리기준

학생부 교과 성적(1순위)			검정고시 성적(2순위)		
1순위	2순위	3순위	1순위	2순위	3순위
2학년	3학년	1학년	영어	수학	국어

4. 학생부교과 일반학생전형의 간호학과, 물리치료학과에서 정한 수능 최저학력기준을 충족하지 못하면 불합격 처리함
5. 예치금 미등록으로 인한 결원이 발생할 경우 총원합격자를 발표함
6. 총원합격자 예치금 등록 이후 미달 또는 미등록, 환불에 의한 결원은 정시모집으로 이월하여 선발함
7. 지원자는 해당 전형유형에서 실시하는 모든 고사(면접/실기고사 등)에 응시하여야 하며, 대리시험 등 시험 중 부정행위를 한 자, 결시자, 사전등록 포기자 등은 모두 합격자(총원합격자 포함) 선발대상에서 제외됨
8. 아래와 같은 경우 모집인원에 관계없이 불합격 처리함
  - 가. 서류평가에 불합격 하거나, 면접, 실기고사에 응시하지 아니한 자
  - 나. 참여 면접관(채점관) 모두가 대학수학능력 불능 등의 사유로 불합격(탈락)으로 면접표(채점표)에 기재하고, 대학입학 공정관리 대책위원회에서 최종 불합격 심의된 자
  - 다. 학생부종합전형의 대교협 유사도검색시스템 결과에 따라 서류검증 후 대학입학 공정관리 대책위원회에서 최종 불합격 심의된 자
9. 기타 본 합격자 선발기준에서 정해지지 않은 사항은 본교 대학입학전형관리위원회에서 별도로 심의를 한 후 기준에 의하여 처리함



1. 합격자 발표 및 등록기간

구분		일시	비고
예치금 등록		2018. 12. 17.(월) ~ 12. 19.(수)	농협, 우리은행 전국 각 지점
총원 합격자	발표	2018. 12. 20.(목) ~ 12. 26.(수) 21:00 까지	세부일정은 추후 전주대학교 입학홈페이지(iphak.jj.ac.kr) 참조
	예치금 등록	2018. 12. 20.(목) ~ 12. 27.(목) 까지	
등록금 납부		2019. 1. 30.(수) ~ 2. 1.(금)	농협, 우리은행 전국 각 지점

2. 총원합격자 발표 및 미등록총원

가. 해당 전형유형의 모집단위에서 결원이 발생하는 경우

- 입학전형 성적 순위에 따라 총원합격자를 선발하며, 결격자 및 결시자는 총원합격 대상에서 제외함

나. 총원합격자 발표

- 입학홈페이지(iphak.jj.ac.kr)에 게시된 합격자 조회 페이지를 통하여 본인이 직접 확인해야 하며, 유선상 질의를 통한 합격자 조회는 불가함
- ※ 합격자 미확인으로 인하여 발생하는 불이익에 대한 책임은 지원자 본인에게 있음
- ※ 연락처 변경 시 입학홈페이지 및 입학지원실(☎063-220-2700)에 변경 신청함

다. 유선을 통한 총원합격자 개별 통보 시 다음의 경우 대상에서 제외 됨

- 입학원서에 기재된 연락처로 3회 이상 연락이 되지 않고, 상기 연락처로 발송된 안내 문자에 기재된 회신기한까지 회신이 없는 경우

라. 총원합격자 중 지정된 등록기간 내에 등록금을 납부하지 않는 자는 등록의사가 없는 것으로 간주하여 등록 포기 처리함

- ※ 합격통지서 및 예치금·등록금 고지서는 전주대학교 입학홈페이지(iphak.jj.ac.kr)에서 출력 가능

마. 수시모집 총원합격자(최초 합격자 포함)는 등록여부와 관계없이 정시 및 추가모집에 지원할 수 없음

바. 총원합격자 발표 기간 중 다른 대학에 총원합격 된 경우 등록을 원하지 않는 대학에 등록포기 의사를 즉시 전달해야 함

**3. 등록금 납부**

가. 예치금 등록

- ① 예치금 고지서는 전주대학교 입학홈페이지(iphak.jj.ac.kr)에서 직접 출력(개별발송하지 않음)
- ② 납부 마감시간까지 본교 지정은행 전국 각 지점에 예치금을 납부하여 등록의사를 표시하여야 하며(등록확인 예치금을 납부한 자는 우리 대학에 등록하겠다는 의사를 표시한 것으로 간주함), 예치금을 납부하지 않을 경우에는 미등록으로 인한 등록포기로 처리함(정시모집 및 추가모집 지원 불가)
- ③ 금액: 추후 입학홈페이지 공지

나. 최종(잔액) 등록

- ① 등록금 고지서는 전주대학교 입학홈페이지(iphak.jj.ac.kr)에서 직접 출력(개별발송하지 않음)
- ② 등록확인 예치금을 납부한 자는 추가로 등록금 잔액을 등록금 납부기간 중에 납부하여야 하며, 등록 마감시간까지 등록금 잔액을 납부하지 않을 경우에는 합격과 예치금 등록을 취소하고 불합격 처리함
- ③ 전액장학금(0'원 고지서)을 받는 학생도 등록금 고지서를 수납은행에 가져가 반드시 등록 처리해야함
- ④ 금액: 추후 입학홈페이지 공지 (예치금을 차감한 금액을 고지함)

다. 입금방법 문의처: 전주대학교 재무지원실 (063)220-2152~4

**4. 등록포기 및 등록금 환불**

가. 등록포기 및 환불방법: 우리 대학에 합격하여 등록을 필 한 자로 우리 대학 등록을 포기하고 등록금을 환불 받고자 하는 자

- 2019. 2. 14.(목) 16시까지 환불신청을 완료하여야 함
- 등록금 환불자는 등록을 포기한 것이므로 환불과 동시에 합격과 등록이 취소됨

나. 등록금 환불은 「대학 등록금에 관한 규칙」에 의거하여 처리함

다. 등록포기 및 등록금 환불 신청방법: 온라인 신청(전주대학교 입학홈페이지), 팩스(063-220-2658), 방문 신청 (전주대학교 대학본관 3층 입학지원실)

라. 환불신청 시 제출서류(팩스 및 방문신청)

- ① 등록포기 및 등록금 환불신청서 1부 (소정양식)
  - ② 등록금 납부 영수증 또는 은행입금증
  - ③ 수험생과 보호자의 도장 및 신분증
  - ④ 환불받을 통장사본(신청서에 기재한 통장)
- ※ 온라인 신청의 경우 "환불계좌 인증 및 핸드폰 인증"으로 제출서류 제출은 생략함

**5. 등록 시 유의사항**

가. 모든 수험생은 반드시 1개 대학에만 등록하여야 하며 입학 학기가 같은 2개 이상의 대학(산업대학, 교육대학, 전문대학 포함)에 이중으로 등록할 수 없음

나. 복수지원 및 등록방법 위반자에 대한 조치: 교육부에서는 전형 종료 후 모든 대학 신입생의 지원/합격/등록 현황을 전산 검색하여 금지된 복수지원과 이중등록 사실이 확인되면 합격을 무효로 함

등록금은 모집단위 계열과 교육과정상 실습을 필요로 하는 학과 특성에 따라 상이할 수 있음

1. 전형기간 중 수험생에게 알리는 공지사항이나 합격자 발표 등은 개별 통지하지 않고  
전주대학교 입학홈페이지(iphak.jj.ac.kr)에 게시하므로 수험생은 항상 공지사항에 유의하여야 하며,  
이의 불이행으로 인한 불이익은 수험생의 책임으로 함
2. 수시모집 예비합격 순위를 부여받은 자는 부여받은 순위를 포기할 수 없음(즉, 지원 사실을 포기할 수 없음)
3. 수험생은 고사실에 개인 휴대전화, 무선통신장비 등을 휴대하고 입실하여서는 안 되며, 이를 어기고 입실한 수험생은 부정행위자로 간주함  
 ※ 각종 고사 시 필요한 물품  
 ① 신분증(주민등록증, 학생증 등) ② 수험표(접수증) ③ 흑색필기도구 ④ 실기고사용 도구 및 지참물(실기고사 대상자에 한함)
4. 수험생은 고사시작 20분전에 고사실에 입실하여야 함
5. 면접고사 시 수험생은 지원자 성명, 출신고교, 부모(친인척 포함)의 실명을 포함한 사회적·경제적 지위(직종명, 직업명, 직장명, 직위명 등)를 암시하는 내용을 답변에 포함할 경우 평가에 불이익을 받을 수 있음
6. 신체검사는 별도로 실시하지 않으나 색맹, 색약 등 신체에 이상이 있는 자는 대학 재학 중 실험실습이나 졸업 후 전공분야 진출에 불이익을 받을 수 있으므로 지원학과 선택에 신중을 기하여야 하며, 이에 대한 문제 발생 시에는 지원자가 감수하여야 함
7. 입학원서 및 제출서류의 입력(작성)오류, 기재사항 누락, 판독불능, 미제출 등으로 인한 불이익은 모두 수험생의 책임이므로 모든 제출서류는 빠짐없이 제출하고 작성에 신중을 기하여 작성하여야 함
8. 원서작성 시 지원자 주소 및 전형기간 중 연락처는 정확하게 기재하여야 하며, 수험기간 중 입학원서에 기재한 연락장소가 변경되었거나 또는 장기간 출타할 경우에는 우리 대학 입학지원실로 변경된 사실을 통지하여 항상 연락이 가능하도록 특별히 유의하여야 함(연락두절로 인해 발생한 불이익은 수험생이 감수하여야 함)
9. 우리 대학에 입학한 자는 본교의 설립목적과 기독교 이념으로 설강된 채플과 성경과목을 반드시 이수하여야 함
10. 신입생은 1학기에 한해서 군입대, 질병 이외에는 휴학을 허가하지 않음
11. 개인별 입학성적은 학사관리 목적 이외에는 일체 공개하지 않음
12. 수험생이 입학원서를 접수하면, 입학원서에 기재된 수험생의 개인정보에 관한 모든 사항에 대하여 본교의 교육목적 달성 및 입학관리, 학사관리, 홍보 등의 목적으로 사용하는 것에 대하여 동의한 것으로 간주함
13. 지원자의 대학수학능력시험 성적은 우리 대학 장학생 선발을 위해 활용됨
14. 지원자의 대학수학능력시험 성적은 우리 대학 입시분석 통계자료로 활용할 수 있음
15. 아래의 부정한 방법으로 합격 또는 입학한 사실이 확인될 경우에는 입학 전후에 관계없이 합격을 취소하거나 입학의 허가를 취소할 수 있음  
 가. 지원 자격에 결격사유가 있는 자  
 나. 지원서 및 첨부 서류를 위조, 변조 및 표절하거나, 허위 사실 또는 기재 금지사항이 포함된 자료를 제출하여 합격한 자  
 다. 복수지원 및 이중등록 금지원칙 등 지원 및 등록방법을 위반한 자  
 라. 평가자 사전 접촉 등 부정한 방법으로 전형과정에 참여하거나 이에 협조하여 공정한 학생 선발 업무를 방해한 경우  
 마. 기타 부정한 방법으로 합격한 경우
16. 제출된 서류는 일절 반환하지 않음. 중요한 서류는 반드시 복사하여 해당 출신고교 또는 우리대학 입학지원실에서 원본대조 확인을 받아서 제출하여야 함
17. 기타 본 요강에 명시되지 아니한 사항은 고등교육 관련 법령 및 우리 대학에서 별도로 정한 대학입학전형관리지침이나 대학입학전형관리기준에 의하여 처리함



## 기타 유의사항

- 64 복수지원 및 이중등록 관련 유의사항
- 65 학교소개 및 교육특성 안내
- 76 2018학년도 수시모집 입시결과  
(2017학년도 포함)

## ① 복수지원 허용범위

- 수시모집 대학에 있어서는 전형기간이 같아도 최대 6개 전형 이내에서 복수지원이 가능함  
(단, 산업대학·전문대학은 제한 없이 복수지원 가능)

※ 해당 대학에서 금지하고 있지 않을 경우 동일 대학 내 복수지원 가능

## ② 복수지원 금지사항

- 수시모집 대학(산업대학, 교육대학, 전문대학 포함) 합격자(최초 합격자 및 충원(추가)합격자 포함)는 등록 여부와 관계 없이 “정시모집 및 추가모집”에 지원 불가
- 대학(교육대학 포함, 산업대학·전문대학 제외)은 수시모집의 모든 전형에서 6개 전형을 초과하여 지원한자에 대해서는 접수를 인정하지 않음  
(6회를 초과하여 원서를 접수한 경우 원서접수 시간 순서상 6회 이후 접수는 반드시 취소하여야 하며, 위반한 경우 입학이 무효됨)
- 전문대학 수시모집 합격자는 다른 모집 시기에 실시하는 대학·산업대학·교육대학 또는 전문대학의 모집에 지원할 수 없으며, 대학·산업대학 및 교육대학의 수시모집에 합격한 자도 전문대학이 실시하는 다른 모집 시기에 지원할 수 없음
- 산업대학 수시모집 합격자는 다른 모집 시기에 실시하는 대학·산업대학·교육대학 또는 전문대학의 모집에 지원할 수 없으며, 대학·교육대학 및 전문대학의 수시모집에 합격한 자도 산업대학이 실시하는 다른 모집 시기에 지원할 수 없음

## ③ 이중등록 금지

- 모집 시기별로 지원하여 입학할 학기가 같은 2개 이상의 대학(산업대학·교육대학·전문대학 포함)에 합격한 자는 하나의 대학에만 등록(등록 확인 예치금 납부 포함)하여야 하며, 위반한 경우 지원 위반자로 처리하여 합격사실을 취소할 수 있음

## ④ 수시모집 합격자 등록

- 수시모집 2개 이상의 대학에 합격한 자는 수시모집 등록기간 내에 1개 대학에만 등록해야 함  
(등록이란 문서 등록 또는 등록 확인 예치금을 납부한 상태를 의미함)
- 수시모집 예치금 납부에 있어 다수의 대학에 예치금을 납부하는 수험생은 지원 위반자로 처리하여 합격사실을 취소할 수 있으며, 정시모집 및 추가모집에 지원할 수 없음
- 수시모집에 합격한 대학에 이미 등록한 자가 타 대학의 수시모집에 충원 합격하여 그 대학에 등록하고자 할 경우 선 등록한 대학을 포기한 후, 충원합격 대학에 등록하는 것을 원칙으로 함

※ 수시모집 합격자가 충원합격자 발표기간 중 다른 대학의 충원합격 통보를 받은 경우 합격자는 등록을 원하지 않는 대학에 등록 포기 의사를 즉시 전달하여야 함

※ 입학사정에 사용된 전형 자료에 주요사항이 누락되거나 허위나 부정이 있다고 판단되는 경우에는 입학 취소를 할 수 있음  
- 입학이 취소되는 경우 해당자가 납부한 등록금은 반환하지 아니 함(단, 등록금을 납부한 학기가 종료되지 않은 경우에는 「대학 등록금에 관한 규칙」별표의 반환기준에 따라 반환함)

※ 대학별 입학 전형이 종료된 후, 복수지원 위반 사실이 전산자료 검색을 통해 확인될 경우 입학을 무효로 함



## 학생생활관(기숙사)

### ① 시설개요

구분	스타타워	스타홈	스타빌	스타누리	비고
규모	지하1층, 지상18층	지상 4층	지하1층, 지상 5층	지상 3층	-
실구성	1,2,4인실	2인실	2인실	4인실	-
실수	448실	149실	295실	28실	916실
수용인원	969명	298명	590명	112명	1,969명
부대시설	편의점, 카페, 식당, 세탁실, 빨래방, 다목적실, 세미나실, 독서실 등				

### ② 모집단위 및 기간

모집단위	기간	비고
연간 입사단위	51주(3월초 ~ 다음년도 2월 3주차)	학사일정에 따라 변동이 있을 수 있음
반기 입사단위	25주(학기 초 ~ 방학 종료 1주일 전)	
학기 입사단위	16주(학기 초 ~ 방학 시작일 전)	

### ③ 입사자 선발기준

- 신입생: 거주지 지역 제한 없이 선발함(단, 신청자가 많을 시 거주지 거리에 따라 선발)
- 신입생(2학기), 재학생: 거주지 지역 제한 없이 선발함(단, 신청자가 많을 시 성적 및 거주지 거리에 따라 선발)

### ④ 신청방법

- 온라인 신청 : 학생생활관 홈페이지(startower.jj.ac.kr)

### ⑤ 모집공고 및 신청기간

- 추후 학생생활관 홈페이지 참조

### ⑥ 문의처

- 스타타워 운영사무실 : Tel. 063)239-5500 ~ 5 Fax. 063)239-5506
- 스타빌, 스타홈 운영사무실 : Tel. 063)239-5520 ~ 2 Fax. 063)239-5524
- 스타누리 운영사무실 : Tel. 063)239-5523 Fax. 063)239-5524

## 통학버스 운행

우리 대학에서는 시내·외 지역 거주 학생들의 등·하교 편의를 위하여 통학버스를 운행하고 있으며, 운행 횟수나 지역은 이용 상황에 따라 추가되거나 운행하지 않을 수도 있음

### ① 전북지역

운행지역	운행비	운행지역	운행비
전주시내	120,000원	김제	280,000원
정읍	370,000원	군산	450,000원
		익산	310,000원

※ 운행지역 및 운행비는 2018학년도 1학기 금액임

### ② 서울지역

구분	출발시간			비고
전주대(정문) ⇨ 서울(남부터미널)	08:00 09:10 10:20 11:30	12:40 13:40 14:40 15:40	17:00 17:40 18:20 19:30	<ul style="list-style-type: none"> <li>• 1일 왕복 12회 운행</li> <li>• 토요일, 일요일 포함</li> <li>• 소요시간: 2시간 30분</li> <li>※ 출발시간은 변동될 수 있음</li> </ul>
서울(남부터미널) ⇨ 전주대(정문)	06:20 07:35 09:10 10:50	12:20 13:30 14:35 15:35	16:35 17:35 18:35 19:40	

☎ 문의전화: 전주대학교(063-220-2480) / 전북고속(063-272-0109) / 호남고속(063-211-7852)

## 전주대학교 해외 파견 프로그램

우리 대학에서는 외국대학 및 교육기관에서의 장단기 언어연수, 현장학습, 교환학생, 복수학위, 해외탐방 등의 프로그램을 통하여 1인 1개 이상의 전문적인 외국어 능력을 배양시켜 개인의 발전과 취업은 물론, 세계에 공헌할 수 있는 글로벌 인재를 양성하고자 다음과 같이 해외파견 프로그램을 운영하고 있음

### ① 해외 단기 어학연수 파견 프로그램

\* 연간 파견인원: 80명 내외

국가	대학명	파견기간	장학금	학점인정
일본	구루메대학	2주 이내(하계방학)	100만원	2학점
중국	동북사범대학	4주 이내(하계방학)	경비의 50%	2학점
	북경수도경제무역대학	6주 이내(동계방학)	경비의 50%	3학점
필리핀	De La Salle University-Dasmariñas	6주 내외(동계·하계 방학)	200만원	3학점
캐나다	Seneca College	8주 이내(동계·하계 방학)	300만원	3학점

※ 상기 단기 어학연수 파견대학, 파견인원 및 장학금 등은 본교 사정에 따라 변동될 수 있음

## ② 해외 자매대학 교환학생 프로그램

\* 연간 파견인원 : 40명 내외

국가	대학명	파견기간	장학금	학점인정
중국	중남대학, 상해대학 등 10여개 대학	1개 학기 또는 2개 학기	100만원 /학기	자유선택 과목 학점인정 • 1학기: 최대 18학점 • 1년: 최대 36학점
일본	국립에히메대학, 구루메대학 삿포로대학, 야마나시에이와대학 카나가와대학			
미국	Campbellsville University		300만원 /학기	
캐나다	Seneca College			

※ 상기 파견대학 및 파견인원은 본교 사정에 따라 변동될 수 있음

## ③ 해외 자매대학 복수학위 프로그램

국가	연수대학	프로그램 특징
일본	삿포로대학	수학방법: 전주대 3년, 외국대학 2년 • 전주대학과 외국대학의 학위증서를 복수로 수여받음 • 복수학위 파견기간 전주대학교 1년간 등록금 전액 감면
	야마나시에이와대학	

## ④ 해외탐방 프로그램 (Catch the World)

탐방지역	탐방형태	선발인원	연수기간	지원혜택
<ul style="list-style-type: none"> <li>외교통상부가 지정한 여행 자제, 제한, 금지지역을 제외한 전 지역</li> <li>- 아시아, 아프리카, 중동, 남미지역 우선선발</li> <li>- 캄보디아 NPIC 대학 봉사자 우선선발</li> </ul>	<ul style="list-style-type: none"> <li>• 팀별(3~4명), 해외봉사 (개인 및 팀별)</li> </ul>	<ul style="list-style-type: none"> <li>• 팀별탐방 20팀 내외 100~120명 (지원현황에 따라 탄력적 조정)</li> </ul>	<ul style="list-style-type: none"> <li>• 하계방학 중 실시: 팀별 탐방(10일 이상), 해외봉사(20일 이상)</li> </ul>	<ul style="list-style-type: none"> <li>• 탐방 대륙별 일정금액 (할인 왕복 항공료 정도) + 여행자 보험</li> </ul>

## 주요 학사제도

### ① 전과 제도

- 전과는 입학정원의 20% 범위 안에서 2학년 때 부터 신청할 수 있으며, 전과 선발전형 합격자에 한하여 재학 중 1회에 한하여 허용됨 (단, 사범대학 및 간호학과, 물리치료학과, 방사선학과, 보건관리학과, 작업치료 학과는 여석이 있을 경우에만 2학년 전과가 가능)

### ② 복수전공

- 주전공 이외에 타 전공에서 요구하는 조건을 충족시킬 경우 복수 학위를 취득할 수 있음 (단, 보건계열학과(간호학과, 물리치료학과, 방사선학과, 보건관리학과, 작업치료학과)는 복수전공 불가)

### ③ 연계전공

- 복수전공의 일종으로 학과 내 또는 학과 간 2개 이상의 전공이 연계하여 새로운 전공을 개설하고, 교과과정을 구성하여 이를 이수할 수 있도록 함

### ④ 야간 교육과정 이수제도

- 취업이나 창업으로 인해 주간에 학업을 진행하기 어려운 학생이 야간 개설 강자를 수강하여 졸업 학점 이수가 가능하게 하고자 함 (해당학과: 경영학과)

### ⑤ 수강취소 및 재수강 제도

- 수강취소는 당해 학기의 수강 과목에 대하여 소정 기일 이내에 자율적으로 수강취소를 선택할 수 있게 하는 제도이며, 재수강은 이전 학기에 이수한 과목을 다시 수강하여 자신의 성적 관리를 용이하게 하는 제도임

### ⑥ 사회봉사활동 학점 인정

- 우리대학의 설립목적 구현을 위하여 기독교 이념인 사랑과 봉사정신을 함양시킬 수 있도록 3학점 이내(학기별 1학점 한도)에서 사회봉사활동을 학점으로 인정함

### ⑦ 5년제 학·석사 연계과정

- 우리대학 내에서 학사학위 과정과 대학원의 석사학위 과정을 상호 연계하여 5년 안에 마칠 수 있도록 하는 과정으로서, 과정 이수 시 학사학위와 석사학위를 동시에 취득할 수 있음

### ⑧ 조기졸업

- 6학기 이상 등록을 마친 학생 중 조기졸업 신청요건을 충족한 학생은 당해 학기초(2주 이내)에 조기졸업을 신청할 수 있으며, 조기졸업요건이 충족되면 조기졸업이 가능함. 최대 2학기를 단축할 수 있는 제도임

## 진로탐색 및 취업지원 프로그램

우리대학에서는 '진로계획수립', '경력개발', '취업실전' 등 단계별 슈퍼스타를 키우기 위해 진로 및 취업프로그램을 운영함으로써 최고 수준의 취업지원 체제를 구축하고 있음. 각종 취업관련 자료를 비치하고 다양한 정보제공과 취업홍보, 상담 등을 통하여 재학생, 졸업생들의 취업알선 및 진로설정을 위해 노력하고 있음

단계		주요활동	운영 프로그램
STEP1	MIND	자신에 대한 이해 직업세계 이해 직업목표 설정 진로준비 계획 수립	<ul style="list-style-type: none"> <li>진로 및 취업 전문 컨설팅</li> <li>취업특강, 취업박람회, 선배와의 대화</li> <li>전공기반 진로캠프</li> <li>청년충직업지도프로그램(CAP+)</li> <li>씩수(씩을 튀우는 슈퍼스타, 자체개발 진로 프로그램)</li> <li>꿈수(꿈을 키우는 슈퍼스타, 자체개발 진로 프로그램)</li> <li>땀수(땀으로 성장하는 슈퍼스타, 자체개발 진로 프로그램)</li> </ul>
STEP2	BASIC SKILL	취업정보 습득 취업기초 스킬 훈련 기업체험	<ul style="list-style-type: none"> <li>전공기반 취업캠프</li> <li>취업 정규교과목(대학생활과 경력관리, 지역기업의 이해 등)</li> <li>재학생 직무 체험</li> </ul>
STEP3	COMPETENCY	취업역량 증진 각종 자격증 준비 직무능력 개발	<ul style="list-style-type: none"> <li>취업역량 프로그램 (면접성공 노하우, 비즈니스 매너과정, 스피치 완성반 등)</li> <li>자격증 취득반(컴퓨터활용능력, 포토샵 및 일러스트레이터 등)</li> <li>직무역량 프로그램(ACE프로그램)</li> </ul>
STEP4	STAR	채용정보 수집 및 구직준비 취업스터디 및 고시반 장기컨설팅 취업지원 해외취업지원	<ul style="list-style-type: none"> <li>취업동아리</li> <li>STAR고시반</li> <li>BEStar(이랜드 취업 연계형 과정)</li> <li>취업 경진대회(도전 JJ수퍼스타, 이력서&amp;자기소개서 콘테스트 등)</li> <li>재학생 장기 컨설팅 프로그램(starKING)</li> <li>이력서 및 자기소개서 클리닉&amp;면접 컨설팅</li> <li>Let's Go! 해외취업(해외취업 설명회, 글로벌 마인드 및 어학 교육 등)</li> <li>취업 및 인턴 추천</li> </ul>

### ① StarT Program: 포인트 장학금으로 누리는 개인경력관리 프로그램

- "Superstar" 즉 사회적으로 인정받는 건실한 전문인을 육성하기 위한 특성화 진로교육 프로그램으로, 학생들의 도전정신(challenge), 능력개발(competence), 공동체의식(community)을 함양하기 위하여 교내·외 활동의 참여 정도 및 성과에 따라 인증 포인트(certification point : CP)와 장학 포인트(scholarship point : SP)를 부여하고, 개인별 합산 점수에 따라 인증서 수여, 국내·외 연수 기회 부여, 장학금 지급 등 다양한 특전을 부여함
- StarT Program은 자기 주도적이며, 체계적인 커리어 개발 프로그램임
- 연 7,000여명이 참여하고 있으며 재학생 누구나 포인트를 취득할 수 있음
- 국내 최초로 개발된 수요자 중심의 장학 프로그램으로 학사지도사(CA)가 개별지도·관리

### ② Rising STAR: 외국어 능력 신장 프로그램

- 학생들의 외국어 성적의 향상 정도를 통해 평가하여 장학금을 지급함으로써 외국어성적 및 커리어 관리에 동기를 부여함

### ③ 학생 진로·취업 상담: 취업상담전문가를 통한 진로·취업 상담

- 학사지도사(CA): 각 단과대학에 위치한 진로 및 대학생활 관련 전문 상담사들로서, 학생이 원하는 시간에 1:1 밀착 상담 가능한 인력과 시스템을 구축하고 있음
- 취업상담 컨설턴트: 취업지원실에 상주하고 있는 취업 전문 상담가로서, 학생들이 취업에 성공할 수 있도록 도움을 주는 것을 목표로 하고 있음

### ④ 진로설계 프로그램: 효과적인 진로지도 프로그램

- 저학년 진로지도 프로그램인 씹수(씩을 튀우는 슈퍼스타), 꿈수(꿈을 키우는 슈퍼스타), 땀수(땀으로 성장하는 슈퍼스타), CAP+(청년충직업지도 프로그램), 진로캠프, 진로교과목 등 다양한 진로 교육 프로그램을 통해 학생들이 조기에 자신의 개성과 꿈을 찾을 수 있도록 지원하고 있음

## 5 취업역량강화 프로그램 : 다양한 프로그램을 통한 성공적인 취업 도모

- 국가직무능력표준(NCS) 교육: NCS 기반 공기업 취업 대비를 위한 교육
- 자기소개서 작성법 교육: 전·현직 인사담당자 및 취업지원관들에 의한 자기소개서 작성법 교육
- 면접 교육: 스피치 완성반과 면접 캠프를 통한 면접 실전 교육
- 취업캠프: 1박 2일 단기간 취업역량강화 합숙 교육
- 취업교과목: 학교 정규 교과목 과정으로 진로 및 취업과 관련한 수업들을 개설 및 운영함
- 여대생커리어개발센터: 여대생 진로개발 및 취업의 질 향상을 위한 교과목, 프로그램 운영
- 자격증 대비반: 각종 시험 및 취업 시 필요한 자격증 취득 교육과정 운영
- 해외취업지원: 해외취업 설명회, 글로벌 어학 교육, 인턴십 지원을 통한 해외취업 역량 강화

## 6 취업동아리·STAR고시반: 같은 취업목표를 가지고 함께 준비하는 취업동아리·고시반

- 취업동아리는 같은 취업목표를 가지고 있는 학생들끼리 자율적으로 팀을 구성하여 함께 공부하고, 취업을 준비하는 동아리로 30개팀 300여명이 활동하고 있음
- 기업체 탐방, 영어공부, 자격증 공부, 면접 스터디 등 학생들 스스로 계획표와 규칙을 만들어 자율적으로 운영
- 동아리별 담임제(매니저) 운영
- 동아리에는 매월 활동비 지급 및 우수동아리 포상 실행
- STAR고시반(대기업 금융기관반): 각종 고시 및 자격증을 준비하는 학생들에게 학습실과 운영경비를 지원

## 7 ACE프로그램(직무교육): 직무역량 강화를 위한 커리큘럼 운영

- BESTar(이랜드 취업 연계형), 마케팅전문가 양성과정, 경영컨설턴트 전문가 양성과정, 항공승무원 전문가 양성과정, 인사관리 전문가 양성과정 등 다양한 직무 교육과정을 통해 현재 취업에 있어서 가장 중요한 '직무교육'을 실제적으로 가르치고 있음

## 8 기업현장체험 프로그램: 직장에 대한 직접적인 체험을 통해 경력 개발 및 직무교육 완성

- 취업·채용 설명회, 취업박람회, 재학생 직무체험 등을 통해 학생들에게 다양한 기업 체험 및 구직 기회 제공

## 9 재학생 장기 컨설팅 프로그램 운영(StarKING)

- 저학년부터 고학년까지 1:1 장기 컨설팅을 통해 진로설정과 취업역량을 강화함으로써 재학생의 취업 경쟁력 제고 및 인재 육성

## 10 다양한 취업 인프라 제공: 취업 솔루션, 취업 WEB 사이트

- 취업 솔루션을 통한 자기소개서 작성법, 면접 가이드, 직무적성검사, 기업별 직무 정보 등 취업과 관련되어 있는 동영상 강의 및 모의 테스트 등의 다양한 서비스 제공
- 취업 WEB 사이트를 통한 취업 비교과 프로그램, 추천채용, 대외활동 등 다양한 취업 정보 제공

## 학군단(ROTC, 학군사관후보생)

- 전주대(제144)학군단은 위풍당당한 「JJ ROTCIAN」을 육성하고 있으며, 2014년 전국 최우수학군단에 선정된 명품 학군단으로 1980년 창단하여 1983년~2018년 까지 1,350명의 장교를 배출한 명문 학군단임
- 학군사관(ROTC)은 대학 재학생 중에서 우수자를 선발 2년간 군사교육을 통해 전공학문은 물론 군사지식을 갖춘 우수한 장교를 양성하는 과정이며 입관 이후에는 다양한 혜택을 받을 수 있음

### ① 지원자격

- 연령: 입관일 기준 만 20~27세인 남·녀
- 대상: 남학생(1, 2 학년), 여학생(2학년) ※ 5년제 학과 2, 3학년
- 선발시험: 1차(필기고사), 2차(면접평가, 체력검정, 신체검사), 3차(신원조회)
- 시기: 원서접수(3월), 필기고사(4월 초), 면접평가/체력검정/신체검사(4월 ~ 6월), 최종합격(8월)

### ② 학생군사교육단 입단 시 혜택

- 대학교 재학 중 성적우수자는 육군 장려금, ROTC 장학금, 학군단 동문회 장학금 등 다양한 장학금이 지급됨
- 다양한 양성 프로그램에 의거 장교후보생의 혜택 및 특전  
※ 전직지답사(전, 후방 주요 전사적지 및 군부대), 인성수련회, 백마무제(ROTC 후보생축제)  
3학년 후보생(국내 전사적지 문화탐방 한라산), 4학년 후보생(해외 전사적지 문화탐방 중국, 주요우방국) 방문기회 제공
- 2년간의 사관후보생 생활을 거쳐 명예로운 장교로(소위) 입관하게 됨(장교복무중 최 단기 복무)  
※ 입관 후에는 공무원(7급)의 안정된 직장과 급여지급 및 20년 이상 복무시 군인연금 혜택 등, 다양한 복지 혜택

### ③ 문의처(모집안내): 전주대학교 학군단 (063)220-2472, 2474, 2492

여성 ROTC후보생 지원 및 합격을 위해 지원자 대상 개별지도 및 동아리 운영

## 대학 간 학점교류 안내

대학 간 학술교류란 우리 대학 학생과 교류대학 학생이 상호 소속대학에 등록을 한 후, 상대 대학에서 수강신청을 하고 교육과정을 이수하여 학점을 취득하는 제도임

### ① 전주대 ↔ 고려대 학점교류

- 지원자격: 3학년 이상으로 4학기 이상 수료자(65학점 이상)로 직전 학기까지 총 평점평균 3.0 이상인자(단, 졸업예정자는 불가)
- 수학기간
  - 정규학기: 2개 학기 이내에서 가능
  - 계절학기: 제한하지 않음
- 취득학점범위: 최대 19학점까지 가능하며 교류대학에서 수강신청학점 제한 가능

### ② 전주대 ↔ 연세대 학점교류

- 지원자격: 3학년 이상으로 4학기 이상 수료자(65학점 이상)로 직전 학기까지 총 평점평균 3.0 이상인자(단, 졸업예정자는 불가)
- 수학기간
  - 정규학기: 2개 학기 이내에서 가능
  - 계절학기: 제한하지 않음
- 취득학점범위: 최대 19학점까지 가능하며 교류대학에서 수강신청학점 제한 가능

### ③ 전주대 ↔ 제주대 학점교류

- 지원자격: 2학년 이상으로 2학기 이상 수료자(33학점 이상)로 직전 학기까지 총 평점 평균 3.0 이상인 자(단, 졸업예정자는 불가)
- 수학기간
  - 정규학기: 4개 학기 이내에서 가능
- 취득학점범위: 최대 19학점까지 가능하며 교류대학에서 수강신청학점 제한 가능

### ④ 전주대 ↔ 전주비전대학교, 한일장신대학교 학술교류

- 지원자격: 2학기 이상 이수한 자로서 직전학기까지의 총 평점평균이 3.0이상인 자(단, 졸업예정자는 불가)
- 수학기간
  - 정규학기: 2개 학기 이내에서 가능
- 취득학점범위: 최대 19학점까지 가능하며 교류대학에서 수강신청학점 제한 가능

### ⑤ 전주대 ↔ 한국지역대학연합 학점교류

- 대상대학: 한국지역대학연합 회원대학
  - ※ 한국지역대학연합: 전주대, 경남대, 계명대, 관동대, 아주대, 울산대, 한남대, 호남대 등 서울 이외의 각 지역에 소재하는 8개 대학이 상호 발전을 위하여 구성한 협의체
- 지원자격: 2학년 이상으로 2학기 이상 수료자(33학점 이상)로 직전 학기까지 총 평점평균 3.0 이상인 자(단, 졸업예정자는 불가)
- 수학기간
  - 정규학기: 4개 학기 이내에서 가능
- 취득학점범위: 최대 19학점까지 가능하며 교류대학에서 수강신청학점 제한 가능

### ⑥ 전주대 ↔ 우석대 학점교류

- 지원자격: 2학년 이상으로 2학기 이상 수료자(33학점 이상)로 직전 학기까지 총 평점평균 3.0 이상인 자(단, 졸업예정자는 불가)
- 수학기간
  - 정규학기: 4개 학기 이내에서 가능
- 취득학점범위: 최대 19학점까지 가능하며 교류대학에서 수강신청학점 제한 가능



## 교직이수 안내

사범대학 전체학과 및 비사범계열 학과로서 교직과정이 개설되어 있는 다음의 학과에서 교직과정을 이수하면 교원자격증을 취득할 수 있음

대학	학과명	표시과목	자격종별
인문대학	역사문화콘텐츠학과	역사	중등학교 정교사(2급)
	영미언어문화학과	영어	
	일본언어문화학과	일본어	
	중국어중국학과	중국어	
	한국어문학과	국어	
사회과학대학	법학과	일반사회	사서교사(2급)  전문상담교사(2급)
	문헌정보학과	사서교사	
	상담심리학과	전문상담교사	
문화관광대학	관광경영학과	관광	중등학교 정교사(2급)
	한식조리학과	조리	
사범대학	가정교육과	가정	중등학교 정교사(2급)  특수학교교사(2급)
	과학교육과	물리/화학	
	국어교육과	국어	
	수학교육과	수학	
	영어교육과	영어	
	중등특수교육과	특수교사	
	한문교육과	한문	
문화융합대학	공연엔터테인먼트학과	연극영화	중등학교 정교사(2급)
	음악학과	음악	

※ 2018학년도 기준으로 2019학년도 교직과정 설치여부는 교육부 승인사항이 변경되는 경우 조정될 수도 있음

☎ 교직이수 문의: 사범대학 교직지원부(063-220-3227)

## 신입생 장학금

종별	선발기준	지급내역
전체수석 장학금 (정시)	<ul style="list-style-type: none"> <li>수퍼스타 1종 해당자 중 성적이 가장 우수한 자</li> </ul>	<ul style="list-style-type: none"> <li>4년간 수업료 전액 감면</li> <li>연간 도서비 600만원 지급 (50만원씩 월별 지급)</li> <li>매학기 학업장려비 50만원 지급</li> </ul>
수퍼스타(1종) 장학금 (5명)	<ul style="list-style-type: none"> <li>대학수학능력시험 성적 중 국어, 수학, 영어 과목 3개 영역 등급의 합이 4등급 이내인 자 중에서 전형종합성적순으로 선발</li> <li>모집단위별(학과) 입학정원 10% 이내</li> </ul>	<ul style="list-style-type: none"> <li>4년간 수업료 전액 감면</li> <li>연간 도서비 480만원 지급 (40만원씩 월별 지급)</li> <li>매학기 학업장려비 50만원 지급</li> </ul>
수퍼스타(2종) 장학금 (10명)	<ul style="list-style-type: none"> <li>대학수학능력시험 성적 중 국어, 수학, 영어 과목 3개 영역 등급의 합이 5등급 이내인 자 중에서 전형종합성적순으로 선발</li> <li>모집단위별(학과) 입학정원 10% 이내</li> </ul>	<ul style="list-style-type: none"> <li>2년간 수업료 전액 감면</li> <li>연간 도서비 240만원 지급 (20만원씩 월별 지급)</li> <li>매학기 학업장려비 50만원 지급</li> </ul>
수퍼스타(3종) 장학금 (20명)	<ul style="list-style-type: none"> <li>대학수학능력시험 성적 중 국어, 수학, 영어 과목 3개 영역 등급의 합이 6등급 이내인 자 중에서 전형종합성적순으로 선발</li> <li>모집단위별(학과) 입학정원 10% 이내</li> </ul>	<ul style="list-style-type: none"> <li>입학학기 수업료 전액 감면</li> </ul>
단과대학 수석장학금	<ul style="list-style-type: none"> <li>단과대학별 수학능력시험 반영영역 백분위 성적이 총점이 1위인 자</li> </ul>	<ul style="list-style-type: none"> <li>1년간 수업료 전액 감면(입학금 제외)</li> </ul>
입학성적 우수장학금 (정시)	<ul style="list-style-type: none"> <li>정시모집 일반전형 종합성적순으로 모집단위별(학과) 최대 5%내에 선발</li> </ul>	<ul style="list-style-type: none"> <li>입학학기 수업료의 50% 감면</li> </ul>
입학성적 우수장학금 (수시)	<ul style="list-style-type: none"> <li>수시모집 일반전형 합격한 학생 중 전형유형별 전형종합성적순으로 선발</li> </ul>	<ul style="list-style-type: none"> <li>입학금 감면</li> </ul>
고른기회입학 전형 장학금(수시)	<ul style="list-style-type: none"> <li>수시모집에서 아래 특별전형으로 합격한 자</li> <li>※ 해당 전형: 고른기회대상자, 농어촌학생, 특성화고교졸업자, 특성화고 등을 졸업한 재직자, 장애인 등 대상자전형</li> </ul>	<ul style="list-style-type: none"> <li>입학금 감면</li> </ul>
경연대회장학금	<ul style="list-style-type: none"> <li>본교에서 주최하는 전국 고교 미술·음악 경연대회 입상자가 우리대학에 신(편)입한 경우</li> </ul>	<ul style="list-style-type: none"> <li>전체대상: 입학금 및 4년간 수업료 전액 감면</li> <li>분야별 최우수(1등): 입학금과 1년간 수업료 전액 감면</li> </ul>
학생부종합전형 장학금 (일반학생전형)	<ul style="list-style-type: none"> <li>해당 전형 합격생 중 학생부종합전형 운영위원회에서 추천하는 학생 A등급(8명)</li> </ul>	<ul style="list-style-type: none"> <li>입학학기 수업료 전액 감면</li> </ul>
	<ul style="list-style-type: none"> <li>해당 전형 합격생 중 학생부종합전형 운영위원회에서 추천하는 학생 B등급(40명)</li> </ul>	<ul style="list-style-type: none"> <li>입학금 감면</li> </ul>
특수환경지원장학금	<ul style="list-style-type: none"> <li>아동복지시설에서 재원한 사실이 있는 자, 부모가 모두 사망하거나 가출·행방불명인 자, 한부모가정의 부 또는 모가 교도소 수용중인 자[해당증빙서류 및 주민등록(호적)등본 제출]</li> </ul>	<ul style="list-style-type: none"> <li>수업료의 60% 감면</li> <li>학기당 생활비 50만원 지원</li> </ul>
보훈장학금	<ul style="list-style-type: none"> <li>국가 보훈법이 정하는 국가유공자 및 그 자녀</li> </ul>	<ul style="list-style-type: none"> <li>입학금과 4년간 수업료 전액 감면</li> </ul>
창업인재전형 장학금	<ul style="list-style-type: none"> <li>창업인재전형으로 합격한 자 중 창업캠프(오리엔테이션) 참석자</li> </ul>	<ul style="list-style-type: none"> <li>창업장학금 100만원 지급</li> </ul>
나눔장학금	<ul style="list-style-type: none"> <li>국가장학금을 신청 선발된 자에게 소득분위(0~4분위)에 따라 차등지급</li> </ul>	<ul style="list-style-type: none"> <li>기초생활 수급자는 국가장학금 1유형을 제외한 수업료 전액</li> </ul>
다문화장학금	<ul style="list-style-type: none"> <li>다문화가정의 이주민 또는 자녀로 우리대학에 신(편)입한 자</li> </ul>	<ul style="list-style-type: none"> <li>매학기 수업료 50만원 감면</li> </ul>
장애인자녀 장학금	<ul style="list-style-type: none"> <li>부모의 장애등급이 1, 2급인 자</li> </ul>	<ul style="list-style-type: none"> <li>매학기 수업료 50만원 감면</li> </ul>
장애대학생 장학금	<ul style="list-style-type: none"> <li>장애등급이 1~6급으로서 우리대학에 신(편)입한 자</li> </ul>	<ul style="list-style-type: none"> <li>1급 수업료 전액 감면</li> <li>2급 150만원 · 3급 100만원</li> <li>4~6급 50만원</li> </ul>
목회자자녀장학금	<ul style="list-style-type: none"> <li>당국에 등록된 교회의 목회자 자녀로서 선교봉사처장이 추천한 자</li> </ul>	<ul style="list-style-type: none"> <li>매학기 수업료 50만원 감면</li> </ul>
가족장학금	<ul style="list-style-type: none"> <li>부모, 형제, 자매, 배우자 등 2인 이상 재학 중일 때 한 명의 학부생에게 지급</li> </ul>	<ul style="list-style-type: none"> <li>1명 지급, 수업료 40% · 학기중 신청(4월 말경)</li> <li>매학기 신청</li> </ul>

※ 수시모집 지원자 중 대학수학능력시험에 응시하여 장학생선발기준에 해당될 경우 장학금을 받을 수 있음

※ 성적장학금 수급대상자가 미등록하더라도 동장학금은 차순위 자에게 지급하지 않음

※ 장학기준 및 수혜인원은 우리 대학 장학금 지급기준에 의해 지급하며 변동될 수 있음

※ 계속장학생의 경우 다음 학기부터 직전학기 성적이 반영되며, 성적기준 미충족 시 지급하지 않음

## 입시관련업무 담당부서 및 안내 전화

업무명	담당부서	전화번호
신·편입학 업무	입학지원실	(063) 220-2700
학생부종합전형 업무	입학사정팀	(063) 220-3233~7, 3239
등록금 수납	재무지원실	(063) 220-2152~4
장학금, 학자금 용자, 오리엔테이션	학생지원실	(063) 220-2162~4
수강신청, 복수전공, 교직이수	학사지원실	(063) 220-2133~4
교육비 납입증명서, 휴·복학, 증명발급	학생서비스센터	(063) 220-2135~6



# 2018학년도 수시모집 입시결과 (2017학년도 포함)

• 2019학년도 모집 전형 및 학과에 따라서 반영비율이 변경될 수 있으니 **반드시 모집요강을 확인 후** 지원하시기 바람

• **본 자료로 합격여부를 판단할 수 없으며**, 지원 시 참고자료로만 활용하시기 바람

**• 자료 설명**

**최종 등록자:** 합격자 중 등록한 자(추가합격자 포함)

**추가합격 인원**은 모집인원 범위에서 등록포기 및 환불로 인한 추가합격 인원임

• **학생부종합전형**은 학교생활기록부의 모든 내용을 종합적으로 판단하여 평가하므로, 내신 성적만으로 합격 가능여부를 예측할 수 없음

• **성적 산출 방법:** 기본점수 및 실질 반영점수

학생부/수능 반영비율	전형총점	기본점수	실질 반영점수	비고
100%	1,000점	700점	300점	기본점수 70% 반영

## ① 학생부(내신) 석차등급 산출 방법 (학생부종합전형은 해당사항 없음)

• 학기별 석차등급 평균 =  $\frac{\sum(\text{과목별석차등급} \times \text{이수단위})}{\text{이수단위의 합}}$

• 학년별 석차등급 평균 =  $\frac{(\text{1학기 석차등급 평균} + \text{2학기 석차등급 평균})}{2}$

• 전 학년 석차등급 평균 =  $(\text{1학년 석차등급 평균} \times 30\%) + (\text{2학년 석차등급 평균} \times 40\%) + (\text{3학년 석차등급 평균} \times 30\%)$

## ② 학생부종합전형 서류평가 기준

평가영역	평가요소	평가내용
인성	학교생활충실성	• 학교생활 내에서 규칙 준수 여부 • 타인의 모범이 되는 행동 특성
	사회성 및 봉사성	• 공동체를 생각하고 협력하는 모습 • 타인을 배려하고 나눔을 실천하는 모습 • 모임을 이끌거나 갈등을 해결하는 모습
적성	학업성취능력	• 전공교과 관련 과목 이수 여부 • 학년별 학업 성취도 및 성적 추이
	학업수행능력	• 학습 태도 및 수업 참여도 • 학습관리 능력과 학업수행 능력
	전공적합성	• 참여한 활동 내용과 역할, 참여도, 참여 과정, 배운 점 • 지원 학과와 관련된 활동 및 관련 내용 • 능력 계발을 위한 노력과 성취 수준
잠재력	성장가능성	• 자신의 원하는 바를 적극적으로 탐색하면서 스스로 노력하는 모습 • 자신의 견해와는 다른 것을 인정하고 새로운 관점에 적극적으로 수용하는 자세

※ 평가영역 중 '적성'은 교과 성적을 정량적으로 계산하지 않으며 평가내용을 토대로 정성적으로 평가함

# 2018학년도 수시모집 입시결과

## I. 학생부교과전형 및 실기위주전형

전형 유형 (전형명)	학과	모집 인원	지원자	경쟁률	추가 합격 인원	2018학년도 최종등록자 기준				2017학년도 최종등록자 기준			
						평균	80% CUT	최저	전형요소	평균	80% CUT	최저	전형요소
학생부 교과  [일반 학생 전형]	경배와찬양학과	25	46	1.84:1	6	5.8	7.0	7.9	학생부60%+ 신앙문답40%	6.0	7.7	8.8	학생부60%+ 신앙문답40%
	역사문화콘텐츠학과	24	112	4.67:1	68	4.3	4.9	5.2		4.5	5.0	5.3	
	영미언어문화학과	20	84	4.20:1	43	4.9	5.6	6.1		5.1	5.9	6.5	
	일본언어문화학과	20	116	5.80:1	50	4.7	5.2	5.6		4.8	5.3	5.7	
	중국어중국학과	19	113	5.95:1	48	4.8	5.4	5.8		5.4	6.0	6.4	
	한국어문학과	24	76	3.17:1	52	5.9	7.3	8.2		5.3	6.2	6.7	
	경찰학과	24	143	5.96:1	36	3.1	3.6	3.9		2.9	3.3	3.5	
	문헌정보학과	23	112	4.87:1	73	4.5	5.1	5.6		4.4	4.8	5.1	
	법학과	26	133	5.12:1	50	4.9	5.3	5.6		5.1	5.7	6.0	
	사회복지학과	27	180	6.67:1	57	3.9	4.4	4.8		4.3	4.5	4.6	
	상담심리학과	20	129	6.45:1	41	3.4	3.8	4.0	3.3	3.8	4.1		
	행정학과	23	121	5.26:1	55	4.2	4.6	4.9	4.8	5.2	5.4		
	경영학과	68	390	5.74:1	187	5.2	5.8	6.2	5.3	6.0	6.5		
	경제학과	17	101	5.94:1	48	5.7	6.1	6.4	학생부 100%	6.0	6.3	6.5	학생부 100%
	금융보험학과	30	89	2.97:1	57	5.2	6.8	7.9		5.0	5.6	6.0	
	물류무역학과	38	120	3.16:1	81	5.8	7.3	8.3		5.4	5.8	6.1	
	부동산학과	25	96	3.84:1	37	5.8	6.5	7.0		5.5	6.3	6.8	
	회계세무학과	33	117	3.55:1	63	4.7	5.5	6.0		4.5	5.1	5.5	
	간호학과	19	347	18.26:1	60	3.0	3.2	3.3		3.2	3.5	3.6	
	물리치료학과	21	335	15.95:1	22	3.8	3.9	4.0		4.2	4.4	4.6	
	방사선학과	13	94	7.23:1	40	4.2	4.6	4.9		3.9	4.3	4.7	
	보건관리학과	17	94	5.53:1	46	4.9	5.2	5.4		4.2	4.8	5.1	
	작업치료학과	21	225	10.71:1	62	4.4	4.7	5.0		4.6	5.2	5.5	
	바이오기능성식품학과	15	79	5.27:1	54	5.3	5.7	5.9	5.0	5.4	5.6		
	재활학과	14	71	5.07:1	19	4.5	4.9	5.1	4.6	5.0	5.4		
	환경생명과학과	21	126	6.00:1	36	5.2	5.4	5.5	5.5	5.8	6.0		

전형 유형 (전형명)	학과	모집 인원	지원자	경쟁률	추가 합격 인원	2018학년도 최종등록자 기준				2017학년도 최종등록자 기준			
						평균	80% CUT	최저	전형요소	평균	80% CUT	최저	전형요소
학생부 교과 [일반 학생 전형]	운동처방학과	14	92	6.57:1	12	5.1	6.0	6.6	학생부 60% + 면접 40%	4.5	5.5	6.2	학생부 60% + 면접 40%
	건축공학과	26	108	4.15:1	58	5.3	5.9	6.2	학생부 100%	5.0	5.5	5.8	학생부 100%
	건축학과(5년제)	26	206	7.92:1	71	4.8	5.2	5.4		5.3	5.6	5.9	
	기계시스템공학과	22	160	7.27:1	53	4.7	5.1	5.3		4.8	5.5	6.0	
	기계자동차공학과	22	108	4.91:1	60	4.9	5.5	5.9		4.5	4.9	5.1	
	산업공학과	24	174	7.25:1	69	5.9	6.2	6.5		6.0	6.5	6.8	
	소방안전공학과	26	178	6.85:1	60	4.6	4.9	5.2		4.5	5.1	5.4	
	전기전자공학과	23	166	7.22:1	68	4.3	4.7	4.9		4.4	4.7	4.9	
	정보통신공학과	23	98	4.26:1	61	5.4	6.3	6.9		5.1	5.5	5.8	
	컴퓨터공학과	34	327	9.62:1	70	4.8	5.2	5.4		5.4	6.3	6.8	
	탄소나노신소재공학과	23	91	3.96:1	45	4.6	5.3	5.8		4.6	5.0	5.2	
	토목환경공학과	27	134	4.96:1	96	5.9	6.7	7.2		5.6	6.1	6.5	
	게임콘텐츠학과	34	169	4.97:1	47	4.8	5.3	5.5		4.7	5.4	5.8	
	스마트미디어학과	38	199	5.24:1	84	5.6	6.1	6.5		5.9	6.4	6.7	
	경기지도 학과	축구								6.1	7.5	8.4	학생부 60% + 면접 40%
		태권도								6.5	6.8	7.0	
	공연방송연기학과	20	103	5.15:1	13	5.0	6.1	6.8	학생부 60% + 면접 40%	5.2	6.4	7.2	학생부 60% + 면접 40%
	산업디자인학과	15	87	5.8:1	9	5.7	6.7	7.3		5.6	6.4	7.0	
	시각디자인학과	25	127	5.08:1	24	5.2	6.3	7.0		5.0	6.2	7.0	
	영화방송학과	21	113	5.38:1	29	4.5	4.9	5.1	학생부 100%	4.7	5.0	5.1	학생부 100%
	예술심리치료학과	12	50	4.17:1	15	3.9	4.6	5.0		4.1	4.4	4.5	
	관광경영학과	23	166	7.22:1	58	4.3	4.6	4.8		4.3	4.9	5.2	
	외식산업학과	27	113	4.19:1	39	5.0	5.6	5.9		4.3	5.1	5.6	
	호텔경영학과	14	128	9.14:1	44	3.6	3.9	4.1		3.8	4.1	4.3	
	패션산업학과	19	96	5.05:1	35	4.9	5.5	5.9		4.7	5.5	6.0	
	한식조리학과	23	191	8.3:1	60	4.3	4.8	5.1		3.8	4.9	5.7	

전형 유형 (전형명)	학과	모집 인원	지원자	경쟁률	추가 합격 인원	2018학년도 최종등록자 기준			2017학년도 최종등록자 기준					
						평균	80% CUT	최저	전형요소	평균	80% CUT	최저	전형요소	
학생부 교과  [일반 학생 전형]	국어교육과	8	45	5.63:1	21	2.4	2.8	3.1	학생부 100%	2.1	2.8	3.3	학생부 100%	
	영어교육과	7	65	9.29:1	13	2.7	2.9	3.1		3.5	4.4	5.0		
	중등특수교육과	11	94	8.55:1	20	3.2	3.7	4.0		3.9	4.7	5.1		
	한문교육과	10	46	4.6:1	25	4.6	4.9	5.2		4.3	5.1	5.6		
	가정교육과	12	39	3.25:1	25	4.3	5.5	6.3		3.7	4.2	4.5		
	과학교육과	12	31	2.58:1	17	3.7	4.5	4.9		3.2	3.5	3.7		
	수학교육과	12	32	2.67:1	20	2.9	4.1	4.9		2.5	2.7	2.9		
실기 위주  [일반 학생 전형]	경기지도 학과	축구	15	146	9.73:1	6	6.3	7.6	8.4	학생부 20%+ 실기 80%				학생부 20%+ 실기 80%
		태권도	5	91	18.2:1	4	7.0	7.5	7.8					
	생활체육학과		22	162	7.36:1	22	6.5	7.6	8.2	학생부 30%+ 실기 70%	6.9	7.9	8.5	
	음악학과	관현악	8	38	4.75:1	1	5.5	6.4	7.0	학생부 20%+ 실기 80%	5.7	7.2	8.2	
		피아노	9	44	4.89:1	13	5.9	6.4	6.7		5.4	6.7	7.5	

전형 유형 (전형명)	학과	모집 인원	지원자	경쟁률	추가 합격 인원	2018학년도 최종등록자 기준			
						평균	80% CUT	최저	전형요소
학생부 종합 [일반 학생 전형]	역사문화콘텐츠학과	12	61	5.08:1	4	4.8	5.4	5.7	<ul style="list-style-type: none"> <li>• 1단계: 서류 100%</li> <li>• 2단계: 1단계 성적 70% + 면접 30%</li> </ul>
	영미언어문화학과	5	28	5.60:1	2	5.6	6.1	6.5	
	일본언어문화학과	6	50	8.33:1	8	5.8	6.7	7.3	
	중국어중국학과	8	38	4.75:1	7	5.2	5.7	6.0	
	한국어문학과	5	20	4.00:1	1	6.0	6.5	6.8	
	경찰학과	15	314	20.9:1	4	4.1	4.6	4.9	
	문헌정보학과	8	45	5.63:1	6	5.0	5.5	5.9	
	법학과	11	53	4.82:1	13	6.0	6.7	7.1	
	사회복지학과	20	188	9.40:1	18	5.0	5.7	6.2	
	상담심리학과	18	159	8.83:1	3	4.7	5.5	6.0	
	행정학과	8	31	3.88:1	6	5.3	6.1	6.6	
	경영학과	20	106	5.30:1	13	5.7	6.5	7.0	
	경제학과	4	12	3.00:1	4	6.6	7.0	7.3	
	금융보험학과	13	32	2.46:1	3	5.8	6.5	6.9	
	물류무역학과	10	34	3.40:1	5	6.3	7.3	8.0	
	부동산학과	7	30	4.29:1	1	6.6	6.9	7.1	
	회계세무학과	6	26	4.33:1	5	5.0	5.7	6.1	
	간호학과	11	352	32.0:1	9	3.7	3.8	3.9	
	물리치료학과	8	192	24.0:1	3	4.3	4.5	4.7	
	방사선학과	16	67	4.19:1	8	5.6	6.1	6.4	
	보건관리학과	10	72	7.20:1	5	5.7	6.0	6.2	
	작업치료학과	10	68	6.80:1	11	5.2	6.0	6.5	
	바이오기능성식품학과	5	22	4.40:1	5	5.9	6.1	6.3	
	재활학과	9	38	4.22:1	2	5.7	6.2	6.6	
	환경생명과학과	5	37	7.40:1	7	5.7	6.1	6.4	
	운동처방학과	5	41	8.20:1	0	5.7	6.2	6.5	
	건축공학과	7	49	7.00:1	9	5.9	6.3	6.6	
	건축학과(5년제)	9	96	10.6:1	6	5.6	5.9	6.1	
	기계시스템공학과	6	36	6.00:1	4	5.1	5.8	6.3	
	기계자동차공학과	7	75	10.7:1	8	5.0	5.3	5.5	
	산업공학과	7	34	4.86:1	2	6.4	6.7	6.9	
	소방안전공학과	5	54	10.8:1	0	5.6	5.9	6.2	
	전기전자공학과	6	62	10.3:1	5	5.2	5.4	5.5	
	정보통신공학과	6	26	4.33:1	7	5.9	6.2	6.4	
	컴퓨터공학과	12	82	6.83:1	11	5.5	6.3	6.8	
	탄소나노신소재공학과	6	22	3.67:1	5	6.1	7.0	7.6	
	토목환경공학과	6	24	4.00:1	9	6.5	6.9	7.1	
	게임콘텐츠학과	20	104	5.20:1	7	5.8	6.6	7.2	
	스마트미디어학과	15	49	3.27:1	3	6.6	7.2	7.5	
	공연방송연기학과	3	20	6.67:1	0	5.3	5.8	6.1	
	영화방송학과	5	43	8.60:1	1	5.2	5.5	5.6	
	예술심리치료학과	8	46	5.75:1	2	4.9	5.8	6.4	
관광경영학과	20	122	6.10:1	11	5.3	6.2	6.7		
외식산업학과	10	65	6.50:1	3	5.6	6.5	7.1		



전형 유형 (전형명)	학과	모집 인원	지원자	경쟁률	추가 합격 인원	2018학년도 최종등록자 기준			
						평균	80% CUT	최저	전형요소
학생부 종합 [일반 학생 전형]	호텔경영학과	30	140	4.67:1	4	4.6	5.3	5.8	<ul style="list-style-type: none"> <li>•1단계: 서류 100%</li> <li>•2단계: 1단계 성적 70% + 면접 30%</li> </ul>
	패션산업학과	10	62	6.20:1	10	6.6	7.4	7.9	
	한식조리학과	21	152	7.24:1	8	5.6	6.5	7.2	
	국어교육과	11	75	6.82:1	11	3.1	3.7	4.1	
	영어교육과	15	67	4.47:1	18	4.0	5.1	5.8	
	중등특수교육과	12	88	7.33:1	22	4.6	5.1	5.3	
	한문교육과	12	32	2.67:1	11	5.6	6.1	6.4	
	가정교육과	9	40	4.44:1	13	4.6	5.1	5.4	
	과학교육과	12	41	3.42:1	13	4.5	4.9	5.2	
	수학교육과	9	52	5.78:1	4	3.3	3.7	4.0	
학생부 종합 [창업 인재 전형]	경영학과	4	21	5.25:1	4	6.2	6.5	6.7	<ul style="list-style-type: none"> <li>•1단계: 서류 100%</li> <li>•2단계: 1단계 성적 70% + 면접 30%</li> </ul>
	금융보험학과	1	3	3.00:1	0	5.8	5.8	5.8	
	부동산학과	2	8	4.00:1	1	7.7	7.9	8.0	
	바이오기능성식품학과	2	5	2.50:1	1	5.6	6.1	6.5	
	환경생명과학과	2	5	2.50:1	0	6.7	6.9	6.9	
	기계시스템공학과	1	3	3.00:1	0	7.0	7.0	7.0	
	기계자동차공학과	1	3	3.00:1	2	8.2	8.2	8.2	
	컴퓨터공학과	2	5	2.50:1	0	6.0	6.3	6.5	
	스마트미디어학과	2	5	2.50:1	0	6.8	7.0	7.1	
	외식산업학과	2	10	5.00:1	0	5.2	5.9	6.3	
	패션산업학과	2	12	6.00:1	0	7.1	7.3	7.4	
한식조리학과	2	21	10.5:1	2	5.6	5.8	6.0		
학생부 종합 [농어촌 학생 전형]	경찰학과	3	47	15.6:1	1	4.0	4.2	4.3	서류 100%
	사회복지학과	2	19	9.50:1	1	4.9	5.3	5.6	
	상담심리학과	2	16	8.00:1	0	4.3	4.3	4.3	
	경영학과	2	5	2.50:1	2	6.4	6.7	6.9	
	간호학과	3	70	23.3:1	6	4.0	4.1	4.2	
	물리치료학과	3	19	6.33:1	0	4.2	4.4	4.5	
	방사선학과	2	7	3.50:1	5	5.8	5.9	6.0	
	보건관리학과	3	6	2.00:1	3	5.7	6.1	6.3	
	작업치료학과	2	8	4.00:1	0	5.3	5.6	5.7	
	운동처방학과	2	12	6.00:1	5	5.4	5.7	5.9	
	건축공학과	2	8	4.00:1	4	5.2	5.7	6.0	
	기계시스템공학과	1	5	5.00:1	1	6.2	6.2	6.2	
	소방안전공학과	2	8	4.00:1	3	5.9	6.0	6.1	
	정보통신공학과	2	4	2.00:1	1	6.7	6.7	6.8	
	예술심리치료학과	2	9	4.50:1	3	4.4	4.5	4.6	
	관광경영학과	2	4	2.00:1	0	5.0	5.0	5.0	
	외식산업학과	2	7	3.50:1	0	5.5	5.8	6.1	
	호텔경영학과	2	9	4.50:1	2	4.3	4.8	5.2	
	한식조리학과	2	9	4.50:1	1	5.5	5.5	5.5	
	국어교육과	2	10	5.00:1	1	3.0	3.0	3.0	
영어교육과	2	4	2.00:1	1	4.4	4.8	5.1		
중등특수교육과	2	8	4.00:1	1	4.0	4.2	4.3		

전형 유형 (전형명)	학과	모집 인원	지원자	경쟁률	추가 합격 인원	2018학년도 최종등록자 기준			
						평균	80% CUT	최저	전형요소
학생부 종합 [기회균형선발전형]	역사문화콘텐츠학과	2	4	2.00:1	2	5.5	6.0	6.3	서류 100%
	경찰학과	3	18	6.00:1	0	4.9	5.2	5.4	
	문헌정보학과	2	5	2.50:1	3	5.2	5.2	5.2	
	사회복지학과	3	27	9.00:1	4	4.9	5.3	5.6	
	상담심리학과	3	21	7.00:1	0	5.1	5.9	6.4	
	경영학과	2	10	5.00:1	0	6.0	6.0	6.1	
	물류무역학과	2	4	2.00:1	1	5.6	5.7	5.8	
	간호학과	3	37	12.3:1	4	3.5	3.8	3.9	
	물리치료학과	3	44	14.6:1	6	5.1	5.7	6.1	
	보건관리학과	3	7	2.33:1	1	5.4	6.8	7.8	
	작업치료학과	3	13	4.33:1	6	6.4	6.9	7.2	
	바이오기능성식품학과	2	4	2.00:1	2	6.5	6.6	6.6	
	재활학과	2	9	4.50:1	3	6.7	7.1	7.3	
	환경생명과학과	2	4	2.00:1	0	6.9	6.9	6.9	
	건축공학과	2	6	3.00:1	2	5.8	6.4	6.8	
	기계자동차공학과	1	8	8.00:1	0	6.2	6.2	6.2	
	소방안전공학과	2	6	3.00:1	1	6.0	6.1	6.1	
	전기전자공학과	2	8	4.00:1	2	4.8	5.2	5.5	
	컴퓨터공학과	2	7	3.50:1	0	5.4	5.6	5.7	
	토목환경공학과	2	3	1.50:1	0	6.4	6.4	6.4	
	예술심리치료학과	2	6	3.00:1	3	6.3	6.9	7.3	
	관광경영학과	2	6	3.00:1	1	4.5	5.1	5.5	
	호텔경영학과	2	5	2.50:1	1	5.6	6.1	6.3	
국어교육과	1	5	5.00:1	0	3.4	3.4	3.4		
중등특수교육과	1	13	13.0:1	0	5.1	5.1	5.1		
학생부 종합 [특성화고교졸업자전형]	경찰학과	2	11	5.50:1	0	3.2	3.2	3.2	서류 100%
	사회복지학과	2	4	2.00:1	0	4.6	5.2	5.6	
	상담심리학과	2	5	2.50:1	0	4.9	5.3	5.5	
	경영학과	2	18	9.00:1	10	5.8	6.4	6.8	
	회계세무학과	2	7	3.50:1	5	5.7	5.7	5.7	
	건축공학과	2	13	6.50:1	5	4.6	4.7	4.7	
	기계자동차공학과	2	15	7.50:1	4	3.5	3.6	3.6	
	전기전자공학과	2	9	4.50:1	2	3.5	3.6	3.6	
	정보통신공학과	2	4	2.00:1	0	5.2	5.2	5.2	
	시각디자인학과	2	6	3.00:1	1	3.7	4.7	5.4	
	외식산업학과	3	10	3.33:1	2	4.1	4.2	4.3	
	한식조리학과	3	22	7.33:1	10	3.6	3.8	3.9	

# 양식건본

84 2019학년도 수시모집 각종 양식 건본

2019학년도 학생부종합전형

# 자기소개서

● 지원자 기재 사항

전형명	일반학생전형( ) 창업인재전형( ) 고른기회대상자전형( ) 기회균형선발전형( )		
성명		생년월일	
모집단위	학과	수험번호	

● 작성 시 유의 사항

1. 자기소개서는 지원자 본인이 작성하여야 하고, 사실에 입각하여 정직하게 지원자 자신의 능력이나 특성, 경험 등을 기술하여야 합니다.
2. 자기소개서에 기술된 사항에 대한 사실 확인을 요청할 경우 지원자는 적극 협조하여야 합니다.
3. 제출된 자기소개서는 표절, 대리 작성, 허위사실 기재, 기타 부정한 사실 등의 검증을 위해 유사도 검색을 실시하고, 해당 사실이 발견될 경우 불합격 처리되며 합격 이후라도 입학이 취소될 수 있습니다.
4. 자기소개서에 다음 사항을 기재할 경우 서류 평가에서 “0점”처리됩니다.

1) 공인어학성적

영어(TOEIC, TOEFL, TEPS), 중국어(HSK), 일본어(JPT, JLPT), 프랑스어(DELF, DALF), 독일어(ZD, TESTDAF, DSH, DSD), 러시아어(TORFL), 스페인어(DELE), 상공회의소한자시험, 한자능력검정, 실용한자, 한자급수자격검정, YBM 상무한검, 한자급수인증시험, 한자자격검정

2) 수학·과학·외국어 교과에 대한 교외 수상실적

수학	한국수학올림피아드(KMO), 한국수학인증시험(KMC), 온라인 창의수학 경시대회, 도시대항 국제 수학토너먼트, 국제수학올림피아드(IMO)
과학	한국물리올림피아드(KPHO), 한국화학올림피아드(KCHO), 한국생물올림피아드(KBO), 한국천문올림피아드(KAO), 한국지구과학올림피아드(KESO), 한국뇌과학올림피아드, 전국정보과학올림피아드, 국제물리올림피아드, 국제지구과학올림피아드, 국제생물올림피아드, 국제천문올림피아드, 한국중등과학올림피아드
외국어	전국 초중고 외국어(영어, 중국어, 일본어, 프랑스어, 독일어, 러시아어, 스페인어) 경시대회, IET 국제영어대회, IEWC 국제영어글쓰기대회, 글로벌 리더십 영어 경연대회, SIFEC 전국영어말하기대회, 국제영어논술대회

\* 위에서 열거된 항목 외에도, 대회 명칭에 수학·과학(물리, 화학, 생물, 지구과학, 천문)·외국어(영어 등) 교과명이 명시된 학교 외 각종 대회(경시대회, 올림피아드 등) 수상실적을 작성했을 경우 “0점”처리

\*\* ‘교외 수상실적’이란 학교 외 기관이 개최한 대회 수상실적을 의미하며, 학교장의 참가 허락을 받은 교외 수상실적이라도 작성시 “0점”처리

5. 학생부위주전형의 자기소개서는 공교육 내에서 이루어진 활동을 작성하는 취지이므로 학교생활기록부에 기재할 수 없는 주요 항목(논문, 학회지) 등재나 도서 출간, 발명특허 관련 내용, 해외활동실적, 교외 인증시험 성적 등은 작성할 수 없고, 어학연수 등 사교육 유발요인이 큰 교외활동의 경우에도 작성이 제한되므로 이를 준수하지 않았을 경우 평가에 불이익을 받을 수 있으니, 작성을 금지합니다.
6. 학생부위주전형의 자기소개서는 지원자 본인의 강점을 부각시키기 위해 작성하는 것으로 지원자 성명, 출신고교, 부모(친인척포함)의 실명을 포함한 사회적·경제적 지위(직종명, 직업명, 직장명, 직위명 등)를 암시하는 내용을 기재할 경우 평가에 불이익을 받을 수 있으니, 작성을 금지합니다.
7. 표준 공통원서접수서비스를 활용하는 경우, 자기소개서 작성 시 입력 허용 가능한 문자는 영문자, 숫자, 한글만 가능하며, 특수문자는 아래의 특수문자 및 기호만 입력이 가능합니다.

\* 허용 문자 및 기호: ~!@#^()\_+ / {} [] : ; ‘ , . ?

\* 한컴 오피스 한글에 문자표 및 윈도우 한자기를 이용한 특수문자는 입력이 허용되지 않습니다.

본인은 자기소개서 작성에 관한 유의 사항을 숙지했으며, 유의 사항 위반에 따른 조치에 대해서는 이의를 제기하지 않겠습니다. (동의 : )

2018년    월    일

전주대학교 총장 귀하

지원자 : \_\_\_\_\_ (서명)

1. 고등학교 재학기간 중 학업에 기울인 노력과 학습 경험을 통해, 배우고 느낀 점을 중심으로 기술해 주시기 바랍니다 (띄어쓰기 포함 1,000자 이내).

2. 고등학교 재학기간 중 본인이 의미를 두고 노력했던 교내 활동(3개 이내)을 통해 배우고 느낀 점을 중심으로 기술해 주시기 바랍니다. 단, 교외 활동 중 학교장의 허락을 받고 참여한 활동은 포함됩니다(띄어쓰기 포함 1,500자 이내).

견본

3. 학교 생활 중 배려, 나눔, 협력, 갈등 관리 등을 실천한 사례를 들고, 그 과정을 통해 배우고 느낀 점을 기술해 주시기 바랍니다(띄어쓰기 포함 1,000자 이내).

모집단위

수험번호

이 양식은 우리대학 입학홈페이지(iphak.jj.ac.kr) 자료실에서 출력할 수 있음  
※ 자기소개서는 인터넷 원서접수 시 해당 사이트에서 입력해야 함(우편 혹은 방문제출은 허용치 않음)

2019학년도 학생부종합전형

# 활동서류 목록표

(고른기회대상자전형, 기회균형선발전형 중 검정고시 출신자, 외국고등학교 출신자에 한함)

● 지원자 기재 사항

전형명	고른기회대상자전형( ) 기회균형선발전형( )		
성명		생년월일	
모집단위	학과	수험번호	

● 제출 시 유의 사항

1. 활동서류는 **최근 3년 이내 활동**(예: 봉사활동, 리더십활동, 동아리활동, 진로활동, 독서활동 등) 중 자기소개서에 기재된 내용의 입증 자료로 활용되며, 미제출로 인한 불이익은 본인에게 있음을 유의하시기 바랍니다.(제본, CD, USB, 동영상, 메달 등의 자료는 제출 금지)
2. 활동서류의 증빙자료는 **원본 또는 원본대조필**(기관장 확인) 후 서류 제출기간에 등기우편 또는 방문 제출합니다.
3. 활동서류의 증빙자료는 **목록표에 기재된 순서대로 A4 단면 20매 이내로** 제출하여야 하며, 초과된 분량은 평가에 반영하지 않습니다. (A4 1매에 2가지 이상의 서류를 축소/분할 복사하여 제출할 수 없음)
4. **공인어학성적, 올림피아 등 교과 관련 교외 수상실적, 해외 봉사실적, 기타 사교육기관과 연계된 내용은 기술이 불가하며, 이를 위반할 경우 서류평가 “0점”처리 됩니다.**
5. **부모(친인척포함)의 실명을 포함한 사회적·경제적 지위(직종명, 직업명, 직장명, 직위명 등)를 암시하는 내용을 기재할 경우 평가에 불이익을 받을 수 있으니, 작성을 금지합니다.**
6. 영문이 아닌 서류는 공증 받은 한글 번역서를 첨부하시기 바랍니다.
7. 활동서류와 관련하여 허위 사실 기재, 위조서류 제출, 기타 부적절한 사실이 발견되는 경우에는 합격 취소 또는 입학 취소 등의 불이익을 받을 수 있습니다.
8. 우리대학이 활동서류와 관련하여 내용 확인을 요청할 경우 지원자는 성실히 협조하여야 합니다.
9. 활동서류 제출은 해당자의 선택사항으로 제출하지 않을 수도 있으며, 제출된 서류는 일체 반환되지 않습니다.

● 작성 예시

순	서류명 (내용)	기간	발급기관 (해당되는 경우 기입)
1	봉사활동 증명서	2016.3.1 ~ 2016.12.31	**기관
2	청소년 00단체 활동 증명서	2017.3.1 ~ 2017.8.31	**기관
3	00동아리 활동 증명서	2015.7.1 ~ 2015.12.31	**기관
4	최근 3년 독서활동 내용(리스트 및 소감)	2015.3.1 ~ 2017.8.31	-
5	00대안학교 학교생활기록부	2015.3.1 ~ 2017.8.31	**학교

활동서류 **15** 매 (총 **20**매를 초과할 수 없음)

본인은 활동서류 제출에 관한 유의 사항을 숙지했으며, 유의 사항 위반에 따른 조치에 대해서는 이의를 제기하지 않겠습니다. (동의 : )

2018년 월 일

전주대학교 총장 귀하

지원자 : \_\_\_\_\_ (서명)

순	서류명 (내용)	기간	발급기관 (해당되는 경우 기입)
1			
2			
3			
4			
5			
6			
7			
8			
9			
10			
11			
12			
13			
14			
15			
:			
활동서류 총 _____ 매 (총 20매를 초과할 수 없음)			
모집단위		수험번호	

# 입상실적 확인서

수상자 인적사항	성명		출신고교	
	주민등록번호	—	연락처	

대회명칭				
수상실적	응시분야		수상명칭	
대회일자				
대회규모	·전국( )·광역시·도( ) ※ 해당란에 '○'표			
	전체참가 인원		수상자 응시분야 참가인원	
	등위	수상명칭	수상인원	비고
	1등상			※ 수상명칭 및 인원은 수상자 본인의 응시 분야를 기록  예시) 수상명칭 및 인원 1등상(대상), 1명 2등상(금상), 2명
	2등상			
	3등상			
	4등상			
	5등상			
	6등상(기타)			
기관명				
주 소				
담당자		(인)      전화번호		

위의 사실을 확인함.

2018년    월    일

대회 주최기관장

(직인)

전주대학교 총장 귀하

이 양식은 우리대학 입학홈페이지(iphak.jj.ac.kr) 자료실에서 출력할 수 있음  
 ※ 대회 주최기관에서 발행한 입상증명서를 제출하여도 무방하나 위 사항을 반드시 포함하고 있어야 함



# 오시는 길

## ① 자가용 이용

### 서해안고속도로 이용 시

서김제 IC (좌회전 후 전주방면) → 전주대학교(30분소요)

### 전주역 방향

백제교 → 화산로 → 전북터널(우회전) → 마전교 → 전주대학교(15분소요)

### 호남고속도로 이용 시

서전주 IC 방향 서전주 IC → 전주대학교(5분소요)

전주 IC 방향 월드컵경기장 → 서부우회도로 → 서곡교(우회전) → 마전교(우회전) → 전주대학교(20분소요)

남전주 IC 방향 전주국립박물관 → 육교(50m 전 좌회전) → 전주대학교(15분소요)

### 남원 방향

르윈호텔 → 병무청오거리(좌회전) → 객사 → 다가교

→ 예수병원 → 이동교 → 전주대학교(20분소요)

## ② 고속·시외버스 이용

### 서울 → 전주

#### 전주대학교 직통

출발 서울남부터미널  
(하루 왕복 12회)

하차 전주대학교 스타타워  
앞 정류장

소요시간 2시간 45분

#### 서울남부터미널

출발 서울남부터미널(30분 간격)  
하차 전주 시외버스터미널

소요시간 2시간 30분

#### 강남 센트럴시티터미널

출발 강남센트럴시티터미널  
호남선(20분간격)

하차 전주 고속버스터미널

소요시간 2시간 45분

#### 동서울터미널

출발 동서울터미널(30분간격)  
하차 전주 고속버스터미널,  
전주 시외버스터미널

소요시간 2시간 50분

### 인천 → 전주

#### 인천종합버스터미널

출발 인천종합버스터미널  
(50분 간격)

하차 전주 고속버스터미널

소요시간 2시간 30분

### 수원 → 전주

#### 수원버스터미널

출발 수원터미널  
하차 전주 시외버스터미널

소요시간 2시간 40분

### 군산 → 전주

#### 군산버스터미널

출발 군산터미널(10분간격)  
하차 전주 시외버스터미널

소요시간 1시간

### 정안휴게소 환승

고양/동서울/상봉/서울/성남/수원/시화/  
시흥/안산/안성/용인/의정부/인천/천안

↔

정안휴게소 (환승)

↔

전주

## ③ 기차이용

### 서울·경기 → 전주

#### 용산역

출발 용산역

하차 전주역

소요시간 3시간 30분

## ④ 전주버스터미널·전주역 → 전주대학교

### 서울·경기 → 전주

#### 시내버스

전주고속·시외버스터미널 → 전주대학교/전주역 → 전주대학교

#### 택시

고속·시외버스터미널 → 전주대학교 약 4,500원

전주역 → 전주대학교 약 7,000원



# 전주대학교 캠퍼스맵



제2캠퍼스

- |         |          |           |        |         |         |
|---------|----------|-----------|--------|---------|---------|
| ① 대학본관  | ⑤ 대학교회   | ⑨ EM생활문화관 | ⑬ 미생물관 | ⑰ 군사교육관 | ⑳ 변전소   |
| ② 창고동   | ⑥ 믿음관    | ⑩ EM연구동   | ⑭ 공예관  | ⑱ 스타빌   | ㉒ 체육관   |
| ③ 한지산업관 | ⑦ 예술관 별관 | ⑪ 지역혁신관   | ⑮ 천잠관  | ㉓ 진리관   | ㉔ 순영관   |
| ④ 희망홀   | ⑧ 예술관    | ⑫ 창조관     | ⑯ 스타홀  | ㉕ 교수연구동 | ㉖ 골프연습장 |



- |          |          |         |             |          |
|----------|----------|---------|-------------|----------|
| 25 자유관   | 29 스타짐   | 33 학생회관 | 37 벤처창업관    | 41 스타누리  |
| 26 공학2관  | 30 정문    | 34 평화관  | 38 전주대약고추장  | 42 스타드림관 |
| 27 공학1관  | 31 스타센터  | 35 노천극장 | 39 후문       |          |
| 28 공학실습동 | 32 국제교육관 | 36 스타타워 | 40 호남기독교박물관 |          |



원서접수 2018. 9. 10. 09:00 — 2018. 9. 14. 18:00