

2019학년도  
국립창원대학교 정시모집

CHANGWON NATIONAL UNIVERSITY

2018. 8.



[www.changwon.ac.kr](http://www.changwon.ac.kr) ☎ 055-213-4000

# CONTENTS

---

<b>I. 지원자 유의사항</b> .....	<b>1</b>
<b>II. 전형일정</b> .....	<b>3</b>
<b>III. 모집단위 및 인원</b> .....	<b>4</b>
<b>IV. 전형유형</b> [가]군, [다]군 .....	<b>7</b>
1. 일반전형 [가]군, [다]군 수능중심 .....	7
2. 일반전형 [다]군 실기중심 .....	9
3. 취업자전형 [다]군 .....	11
4. 평생학습자전형 [다]군 .....	13
5. 농어촌학생전형 [가]군, [다]군 .....	14
6. 특성화고교출신자전형 [가]군, [다]군 .....	17
7. 재직자전형 [다]군 .....	19
8. 기회균형선발전형 [가]군, [다]군 .....	21
9. 특수교육대상자전형 [가]군, [다]군 .....	23
<b>V. 대학수학능력시험성적 반영방법</b> .....	<b>25</b>
<b>VI. 학교생활기록부 반영방법</b> .....	<b>28</b>
<b>VII. 예·체능계 실기고사</b> .....	<b>33</b>
<b>VIII. 합격자 발표 및 등록</b> .....	<b>38</b>
1. 합격자 발표 및 등록 .....	38
2. 충원 합격자 발표 및 등록포기 등에 관한 유의사항 .....	38
3. 등록금 환불 .....	39
<b>IX. 입학원서 접수</b> .....	<b>40</b>
<b>X. 학교생활 안내</b> .....	<b>43</b>
<b>▶ 구비서류 서식</b> .....	<b>59</b>

# I 지원자 유의사항

## 1. 복수지원 및 이중등록 금지에 대한 유의사항

- (1) 수시모집 대학(산업대학, 교육대학, 전문대학 포함)에 합격한 자(미등록 충원 합격자 포함)는 "정시모집 및 추가모집"에 지원할 수 없음
- (2) 본 대학교와 모집기간 군이 같은 대학(산업대 및 전문대 제외)간 또는 본 대학교 내 모집기간 군이 같은 모집단위 간에는 복수지원할 수 없음. 다만 본 대학교 [가]군, [다]군에 복수지원(모집기간 군별로 각각 지원)은 가능
- (3) 정시모집에 합격하고 등록(최초등록 및 미등록충원 과정 중의 추가등록을 포함)한 자는 "추가모집"에 지원할 수 없음
  - 추가모집 기간 전에 등록포기한 자는 추가모집 지원 가능
  - 산업대, 전문대는 정시모집 등록을 포기하지 않아도 추가모집 지원 가능
- (4) 복수지원 금지원칙은 대학(교육대학 포함)간에만 적용하므로 전형일자(필답, 면접, 실기고사 등)가 같아도 산업대학·전문대학·각종학교·특별법(경찰대, 3군 사관학교, KAIST, 한국종합예술학교 등)에 의해 설치된 학교와 대학 간에는 복수지원이 가능
- (5) 정시모집 시험기간 군이 다른 둘 이상의 대학에 지원하여 입학할 학기가 같은 둘 이상의 대학에 합격한 자는 하나의 대학에만 등록하여야 함
- (6) 모든 전형일정 종료 후 입학학기가 같은 2개 이상 대학·산업대학·교육대학 또는 전문대학에 이중으로 등록하는 행위 금지(매년 3월 1일 기준)
- (7) 대학별 입학전형이 종료된 후 모든 대학 신입생의 지원, 합격, 등록 전산자료를 검색하여 복수지원 위반사실이 확인될 경우 입학은 무효로 함

## 2. 불합격 처리 및 입학 취소에 관한 사항

다음 사항에 해당하는 지원자는 불합격 처리하거나 입학을 취소함

- (1) 지원 자격이 없는 자
- (2) 구비서류를 기한 내 제출하지 않은 자
- (3) 지정기간 내에 등록하지 않은 자
- (4) 면접고사에 결시한 자, 실기고사 중 하나의 고사(세부종목 포함)라도 결시한 자
- (5) 사실조회 결과 지원 자격이 미달되거나 제출서류가 위·변조 등 허위로 확인될 경우
- (6) 부정행위(실기고사 대리 응시 등)로 합격 또는 입학한 사실이 확인된 경우
- (7) 대학수학능력시험 응시 대상 전형에서 한국사 과목 미 응시한 자

### 3. 원서접수 시 유의사항

- (1) 입학원서 접수는 인터넷으로만 실시하며, 접수된 원서는 취소할 수 없음  
(지원한 전형유형, 모집단위, 실기종목 수정도 불가)
- (2) 본 대학교의 [가]군, [다]군에 복수지원은 가능하나, 본 대학교 및 타 대학과 같은 모집기간 군에 복수지원은 할 수 없음
- (3) 입학원서의 모든 입력사항(주소, 전화번호 등)의 착오 또는 누락 등으로 인한 불이익은 지원자 본인의 책임이며, 주소 및 전화번호 변경 시에는 즉시 입학관리과(055 - 213 - 4000)로 알려야 함
- (4) 서류제출 대상자의 기재 상 착오, 주소 불분명 등으로 인하여 발생하게 되는 불이익에 대해서는 본 대학교에서 책임을 지지 않으므로 우편발송 후 본 대학교 입학안내 홈페이지(<http://ipsi.changwon.ac.kr>)에서 도착여부를 확인하여야 함
- (5) **제출서류는 2018년 12월 15일 이후 발급분만 유효**하며, 접수된 서류는 일체 반환하지 않음
- (6) 입학원서를 접수완료하면 대학수학능력시험(이하, 수능) 성적자료 온라인 제공에 동의한 것으로 간주함

### 4. 개인정보 수집 및 이용

- (1) 대학입학전형을 위해 아래와 같이 지원자 등의 개인정보를 수집·이용함
  - 지원자정보: 주민등록번호, 주소, 전화번호, 휴대전화번호, 이메일, 학생부 교과 및 비교과 자료, 수능 성적 및 수험번호, 은행계좌정보 등
  - 학교정보: 최종학력, 재학/출신 학교명, 졸업(예정)연도, 고교 전화번호, 고교 FAX번호 등
  - 기 타: 보호자 휴대전화번호 및 주소, 추가 연락처 등
- (2) 개인정보는 대학 입학, 학사, 장학 및 통계 업무 이외의 다른 목적에는 절대 사용되지 않으며, 개인정보 보유기간의 경과, 처리목적 달성 등 개인정보가 불필요하게 되었을 때에는 지체 없이 해당 개인정보를 파기함

### 5. 기타 유의사항

- (1) 전형기간 중에 수험생에게 알리는 공지사항은 개별통지를 하지 않으며 본 대학교 홈페이지에 공고함(홈페이지 미확인으로 인한 불이익은 수험생 본인의 책임임)
- (2) 예체능계 지원자는 고사기간 중 수험표 및 공적신분증(주민등록증, 학생증, 운전면허증, 여권)을 항상 소지하여야 함
- (3) 예체능계 수험생은 실기고사 기간 중에 휴대폰, 카메라 등을 소지 또는 사용할 수 없음
- (4) 입학성적에 관한 사항은 일체 공개하지 않음
- (5) 창원대학교학칙에 의거 신입생과 편입학생은 첫 학기에는 휴학할 수 없음. 다만, 병역의무의 이행, 질병, 임신, 출산, 육아 등 부득이한 사유가 있는 경우에는 예외로 함
- (6) 모집요강에 기재되어 있지 않은 사항은 한국대학교육협의회 대학입학전형 기본사항 또는 본 대학교 대학입학전형관리위원회에서 정하는 바에 의함

## II 전형일정

구 분	일 시	안 내 사 항	
입학원서 접수	2018. 12. 29.(토) ~ 2019. 1. 3.(목) 18:00	<ul style="list-style-type: none"> <li>인터넷으로만 접수 가능 (<a href="http://ipsi.changwon.ac.kr">http://ipsi.changwon.ac.kr</a>)</li> </ul>	
구비서류 제출 (해당자)	2018. 12. 29.(토) ~ 2019. 1. 3.(목) 18:00	<ul style="list-style-type: none"> <li>등기우편: 2019. 1. 3.(목) 소인까지 인정</li> <li>택배·방문: 2019. 1. 3.(목) 18:00 도착분</li> <li>※ 방문제출의 경우 토·일·공휴일은 불가</li> </ul> <div style="background-color: #e0e0e0; padding: 5px; margin-top: 5px;"> <ul style="list-style-type: none"> <li>제출처 (51140) 경남 창원시 의창구 창원대학교로 20 창원대학교 입학관리과</li> </ul> </div>	
실기고사	<ul style="list-style-type: none"> <li>체육학과, 음악과, 산업디자인학과: 2019. 1. 23.(수) 09:30</li> <li>미술학과, 무용학과: 2019. 1. 24.(목) 09:30</li> </ul>	<ul style="list-style-type: none"> <li>입학안내 홈페이지에 공고 (<a href="http://ipsi.changwon.ac.kr">http://ipsi.changwon.ac.kr</a>)</li> </ul>	
면접고사	<ul style="list-style-type: none"> <li>재직자전형, 평생학습자전형: 2019. 1. 24.(목) 09:30</li> </ul>	<ul style="list-style-type: none"> <li>고사 당일 <b>09:00까지</b> 수험표, 신분증 지참하여 지정된 고사장 출석</li> </ul>	
합격자 발표	<ul style="list-style-type: none"> <li>[가]군: 2019. 1. 17.(목) 14:00 예정</li> <li>[다]군: 2019. 1. 29.(화) 14:00 예정</li> </ul>	<ul style="list-style-type: none"> <li>입학안내 홈페이지에 공고 (<a href="http://ipsi.changwon.ac.kr">http://ipsi.changwon.ac.kr</a>)</li> <li>개별 통지하지 않음</li> </ul>	
합격증 및 등록금고지서 출력	2019. 1. 29.(화) 합격자 발표 이후		
합격자 등록	2019. 1. 30.(수) ~ 2. 1.(금) 14:00까지	<ul style="list-style-type: none"> <li>입학안내 홈페이지에서 고지서 확인 후 가상계좌로 입금</li> </ul>	
미등록 충원 합격자 발표	1차	<ul style="list-style-type: none"> <li>발표: 2019. 2. 2.(토) 10:00</li> <li>등록: 2019. 2. 7.(목) 14:00</li> </ul>	<ul style="list-style-type: none"> <li>입학안내 홈페이지에 공고 (<a href="http://ipsi.changwon.ac.kr">http://ipsi.changwon.ac.kr</a>)</li> <li>개별 통지하지 않음</li> <li>입학안내 홈페이지에서 고지서 확인 후 가상계좌로 입금</li> </ul>
	2차	<ul style="list-style-type: none"> <li>발표: 2019. 2. 8.(금) 10:00</li> <li>등록: 2019. 2. 10.(일) 14:00</li> </ul>	
	3차	<ul style="list-style-type: none"> <li>발표: 2019. 2. 11.(월) 10:00</li> <li>등록: 2019. 2. 12.(화) 14:00</li> </ul>	
	4차	<ul style="list-style-type: none"> <li>발표: 2019. 2. 13.(수) 10:00</li> <li>등록: 2019. 2. 13.(수) 14:00</li> </ul>	
	5차	<ul style="list-style-type: none"> <li>발표: 2019. 2. 14.(목) 21:00까지</li> <li>등록: 2019. 2. 15.(금) 14:00</li> </ul>	<ul style="list-style-type: none"> <li>개별통지(전화연락)</li> </ul>

※ 추가모집 전형기간(예정): 2019. 2. 17.(일) ~ 2. 24.(일) 21:00

# III 모집단위 및 인원

교직 교직과정 설치학과 사범 사범계열 학과 ★ 수시이월인원

계열	대학	모집단위	정원내				정원외						
			일반학생		취업자 [다]	평생 학습자 [다]	농어촌 [가,다]	특성 화고 [가,다]	재직자 [다]	기회 균형 [가,다]	특수 교육 [가,다]		
			[가]	[다]									
인문 사회	-	문화테크노학과		4									
	인문	국어국문학과 <sup>교직</sup>		9				★			★	★	
		영어영문학과 <sup>교직</sup>	9					★			★		
		독어독문학과 <sup>교직</sup>		6				★				★	
		불어불문학과	7					★				★	
		일어일문학과 <sup>교직</sup>		7				★				★	
		사학과 <sup>교직</sup>	9					★					
		철학과 <sup>교직</sup>		9				★			★	★	
		특수교육과 <sup>사범</sup>	8					★				★	
		유아교육과 <sup>사범</sup>	8					★					
	사회과학	법학과 <sup>교직</sup>		13				★				★	
		행정학과 <sup>교직</sup>	8					★			★	★	
		국제관계학과		10				★			★		
		중국학과 <sup>교직</sup>	9					★					
		사회학과		8				★					
		가족복지학과	6					★			★		
		신문방송학과	7										
	행정학과(야)		★							★			
	경영	글로벌비즈니스학부 <sup>교직</sup>		26				★	★		★		
		경영학과 <sup>교직</sup>		13				★	★		★	★	
		회계학과 <sup>교직</sup>	11					★	★			★	
		세무학과	6					★					
		국제무역학과(야)		★							★		
	<b>소 계</b>			<b>88</b>	<b>105</b>								
	자연	자연과학	수학과		7				★				★
			물리학과		6								
			생물화학융합학부	18					★				
			통계학과	9					★				
생명보건학부 <sup>교직</sup>				19				★			★		
의류학과 <sup>교직</sup>				7				★					
식품영양학과 <sup>교직</sup>			6					★	★			★	
간호학과			10										

계열	대학	모집단위	정원내				정원외					
			일반학생		취업자 [다]군	평생 학습자 [다]군	농어촌 [가,다]	특성 화고 [가,다]	재직자 [다]	기회 균형 [가,다]	특수 교육 [가,다]	
			[가]군	[다]군								
자연	공과	산업시스템 및 조선해양 융합공학부	19				★	★		★		
		토목환경화공융합 공학부		35			★	★		★		
		건축학부	15				★	★		★		
		컴퓨터공학과 <sup>교직</sup>	18				★	★		★	★	
		정보통신공학과		10			★	★			★	
	메카트로 닉스	기계공학부	28				★	★			★	
		전기전자제어공학부 <sup>교직</sup>		46			★	★			★	
		신소재공학부 <sup>교직</sup>	19				★			★	★	
	소 계			142	130							
	인문 사회 자연	미래융합	신산업융합학과(야)			★	★			★		
창업자산업융합학부						★			★			
메카융합공학과(야)					★				★			
항노화헬스케어학과						★			★			
소 계												

계열	대학	모집단위	정원내				정원외						
			일반학생		취업자 [다]군	평생 학습자 [다]군	농어촌 [가,다]	특성 화고 [가,다]	재직자 [다]	기회 균형 [가,다]	특수 교육 [가,다]		
			[가]군	[다]군									
예 체 능	예술	자연과학		20									
		음악과 <sup>교직</sup>	피아노		8								
			성악		9 (남3,여6)								
			현악	Violin		★							
				Viola		★							
				V.Cello		★							
				C.Bass		★							
			관악	Flute		★							
				Clarinet		★							
				Horn		★							
				Trombone		★							
		작곡		4									
		소 계				21							
		미술 학과 <sup>교직</sup>	한국화		5								
			서양화		9								
			실용조각		5								
소 계				19									

계열	대학	모집단위		정원내				정원외					
				일반학생		취업자 [다]군	평생 학습자 [다]군	농어촌 [가.다]	특성 화고 [가.다]	재직자 [다]	기회 균형 [가.다]	특수 교육 [가.다]	
				[가]군	[다]군								
예 체 능	예술	산업 디자인 학과	시각정보디자인		13								
			공예디자인		12								
			제품 및 환경디자인		13								
			소 계		38								
		무용 학과	한국무용·타악		★								
			현대무용		★								
			발레·뮤지컬		★								
			소 계										
		계				98							
		합 계		230	333								

- 수시이월인원이란 수시모집에서 충원되지 않은 인원이 있을 경우 모집예정 인원
- 수시모집의 정원내 미충원 인원은 정시모집 해당군 일반학생으로 이월  
단, 취업자전형의 신산업융합학과(야), 메카융합공학과(야)는 취업자 전형으로, 평생학습자전형은 평생  
학습자전형으로 이월 모집
- 수시모집의 정원외 농어촌학생전형, 특성화고교출신자전형, 재직자전형, 기회균형선발전형, 특수교육  
대상자전형의 미충원 인원은 해당전형의 해당군으로 모집
- 건축학부는 건축학전공은 5년제, 건축공학전공은 4년제 과정[건축학부는 2학년 진급 시 2개 학기 이상  
재학생 대상 전공분리(건축학전공, 건축공학전공) 시행]
- 건축학부 건축학전공은 한국건축학교육인증제 운영학과
- 수시모집 등록결과에 따라 모집인원이 변경될 수 있으므로 입학안내홈페이지를 반드시 확인
- 미래융합대학의 향노화헬스케어학과는 보건의료계열 인력양성학과가 아님
- 자연과학대학 간호학과는 간호교육인증평가에서 5년 인증을 획득(2014. 12. 12. ~ 2019. 12. 11.)



# IV 전형유형

## 1. 일반전형 [개군, [대군 - 수능중심

### 가. 모집인원

[개군]			
계열	대학	모집단위	모집인원
인문 사회	인문	영어영문학과 <sup>교직</sup>	9
		불어불문학과	7
		사학과 <sup>교직</sup>	9
		특수교육과 <sup>사범</sup>	8
		유아교육과 <sup>사범</sup>	8
	사회과학	행정학과 <sup>교직</sup>	8
		중국학과 <sup>교직</sup>	9
		가족복지학과	6
		신문방송학과	7
	경영	회계학과 <sup>교직</sup>	11
세무학과		6	
소 계			<b>88</b>
자연	자연과학	생물화학융합학부	18
		통계학과	9
		식품영양학과 <sup>교직</sup>	6
		간호학과	10
	공과	산업시스템 및 조선해양 융합공학부	19
		건축학부	15
		컴퓨터공학과 <sup>교직</sup>	18
	메카트로 닉스	기계공학부	28
		신소재공학부 <sup>교직</sup>	19
	소 계		
계			<b>230</b>

[대군]				
계열	대학	모집단위	모집인원	
인문 사회	-	문화테크노학과	4	
	인문	국어국문학과 <sup>교직</sup>	9	
		독어독문학과 <sup>교직</sup>	6	
		일어일문학과 <sup>교직</sup>	7	
		철학과 <sup>교직</sup>	9	
		법학과 <sup>교직</sup>	13	
	사회과학	국제관계학과	10	
		사회학과	8	
		행정학과(야)	★	
		경영	글로벌비즈니스학부 <sup>교직</sup>	26
경영	경영학과 <sup>교직</sup>	13		
	국제무역학과(야)	★		
	소 계			<b>105</b>
자연	자연과학	수학과	7	
		물리학과	6	
		생명보건학부 <sup>교직</sup>	19	
		의류학과 <sup>교직</sup>	7	
	공과	토목환경화공융합공학부	35	
		정보통신공학과	10	
	메카트로 닉스	전기전자제어공학부 <sup>교직</sup>	46	
	소 계			<b>130</b>
	계			<b>235</b>

- ★ 수시이월인원
- 교차지원 허용
- [개군, [대군 복수 지원가능
- 같은 군에 두 개학과 지원 불가능

### 나. 지원자격: 아래 (1), (2)의 조건을 모두 충족하여야 함

- (1) 고등학교 졸업자(2019년 2월 졸업예정자 포함) 또는 법령에 의하여 고등학교 졸업이상의 학력이 있다고 인정된 자
- (2) 2019학년도 대학수학능력시험에 응시한 자

**다. 전형요소별 배점 및 반영비율**

구분	모집단위	선발방법	전형요소별 반영비율(%)	전형총점
			수능	
[가]군, [다]군	인문사회계열, 자연계열	일괄합산	100	700점

**라. 선발방법**

- (1) 모집단위별로 선발
- (2) 대학수학능력시험 환산점수 고득점자 순으로 선발
- (3) 모집단위별 모집인원의 100%에 해당하는 인원을 성적순으로 선발
- (4) 사정결과 동점자가 있을 경우에는 다음 순위에 의하여 합격자 결정
  - ① 제1순위
    - 인문사회계열: 대학수학능력시험의 국어영역 환산점수가 상위인 자
    - 자연계열: 대학수학능력시험의 수학영역 환산점수가 상위인자
  - ② 제2순위
    - 인문사회·자연계열: 대학수학능력시험의 영어영역 환산점수가 상위인 자
  - ③ 제3순위
    - 인문사회·자연계열: 대학수학능력시험의 탐구영역 환산점수가 상위인 자
  - ④ 제4순위
    - 인문사회·자연계열: 한국사 등급이 상위인 자

**마. 대학수학능력시험성적 반영방법 : 모집요강 25쪽 참조**

**바. 구비서류 : 없음**

## 2. 일반전형 [다]군 - 실기중심

### 가. 모집인원

★ 수시이월인원

계열	대학	모집단위		모집인원	
예체능	자연과학	체육학과		20	
		예술	음악과 <sup>교직</sup>	피아노	8
	성악			9 [남3,여6]	
	현악			Violin	★
				Viola	★
				V.Cello	★
				C.Bass	★
	관악			Flute	★
				Clarinet	★
				Horn	★
				Trombone	★
	작곡		4		
	소 계		21		
	미술학과 <sup>교직</sup>		한국화	5	
			서양화	9	
			실용조각	5	
			소 계		19
	산업디자인학과		시각정보디자인	13	
			공예디자인	12	
			제품및환경디자인	13	
		소 계		38	
무용학과	한국무용·타악	★			
	현대무용	★			
	발레·뮤지컬	★			
	소 계		★		
<b>계</b>				<b>98</b>	

### 나. 지원자격: 아래 (1), (2)의 조건을 모두 충족하여야 함

- (1) 고등학교 졸업자(2019년 2월 졸업예정자 포함) 또는 법령에 의하여 고등학교 졸업이상의 학력이 있다고 인정된 자
- (2) 2019학년도 대학수학능력시험에 응시한 자

### 다. 전형요소별 배점 및 반영비율

구분	모집단위	선발방법	전형요소별 반영비율(%)				전형총점
			학생부	수능	실기고사	계	
[다]군	미술학과, 산업디자인학과, 무용학과	일괄합산	40	20	40	100	1,000점
	음악과	일괄합산	10	10	80	100	1,000점
	체육학과	일괄합산	40	30	30	100	1,000점

## 라. 선발방법

- (1) 모집단위별로 선발. 다만, 음악과, 미술학과, 산업디자인학과, 무용학과는 분야별로 모집하되, 음악과의 성악은 남녀별로, 관현악은 악기별로 선발
- (2) 학교생활기록부 성적, 대학수학능력시험 성적, 실기고사 성적(예·체능계)을 합산하여 고득점 순으로 선발
- (3) 모집단위별 모집인원의 100%에 해당하는 인원을 성적순으로 선발
- (4) 음악과, 미술학과, 산업디자인학과, 무용학과 분야별 미충원 인원이 생길 경우에는 그 인원만큼 총점 고득점 순으로 다른 분야에서 모집인원을 초과하여 선발  
단, 음악과의 경우 다음과 같이 선발
  - 성악: 성악전체 지원자 중에서 총점 고득점 순으로 우선 선발
  - 관현악: 관악은 관악 지원자 중에서, 현악은 현악 지원자 중에서 총점 고득점 순으로 우선 선발하고, 다음으로 관현악 전체 지원자 중에서 총점 고득점 순으로 선발
  - 위의 방법으로 선발하지 못할 경우 음악과 전체 지원자 중에서 총점 고득점 순으로 선발
- (5) 실기고사 중 어느 한 고사(세부종목 포함)라도 결시한 자는 불합격 처리
- (6) 사정결과 동점자가 있을 경우에는 다음 순위에 의하여 합격자를 결정
  - ① 제1순위: 실기성적이 상위인 자
  - ② 제2순위: 대학수학능력시험의 국어영역 환산점수가 상위인자
  - ③ 제3순위: 대학수학능력시험의 영어영역 환산점수가 상위인자
  - ④ 제4순위: 한국사 등급이 상위인 자

## 마. 대학수학능력시험성적 반영방법: 모집요강 25쪽 참조

## 바. 학교생활기록부 반영방법: 모집요강 28쪽 참조

## 사. 실기고사 : 모집요강 33쪽 참조

## 아. 구비서류 **제출서류는 2018년 12월 15일 이후 발급분만 유효**

대 상 자	제 출 서 류	비 고	
• 2017년 2월 ~ 2019년 2월 졸업예정자	학생부 온라인 제공에 동의한 자	• 제출서류 없음	
	학생부 온라인 제공에 동의하지 않은 자	• 학교생활기록부 1부	학교장 직인 날인
	학생부 온라인제공 제외 고교 출신자		
• 2016년 2월 이전 졸업자	• 졸업증명서 1부		
• 고졸학력 검정고시 출신자	• 합격증 1부		
• 외국의 고등학교 출신자	• 졸업(예정)증명서 1부		

※ 외국에서 발급받은 서류는 번역본을 첨부하여 반드시 공증을 받고, "출신학교 소재국 한국영사관에서 영사확인을 받아 제출"하거나 "아포스티유 확인서를 당해 학교 소재국에서 지정한 기관에서 발급받아 제출"하여야 함

### 3. 취업자전형 [다]군 - 학생부교과중심

#### 가. 모집인원

★ 수시이월인원

계열	대학	모집단위	모집인원	계열	대학	모집단위	모집인원
인문사회	미래융합	신산업융합학과(야)	★	자연	미래융합	메카융합공학과(야)	★

#### 나. 지원자격: 아래 (1), (2)의 조건을 모두 충족하여야 함

- (1) 고등학교 졸업자 또는 법령에 의하여 고등학교 졸업이상의 학력이 있다고 인정된 자
  - ※ 외국고교졸업자, 학력인정학교 또는 유사한 교육기관 등의 졸업자로서 학교생활기록부만으로 석차등급을 산출할 수 없는 자는 지원할 수 없음. 검정고시출신자 지원가능, 졸업예정자 제외
- (2) 원서접수 마감일(2019. 1. 3.기준) 현재 산업체 재직중인자로 고교 졸업 후 산업체 재직경력(합산가능)이 1년 이상인 자
  - ※ 취업 중 군입대 휴직하여 복직(당해학년도 입학 전 복직예정 포함)한 경우에는 휴직기간 전후의 근무경력으로 지원 자격 인정

##### 가) 산업체 범위

- 국가·지방자치단체 및 공공단체
- 4대보험 중 1개 이상 가입 사업체(창업·자영업자 포함)
- 영농후계자(읍·면장 발행 증명서 첨부)

##### 나) 근무기간 산정기준

- 원서접수 마감일 기준으로 총 재직기간이 1년 이상인 자(휴직기간 제외)
- 2개 이상 산업체에서 재직한 경우 재직기간을 합산하여 1년 이상이 되어야 함
- 군 의무복무 경력은 재직기간에 포함되지 않음
- 직장명의로 가입된 건강보험자격득실확인서상의 가입기간을 기준으로 산정함[단, 4대보험 가입 대상사업체가 아닌 산업체 종사자(농업, 수산업 등)는 국가·지방자치단체가 발급하는 공적증명서(농지원부 등) 확인을 통해 인정할 수 있음]

#### 다. 전형요소별 반영방법 및 선발방법

전형요소	배점	반영방법	비고
학생부성적	300	교과 성적: 270점 / 출석점수: 30점	학생부의 과목별 등급이 없는 경우에는 석차등급 활용방법을 적용함
재직경력	100	재직기간을 점수화하여 반영함	
총점	400		

◎ 재직기간 점수화 기준

근무경력	점 수	근무경력	점 수
1년 이상 ~ 2년 미만	82	6년 이상 ~ 7년 미만	92
2년 이상 ~ 3년 미만	84	7년 이상 ~ 8년 미만	94
3년 이상 ~ 4년 미만	86	8년 이상 ~ 9년 미만	96
4년 이상 ~ 5년 미만	88	9년 이상 ~ 10년 미만	98
5년 이상 ~ 6년 미만	90	10년 이상	100

※ 산업체 경력을 대상으로 연·월·일까지 계산하되 歷에 의한 방법에 의하여 계산함(민법 제160조 참조)

라. 선발방법

- (1) 모집단위별 모집인원의 100%에 해당하는 인원을 성적순으로 선발
- (2) 동점자가 발생할 경우 다음의 기준에 의하여 선발
  - ① 제1순위: 본 대학교 반영 2~3학년 학교생활기록부 환산점수가 높은 자
  - ② 제2순위: 재직경력 반영점수가 높은 자
  - ③ 제3순위: 연소자

마. 구비서류 **제출서류는 2018년 12월 15일 이후 발급분만 유효**

(1) 공통서류

대상자	제출서류	비 고	
2014년 2월 졸업자 ~ 2019년 2월 졸업예정자	학생부 온라인 제공에 동의한 자	산업체 유형별 제출서류 1부	
	학생부 온라인 제공에 동의하지 않은 자	학교생활기록부 1부 산업체 유형별 제출서류 1부	학교장 직인 날인
2013년 2월 이전 졸업자	학교생활기록부 1부 고등학교 성적증명서 1부(해당자) 산업체 유형별 제출서류 1부	학교장 직인 날인 학생부 판독 불가 시	
고졸학력 검정고시 출신자	대학입시 전형자료 온라인 제공에 동의한 자	산업체 유형별 제출서류 1부	
	대학입시 전형자료 온라인 제공에 동의하지 않은 자	합격증명서 1부 성적증명서 1부 산업체 유형별 제출서류 1부	사·도교육청 발행

(2) 산업체 유형별 제출서류

대상자	제출서류	비 고
산업체 재직자	재직증명서 1부 경력증명서 1부(해당자) 건강보험자격득실확인서 1부	국민건강보험공단
직장건강보험 가입 창업·자영업자	사업자등록증명원 1부 경력증명서 1부(해당자) 건강보험자격득실확인서 1부	세무서 국민건강보험공단
직장건강보험 미가입 창업·자영업자	사업자등록증명원 1부 부가가치세 과세표준증명원 1부 4대보험 가입증명서 1부	세무서 사업체 명의

## 4. 평생학습자전형 [다]군 - 학생부교과중심

### 가. 모집인원

★ 수시이월인원

계열	대학	모집단위	모집인원	계열	대학	모집단위	모집인원
인문 사회	미래융합	신산업융합학과(야)	★	자연	미래융합	항노화헬스케어학과	★
		창업자산융합학부	★				

### 나. 지원자격

- 고등학교 졸업자 또는 법령에 의하여 이와 동등 이상의 학력을 갖춘 자로서 원서접수 마감일 (2019. 1. 3. 기준) 현재 만 30세 이상의 평생학습자

### 다. 전형요소별 배점 및 반영방법

전형요소	배점	반영방법	비고
면접고사	100	본 대학 면접고사 기준에 의거 실시	학생부의 과목별 등급이 없는 경우에는 석차등급 활용방법을 적용함
학생부성적	100	교과성적: 90점 / 출석점수: 10점	
총점	200		

### 라. 선발방법

- (1) 모집단위별 모집인원의 100%에 해당하는 인원을 성적순으로 선발
- (2) 동점자가 발생할 경우 다음의 기준에 의하여 선발
  - ① 제1순위: 면접고사 점수가 높은 자
  - ② 제2순위: 본 대학교 반영 2~3학년 학교생활기록부 환산점수가 높은 자
  - ③ 제3순위: 연소자

### 마. 구비서류 **제출서류는 2018년 12월 15일 이후 발급분만 유효**

대상자	제출서류	비고
만30세 이상 졸업자	학생부 온라인 제공에 동의한 자	주민등록초본 1부 읍·면·동 주민센터
	학생부 온라인 제공에 동의하지 않은 자	학교생활기록부 1부 주민등록초본 1부 학교장 직인 날인 읍·면·동 주민센터
고졸학력 검정고시 출신자	대학입시 전형자료 온라인 제공에 동의한 자	주민등록초본 1부 읍·면·동 주민센터
	대학입시 전형자료 온라인 제공에 동의하지 않은 자	합격증명서 1부 성적증명서 1부 주민등록초본 1부 시·도교육청 발행 읍·면·동 주민센터

## 5. 농어촌학생전형(정원외) [가]군, [다]군 - 수능중심

### 가. 모집인원

#### [가]군

#### [다]군

계열	대학	모집단위	모집인원
인문사회	인문	영어영문학과 <sup>교직</sup>	★
		불어불문학과	
		사학과 <sup>교직</sup>	
		특수교육과 <sup>사범</sup>	
		유아교육과 <sup>사범</sup>	
	사회과학	행정학과 <sup>교직</sup>	
		중국학과 <sup>교직</sup>	
		가족복지학과	
	경영	회계학과 <sup>교직</sup>	
		세무학과	
자연	자연과학	생물화학융합학부	
		통계학과	
		식품영양학과 <sup>교직</sup>	
	공과	산업시스템 및 조선해양 융합공학부	
		건축학부	
		컴퓨터공학과 <sup>교직</sup>	
		메카트로닉스	
	메카트로닉스	기계공학부	
		신소재공학부 <sup>교직</sup>	

계열	대학	모집단위	모집인원	
인문사회	인문	국어국문학과 <sup>교직</sup>	★	
		독어독문학과 <sup>교직</sup>		
		일어일문학과 <sup>교직</sup>		
		철학과 <sup>교직</sup>		
	사회과학	법학과 <sup>교직</sup>		
		국제관계학과		
	경영	사회학과		
		글로벌비즈니스학부 <sup>교직</sup>		
	자연	경영		경영학과 <sup>교직</sup>
				자연과학
생명보건학부 <sup>교직</sup>				
의류학과 <sup>교직</sup>				
공과		토목환경화공융합공학부		
		정보통신공학과		
메카트로닉스		전기전자제어공학부 <sup>교직</sup>		

- ★ 수시이월인원

### 나. 지원자격

- 2014년 2월 이후 농어촌지역에 소재하는 고등학교 졸업(예정)자로 아래 각 호 중 하나에 해당하는 자(출신 고등학교장의 확인)로서 2019학년도 대학수학능력시험에 응시한 자
  - (1) 농어촌 지역에 소재하는 **중학교 입학부터 고등학교 졸업까지 전 교육과정(6년)**을 이수한 졸업(예정)자 중 재학기간 동안 **본인과 부모 모두가** 농어촌지역에 거주한 자
  - (2) 농어촌 지역에 소재하는 **초·중·고등학교에서 입학부터 졸업까지 전 교육과정(12년)**을 이수한 졸업(예정)자 중 재학기간 동안 **본인이** 농어촌지역에 거주한 자(부모의 농어촌 거주 조건 면제)

#### ※ 농어촌학생 특별전형 인정지역 및 자격요건

- 농어촌 지역: 지방자치법 제3조에 의한 읍·면 지역(도농 복합시의 읍·면 포함), 도서·벽지 교육진흥법 시행규칙 제2조에 의한 별표에 정한 학교 소재지가 속한 지역



- 읍·면지역에 소재하는 초·중·고등학교 전 교육과정(12년)을 이수한자는 부모의 농어촌 거주 조건을 면제함
- 고교 재학 중 또는 졸업 이후 행정구역 개편으로 읍·면이 동(洞)으로 변경된 경우 농어촌 지역으로 인정
- 교육과정의 일부를 읍·면이 아닌 지역에 소재한 고등학교에서 이수한 자는 제외
- 읍·면 소재 특수목적고(과학고, 외국어고, 예술고, 체육고) 졸업(예정)자와 고졸학력 검정고시 합격자는 제외
- 고등학교 재학 중 부모가 사망 또는 이혼한 경우 부모의 사망 또는 이혼 이전까지의 거주지가 농어촌 지역이어야 함(법률상 이혼일 이후에는 친권자를 기준으로 함)
- 행정안전부 선정 "신활력지역"의 동(洞)지역은 대상에서 제외함

#### 다. 전형요소별 배점 및 반영비율

구분	모집단위	선발방법	전형요소별 반영비율(%)	전형총점
			수능	
[가]군, [다]군	인문사회계열, 자연계열	일괄합산	100	700점

#### 라. 선발방법

- (1) 모집단위별로 선발
- (2) 대학수학능력시험 환산점수 고득점자 순으로 선발
- (3) 모집단위별 모집인원의 100%에 해당하는 인원을 성적순으로 선발
- (4) 사정결과 동점자가 있을 경우에는 다음 순위에 의하여 합격자 결정
  - ① 제1순위
    - 인문사회계열: 대학수학능력시험의 국어영역 환산점수가 상위인 자
    - 자연계열: 대학수학능력시험의 수학영역 환산점수가 상위인자
  - ② 제2순위
    - 인문사회·자연계열: 대학수학능력시험의 영어영역 환산점수가 상위인 자
  - ③ 제3순위
    - 인문사회·자연계열: 대학수학능력시험의 탐구영역 환산점수가 상위인 자
  - ④ 제4순위
    - 인문사회·자연계열: 한국사 등급이 상위인 자

**마. 구비서류** **제출서류는 2018년 12월 15일 이후 발급분만 유효**

(1) 공통서류

대상자		제출서류	비 고
2014년 2월 졸업자 ~ 2019년 2월 졸업 예정자	학생부 온라인 제공에 동의한 자	농어촌학생전형확인서[서식1] 재학기간 유형별 제출서류	
	학생부 온라인 제공에 동의하지 않은 자	학교생활기록부 1부 농어촌학생전형확인서[서식1] 재학기간 유형별 제출서류	학교장 직인 날인

(2) 농어촌 재학기간 유형별 제출서류

대상자	제출서류	비 고
지원자격 <b>(1)형</b> 의 경우 <u>중·고등학교 6년 과정</u>	가족관계증명서 1부(학생본인) 부, 모, 본인의 주민등록초본 각 1부 중학교 학교생활기록부 1부	반드시 주소변동사항이 기재 된 것
지원자격 <b>(2)형</b> 의 경우 <u>초등학교부터 고등학교까지 12년 과정</u>	본인의 주민등록초본 1부 초, 중학교 학교생활기록부 1부	
지원자격 <b>(1)형</b> 특이사항 추가서류 (부모의 이혼, 사망 등의 경우)	추가 증빙서류 각 1부 (부모의 혼인관계증명서, 사망자의 기본증명서, 본인의 기본증명서(친권자기재)등)	

**[졸업예정자로서 농어촌학생전형에 합격한 자의 추가 서류 제출안내]**

- 제출기한: 2019. 2. 20.(수)까지 도착
- 제출서류
  - (1)형의 경우: 고교졸업증명서와 부, 모, 본인 주민등록초본 각 1부 (졸업이후 발급된 것)
  - (2)형의 경우: 고교졸업증명서와 본인 주민등록초본 1부 (졸업이후 발급된 것)
- 제출사유: 고교 입학일로부터 졸업일까지의 농어촌지역거주(재학) 사실을 확인하기 위함
- ※ **고교입학일로부터 졸업일까지** 농어촌지역에 거주(부, 모, 본인) 및 재학(본인)하지 않으면 합격이 취소되므로 이점을 유의하시기 바랍

## 6. 특성화고교출신자전형(정원외) [가]군, [다]군 - 수능중심

### 가. 모집인원

[가]군				[다]군			
계열	대학	모집단위	모집인원	계열	대학	모집단위	모집인원
인문 사회	경영	회계학과 <sup>교직</sup>	★	인문 사회	경영	글로벌비즈니스학부 <sup>교직</sup>	★
	자연과학	식품영양학과 <sup>교직</sup>				경영학과 <sup>교직</sup>	
자연	공과	산업시스템 및 조선해양 융합공학부		자연	공과	토목환경회공융합공학부	
		건축학부				정보통신공학과	
		컴퓨터공학과 <sup>교직</sup>				메카트로 닉스	
메카트로 닉스	기계공학부						

- ★ 수시이월인원

### 나. 지원자격: 아래 (1), (2)의 조건을 모두 충족하여야 함

- (1) 특성화고, 특성화고와 같은 교육과정을 운영하는 학과가 있는 일반고(종합고)를 2014년 2월 이후 졸업(2019년 2월 졸업예정자 포함)한 자로 본 대학교에서 지정하는 특성화고 교출신자 특별전형 모집단위의 기준학과 출신자
  - (2) 2019학년도 대학수학능력시험에 응시한 자
- ※ 산업수요 맞춤형 고교(마이스터고), 초중등교육법에 의한 고등기술학교 및 평생교육법에 의한 학력인정시설 출신자는 지원할 수 없음

모집단위	고교 교육과정의 기준학과명
글로벌비즈니스학부	경영정보, 상업정보, 회계정보, 무역정보, 유통정보, 전자상거래, 금융정보, 정보처리, 항만물류
경영학과	경영정보, 관광경영, 상업정보, 회계정보, 무역정보, 유통정보, 전자상거래, 금융정보, 정보처리, 농산물유통정보
회계학과	경영정보, 상업정보, 회계정보, 무역정보, 유통정보, 전자상거래, 금융정보, 정보처리
식품영양학과	조리, 식품가공, 식품공업
산업시스템 및 조선해양 융합공학부	조선, 기계, 전자기계, 금속재료, 전기, 전자, 건축
토목환경회공융합공학부	건축, 토목, 농업토목, 화학공업, 환경공업, 환경·관광농업, 해양환경
건축학부	건축, 토목, 농업토목
컴퓨터공학과	컴퓨터응용, 컴퓨터게임, 정보처리, 콘텐츠개발
정보통신공학과	컴퓨터응용, 컴퓨터게임, 정보처리, 콘텐츠개발
기계공학부	기계, 전자기계, 자동차, 농업기계, 동력기계, 항공
전기전자제어공학부	전기, 전자, 전자통신, 컴퓨터응용

※ 기준학과명에 명시되어 있지 않은 경우에도 해당 모집단위와 관련된 전문교과를 30단위 이상 이수한 경우 지원이 가능하며, 지원자격 여부는 본 대학교 대학입학전형관리위원회에서 결정함

### 다. 전형요소별 배점 및 반영비율

구분	모집단위	선발방법	전형요소별 반영비율(%)	전형총점
			수능	
[가]군, [다]군	인문사회계열, 자연계열	일괄합산	100	700점

### 라. 선발방법

- (1) 모집단위별로 선발
- (2) 대학수학능력시험 환산점수 고득점자 순으로 선발
- (3) 모집단위별 모집인원의 100%에 해당하는 인원을 성적순으로 선발
- (4) 사정결과 동점자가 있을 경우에는 다음 순위에 의하여 합격자 결정
  - ① 제1순위
    - 인문사회계열: 대학수학능력시험의 국어영역 환산점수가 상위인 자
    - 자연계열: 대학수학능력시험의 수학영역 환산점수가 상위인자
  - ② 제2순위
    - 인문사회·자연계열: 대학수학능력시험의 영어영역 환산점수가 상위인 자
  - ③ 제3순위
    - 인문사회·자연계열: 대학수학능력시험의 탐구영역 환산점수가 상위인 자
  - ④ 제4순위
    - 인문사회·자연계열: 한국사 등급이 상위인 자

### 마. 구비서류 제출서류는 2018년 12월 15일 이후 발급분만 유효

대상자	제출서류	비 고	
2014년 2월 졸업자 ~ 2019년 2월 졸업예정자	학생부 온라인 제공에 동의한 자	학교장 확인서 1부[서식 2]	학교장 직인 날인
	학생부 온라인 제공에 동의하지 않은 자	학교생활기록부 1부 학교장 확인서 1부[서식 2]	학교장 직인 날인
추가서류 (전문교과 30단위 이상 이수자)	전문교과확인서 1부[서식 3]	해당자 추가 서류	

## 7. 재직자전형(정원외) [다]군 - 실기중심

### 가. 모집인원

★ 수시이월인원

계열	대학	모집단위	모집인원	계열	대학	모집단위	모집인원
인문 사회	사회과학	행정학과(야)	★	인문 사회	미래융합	창업자산업융합학부	★
	경영	국제무역학과(야)			자연	미래융합	
	미래융합	신산업융합학과(야)		미래융합	항노화헬스케어학과		

### 나. 지원자격

- 산업체 근무경력이 2019년 3월 1일 기준 3년 이상인 재직자로서 다음의 어느 하나에 해당하는 자

- (1) 특성화고등학교(마이스터고등학교 포함) 등을 졸업한 사람
- (2) 「초·중등교육법 시행령」 제76조의3제1호에 따른 일반고등학교에 재학하는 동안 시·도 교육감이 「직업교육훈련 촉진법」에 따른 직업교육훈련기관 중 직업교육훈련위탁기관으로 선정한 기관에서 1년 이상의 직업교육훈련과정을 이수하고 해당 일반고등학교를 졸업한 사람
- (3) 「초·중등교육법 시행령」 제90조제1항제10호에 따른 산업수요 맞춤형 고등학교를 졸업한 사람
- (4) 「평생교육법」 제31조제2항에 따른 학력인정 평생교육시설 중 특성화고등학교 등에서 제공하는 것과 같은 교육과정을 운영하는 평생교육시설에서 해당 교육과정을 이수한 사람

#### 가) 산업체 범위

- 국가·지방자치단체 및 공공단체
- 근로기준법 제11조에 의거 상시근로자 5인(사업주 포함) 이상 사업체
- 4대보험 중 1개 이상 가입 사업체(창업·자영업자 포함)

#### 나) 재직기간 산정

- 2019년 3월 1일 기준 총 재직기간이 3년 이상인 자(휴직기간 제외)
- 2개 이상 산업체에서 재직할 경우 재직기간을 합산하여 3년 이상이 되어야 함
- 군 의무복무 경력은 재직기간에 포함됨

### 다. 전형요소별 배점 및 반영방법

전형요소	배점	반영방법	비고
면접고사	100	본 대학 면접고사 기준에 의거 실시	
재직경력	100	재직기간을 점수화하여 반영함	
총 점	200		

#### ※ 재직경력 반영방법

- 직장명의로 가입된 건강보험자격득실확인서상의 가입기간을 기준으로 산정함  
[단, 4대보험 가입 대상사업체가 아닌 산업체 종사자(농업, 수산업 등)는 국가·지방자치단체가 발급하는 공적증명서(농지원부 등) 확인을 통해 인정할 수 있음]

◎ 재직기간 점수화 기준

근무경력	점 수	근무경력	점 수
3년 이상 ~ 4년 미만	86	7년 이상 ~ 8년 미만	94
4년 이상 ~ 5년 미만	88	8년 이상 ~ 9년 미만	96
5년 이상 ~ 6년 미만	90	9년 이상 ~ 10년 미만	98
6년 이상 ~ 7년 미만	92	10년 이상	100

※ 산업체 경력을 대상으로 연·월·일까지 계산하되 歷에 의한 방법에 의하여 계산함(민법 제160조 참조)

라. 입학조건

- 재직자 특별전형으로 입학한 학생은 졸업 시까지 재직상태를 유지하는 것을 원칙으로 함

마. 선발방법

- (1) 모집단위별 모집인원의 100%에 해당하는 인원을 성적순으로 선발
- (2) 동점자가 발생할 경우 다음의 기준에 의하여 선발
  - ① 제1순위: 면접고사 점수가 높은 자
  - ② 제2순위: 재직경력 반영점수가 높은 자
  - ③ 제3순위: 연소자

바. 구비서류 **제출서류는 2018년 12월 15일 이후 발급분만 유효**

(1) 공통서류

대상자	제출서류	비 고
2014년 2월 졸업자 ~ 2019년 2월 졸업예정자	학생부 온라인 제공에 동의를 한 자	산업체 유형별 제출서류 1부
	학생부 온라인 제공에 동의하지 않은 자	학교생활기록부 1부 산업체 유형별 제출서류 1부
2013년 2월 이전 졸업자	학교생활기록부 1부 고등학교 성적증명서 1부(해당자) 산업체 유형별 제출서류 1부	학교장 직인 날인 학생부 판독 불가 시

(2) 산업체 유형별 제출서류

대상자	제출서류	비 고
산업체 재직자	재직증명서 1부 건강보험자격득실확인서 1부 병적증명서 1부(해당자)	국민건강보험공단
직장건강보험 가입 창업·자영업자	사업자등록증명원 1부 경력증명서 1부(해당자) 건강보험자격득실확인서 1부 병적증명서 1부(해당자)	세무서 국민건강보험공단
직장건강보험 미가입 창업·자영업자	사업자등록증명원 1부 부가가치세 과세표준증명원 1부 병적증명서 1부(해당자) 4대보험 가입증명서 1부	세무서 사업체 명의

## 8. 기회균형선발전형(정원외) [가]군, [다]군 - 수능중심

### 가. 모집인원

[가]군				[다]군			
계열	대학	모집단위	모집인원	계열	대학	모집단위	모집인원
인문 사회	인문	영어영문학과 <sup>교직</sup>	★	자연	자연과학	국어국문학과 <sup>교직</sup>	★
	사회학과	행정학과 <sup>교직</sup>				철학과 <sup>교직</sup>	
		가족복지학과			공과	국제관계학과	
공과	산업시스템 및 조선해양 융합공학부	글로벌비즈니스학부 <sup>교직</sup>					
	건축학부	경영학과 <sup>교직</sup>					
	컴퓨터공학과 <sup>교직</sup>	생명보건학부 <sup>교직</sup>					
메카트로 닉스	신소재공학부 <sup>교직</sup>	메카트로 닉스		토목환경화공융합공학부			

- ★ 수시이월인원

### 나. 지원자격: 아래 (1), (2)의 조건을 모두 충족하여야 함

- (1) 2014년 2월 이후 고등학교 졸업(예정)자 또는 법령에 의하여 고등학교 졸업 이상의 학력이 있다고 인정되는 자로 아래 각호 중 하나에 해당하는 자
- (2) 2019학년도 대학수학능력시험에 응시한 자

- ① 국민기초생활보장법 제2조제1호 규정에 의한 수급권자 및 수급자 본인
- ② 국민기초생활보장법 제2조제10호 규정에 의한 차상위계층 본인 또는 자녀로서 차상위 복지급여를 받고 있는 가구의 학생
- ③ 한부모가족지원법 제5조 및 제5조의2에 따른 지원대상자

### 다. 전형요소별 배점 및 반영비율

구분	모집단위	선발방법	전형요소별 반영비율(%)	전형총점
			수능	
[가]군, [다]군	인문사회계열, 자연계열	일괄합산	100	700점

### 라. 선발방법

- (1) 모집단위별로 선발
- (2) 대학수학능력시험 환산점수 고득점자 순으로 선발

- (3) 모집단위별 모집인원의 100%에 해당하는 인원을 성적순으로 선발
- (4) 사정결과 동점자가 있을 경우에는 다음 순위에 의하여 합격자 결정
  - ① 제1순위
    - 인문사회계열: 대학수학능력시험의 국어영역 환산점수가 상위인 자
    - 자연계열: 대학수학능력시험의 수학영역 환산점수가 상위인자
  - ② 제2순위
    - 인문사회·자연계열: 대학수학능력시험의 영어영역 환산점수가 상위인 자
  - ③ 제3순위
    - 인문사회·자연계열: 대학수학능력시험의 탐구영역 환산점수가 상위인 자
  - ④ 제4순위
    - 인문사회·자연계열: 한국사 등급이 상위인 자

**마. 구비서류**    **제출서류는 2018년 12월 15일 이후 발급분만 유효**

대상자	제출서류	비 고
기초생활수급권자	수급자 증명서	지방자치단체
차상위복지급여수급자	차상위 복지급여 수급 확인서 (장애수당, 자활급여, 한부모가정지원사업 대상자) 차상위본인부담경감 대상자 증명서 (차상위본인부담경감 대상자)	시·군·구청·읍·면·동주민센터 국민건강보험공단
차상위복지급여비수급자	차상위계층확인서 발급대상자 증명서 (구.우선돌봄차상위)	시·군·구청·읍·면·동주민센터
추가서류	가족관계증명서, 주민등록등본	본인증명서가 아닌 경우



## 9. 특수교육대상자전형(정원외) [가]군, [다]군 - 수능중심

### 가. 모집인원

#### [가]군

계열	대학	모집단위	모집인원
인문 사회	인문	불어불문학과	★
		특수교육과 <sup>사범</sup>	
	사회과학	행정학과 <sup>교직</sup>	
자연	자연과학	식품영양학과 <sup>교직</sup>	
	공과	컴퓨터공학과 <sup>교직</sup>	
	메카트로 닉스	기계공학부	
신소재공학부 <sup>교직</sup>			

- ★ 수시이월인원

#### [다]군

계열	대학	모집단위	모집인원
인문	인문	국어국문학과 <sup>교직</sup>	★
		독어독문학과 <sup>교직</sup>	
		일어일문학과 <sup>교직</sup>	
		철학과 <sup>교직</sup>	
사회과학	법학과 <sup>교직</sup>		
자연	경영	경영학과 <sup>교직</sup>	
		회계학과 <sup>교직</sup>	
	자연과학	수학과	
공과	정보통신공학과		
메카트로 닉스	전기전자제어공학부 <sup>교직</sup>		

### 나. 지원자격: 아래 (1), (2)의 조건을 모두 충족하여야 함

- (1) 2014년 2월 이후 고등학교 졸업(예정)자 또는 법령에 의하여 고등학교 졸업 이상의 학력이 있다고 인정된 자로 아래 각호 중 하나에 해당하는 자
- (2) 2019학년도 대학수학능력시험에 응시한 자

- ① 장애인복지법 제32조에 의하여 장애인으로 시·군·구청에 등록이 되어 있는 자
- ② 국가유공자 등 예우 및 지원에 관한 법률 제4조 등에 의한 상이등급자로 국가보훈처에 등록이 되어 있는 자
- ③ 장애인 등에 대한 특수교육법 제15조제1항의 규정에 의한 시각장애, 청각장애, 정신지체, 정서·행동 장애, 자폐성장애, 의사소통장애, 학습장애 등 기타 대통령령이 정하는 장애가 있는 자

※ 본 대학교는 장애인을 위한 특수시설, 설비를 충분히 갖추고 있지 못하므로 미리 학업 가능 여부를 상담하고 지원하기 바람

### 다. 전형요소별 배점 및 반영비율

구분	모집단위	선발방법	전형요소별 반영비율(%)	전형총점
			수능	
[가]군, [다]군	인문사회계열, 자연계열	일괄합산	100	700점

### 라. 선발방법

- (1) 모집단위별로 선발
- (2) 대학수학능력시험 환산점수 고득점자 순으로 선발
- (3) 모집단위별 모집인원의 100%에 해당하는 인원을 성적순으로 선발
- (4) 사정결과 동점자가 있을 경우에는 다음 순위에 의하여 합격자 결정
  - ① 제1순위
    - 인문사회계열: 대학수학능력시험의 국어영역 환산점수가 상위인 자
    - 자연계열: 대학수학능력시험의 수학영역 환산점수가 상위인자
  - ② 제2순위
    - 인문사회·자연계열: 대학수학능력시험의 영어영역 환산점수가 상위인 자
  - ③ 제3순위
    - 인문사회·자연계열: 대학수학능력시험의 탐구영역 환산점수가 상위인 자
  - ④ 제4순위
    - 인문사회·자연계열: 한국사 등급이 상위인 자

### 마. 구비서류 **제출서류는 2018년 12월 15일 이후 발급분만 유효**

- 장애인증명서 1부 (시·군·구청·읍·면·동 주민센터)

# V 대학수학능력시험성적 반영방법

## 1. 대학수학능력시험 영역별 반영비율 및 가산점

모집단위	점수활용 지표	수능반영 점수	수능시험 영역별 반영비율(100%)					가산점
			국어	수학 가/나	영어	탐구 사회/과학	제2외국어/ 한문	
인문대학	백분위	700	30	20	25	(25)	(25)	
사회과학대학, 경영대학(경영학과 제외) 문화테크노학과(인문사회)	백분위	700	30	20	25	25		
경영학과	백분위	700	30	25	30	15		
자연과학대학 (의류, 식품영양학과, 생명보건학부 제외)	백분위	700	20	30	25	25		수학 가형 가산점 10%
의류학과	백분위	700	25	25	25	25		
식품영양학과, 생명보건학부	백분위	700	25	25	25	25		과학탐구 가산점 10%
공과대학, 메카트로닉스대학	백분위	700	20	30	25	25		수학 가형 가산점 15%
예체 능계	음악과	백분위	100	35	30	35		
	미술학과, 산업디자인학과, 무용학과	백분위	200					
	체육학과	백분위	300					

## 2. 영어 반영 점수

모집단위	수능반영 점수	반영 비율	1등급	2등급	3등급	4등급	5등급	6등급	7등급	8등급	9등급	
일반학과	700	25%	175	171	167	159	151	143	135	123	111	
경영학과	700	30%	210	206	202	194	186	178	170	158	146	
예체 능계	음악	100	30	29.5	29.0	28.0	27.0	26.0	25.0	23.5	22.0	
	미술 산디 무용	200	30	60	59	58	56	54	52	50	47	44
	체육	300	30%	90	88.5	87.0	84.0	81.0	78.0	75.0	70.5	66.0

### 3. 대학수학능력시험 반영영역 및 반영방법

#### 가. 반영영역

- ① 인문사회, 자연계열: 국어, 수학 가/나, 영어, 탐구(사회/과학)  
[단, 인문대학 지원자는 제2외국어, 한문 포함]
- ② 예체능계: 국어, 영어, 탐구(사회/과학)

#### 나. 가산점 반영방법

- ① 자연과학대학(의류학과, 식품영양학과, 생명보건학부 제외) 지원자 중 수학 가형 응시자는 수학영역 반영점수의 10%를 가산함
- ② 식품영양학과 및 생명보건학부 지원자 중 과학탐구 응시자는 탐구영역 반영점수의 10%를 가산함
- ③ 공과대학, 메카트로닉스대학 지원자 중 수학 가형 응시자는 수학영역 반영점수의 15%를 가산함

다. 반영영역을 응시하지 아니한 자는 해당 영역은 기본점수를 부여함  
(백분위를 0으로 간주하여 처리함)

라. 탐구영역은 2과목을 평균함(1과목 응시자는 미응시 1과목을 기본점수 부여)

마. 영역별 점수처리는 소수점 이하의 점수를 그대로 처리하며, 영역별 성적을 합산하여 소수점 셋째자리에서 반올림 함

### 4. 대학수학능력시험 성적 반영점수 산출공식

**수능성적 반영점수**

$$= \sum\{\text{수능 반영점수} \times \text{영역별 반영비율} \times (60\% + 40\% \times \text{영역별 취득 백분위} / 100)\} + \text{가산점}$$

※ 영어영역은 등급별 환산점수를 반영함

#### ○ 점수반영 예시 1

- 인문대학 국어국문학과에 지원한 학생의 대학수학능력시험 성적이 다음과 같을 경우

구분	국어	수학	영어	한국사	사회탐구		제2외국어/한문
		'나'형			한국지리	사회·문화	일본어 I
백분위	93	95	1등급	응시	75	93	70

▶ 수능성적 반영점수 : 680.12점

- 국어:  $700 \times 0.30 \times (0.6 + 0.4 \times 0.93) = 204.12$
- 수학:  $700 \times 0.20 \times (0.6 + 0.4 \times 0.95) = 137.20$
- 영어: 175.00
- 사회탐구:  $700 \times 0.25 \times \{0.6 + 0.4 \times (0.75 + 0.93) / 2\} = 163.80$
- 가산점: 없음

○ 점수반영 예시 2

- 자연과학대학 식품영양학과에 지원한 학생의 대학수학능력시험 성적이 다음과 같을 경우

구분	국어	수학	영어	한국사	과학탐구		제2외국어/한문
		'가'형			물리 I	화학 I	일본어 I
백분위	93	95	2등급	응시	75	93	70

▶ 수능성적 반영점수 : 692.78점(가산점 16.38점 포함)

- 국어:  $700 \times 0.25 \times (0.6 + 0.4 \times 0.93) = 170.10$
- 수학:  $700 \times 0.25 \times (0.6 + 0.4 \times 0.95) = 171.50$
- 영어: 171.00
- 과학탐구:  $700 \times 0.25 \times \{0.6 + 0.4 \times (0.75 + 0.93) / 2\} = 163.80 + \text{가산점 } 16.38 = 180.18$
- 가산점:  $163.80 \times 10\% = 16.38$

※ 과학탐구 응시자는 과학탐구영역 해당 반영점수의 10%를 총점에 가산함

○ 점수반영 예시 3

- 메카트로닉스대학 기계공학부에 지원한 학생의 대학수학능력시험 성적이 다음과 같을 경우

구분	국어	수학	영어	한국사	과학탐구		제2외국어/한문
		'가'형			물리 I	화학 I	일본어 I
백분위	93	95	3등급	응시	75	93	90

▶ 수능성적 반영점수 : 703.55점(가산점 30.87점 포함)

- 국어:  $700 \times 0.20 \times (0.6 + 0.4 \times 0.93) = 136.08$
- 수학:  $700 \times 0.30 \times (0.6 + 0.4 \times 0.95) = 205.80 + \text{가산점 } 30.87 = 236.67$
- 영어: 167.00
- 과학탐구:  $700 \times 0.25 \times \{0.6 + 0.4 \times (0.75 + 0.93) / 2\} = 163.80$
- 가산점:  $205.80 \times 15\% = 30.87$

※ 수학 '가'형 응시자는 수리영역 해당 반영점수의 15%를 총점에 가산함

## VI 학교생활기록부 반영방법

### 1. 적용대상자: 2017년 2월 졸업자 ~ 2019년 2월 졸업예정자

### 2. 학교생활기록부 반영요소 및 비율

배점	학생부 요소별 반영비율			배 점			기본점수(최저점)			점수편차		
	교과 성적	출결 성적	계	교과 성적	출결 성적	계	교과 성적	출결 성적	계	교과 성적	출결 성적	계
100	90%	10%	100%	90	10	100	72	8	80	18	2	20
300	90%	10%	100%	270	30	300	216	24	240	54	6	60
400	90%	10%	100%	360	40	400	288	32	320	72	8	80

### 3. 학년별 교과성적 반영비율 및 방법

구 분	1학년	2~3학년
학년별 반영비율	30%	70%
교과목 점수산출방법	본 대학교 지정 과목별 석차등급 활용	

### 4. 교과성적 반영방법

#### 가. 반영교과

모집단위	반영 교과목수	반영방법	반영교과		점수산출 활용지표
			1학년	2~3학년	
인문사회계, 예체능계	12	대학지정	국어, 영어, 수학, <b>사회</b> 각각 1과목	국어, 영어, 수학, <b>사회</b> 각각 2과목	석차등급
자연계	12	대학지정	국어, 영어, 수학, <b>과학</b> 각각 1과목	국어, 영어, 수학, <b>과학</b> 각각 2과목	석차등급

※ 정시모집: 전 학년 성적 반영

※ 취업자전형 및 평생학습자전형: 전 과목 반영

#### 나. 지정교과별 반영과목

교과	반 영 과 목
국어	고전, 고전문학감상, 고전문학의감상과비평, 교양독서와논술, 국어, 국어 I, 국어 II, 국어생활, 논리학, 논술, 독서, 독서논술, 독서생활, 독서와문법, 독서와문법 I, 독서와문법 II, 독서와의사 소통 I, 문법, 문장론, 문학, 문학개론, 문학 I, 문학 II, 문학의이해, 백범일지, 생활국어, 실무국어, 작문, 취업실무국어, 통합국어 I, 통합국어 II, 한국어, 현대문학감상, 현대문학의감상과비평, 화법, 화법과작문, 화법과작문 I, 화법과작문 II

교과	반영과목
영어	간호영어회화, 고급영어회화, 공업영어, 공통영어, 관광영어, 국민공통영어, 금융영어, 기초영어, 농업영어, 대학작문, 무역영어, 미국문학, 방공관제영어, 비서영어, 비즈니스영어, 비즈니스영어회화, 상업영어, 생활영어, 시사영어, 실무영어, 실용비즈니스영어, 실용영어회화, 실용영어, 실용영어 I, 실용영어II, 실용영어독해와기본, 실용영어독해와작문, 심화영어독해와작문, 심화영어, 심화영어독해 I, 심화영어독해II, 심화영어작문, 심화영어회화, 심화영어회화 I, 심화영어회화II, 영국문학, 영문독해, 영미문화, 영미문화 I, 영어, 영어10-a, 영어10-b, 영어 I, 영어II, 영어강독, 영어권문화, 영어권문화 I, 영어권문화II, 영어기본 I, 영어독해, 영어독해 I, 영어독해II, 영어독해와작문, 영어듣기와의사소통, 영어문법, 영어문법 I, 영어문화, 영어의기본 I, 영어의기본II, 영어작문, 영어작문 I, 영어작문II, 영어재량, 영어청력, 영어청해, 영어회화, 영어회화 I, 영어회화II, 원어민영어회화, 인터넷영어, 전공실무영어, 조리서비스영어, 조리실무영어, 조리영어, 직업영어, 컴퓨터영어, 토익연습일반, 토익연습 I, 토익연습II, 통신영어, 한국학교_고급심화영어II, 항공관제영어, 항공실무영어, 해사영어, 호텔실무영어, 환경영어, Advanced English, Teps
수학	고급수학, 고급수학 I, 고급수학II, 고급수학기본, 고급수학의기본, 공업수학, 공업수학의기초, 공통수학, 기초미적분1, 기초수학, 기하, 기하와벡터, 기하와벡터심화, 미분과 적분, 미적분, 미적분 I, 미적분II, 미적분과통계기본, 미적분과통계기본심화, 미적분과통계심화, 생활수학, 수리탐구, 수학, 수학10-가, 수학10-나, 수학 I-A, 수학 I-B, 수학 I, 수학 I 심화, 수학II-A, 수학II-B, 수학II, 수학II 심화, 수학III, 수학과사고, 수학연습 I, 수학연습II, 수학의 활용, 수학의기본 I, 수학의기본II, 수학재량, 실업수학1, 실용수학, 심화수학, 심화수학 I, 심화수학II, 응용수학, 이산수학, 인문수학, 인문통합수학, 일반수학, 자연수학, 자연통합수학, 적분과통계, 해석, 향상수학, 확률과통계
사회	국제화와기업경영, 경영과법, 경제, 경제지리, 공통사회, 과제연구, 과제연구 I, 과제연구II, 관광지리, 국민윤리, 국사, 국제경영, 국제경제, 국제경제 I, 국제관계와 국제기구, 국제문제, 국제법, 국제비교, 국제정치, 국제정치 I, 국제정치경제, 국토지리, 경영과 법, 기업경영, 기업과경영, 농업경영, 도덕, 동아시아 근.현대사, 동아시아사, 법과사회, 법과정치, 법과정치과제연구, 비교문화, 비교문화 I, 사회-국사, 사회, 사회논술, 사회문화, 사회.문화, 사회 I, 사회II, 사회과학논술, 사회과학방법론, 사회문화연구, 사회탐구, 상업경제, 생활경제, 생활과윤리, 세계문제, 세계사, 세계사2, 세계시사, 세계지리, 시민윤리, 시사토론, 역사, 윤리, 윤리와사상, 인간사회와환경, 인류의미래사회, 인문지리, 일반사회, 전통윤리, 정보와사회, 정치, 정치경제, 지리, 지리 I, 지리II, 지역과사회, 지역과역사, 지역이해, 통합사회1, 한국근.현대사, 한국사, 한국의사회와 문화, 한국의전통문화, 한국지리, 한국의현대사, 한국의현대사회
과학	고급물리, 고급생명과학, 고급생물, 고급수학, 고급수학기본, 고급지구과학, 고급화학, 공업화학, 공통과학, 과제연구, 과제연구 I, 과제연구II, 과학, 과학 I, 과학II, 과학교양, 과학기초, 과학사, 과학사및과학철학, 과학실험, 과학융합, 과학재량, 과학철학, 과학탐구, 물리, 물리 I, 물리II, 물리과제연구 I, 물리실험, 생명과학, 생명과학 I, 생명과학 I 의이해, 생명과학II, 생명과학실험, 생명공학기술, 생물, 생물 I, 생물II, 생물공학, 생물공학기초, 생물실험, 생태와환경, 생활과학, 생활과학, 심화물리, 심화생명과학, 심화지구과학, 심화화학, 실험탐구, 역사 속의 과학기술, 전자과학, 전통과학의 이해, 정보과학, 정보과학 I, 제조회학, 지구과학, 지구과학 I, 지구과학II, 지구과학실험, 지학1, 지학2, 컴퓨터과학, 컴퓨터과학1, 컴퓨터과학2, 현대과학과기술, 환경과녹색성장, 환경과학, 화학, 화학 I, 화학II, 화학공학, 화학실험

※ 위에서 열거되지 않은 과목 중 해당 교과의 반영과목으로 인정될 경우 추가로 반영함

### 다. 교과목 반영방법

- (1) 학교생활기록부 교과성적 산출 :  $\sum(\text{과목별 등급 점수} \times \text{학년별 반영비율}) / \text{학년별 반영과목 수}$
- (2) 과목별 석차등급이 있는 경우에는 2단위 이상의 과목 중에서 가장 우수한 과목을 반영교과별로 반영하며, 다음과 같은 기준에 따라 각 과목별 석차등급에 해당하는 등급점수를 합산·평균한 점수를 합산하여 반영(최종 산출점수의 소수점 셋째자리에서 반올림함)

석차등급		1	2	3	4	5	6	7	8	9
석차누적비율		4%이하	4%초과~ 11%이하	11%초과~ 23%이하	23%초과~ 40%이하	40%초과~ 60%이하	60%초과~ 77%이하	77%초과~ 89%이하	89%초과~ 96%이하	96%초과~ 100%이하
등급 점수 (100점)	총점	90	89	88	86	84	82	79	76	72
	1학년(30%)	27	26.7	26.4	25.8	25.2	24.6	23.7	22.8	21.6
	2~3학년(70%)	63	62.3	61.6	60.2	58.8	57.4	55.3	53.2	50.4
등급 점수 (300점)	총점	270	266	262	258	254	246	238	230	216
	1학년(30%)	81	79.8	78.6	77.4	76.2	73.8	71.4	69	64.8
	2~3학년(70%)	189	186.2	183.4	180.6	177.8	172.2	166.6	161	151.2
등급 점수 (400점)	총점	360	354	348	342	333	324	312	300	288
	1학년(30%)	108	106.2	104.4	102.6	99.9	97.2	93.6	90	86.4
	2~3학년(70%)	252	247.8	243.6	239.4	233.1	226.8	218.4	210	201.6

- ① 단위수는 반영하지 않음
- ② 2단위 이상의 지정과목이 없는 경우에 한하여 1단위 과목 중에서 반영하며, 해당과목이 없는 경우에는 그 교과는 반영하지 않음
- ③ 특성화고교 등 1학년 또는 2~3학년과정에서 4개 반영교과의 반영과목이 1과목도 없는 경우에는 반영과목이 있는 학년의 성적을 활용하여 산출함  
 ※ 석차등급이 표기되지 않은 학교생활기록부의 경우 석차와 재적수를 활용하여 산출함
- (3) 과목별 석차등급이 없는 경우에는 다음과 같이 반영한다.

- ① 과목별 성적이 석차로 표기된 경우  
 ⇒ 과목별 석차백분비에 해당하는 석차등급의 반영점수를 합산·평균한 점수를 합산하여 반영
- ② 성적이 학년(계열)석차로 표시된 경우  
 ⇒ 학년(계열) 석차백분비에 해당하는 석차등급의 반영점수를 합산하여 반영

- (4) 동석차 처리방법: 동석차를 인정하지 않으며, 중간등위를 적용함
  - 중간등위 = 석차 + (동석차자 수-1)/2      ■ 석차백분율 = 중간석차/이수자수 × 100
  - (예) 과목석차가 20(8)/500으로 표기되어 있을 경우 석차등급 2등급에 해당

\* 석차백분율 산출 :  $\frac{20 + (8 - 1) / 2}{500} \times 100 = 4.70\%$

- (5) 특성화고교출신자 교과성적 산출 안내

- ① 대상 : 특성화고교출신자 중 성취평가제 교과목 해당자
- ② 산출방법 : 표준점수 산출 후 다음 기준에 따라 석차 등급으로 환산

표준점수(Z)	1.76 이상	1.75~ 1.23	1.22~ 0.74	0.73~ 0.26	0.25~ -0.25	-0.26~ -0.73	-0.74~ -1.22	-1.23~ -1.75	-1.76 이하
석차등급	1	2	3	4	5	6	7	8	9
기준비율(%)	4	7	12	17	20	17	12	7	4
누적비율(%)	4	11	23	40	60	77	89	96	100

※ 표준점수(Z) = [(본인점수) - (평균)] / (표준편차) <표준점수는 소수점 셋째 자리에서 반올림하여 계산함>



(예) 2018년 3학년 1학기 교과 '공업영어'를 이수한 학생의 해당 교과성적 산출  
 성취도(수강자수): A(553), 원점수: 95점, 과목평균: 82.1, 과목 표준편차: 10.1  
 ⇒ 표준점수(Z) = (95-82.1) / 10.1 = 1.28  
 ⇒ 표준점수(Z) 1.23~1.75 구간에 해당되므로 석차등급 2등급으로 반영함

□ 학생부 교과성적 산출방법 예시 (체육학과 응시자)

학년	학기	교과	과목명	단위수	이수자수	석차 등급	산출점수	비 고
1	1	국어	국어	4	500	2	103.95	(106.2+102.6+102.6+104.4)/4
		영어	영어10-a	4	500	5		
		수학	수학10-가	4	500	4		
		사회	국사	2	500	3		
	2	국어	국어	4	500	3		
		영어	영어10-b	4	500	4		
		수학	수학10-나	4	500	5		
		사회	국사	2	500	4		
2	1	국어	국어생활	2	300	2	242.55	(247.8+243.6+243.6+239.4+239.4+239.4+243.6+243.6)/8
		영어	영어1	3	300	3		
		수학	수학1	3	300	4		
		사회	정치	2	300	3		
	2	국어	문학	4	300	4		
		영어	영어1	3	300	5		
		수학	수학1	3	300	4		
		사회	경제	2	300	3		
3	1	국어	독서	4	290	3	346.5	
		영어	영어2	3	290	4		
		수학	이산수학	3	290	5		
		사회	한국지리	3	290	5		
	2	국어	작문	4	-	-		
		영어	영어독해	4	-	-		
		수학	이산수학	3	-	-		
		사회	경제	2	-	-		
교과성적 합계(360점 만점)							346.5	

※ 위 예시의 산출방법은 지원자의 이해를 돕기 위한 것이므로 실제 학교생활기록부와 다를 수 있음

### 5. 출결점수 반영방법

가. 전학년 결석일수를 아래의 표와 같이 기준에 따라 산출함

등 급	1	2	3	4	5
결석일수	0일~2일	3일~6일	7일~12일	13일~20일	21일 이상
점수(100점 만점)	10	9.5	9	8.5	8
점수(300점 만점)	30	28.5	27	25.5	24
점수(400점 만점)	40	38	36	34	32

나. 무단(사고)에 한함(질병 및 기타의 사유로 인한 결석, 지각, 조퇴, 결과는 제외함)  
 다. 지각, 조퇴, 결과는 합산하여 3회를 1일 결석으로 계산함(나머지는 버림)

## 6. 학교생활기록부 비적용 대상자의 학생부 반영방법

### 가. 적용대상자

- (1) 2016년 2월 이전(2016년 2월 졸업자 포함)고교 졸업자(단, 취업자전형, 평생학습자전형 제외)
- (2) 고졸학력 검정고시 합격자
- (3) 외국의 고등학교과정 이수자
- (4) 교과교육소년원의 고등학교과정 이수자
- (5) 일반계고교 직업과정 위탁생, 공업계 2+1체제 이수자

### 나. 성적반영 방법

- (1) 수능시험의 반영 영역별 등급을 활용하여 아래【표】에 의거 산출(수능 비교내신)
- (2) 산출공식: 수능 영역별 취득등급의 학생부 반영 점수의 합/반영 영역 수
  - ① 탐구영역은 2과목을 평균함(1과목 응시자는 미응시 1과목을 9등급으로 처리)
  - ② 영역별 점수처리는 소수점 이하의 점수를 그대로 처리하며, 영역별 성적을 합산하여 소수점 셋째자리에서 반올림 함
  - ③ 반영영역을 응시하지 아니한 자는 해당 영역을 9등급으로 처리함

【표】 학교생활기록부 비적용(비교내신) 대상자의 학생부 성적 환산표

수능등급	등급 구성비(%)	학생부 반영 점수			비고
		인문사회,자연	예체능 (음악제외)	음악과	
1	0~4.00	300	400	100	
2	4.01~11.00	296	394	99	
3	11.01~23.00	292	388	98	
4	23.01~40.00	288	382	96	
5	40.01~60.00	284	373	94	
6	60.01~77.00	276	364	92	
7	77.01~89.00	268	352	89	
8	89.01~96.00	260	340	86	
9	96.01~100	246	328	82	

#### ○ 산출 예시

- 공과대학에 지원한 학생의 대학수학능력시험 성적이 다음과 같을 경우

구분	국어	수학	영어	과학탐구		제2외국어/한문
		가형		물리 I	화학 I	일본어 I
등급	2	2	3	4	2	2

- 반영영역: 국어, 수학, 영어, 과학탐구(2과목 평균)
- 성적산출: 294점
- 산출내역:  $\{296+296+292+(288+296)/2\}/4 = 294$

### 다. 취업자전형, 평생학습자전형으로서 고졸학력검정고시 출신자

⇒ 고졸학력 검정고시 성적표상의 전과목 평균점수를 다음과 같이 반영

■ 취업자전형 학생부 성적(300점 만점) = 216 + (80 × 전과목 평균점수/100)

■ 평생학습자전형 학생부 성적(100점 만점) = 72 + (27 × 전과목 평균점수/100)

※ 반영성적이 240점 미만일 경우(300점 만점의 경우) 240점(최저점)으로 인정함(소수점 셋째자리에서 반올림)

### 라. 평생학습자전형으로서 학교생활기록부가 없는 자(검정고시 출신자는 '다'항 적용)

⇒ 면접점수를 활용하여 산출: 면접취득점수×2 (반영성적이 80점 미만일 경우 80점으로 인정함)

## Ⅶ 예·체능계 실기고사

### 1. 일 시

가. 체육, 음악, 산업디자인학과: 2019. 1. 23.(수) 09:30 ~

나. 미술, 무용학과: 2019. 1. 24.(목) 09:30 ~

### 2. 장 소: 본 대학교 지정고사장(본 대학교 입학안내 홈페이지에 공고)

### 3. 실기고사 유의사항

가. 고사 당일 09:00까지 지정고사장에 출석하여 관계자의 지시에 따라야 함

나. 수험표, 신분증, 고사용품 등을 지참하여야 함

다. 실기고사는 반드시 지정된 과제를 실시(연주)하여야 하며, 이를 위반한 경우에는 불합격 처리함

라. 실기고사 중 어느 한 고사(세부종목 포함)라도 결시한 자는 불합격 처리함

마. 예체능계 수험생은 실기고사 기간 중에 휴대폰, 카메라 등을 소지 또는 사용할 수 없음

바. 실기고사 시작시간 이후 고사장 입실이 불가하므로 모든 수험생은 고사시간에 늦지 않도록 준비하여야 함

## 4. 실기고사 내용 및 배점

### 가. 체육학과

종 목	배점	비 고
① 제자리멀리뛰기	75	<ul style="list-style-type: none"> <li>• 제자리멀리뛰기, 윗몸 앞으로 굽히기는 2회 실시하여 최고기록을 채택</li> <li>• 규칙위반(파울)시에는 최저점수 부여</li> </ul>
② 윗몸 일으키기	75	
③ 윗몸 앞으로 굽히기	75	
④ 100m 달리기 ※ 눈비가 올 경우 10m 왕복달리기로 대체	75	
계	300	

#### ■ 체육학과 실기고사 채점표

종 목	성별	39점	43점	47점	51점	55점	59점	63점	67점	71점	75점
100m달리기 (sec)	남	14"80 초과	14"80 이내	14"40 이내	14"10 이내	13"80 이내	13"50 이내	13"20 이내	12"90 이내	12"60 이내	12"30 이내
	여	16"50 초과	16"50 이내	16"20 이내	15"80 이내	15"50 이내	15"20 이내	14"90 이내	14"60 이내	14"30 이내	14"00 이내
제자리멀리 뛰기 (cm)	남	240미만	240이상	245이상	250이상	255이상	260이상	265이상	270이상	275이상	280이상
	여	195미만	195이상	200이상	205이상	210이상	215이상	220이상	225이상	230이상	235이상
윗몸 일으키기 (1분)	남	48미만	48이상	51이상	54이상	57이상	60이상	63이상	66이상	69이상	72이상
	여	43미만	43이상	46이상	49이상	52이상	55이상	58이상	61이상	64이상	67이상
윗몸앞으로 굽히기(cm)	남	12미만	12이상	14이상	16이상	18이상	20이상	22이상	24이상	26이상	28이상
	여	16미만	16이상	18이상	20이상	22이상	24이상	26이상	28이상	30이상	32이상

#### ■ 100m 달리기 대체종목

종 목	성별	39점	43점	47점	51점	55점	59점	63점	67점	71점	75점
10m 왕복 달리기 (sec)	남	10"4 초과	10"4 이내	10"2 이내	10"0 이내	9"8 이내	9"6 이내	9"4 이내	9"2 이내	9"0 이내	8"8 이내
	여	11"2 초과	11"2 이내	11"0 이내	10"8 이내	10"6 이내	10"4 이내	10"2 이내	10"0 이내	9"8 이내	9"6 이내

## 나. 음악과

분야		실기내용	배점	비고
피아노		① F. Chopin Etüde 중 1곡 (단, Op.10 No.3, No.6 Op.25 No.7제외) ② 자유곡 1곡(단, Etüde 제외)	400 400	
성악		① 이태리 가곡 1곡 (단, Aria는 제외) ② 독일 가곡 1곡 (단, Aria는 제외)	400 400	남녀구분 전형
관 현 악	Violin	협주곡 빠른 한 악장	800	
	Viola			
	V.Cello			
	C.Bass			
관 악	Flute	자유곡 빠른 한 악장	800	
	Clarinet			
	Horn			
	Trombone			
작곡		① 화성학 전반에 걸친 문제풀이 ② 피아노를 위한 세도막 형식에 의한 악곡 쓰기 ③ 피아노 실기 테스트 : Sonata 중 빠른 한 악장을 반복 없이 연주	300 300 200	

### ※ 유의사항

- ① 관현악은 **Violin, Viola, V.Cello, C.Bass, Flute, Clarinet, Horn, Trombone** 만 지원 가능함
- ② 성악은 원어로 하되 입시생의 음역에 맞게 이조가 가능함
- ③ 모든 악기(피아노 제외)는 수험생이 지참하여야 하고, 성악, 관현악 지원자는 반드시 반주(연주)자를 수험생이 동반하여야 함. [반주(연주)자는 "반주(연주)자 확인증"을 소지한 자만 고사장 출입이 가능하므로 실기고사 시작 전까지 확인증을 발급 받아야 함]
- ④ 분야별 모집인원에 미달이 생긴 경우에는 미달된 인원만큼 총점 고득점 순으로 다른 각 분야별 모집인원을 초과하여 선발함. 단, 성악 분야의 결원이 생긴 경우에는 성악 지원자 중에서 총점 고득점 순으로, 관현악 분야 중 관악의 결원이 생긴 경우 관악 지원자 중 총점 고득점 순으로, 현악 분야의 결원이 생긴 경우 현악 지원자 중에서 총점 고득점 순으로 선발하고, 관현악 전체분야의 결원은 관악과 현악의 지원자 중에서 총점 고득점 순으로 선발함
- ⑤ 연주는 상황에 따라 실시 중 중단시킬 수 있음
- ⑥ 모든 연주는 암보로 함
- ⑦ 기타 자세한 사항은 해당학과로(055-213-3900) 문의 바람

**다. 미술학과**

분야	실기종목	배점	소 재				준비물
			석고소묘	발상과 표현	정물소묘	수묵담채, 조소, 정물수채화, 인체수채화	
한국화	석고소묘, 정물소묘, 발상과 표현, 수묵담채 중 택1	400	주리양, 아리아스 호머, 비너스, 카라카라 중 당일 1종 출제 (3절 켄트지)	실기고사 당일 <주제어> 출제 (4절 켄트지)	장작더미, 마포걸레, 계란판(계란 30개 들어 있는 것), 향아리류, 옷걸이(옷 포함), 종이가방, 타월, 흰색운동화, 캔류, 파인애플, 두루마리 휴지, 사과, 반투명비닐, 석고상 중 당일 7종 출제 (3절 켄트지)	<수묵담채> 솔잎, 비닐, 유리컵, 생수페트 병(500ml), 양초(불 켜진 것), 잡지, 과자봉지, 둥근전구(투명한 것), 배추, 마른 잎, 흰색 고무신(남성용), 칠기보석함(소형), 마른명태(3마리), 새끼줄, 고서, 신문지(구겨진 것), 숯 (10개) 중 당일 7종 출제 (2절 화선지)	붓, 먹, 베틀, 채색물감, 물통, 접시, 깔찬 (용 또는 담요 90×90cm), 연필, 지우개
실용 조각	석고소묘, 정물소묘, 발상과 표현, 조소 중 택1	400				<조소> 점토소조(인체두상)	조소용 해라, 노끈, 연필, 지우개
서양화	정물소묘, 정물수채화, 인체수채화 중 택1	400				-	-

※ 고사시간: 4시간

※ 기타 자세한 내용은 해당학과로(055-213-3920) 문의 바람

**라. 산업디자인학과**

분야	실기종목	배점	소 재	준비물
시각정보 디자인	① 발상과 표현 ② 사고의 전환 ③ 기초디자인 중 택1	400	- 발상과 표현: 주제 당일 출제 (4절 켄트지) - 사고의 전환: 주제 당일 출제 (3절 켄트지) - 기초 디자인: 주제 당일 출제 (4절 켄트지)	연필, 색연필, 파스텔, 수채화, 포스터칼라(단독 또는 혼합해서 사용)
공예 디자인				
제품및환경 디자인				

※ 고사시간: 4시간

※ 기타 자세한 내용은 해당학과로(055-213-3930) 문의 바람

### 마. 무용학과

분 야	종 목	배 점	고 사 방 법
한국무용·타악	한국무용, 타악, 농악, 탈춤	400	수험생이 준비한 작품
현대무용	현대무용	400	"
발레·뮤지컬	발레, 재즈, 에어로빅, 댄스스포츠, 청소년댄스, 발리댄스 중 택1	400	"

#### ※ 유의사항

- ① 실기고사는 분야별로 실시하며, 수험생은 한국무용·타악, 현대무용, 발레·뮤지컬 중 택1 하여야 함
- ② 현대무용은 현대무용작품 또는 연극이나 마임도 포함됨
- ③ 뮤지컬은 재즈·에어로빅, 댄스스포츠, 청소년댄스, 발리 댄스 중에서 택1 하여야 함
- ④ 타악은 타악, 농악, 탈춤 중에서 택1 하여야 함
- ⑤ 실기고사는 2분 내외의 본인이 준비한 작품으로 실시함
- ⑥ 음악은 각자 준비하여 CD 또는 카세트 테이프 A면 첫머리에 녹음하고, 시험당일 제출할 것
- ⑦ 피부보호를 위한 기초화장은 허용하나 색이 있는 화장은 일절 못하며, 머리는 뒤로 모아 단정히 맬 것
- ⑧ 지정해 준 머리, 의상, 신발 이외에 어떠한 장식 및 소도구도 사용할 수 없음
- ⑨ 의상과 신발을 본인이 준비하여 실기시험 당일 지참할 것
- ⑩ 기타 자세한 내용은 해당학과로(055-213-3950) 문의 바람

#### ■ 의상과 신발

구분	남	여	비고	
한국무용·타악	상의: 흰색 저고리(동정과 고름도 흰색) 하의: 흰색 바지 신발: 흰 버선	상의: 흰색 저고리(동정과 고름도 흰색) 하의: 흰색 치마(치마폭5~6폭) 신발: 흰 버선 ※ 타악·농악·탈춤 전공자는 남자의상과 동일하게 적용	수험생이 준비	
현대무용	상의: 면스판 흰색 소매없는 레오타드 하의: 검정색 발없는 타이즈 신발: 맨발	상의: 면스판 검정색 긴소매 레오타드 하의: 살색 발없는 타이즈 신발: 맨발	"	
발레·뮤지컬	발레	상의: 면스판 흰색 소매없는 레오타드 하의: 검정색 타이즈 신발: 흰 슈즈	상의: 면스판 검정색 긴소매 레오타드 하의: 살색 타이즈 신발: 분홍색 토슈즈 또는 슈즈	"
	뮤지컬	상의: 검정색 레오타드 하의: 검정색 재즈바지 신발: 검정색 재즈화	상의: 검정색 레오타드 하의: 검정색 재즈바지 신발: 검정색 재즈화	"

# Ⅷ 합격자 발표 및 등록

## 1. 합격자 발표 및 등록

### 가. 합격자 발표

- (1) [가]군: 2019. 1. 17.(목)
- (2) [다]군: 2019. 1. 29.(화)

나. 장소: 본 대학교 입학안내 홈페이지(<http://ipsi.changwon.ac.kr>)[개별통지 안함]

### 다. 합격통지서 및 등록금고지서 교부

- (1) 교부일시: 2019. 1. 29.(화)
- (2) 교부방법: 본 대학교 입학안내 홈페이지(<http://ipsi.changwon.ac.kr>)에서 출력  
(개별 통지하지 않으므로 본 대학교 홈페이지에서 합격증서 및 등록금고지서 출력)

라. 등록기간: 2019. 1. 30.(수) ~ 2. 1.(금) 14:00까지

마. 등록방법: 입학안내 홈페이지에서 고지서 확인 후 가상계좌로 입금

바. 지정된 등록기간 내에 등록하지 아니하면 입학의사가 없는 것으로 간주하여 합격을 취소함

※ 등록금 납입금액이 "0"원(전액면제)인 자도 반드시 등록(등록금고지서를 금융기관에 제출하여 등록하거나 합격자관리시스템에서 '장학결제'로 등록)를 하여야 하며, 등록기간 내에 등록 하지 않으면 합격이 취소됨

사. 총원 합격 후보자는 고득점자 순으로 정시모집 최초합격자 발표 시에 발표함

## 2. 총원 합격자 발표 및 등록포기 등에 관한 유의사항

- 가. 최초 합격자의 등록일 종료(2019. 2. 1.)이후 합격자의 미등록 또는 등록 후 등록포기자 발생 시 본 대학교에서 발표한 총원 합격 후보자 순으로 미등록 총원 합격자를 선발하여 발표함
- 나. 수시모집 합격자 중에서 미등록 또는 등록포기자 발생 시에는 해당 모집단위 모집군의 총원 합격 후보자를 미등록 총원 합격자로 확정함
- 다. 이미 등록한 자가 다른 학과에 추가로 합격하였을 경우에는 이미 합격한 학과에 등록포기 후 추가합격 된 학과에 등록을 하여야 함
- 라. 모집인원에 상관없이 적절한 학력수준에 현저히 못 미친다고 판단할 경우에는 총원 합격자를 선발하지 아니할 수 있음



마. 미등록 총원 합격자의 합격통지

- (1) 미등록 등으로 인한 총원 합격자의 통보는 **2019. 2. 14.(목) 21:00까지** 하며, 총원 합격 후보자 순으로 미등록 총원 합격자를 선발함
- (2) 1차~4차 총원 합격자는 본 대학교 홈페이지에 공고(개별 통보하지 않음)하며, 5차(최종) 총원 합격자는 홈페이지 공고 또는 전화로 개별 통보함
- (3) 5차(최종) 총원 합격자에 대해 본 대학교에서 전화로 개별 통보 할 경우 이 기간 중에는 총원 합격에 관한 연락이 가능하도록 하여야 하며, 입학원서에 기재한 연락처(전화번호)의 오류로 인하여 합격통보가 되지 아니할 경우(입학원서에 등록된 본인 및 추가전화번호로 3회 통화까지 연락이 안 되는 자 포함)에 미등록 총원 대상에서 제외하며, 이에 대한 책임은 수험생 본인에게 있으므로 본 대학은 책임지지 않음  
이와 같이 연락불능 시에는 합격을 취소함과 동시에 차 순위자에게 합격을 통보하므로 입학원서 접수 후 전화번호가 변경된 경우 반드시 본 대학교 입학관리과(☎ 055 - 213 - 4000)에 알려야 하며, 연락두절로 인한 불이익을 당하지 않도록 하여야 함

바. 총원 합격 후보자가 총원 합격자로 통보된 경우에는 등록마감 기한까지 등록하여야 하며, 등록을 하지 않을 경우 합격이 취소됨. 본 대학교 총원 합격 등록자 중 다른 대학에 이미 등록한 자는 해당 대학의 등록을 포기(환불) 하여야 함

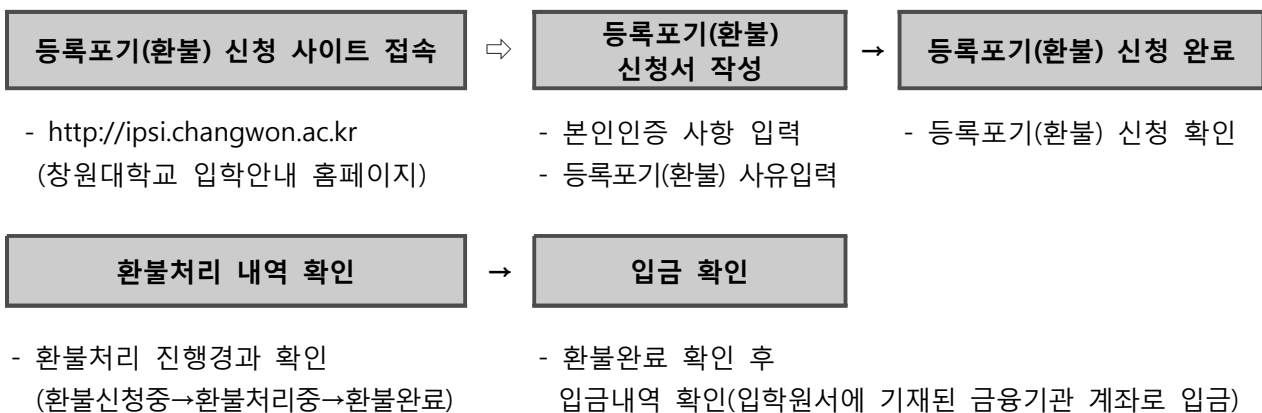
- 총원합격 통보를 2019. 2. 14.(목) 21:00에 종료하기 때문에 본 대학교에 등록한 자가 2019. 2. 14.(목) 21:00이후 등록을 취소하면 다른 수험생의 입학 기회가 제한됨을 유의하시기 바람

사. 전형일자가 다른 대학에 총원합격 하거나, 전형일자에 관계없이 산업대학, 전문대학 등에 복수합격(이중합격)한 자가 이들 대학으로 등록하기 위해 본 대학의 등록을 포기하여 등록금을 환불받고자 할 경우 등록포기(환불) 신청서를 작성하여야 함 (작성방법은 등록금 환불 절차 참조)

### 3. 등록금 환불

가. 기간: 2019. 2. 2.(토) ~ 2. 14.(목)

나. 신청 및 환불 절차



다. 등록포기 및 등록금 환불 신청 후에는 번복할 수 없으므로 보호자와 충분히 상의 후 신중히 신청하시기 바람

# IX 입학원서 접수

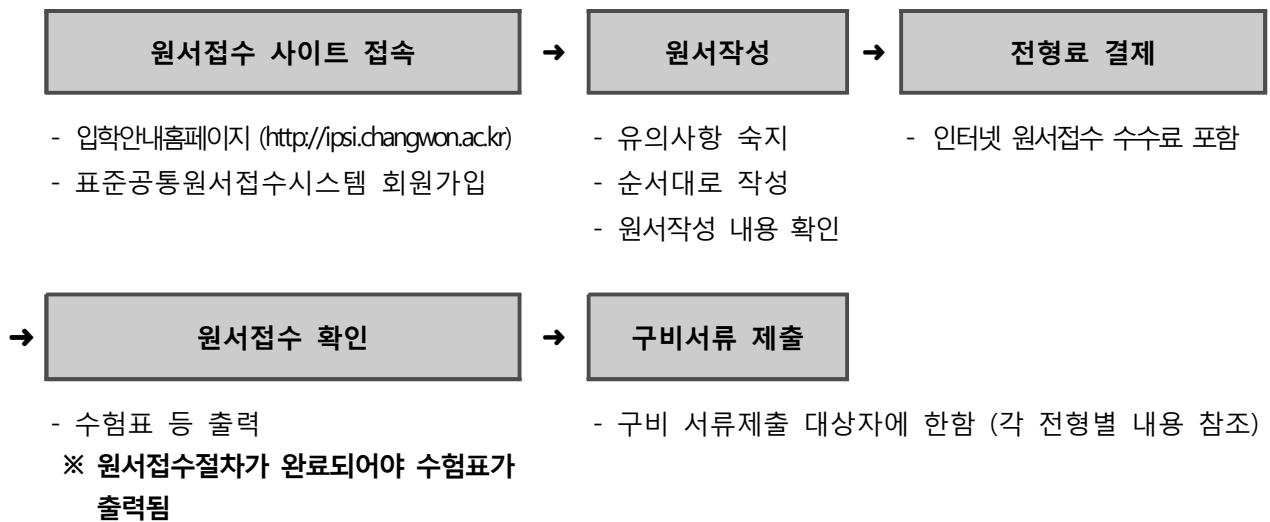
## 1. 입학원서 접수방법

가. 원서 접수기간: 2018. 12. 29.(토) 09:00 ~ 2019. 1. 3.(목) 18:00 (인터넷으로만 접수)

### 나. 원서 접수

- 입학안내 홈페이지: <http://ipsi.changwon.ac.kr>
- 원서접수 대행업체: (주)진학어플라이([www.jinhakapply.com](http://www.jinhakapply.com)): ☎1544-7715)

### 다. 원서 접수절차



### 라. 구비서류 제출

- (1) 제출기간: 2018. 12. 29.(토) ~ 2019. 1. 3.(목) 18:00
- (2) 제출방법
  - ① 원서접수 후 「봉투표지」를 출력하여 우송할 봉투 앞면에 부착
  - ② 등기우편, 택배 또는 직접 제출(송달과정의 사고는 본교에서 책임지지 않음)
- (3) 제출장소: 경남 창원시 의창구 창원대학로 20 창원대학교 입학관리과(☎51140)
- (4) 서류제출 대상자는 해당 구비서류를 등기우편(제출마감일 소인까지 유효) 또는 택배, 방문(제출마감일 18시 도착분까지 유효) 제출하여야 함. 제출마감 후에 제출한 자는 지원자격 미달자로 처리됨을 유의하시기 바람

### 마. 유의사항

- (1) 원서접수는 반드시 전형료 결제가 이루어진 후에 완료됨
- (2) 접수된 원서는 수정 및 취소가 불가능하므로 신중히 작성하여야 함
- (3) 원서접수 후 반드시 원서접수 여부를 본인이 지원한 원서접수 대행업체 홈페이지에서

확인하여야 하며, 이를 이행하지 않아 발생하는 문제에 대해서는 지원자가 모든 책임을 져야 함

- (4) 입학원서 접수 시 웹상에서 반드시 지원자 본인의 사진(최근 6개월 이내에 촬영한 탈모 상반신 사진)을 입력하여야 함
  - ① 사진크기: 3.5cm × 4.5cm
  - ② 파일형태: jpg 또는 gif파일
  - ③ 본인사진 대신 타인의 사진을 입력할 경우 부정행위자로 간주하여 실기고사 응시를 불허하며, 추후 부정행위가 발각되면 합격 또는 입학은 취소함
- (5) 인터넷 입학원서접수 문의처

인터넷 원서접수업체	전화번호	팩스	전자메일
(주)진학어플라이	1544-7715	02-722-5453	apply@jinhakapply.com

## 2. 전형료

구 분	전형료 내역			합계
	일반전형료	면접고사료	실기고사료	
일반학생전형-수능중심([가],[다] 일반학과)	28,000원			28,000원
일반학생전형-실기중심([다]예.체능계학과)	28,000원		29,000원	57,000원
취업자, 농어촌학생, 특성화고교출신자전형	28,000원			28,000원
기회균형선발, 특수교육대상자전형	면제			면제
재직자, 평생학습자전형	28,000원	19,000원		47,000원

※ 원서접수를 마감한 후에는 접수를 취소할 수 없으며, 전형료는 환불하지 않음. 다만, 아래 조건에 해당하는 경우에는 전형료 일부 또는 전액을 반환함

- ① 천재지변, 질병 등 불가항력적인 사유로 인하여 면접, 실기고사에 결시한 경우 (단순한 사유로 결시한 경우에는 인정되지 않으며, 불가항력적인 사유를 입증하여야 함)
- ② 면접대상자 중 지원자격 미달자로 불합격한 경우
- ③ 고등교육법 제34조의4(입학전형료) 제5항에 따라 입학전형관련 수입·지출에 잔액이 발생될 경우, 납부한 전형료에 비례하여 반환할 수 있음

- 고등교육법 제34조의4(입학전형료) 제4항 및 제5항
- 고등교육법 시행령 제42조의3(입학전형료) 제2항 ~ 6항

=====발췌=====

- ② 법 제34조의4제4항에 따른 입학전형료의 반환 사유 및 금액은 다음 각 호의 구분에 따른다.
  1. 입학전형에 응시한 사람이 착오로 과납한 경우: 과납한 금액
  2. 대학의 귀책사유로 입학전형에 응시하지 못한 경우: 납부한 입학전형료 전액
  3. 천재지변으로 인하여 입학전형에 응시하지 못한 경우: 납부한 입학전형료 전액
  4. 질병 또는 사고 등으로 의료기관에 입원하거나 본인의 사망으로 입학전형에 응시하지 못한 경우(해당 사항을 증명할 수 있는 경우만 해당한다): 납부한 입학전형료 전액
  5. 단계적으로 실시하는 입학전형에 응시하였으나 최종 단계 전에 불합격한 경우: 납부한 입학전형료 중 응시하지 못한 단계의 입학전형에 드는 금액
- ③ 대학의 장은 법 제34조의4제5항에 따라 입학전형 관련 수입·지출에 따른 잔액을 해당 학년도 4월 30일까지 입학전형에 응시한 사람이 납부한 입학전형료에 비례하여 반환하여야 한다.
- ④ 대학의 장은 제2항 또는 제3항에 따라 입학전형료를 반환하는 경우 둘 이상의 반환 방법을 마련하여 반환 대상자가 선택할 수 있도록 하여야 한다. 이 경우 그 반환 방법에는 학교를 직접 방문하는 방법과 반환 대상자가 지정하는 금융기관의 계좌로 이체하는 방법이 반드시 포함되어야 한다.
- ⑤ 대학의 장은 제4항에 따른 반환 방법 중 반환 대상자가 금융기관의 계좌로 이체하는 방법을 선택하는 경우에는 반환할 금액에서 금융기관의 전산망을 이용하는 데 드는 비용을 차감하고 반환할 수 있다.
- ⑥ 대학의 장은 제5항에 따라 반환하는 경우에 금융기관의 전산망을 이용하는 데 드는 비용이 반환할 금액 이상이면 반환하지 아니할 수 있다.

# X 학교생활안내

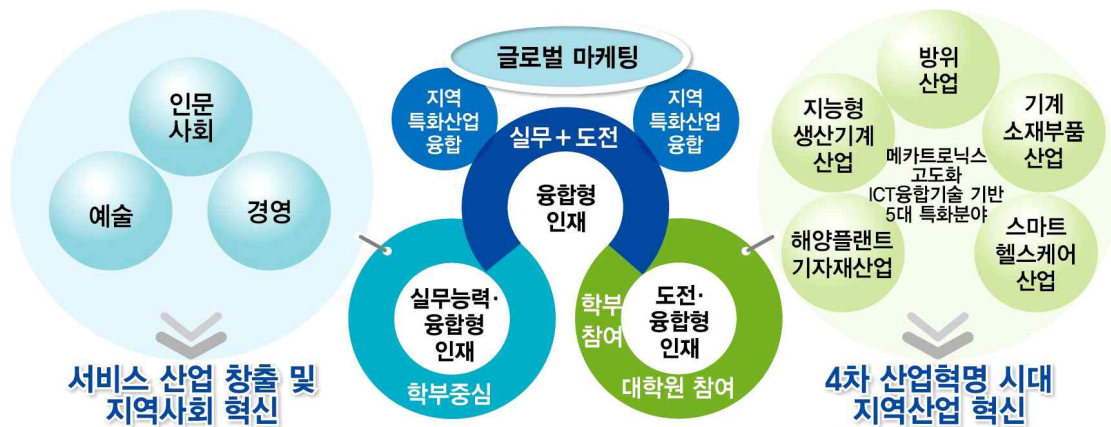
## 1. 사회맞춤형 산학협력선도대학(LINC+)육성사업

### 가. 사업 목적

- 지역 산업을 선도하는 사회수요 맞춤형 인재양성과 산학협력 선도모델 기반의 글로벌 강소기업 육성.지원으로 지역사회 발전과 청년 일자리 창출 실현
- Smart 3C형 인재양성과 TREE형 글로벌 강소기업 육성.지원을 위한 산학협력 선도모델 창출로 취업률 70%, JUMP+ 강소기업 10개 육성.지원
- 산학협력발전계획과 연계한 선도모델 창출 및 산학협력 서비스 원스톱 통합 제공으로 지역사회 및 기업과 대학의 상생발전 도모

### 나. 주요 사업

- 메카트로닉스융합분야 고도화와 4차 산업혁명 기반의 대학 특화 분야 선정과 시장가치 창출을 위한 글로벌 마케팅 중심의 사회맞춤형 융합 교육 선도모델 창출



- 4차 산업혁명 시대의 선제적 대응과 혁신.기술형 창업.벤처기업 육성을 위한 대학 내 창업.벤처 타운 조성 및 창업단계별 패키지 방식의 일괄지원과 창업 클러스터 형성

### 나. 세부 추진 프로그램

구분	프로그램명	수행내용
취창업 벤처본부	현장실습 (국내/해외)	▪ 학생들이 실습과정을 통해 산업현장에 대한 적응력과 실무능력 향상을 위한 현장 및 실무위주의 교육(4주 이상) 지원
	캡스톤디자인 (Capstone Design)	▪ 1~2학년 동안 배운 전공교과목 및 이론 등을 바탕으로, 산업체(또는 사회)가 필요로 하는 과제를 대상으로 학생 스스로 기획과 종합적인 문제 해결을 통해 창의성과 실무능력, 팀워크, 리더십을 배양하는 프로그램
	캡스톤디자인 경진대회	▪ 캡스톤디자인 결과물 전시 및 시상 ▪ 캡스톤디자인 과제 중 우수결과물의 보완하여 외부 경진대회 참여 지원
	창업동아리 지원	▪ 우수 창업아이템의 사업화유도 및 예비창업자 집중 육성

구분	프로그램명	수행내용
취창업벤처본부	창업캠프	▪ 창업 집중캠프를 통하여 창의력 개발 및 창업 시뮬레이션 경험
	창업경진대회	▪ 우수한 창업아이템 발굴 및 사업화 유도 ▪ 창업아이템 경진대회
	창업특강	▪ 다양한 전공영역에서의 창업 특강을 통해 전공 관련 분야 창업 아이디어 발굴 및 공유
	글로벌 창업연수	▪ 해외 현장 견학을 통한 글로벌 창업 마인드 함양
	창업 교과목 운영	▪ '기업가정신', '창업아이디어 발굴', '창업디자인', '융합형 실전창업 프로젝트' 교과목 운영을 통해 창업의 이해부터 실전 창업까지 단계별·실전형 창업 실무 역량 강화
	창업대체학점제 운영 (창업(현장)실습)	▪ 창업 준비활동(창업동아리 활동) 및 창업활동(사업자등록)을 통해 학습 목표의 달성이 가능한 경우 학점으로 인정
	성공취업 프로그램	▪ 취업역량강화 진로·취업캠프 ▪ Smart 3C 취업프로그램
	중소기업 바르게알기	▪ 중소기업 탐방 프로그램 ▪ 중소기업 대표 및 재직자 초청 특강
	글로벌 Frontier 인재양성 프로그램	▪ 단계별 글로벌 마케터 양성 교육 ▪ 글로벌 마케터 양성 교육 우수 학생 대상 <해외 산학협력연수> 진행
	비이공계 전공자 실무능력향상 프로그램	▪ 비이공계 학과 별 전공능력향상 프로그램 지원
	4차산업혁명선도 인력양성 프로그램	▪ 정보화자격증(MOS) 취득 과정 ▪ 드론, 로봇, 사물인터넷(IoT) 등 기초, 심화 연계 교육
	산업체(사회) 맞춤형 전문트랙 개발 및 운영	▪ 산업분야별 전문성 확보를 위하여 현장실무 중심의 맞춤형 교육과정 운영 지원
	산학협력친화형교육과정 개편위원회활동지원	▪ 단과대학별 특색에 맞는 산학협력친화형 교육과정개편을 위한 위원회 구성 및 운영 지원
강소기업육성본부	가족회사 제도	▪ 우리대학과 기업체간의 기술교류, 학생의 현장연수, 대학시설물의 상호 활용 등의 유기적인 협력관계를 지속적으로 발전시켜 나가는 상시적인 협력체 ▪ 등급제도 운영(일반, 멤버십, 파트너십, JUMP+)
	일반 맞춤형지도	▪ 전문인력 및 연구시설 등 대학이 보유한 자원을 효과적으로 활용하여 중소기업의 현장에서 발생하는 기술, 경영, 법률, 디자인, 마케팅 등의 문제 해결
	심화 맞춤형지도	▪ 산업체 수요조사를 통해 현장의 애로사항 (현장기술 제외) 집중 지도
	재직자교육 프로그램	▪ 현장 지향형 맞춤형 교육으로 재직자의 실무 능력 향상
	산학공동 기술개발과제	▪ 산업 집적지 특성과 입주기업의 혁신역량을 고려하고 지역산업체의 기술수요에 기초한 기술개발
	지식재산권 지원사업	▪ LINC+사업 수행 과제 관련 특허동향조사, 출원 및 등록 지원
	도시재생활성화사업	▪ 도시재생사업/마을만들기 사업을 통한 지역 경제 활성화 지원
	사회적경제 및 6차산업 활성화 사업	▪ 지역사회 발전 및 공익증진 활성화 지원
	문화예술 콘텐츠와 연계한 산학협력 저변 확산	▪ 문화예술 콘텐츠 등 대학의 지식 재산을 활용하여 지역사회 및 기업과 교류 활성화를 통한 산학협력 대상의 저변 확대
성과화사본부	참여학과 교육과정 개편	▪ 참여학과의 산학협력친화형 교육과정 개편 지원 및 사업단 학사업무 (현장실습, 캡스톤디자인 강좌 개설, 수강신청 등) 수행
	LINC+마일리지	▪ LINC+사업 참여 구성원의 참여율 제고를 위하여 마일리지 시스템 활용을 통한 보상

※ 상기 프로그램은 추후 사업단 일정에 의해 변동될 수 있음.

## 2. 미래융합 단과대학

**교육부 주관**  
**'2016년 평생교육 단과대학 지원사업' 선정!**  
**'2017년 대학의 평생교육체제 지원사업' 선정!**

### 가. 미래융합대학 이란?

- 고졸 취업자 또는 만 30세 이상의 성인학습자들이 일과 학습을 병행하면서 학사학위를 취득할 수 있도록 2017학년도에 신설한 단과대학
- 다양한 교육을 통해 재취업·창업 등 제2의 인생을 설계하려는 수요자들에게 후진학 기회를 제공함으로써 경남지역 평생교육 활성화 도모

미래융합대학을 보면  
미래가 보입니다



#### VISION

평생교육역량 강화로 지역기반  
창조경제 견인



#### 교육목표

인성·창의성·전문성의  
글로벌 인재 육성



#### 추진목표

- 직무능력향상·재취업·제2창업 중심  
성인친화교육기관
- 전국최고수준 평생교육단과대학



#### 학과소개

- 신산업융합학과(야) · 메카융합공학과(야) ·  
창업자산업융합학부 · 향노화헬스케어학과
- 계약학과: 산업비즈니스학과 · 에너지융합  
공학과(신입, 편입)

### 나. 성인학습자 맞춤형 교육시스템 운영

- 수능시험 없이 입학
- 다양한 시간대(야간·주말) 수업 진행
- 모바일·온라인 강의 콘텐츠 제공
- 학기당 수강신청은 18학점 이내 자유 신청 가능

### 다. 등록금 및 장학금

- 학점단위 등록금제 운영을 통한 학비부담 경감
- 가족장학금 신설

### 3. 교직과정 및 평생교육사 자격증 취득

#### 가. 교직과정 운영 설치학과

- 설치학과 및 선발인원(2018학년도 기준)

학과(전공)	표시과목	교직과정 선발인원	학과(전공)	표시과목	교직과정 선발인원	학과(전공)	표시과목	교직과정 선발인원
국어국문	국어	3	행정	일반사회	2	의류	의상	2
영어영문	영어	3	중국	중국어	3	전기전자 제어공학부	전기	2
독어독문	독일어	2	글로벌 비즈니스학부	상업	1	신소재공학부	재료	1
일어일문	일본어	1	경영	상업	1	컴퓨터	정보.컴퓨터	3
철학	철학	3	회계	상업	3	음악	음악	2
사학	역사	2	생명보건학부	생물	2	미술	미술	3
법학	일반사회	1	식품영양	-	2			

- ※ 중등학교정교사(2급), 유치원정교사(2급), 특수학교(초등/중등)정교사(2급), 영양교사(2급) 교원자격증 취득 가능
- ※ 2019학년도 신입생의 선발인원(2020년 2학년 진급 시 선발)은 추후 변경될 수 있음
- ※ 교직과정 운영 설치학과는 추후 평가에 의해 변경될 수 있음

- 선발: 교직과정 이수자 선발은 입학 후 1학년 취득성적에 의하여 2학년 진급 시 선발함

- ※ 교직과정 설치학과의 학생 중 교직과정 이수예정자로 선발된 자가 교직과정 설치학과 또는 특수교육과, 유아교육과를 복수 전공할 경우 복수의 교사자격 취득이 가능

#### 나. 평생교육사자격증

- 평생교육사 관련 교과목 30학점(10과목)과 4주 이상의 '평생교육실습'을 이수하면 평생교육사 2급자격증을 취득할 수 있음

### 4. 등록금

#### 2018학년도 등록금

구분	계열별	등록금(학기별)
신(편)입생	인문·사회	1,685,500원
	특수교육과, 유아교육과, 신문방송학과, 가족복지학과	1,765,500원
	이학·체육	2,020,500원
	공학·예능	2,191,500원
미래융합대학	<b>해당학과</b>	<b>등록금(15학점)</b>
	창업자산융합학부, 신산업융합학과(야)	1,444,500원
	항노화헬스케어학과	1,731,000원
	메카융합공학과(야)	1,878,000원



- 가. 2019학년도 등록금은 추후 확정되며 등록금고지서는 본 대학교 홈페이지에서 출력
- 나. 등록 시까지 2019학년도 등록금이 확정되지 않을 경우에는 2018학년도 기준으로 우선 납부하고 추후 정산
- 다. 미래융합대학생은 수강학점 당 등록금을 납부하되, 신입생은 15학점 기준하여 선 고지하며 수강신청 완료 후 정산

## 5. 장학제도 및 학자금 대출

### 2018학년도 1학기 등록금대비 장학금 지급률 약 60.5%지원

#### 가. 신입생 성적우수장학금

구 분	지 급 대 상		지 급 내 용	계속 지급요건
Brain Changwon 장학금	수능 4개 영역 평균 2등급 이내인 자		<ul style="list-style-type: none"> <li>■ 등록금 전액 면제(수업연한)</li> <li>■ 학업장려금 300만원/학기별(수업연한)</li> <li>■ 해외연수비 200만원(1회)</li> <li>■ 기숙사 우선 배정 (수업연한)</li> <li>■ 본교 일반대학원(석사 전일제) 진학 시 등록금 전액 면제(수업연한)</li> </ul>	학업성적 평균 평점 3.75/4.5 이상 계속유지 (성적탈락 1회 구제)
미래글로벌인재 장학금	입학성적 track	입학성적(수능)상위 2%이내 학생 (모집단위별30% 이내 제한)	<ul style="list-style-type: none"> <li>■ 등록금 전액 면제(수업연한)</li> <li>■ 학업장려금 200만원/학기별(수업연한)</li> <li>■ 해외연수비 200만원(1회)</li> <li>■ 기숙사 우선 배정 (2년)</li> <li>■ 본교 일반대학원(석사 전일제) 진학 시 등록금 전액 면제(수업연한)</li> </ul>	학업성적 평균 평점 3.75/4.5 이상 계속유지 (성적탈락 1회 구제)
	모집단위 track	모집단위별 상위3%이내학생		
	학생부 종합전형 track	계열별 상위3%이내학생		
봉림인재 장학금	모집단위 track	모집단위별 상위 10% 이내 학생	<ul style="list-style-type: none"> <li>■ 등록금 전액 면제(수업연한)</li> <li>■ 해외연수비 200만원(1회)</li> </ul>	학업성적 평균 평점 3.5/4.5 이상 계속유지
	학생부 종합전형 track	단과대학별 상위 10% 이내 학생		
농어촌 출신자 장학금	농어촌 출신자 (수시모집 계열별 상위 20% 이내 성적우수자)		<ul style="list-style-type: none"> <li>■ 등록금 전액 면제(1년간)</li> </ul>	학업성적 평균 평점 3.5/4.5 이상 계속유지

※ 유의사항

- ▶ 장학생이 중복 선정될 경우 혜택이 많은 장학금 우선 선발
- ▶ Brain Changwon장학금, 미래글로벌인재 장학금은 “글로벌인재양성프로그램”이수 요함
- ▶ 학업장려금, 해외연수비는 등록금 초과 지급 가능
- ▶ 해외연수비: 3학기차 이후부터 지급
- ▶ 글로벌인재양성프로그램
  - 우리 대학 우수 신입생(브레인창원 장학생, 미래글로벌인재 장학생)을 대상으로 학부1~2학년 동안 글로벌 언어 및 문화습득을, 3~4학년 때에 국외대학(본교 MOU체결대학 등)에 연수, 학점교류 및 교환학생으로 수학을 장려하는 프로그램

**나. 장학금 지급 종류**

장학금 종류		지급 대상 및 기준액				
등록금 감면 장학금		<ul style="list-style-type: none"> <li>성적이 우수하거나, 가계가 곤란한 학생에게 등록금 전액 또는 일부 면제</li> <li>장학급수별 장학금                     <table border="1" style="margin-left: 20px;"> <thead> <tr> <th>봉림장학생</th> <th>국비장학생</th> </tr> </thead> <tbody> <tr> <td>등록금 전액 면제</td> <td>수업료(입학금) 일부 또는 전액 면제</td> </tr> </tbody> </table> </li> <li>장학금 종류 및 장학금액                     <ul style="list-style-type: none"> <li>법령장학(국가유공자, 북한이탈주민 본인 및 자녀 등): 봉림 또는 등록금 일부</li> <li>장애인학생: 봉림 또는 등록금 일부(1급~6급 차등지급)</li> <li>가족장학금(직계 존비속, 형제자매, 배우자) 3인 동시 재학생                             <ul style="list-style-type: none"> <li>▶ 봉림(최고학년 학생 1명)      ▶ 국비(나머지 가족 2명)</li> </ul> </li> <li>가족장학금(직계 존비속 형제자매, 배우자) 2인 동시 재학생: 국비(각각지급)</li> <li>국가시험합격자: 봉림 또는 등록금 일부(등록금 초과 지급가능)</li> <li>체육특기자: 봉림</li> <li>학생회 간부: 봉림 또는 등록금 일부</li> <li>기타(고시반, 학군단, 대학언론사) 장학생: 봉림 또는 등록금 일부(차등지급)</li> </ul> </li> </ul>	봉림장학생	국비장학생	등록금 전액 면제	수업료(입학금) 일부 또는 전액 면제
봉림장학생	국비장학생					
등록금 전액 면제	수업료(입학금) 일부 또는 전액 면제					
근로 장학금		<ul style="list-style-type: none"> <li>가계가 어려운 일정 인원의 학생을 선발하여 교내 각종 업무에 근로봉사 후 근로장학금 지급(연4회, 회별 120시간이내, 시간당 최저임금이상)</li> </ul>				
공익 법인	(재)창원대학교장학회 (재)창원대학교학연장학회 (재)창원대학교상순장학회 (재)창원대학교일인화술진흥재단 (재)창원대학교송원장학회 (재)창원대학교우당장학회 (재)창원대학교무학장학회	<ul style="list-style-type: none"> <li>성적이 우수하고, 가계가 어려운 일정 인원의 학생을 선발하여 생활비성 장학금 지급</li> </ul>				
교외 장학금		<ul style="list-style-type: none"> <li>외부장학재단 장학금으로 현재 50여개 단체에서 학비(등록금 및 생활비)를 보조하고 있으며, 장학생 선발 및 장학금은 해당 재단의 지급규정에 따름</li> </ul>				

**다. 2018년 1학기 한국장학재단 국가장학금**

세부 프로그램명	지급대상	인원(명)	비고
국가1유형 장학금	소득수준에 따라 차등 지급 (소득분위 0~8분위)	3,474	
국가2유형 장학금 (2016선발지방인재장학금 포함)	소득수준에 따라 차등 지급 (소득분위 0~8분위)	1,474	
지역인재 장학금	입학성적 우수자 중 별도 선정	42	
국가 교육근로장학금	저소득층 학생 중 별도 선정	364	
국가우수장학금	성적요건 등 별도 선정	51	
<b>합 계</b>		<b>5,405</b>	

**라. 기타 장학금**

구 분	지 급 대 상	지 급 내 용	비고
외국어 성적우수 장학금	<ul style="list-style-type: none"> <li>해당 언어별 정기시험에 응시한 학생의 성적표를 접수하여 일정 성적이상 충족 시 지급</li> <li>- 영어: TOEIC, TEPS, TOEFL(iBT)</li> <li>- 중국어: HSK</li> <li>- 일본어: JPT</li> <li>- 독일어: JD</li> <li>- 프랑스어: DELF</li> </ul>	언어별 정기시험 성적 고득점자순으로 차등 지급	연2회
문화·봉사장학금	<ul style="list-style-type: none"> <li>해외봉사·해외문화탐방 공모 계획에 의거 선발된 자</li> </ul>	1인당 150만원 내외 (권역별 차등 지급)	하계 동계

**마. 정부학자금대출제도**

- 대상: 국내 고등교육기관에 재학, 복학 및 입학(신입, 편입학, 재입학) 예정인 학생에게 학자금대출 지원
- 범위 및 금리: 등록금 및 생활비 대출(18년 1학기 금리: 연2.2%)

구 분	지 원 기 관	지원금액 및 상환	지 원 대 상
정부보증 학자금 대출	교육부 (한국장학재단)	<ul style="list-style-type: none"> <li>취업 후 상환 학자금 대출 (연2.2%, 변동금리)                             <ul style="list-style-type: none"> <li>- 지원금액: 등록금 실소요액 + 생활비 대출(학기당 최대 150만원)</li> <li>- 연령: 만 35세 이하</li> <li>- 상환기간: 취업 등 소득이 발생한 시점부터 소득수준에 따라 원리금 상환</li> </ul> </li> <li>일반 상환 학자금대출 (연2.2%, 고정금리)                             <ul style="list-style-type: none"> <li>- 지원금액: 등록금 실소요액 + 생활비 대출(학기당 최대 150만원)</li> <li>- 연령: 만 55세 이하</li> <li>- 상환기간: 대출기간(거치기간 및 상환기간) 동안 원금균등분할상환 또는 원리금균등분할상환</li> </ul> </li> </ul>	<ul style="list-style-type: none"> <li>직전학기 이수학점 12학점 이상 이수 및 성적 70점/100점 이상인 학생</li> <li>※ 장애인 학생의 경우 성적 및 이수 학점 기준적용 제외</li> </ul>
농어촌 학자금용자	한국장학재단	<ul style="list-style-type: none"> <li>등록금 전액(무이자) 졸업 후 상환</li> </ul>	<ul style="list-style-type: none"> <li>농어촌 출신 학생 중 직전학기 12학점 이상 이수 및 성적 70점/100점 이상인 학생</li> </ul>

## 6. 학생생활관 안내

### 가. 생활관생 선발

- 선발인원 : 신입생을 우선하여 학생생활관 수용인원(2,094명)의 40% 수준 선발예정  
 ※ 생활관 1동 리모델링 및 증축사업 완료(2020년 2월)시 400명이 증원되어 2,500여명 수용 예정
- 선발기준 : 입학성적 및 통학거리 기준  
 ※ 선발인원 및 기준은 학교사정에 따라 변동될 수 있음
- 우선입사대상자
  - 국가유공자 본인 및 자녀, 국민기초생활수급자, 장애인, 재외교포 및 외국인 유학생, 창원대 브레인 장학생, 미래글로벌 장학생
  - 규정에 의거 학생생활관에 지원할 경우 상기 해당자는 거주지역에 관계없이 우선 선발함
- 입사지원(제출)서류
  - 입사지원서 (인터넷 신청)
  - 우선입사대상자의 경우는 관련 증빙서 1부 추가 제출
- 접수
  - 접수기간 : 합격자 유의사항 참조 (2019년 2월중)
  - 접수방법
    - ① 창원대학교 학생생활관 홈페이지(<http://portal.changwon.ac.kr/home/dorm>)접속  
 ⇒ 홈페이지 입사 신청란을 클릭 ⇒ 입사지원서 작성
    - ② 우선입사대상자는 입사지원서 작성 시 해당란에 표시하고 증빙서류는 업로드

### 나. 주요시설

구 분	정원	구 조	설치비품	비 고
생활관 2동~3동 (2인 1실)	574명 (남/여)	중앙복도형 (공동 화장실, 샤워실 사용)	책상, 의자, 책꽂이, 침대, 옷장	생활관 1동은 증축사업 추진 예정
생활관 4동 (2인 1실)	324명 (여)	아파트형 (방3, 거실, 욕실, 화장실, 발코니)	책상, 의자, 책꽂이, 침대, 옷장, 신발장	
생활관 5동~6동 (BTL/2인 1실)	722명 (남/여)	원룸형 (방, 욕실 및 화장실)	책상, 의자, 책꽂이, 침대, 옷장, 신발장	
생활관 7동 (BTL/2인1실)	474명 (남/여)	원룸형 (방, 욕실 및 화장실, 발코니)	책상, 의자, 책꽂이, 침대, 옷장, 신발장	
계	2,094명			

- ▶ 식 당: 740석 규모의 생활관생 전용 식당 운영
- ▶ 복지시설: 정독실, 세미나실, 편의점, 세탁실, 체력단련실, 커피숍 등

### 다. 생활관 이용료 (2018-1학기 기준)

- (학기당) 관리비: 114일 기준

구 분	건립방식	금액(학기당)	비고
생활관 2~3동(공동시설사용)	재정	391,020원	2인 1실
생활관 4동(아파트형)	재정	500,460원	6인 1세대 (2인 1실)
생활관 5~6동(원룸형)	BTL	599,640원	2인 1실
생활관 7동(원룸형)	BTL	611,640원	2인 1실

- (학기당) 식비 : 평일(월~금) 개인별 선택식/주말은 식권을 구매하여 식사 가능

구 분(선택방식)	평일3식	평일2식	평일1식	비 고
학기별 제공 식수	240식	160식	80식	
식단가(1식 기준)	2,150원	2,250원	2,600원	
<b>식비(학기별)</b>	<b>516,000원</b>	<b>360,000원</b>	<b>208,000원</b>	

- ▶ 등·하계 방학 중 생활관 이용은 별도 신청 및 이용료를 납부하여야 함
- ▶ 2019학년도 생활관 사용료는 다소 인상되거나 운영일수에 따라 변동될 수 있음

### 라. 문의처

- 전화번호: 055-213-2482~2486, (FAX) 055-213-2489
- 주 소: 경남 창원시 의창구 창원대학로 20 창원대학교 학생생활관 행정실 (☎51140)

## 7. 통학버스 운행

가. 목적: 원거리학생 통학편의 제공으로 면학분위기 제고 및 타 지역 우수신입생 유치

나. 운행기간: 학기 중(토, 일, 공휴일, 방학기간은 운행하지 않음)

다. 운행 현황

노선명	운행 대수	승차요금	운행시간	비 고
부산(사상출발-진해-창원)	1	3,000원	등.하교	하단, 진해 경유
부산(동래출발-김해-장유)	1	3,000원	등.하교	김해, 장유 경유
김해(삼계동출발)	1	1,500원	등교	장유 경유
진해(장천동출발)	1	900원	등교	양곡동 경유
내서읍(코오롱아파트출발)	1	900원	등교	창원역, 도계동 경유
신마산(월영동출발,봉암동경유)	1	900원	등교	어시장, 봉암동 경유
신마산(신세계백화점출발)	1	900원	등교	양덕동, 팔용동, 경상남도학생기숙사 경유
마산(북마산운행)	1	900원	등교	마산역, 도계동 경유

※ 2018학년도 기준이며, 향후 운행구간 및 노선은 여건에 따라 변경될 수 있음

## 8. 주요 학사제도

### 가. 다전공(복수전공·연계전공·부전공) 이수

소속 학과(전공) 외 다양한 분야의 학문에 대한 이해를 넓히고, 변화하는 사회에 적절히 대응할 수 있는 역량을 배양하기 위하여 학생의 입학당시 제1전공 외 타 전공(제2전공) 및 연계전공을 이수할 경우 각각의 전공에 대한 학사학위를 추가로 수여받을 수 있는 제도

- 복수전공: 폭넓은 분야의 학문연구와 취업의 기회를 부여할 수 있도록 학생이 재학 중 2개 이상의 전공을 이수하여 복수의 학위를 취득하는 과정
  - ▶ 최소전공인정학점제: 다전공의 원활한 이수를 위하여 복수전공, 연계전공 이수자들의 제1전공의 졸업학점(전공이수학점)을 경감시켜주는 제도(최소한의 전공 학점만 이수)
  - ▶ 전공심화과정: 복수전공, 연계전공을 희망하지 않는 단일전공 이수 학생의 경우 소속 학과 전공 심화과정을 이수(전공학점 추가 취득)
- 연계전공: 복수전공의 일환으로 2개 이상의 학과(부)가 연계하여 제공하는 학사학위과정

정보과학전공	광공학전공	화장품학전공
생명정보학전공	수자원재해관리학전공	해양플랜트공학전공
신재생에너지소재전공	인성계발학전공	메카트로닉스융합전공

- 부전공: 복수전공, 연계전공과 달리 타 전공(제2전공) 21학점 이상 취득한 경우 인정받는 전공과정

### 나. 전과제도

- 개인의 적성이나 소질에 따라 소속 학과 또는 전공을 변경할 수 있는 제도
- 2학기 이상 5학기 이하 이수자로 학년 수료학점(1학년: 30~35, 2학년: 60~70) 이상 취득자가 신청할 수 있으며, 재학 중 1회에 한하여 전과가 가능하며 전과신청서를 심사하여 전과허가
- 자연과학대학 간호학과로의 전과는 허가하지 아니하며, 예·체능계 특기자 및 편입학자는 전과를 할 수 없음

### 다. 타대학 이수학점 인정

- 본 대학교와 학점교류협약을 체결한 타대학교(외국대학교포함)에서 이수한 학점을 본교 졸업학점으로 인정하는 제도
- 정규학기외 계절수업 모두 타 대학에서 이수할 수 있으며, 인정 가능한 학점은 졸업학점의 1/2이내임

### 라. 계속수학(졸업유예) 제도

- 학기말 졸업판정 시 졸업 또는 수료 자격을 갖춘 학생이 학교에서 계속 수학하기를 희망하는 경우 학기별(최대 2년/4학기) 신청에 한하여 수학할 수 있도록 허용하는 제도(계속수학 승인 시 휴학 및 취소 불가능)

### 마. 학생중심의 학사제도 및 교육과정 운영

- 기 이수과목 재이수: 2학기 이상 이수자로 성적이 C+이하 교과목은 재이수할 수 있음
- 수강신청 변경: 수강신청 후 소정의 기간 내에 수강신청 한 교과목을 변경할 수 있음
- 사이버 강좌 수강: 인터넷 교과목을 신청할 경우 시.공간의 제약을 받지 않는 수학이 가능함
- 계절수업 수강: 동.하계 방학기간에 운영되는 계절수업으로 6학점까지 취득 가능
- 성적우수자 추가 학점 취득: 직전학기의 총점평균이 4.20 이상일 경우 다음 학기에 3학점까지 추가로 이수 가능
- ※ 조기졸업(수업연한 단축)은 총평점평균 4.20이상을 취득하고 졸업자격 기준[졸업학점(학과별 상이) 취득 + 졸업자격인증제 통과 + 졸업논문(시험) 통과]을 충족하는 경우 최대 2학기(1년)까지 가능
- 사회성·도덕성 함양을 위한 사회봉사 교과목 편성
- 공과대학(컴퓨터공)에서는 지식기술사회에서 요구하는 공학교육의 기반을 확립하고 국제적으로 인정받는 1급의 엔지니어를 양성하기 위해 공학교육인증과정 개설·운영
- 기업체와 연계하여 현장실습을 실시하고 이를 학점으로 인정하는 샌드위치 교육과정을 운영
- 학·석사연계과정을 운영하여 수업연한 5년(학부 3.5년+대학원 1.5년)으로 학사 및 석사학위 취득

## 9. 취업프로그램



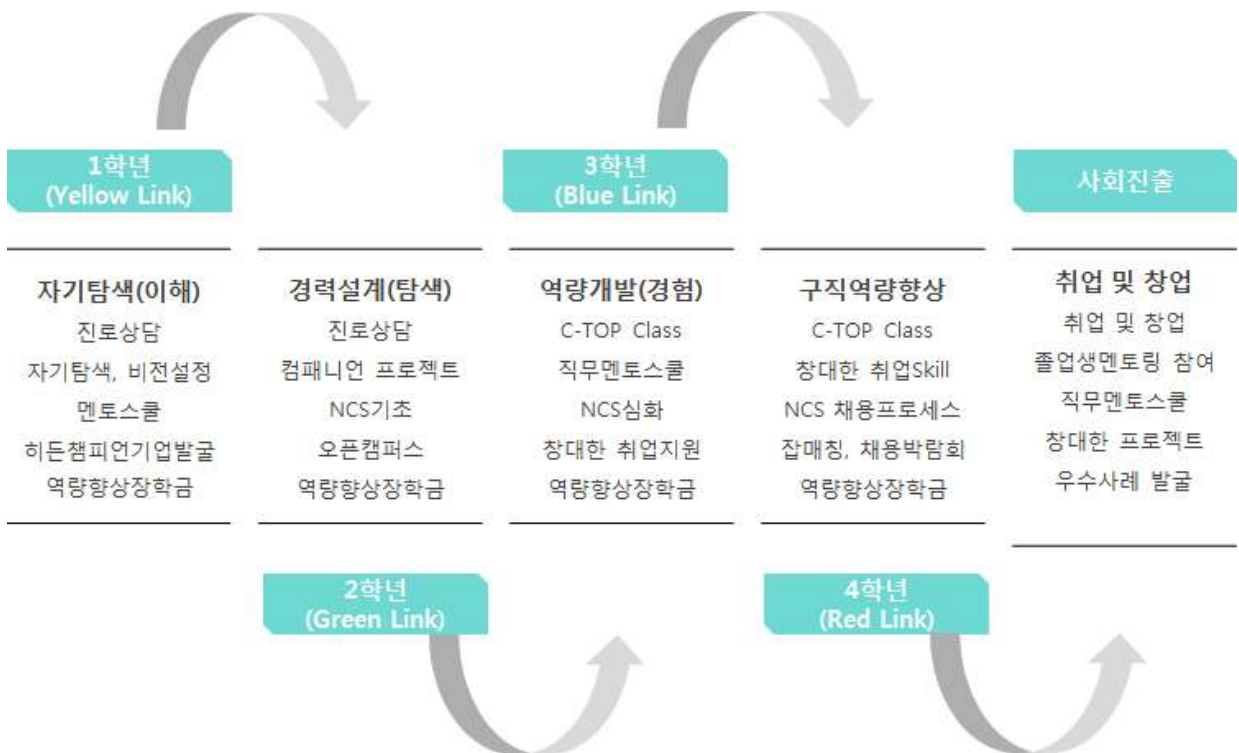
▶ 창원대학교 학생들의 **진로·취업지원 시스템 체계화**로 입학과 함께 현대사회가 요구하는 맞춤형 인재인 우리 대학의 인재상으로 성장할 수 있도록 각 학년별로 커리어 관리를 지원하는 통합 경력관리 지원 프로젝트입니다.



# 학년별 경력 LINK



## 학년별 로드맵





## 학생역량개발시스템



<b>대표 프로그램</b>	<ul style="list-style-type: none"> <li>· 찾아가는 진로상담</li> <li>· 자기탐색 프로그램</li> <li>· 비전설정 프로그램</li> <li>· 인적성검사 상담</li> <li>· CWNU 진로지도</li> <li>· 맞춤형 진로상담</li> <li>· 멘토링 프로그램</li> </ul>	<ul style="list-style-type: none"> <li>· 단과대학 취업지원</li> <li>· 좋은DAY프로그램</li> <li>· NCS능력중심 교육</li> <li>· 현장실습지원</li> <li>· 맞춤형 취업상담</li> <li>· 취업캠프 운영</li> <li>· 취업동아리 운영</li> </ul>	<ul style="list-style-type: none"> <li>· 청년 해외인턴 사업</li> <li>· 베트남 비즈니스 전문가과정</li> <li>· 해외현장실습 지원</li> </ul>	<ul style="list-style-type: none"> <li>· 기업체 MOU 체결</li> <li>· 일자리 페스티벌</li> <li>· 기업과 함께하는 멘토링</li> <li>· 산학협력교육과정 개발</li> <li>· 채용설명회 및 리크루팅</li> <li>· 경남형 기업트랙</li> </ul>	<b>취업</b>
<b>학생역량관리 프로그램 (Dream Catch)</b>					
<b>특징</b>	<ol style="list-style-type: none"> <li>1. 진로·취업 연계를 통한 지원                             <ul style="list-style-type: none"> <li>- 진로상담을 통한 취업지원 연계, 단계별 프로그램 운영으로 취업지원 체계 구축</li> </ul> </li> <li>2. 교과/비교과 프로그램을 취업지원 체계별로 구성하여 학생들의 취업역량 극대화                             <ul style="list-style-type: none"> <li>- 저학년(미래설계법, 대학생활의 설계), 고학년(취업과 진로, 취업핵심역량개발) 교과목 운영과 다양한 비교과 프로그램 운영으로 학생 취업지원 강화</li> </ul> </li> </ol>				

구 분	프 로 그 램
<b>진로지도 강화</b>	<ul style="list-style-type: none"> <li>■ <b>학생역량개발시스템 운영</b> <ul style="list-style-type: none"> <li>- 입학부터 졸업까지 본인의 역량을 단계별로 체계적 개발·관리 시스템 (드림캐치: <a href="https://career.changwon.ac.kr">https://career.changwon.ac.kr</a>)</li> </ul> </li> </ul>
	<ul style="list-style-type: none"> <li>■ <b>진로교양강좌 운영</b> <ul style="list-style-type: none"> <li>- 대학생활의설계(필수1학점), 미래설계법</li> </ul> </li> </ul>
	<ul style="list-style-type: none"> <li>■ <b>인.적성 검사 및 상담</b> <ul style="list-style-type: none"> <li>- '대학생활적응-비전설정-진로설계'의 체계적인 진로성숙도별 진로상담</li> <li>- MBTI, Holland 등의 심리검사를 활용한 진로탐색 및 진로결정성 확립</li> </ul> </li> </ul>
	<ul style="list-style-type: none"> <li>■ <b>진로수립을 위한 비교과과정 운영사업</b> <ul style="list-style-type: none"> <li>- 진로캠프, CWNU 진로지도 프로그램, 자기탐색 프로그램, 비전설정 프로그램, NCS기반 능력중심채용(기초) 등</li> </ul> </li> </ul>
<b>취업지원 강화</b>	<ul style="list-style-type: none"> <li>■ <b>맞춤일체형 취업상담</b> <ul style="list-style-type: none"> <li>- 대학생활설계, 목표수립, 입사지원서클리닉, 면접훈련 등 취업준비에 대한 전반적인 상담 제공</li> </ul> </li> </ul>
	<ul style="list-style-type: none"> <li>■ <b>취업교양강좌 운영</b> <ul style="list-style-type: none"> <li>- 취업과진로, 취업핵심역량개발</li> </ul> </li> </ul>
	<ul style="list-style-type: none"> <li>■ <b>좋은데이 프로그램</b> <ul style="list-style-type: none"> <li>- 매주 '화' 입사지원서 클리닉, 매주 '수' 잡매칭, 매주 '목' 면접 클리닉까지 직무별 프로그램 개설 운영</li> </ul> </li> </ul>

구 분	프 로 그 램
취업지원 강화	<ul style="list-style-type: none"> <li>■ 취업동아리 지원 사업                             <ul style="list-style-type: none"> <li>- 동아리별 사업계획에 기반한 취업관련 활동 지원</li> </ul> </li> </ul>
	<ul style="list-style-type: none"> <li>■ 취업성공을 위한 비교과과정 운영사업                             <ul style="list-style-type: none"> <li>- 취업캠프, NCS기반 능력중심채용(심화), NCS기반 직업기초능력평가, 직무적성평가 교육, 사회수요 맞춤형 CAD, 6시그마 자격과정, CWNU포트폴리오 공모전 등</li> </ul> </li> </ul>
	<ul style="list-style-type: none"> <li>■ 지역인재(7급 견습직원) 추천 사업                             <ul style="list-style-type: none"> <li>- 견습 1년 후 7급 공무원 채용</li> </ul> </li> </ul>
	<ul style="list-style-type: none"> <li>■ 현장실습 프로그램                             <ul style="list-style-type: none"> <li>- 학생이 향후 관련 산업에 종사하는 데 있어서 필요한 지식·기술·태도를 습득하게 하는 교육(<a href="http://wess.changwon.ac.kr">http://wess.changwon.ac.kr</a>)</li> </ul> </li> </ul>
	<ul style="list-style-type: none"> <li>■ 청년내일채움공제 사업 운영(고용노동부 지원 사업)                             <ul style="list-style-type: none"> <li>- 중소기업, 중견기업 취업 청년층에게 장기 근속을 위하여 최대 2,400만원 지급</li> </ul> </li> </ul>
글로벌 역량강화	<ul style="list-style-type: none"> <li>■ 청년해외인턴 사업(경상남도, 창원시 지원 사업)                             <ul style="list-style-type: none"> <li>- 독일, 미국, 베트남, 일본, 싱가포르, 중국 등 약 30여명 선발(4학년)</li> </ul> </li> </ul>
	<ul style="list-style-type: none"> <li>■ 해외현장실습 프로그램                             <ul style="list-style-type: none"> <li>- 세계적인 경쟁력을 가진 산학협력 핵심인력 양성</li> </ul> </li> </ul>
산학협력 인프라 구축	<ul style="list-style-type: none"> <li>■ 일자리 페스티벌                             <ul style="list-style-type: none"> <li>- NCS존, 채용존, 멘토링존, 채용설명회 등 다양한 행사를 통해 산학협력 구축, 진로취업지원</li> </ul> </li> </ul>
	<ul style="list-style-type: none"> <li>■ 기업체 초청 캠퍼스리크루팅 및 CEO 초청특강                             <ul style="list-style-type: none"> <li>- 우수기업을 초청하여 기업체 인사담당자와의 상담 및 면접</li> </ul> </li> </ul>
	<ul style="list-style-type: none"> <li>■ 기업과 함께하는 버추얼멘토링                             <ul style="list-style-type: none"> <li>- 기업인사담당자와의 멘토링 운영</li> </ul> </li> </ul>

## 10. 국제교류 프로그램 (International Exchange Programs)

외국 우수대학들과의 학술교류협력을 지속적으로 추진함으로써 학문의 세계화와 국제 경쟁력 강화에 힘쓰고 있다. 특히, 학생들의 해외연수 프로그램을 적극적으로 추진하고 있으며, 외국인 유학생의 입학도 적극적으로 유치함으로써 국제화, 개방화에 부응하며 지식기반사회를 선도하는 세계적인 대학으로 발전하기 위해 노력하고 있다.

**세계 32개국, 177개 대학과 학술교류협력 체결**

### 가. 교환유학생 프로그램

(1) 교환유학생 프로그램이란?

- ▶ 외국의 교류협력대학과 상호학점인정협정에 의하여 양 대학의 학생이 한 학기 또는 1년 과정으로 상대 대학에 유학하는 프로그램으로, 우리대학교 학생들에게는 외국 문화와

국제 경험을 쌓을 수 있는 기회를 제공하고 외국학생들에게는 한국을 알리는 기회를 마련하여 자매대학간의 유대를 더욱 돈독히 하고 있다. 교환유학생으로 파견된 학생은 외국대학에서 이수한 학점을 우리대학교에서도 인정받는다.

## (2) 외국대학 파견 조건

- ▶ 지원자격: 해외여행에 결격사유가 없으며 현재 우리대학교에서 2개 학기 이상 6개 학기 이하 수학한 자. 상대교에서 요구하는 어학 및 수학자격을 갖춘 자.
- ▶ 선발방법: 공인어학성적 및 학과성적, 면접에 의한 선발
- ▶ 기타사항: 등록금은 우리대학교에 납부하고, 파견대학에서는 면제  
파견 외국대학에 따라 기숙사비, 체재비 지원 가능

## (3) 파견대학

- ▶ 미국: 뉴저지시립대학, 영스타운주립대학
  - ▶ 독일: 뮌헨대학
  - ▶ 프랑스: 렌제1대학, 라로셀대학 등
  - ▶ 러시아: 태평양국립대학
  - ▶ 필리핀: 앤더런컬리지, 라살아라네타대학
  - ▶ 일본: 오사카대학, 소카대학, 큐슈공업대학, 나가사키대학, 야마구치대학, 큐슈대학 등
  - ▶ 중국: 산둥대학, 산둥대학위해분교, 북경공업대학, 청도과기대학, 청도농업대학, 동북대학, 심천대학, 서북공업대학, 섬서사범대학, 중남민족대학, 연변대학, 연변과기대학 등
- ※ 파견대학은 상대교의 사정 등으로 매학기 조정될 수 있으므로 공지사항 확인

## (4) 지원현황

- ▶ 외국대학 등록금 면제, 생활비 지원 등 각 외국대학별 지원 범위가 다름

## 나. 단기 프로그램

- ▶ 하계방학 중 약 4주 과정으로 외국 교류협력대학으로 파견되어 언어 및 문화 연수의 기회를 제공
  - ▶ 파견대학: 프랑스, 독일, 캐나다
- ※ 파견대학은 상대학교의 사정에 따라 변경 가능
- ▶ 소정의 지원금 지급

## 다. 기타 국제교류 관련 프로그램

### (1) 한국어학당

- ▶ 외국인(유학생, 어학연수생, 기업체 위탁연수생, 도내 거주 외국인, 결혼이민자 등)을 위한 한국어 교육프로그램 운영

### (2) One to One 프로그램

- ▶ 우리대학교 재학생이 외국인 (교환)학생의 유학 생활을 지원하며 양국의 언어와 문화 교류를 지원하는 프로그램

## 11. 해외탐방 · 해외봉사

### 가. 목적

- 현지 언어, 문화, 전통, 매너 등을 배우고 현지기업 탐색 및 체험으로 글로벌전문인력 양성
- 해외봉사(공동노력봉사, 체육·미술·음악봉사)를 통해 도전정신, 창의력 및 공동체 의식 배양

### 나. 해외탐방

연 도	탐방기간	선발인원(팀)	권역별	지원금(1인기준)
2012	6월~8월 1월~2월	140명(35팀)	<ul style="list-style-type: none"> <li>• 미주·유럽</li> <li>• 인도</li> <li>• 동남아</li> </ul>	160만원 100만원 60만원
2013	6월~8월 1월~2월	116명(32팀)	<ul style="list-style-type: none"> <li>• 미주·유럽</li> <li>• 인도·오세아니아</li> <li>• 동남아</li> </ul>	160만원 100만원 60만원
2014	6월~8월 1월~2월	114명(34팀)	<ul style="list-style-type: none"> <li>• 미주·유럽 등</li> <li>• 아시아·오세아니아</li> </ul>	170만원 120만원
2015	6월~8월 1월~2월	112명(32팀)	<ul style="list-style-type: none"> <li>• 미주·유럽 등</li> <li>• 아시아·오세아니아</li> </ul>	170만원 120만원
2016	6월~8월 1월~2월	120명(32팀)	<ul style="list-style-type: none"> <li>• 미주·유럽 등</li> <li>• 아시아·오세아니아</li> </ul>	170만원 120만원
2017	6월~8월 1월~2월	101명(28팀)	<ul style="list-style-type: none"> <li>• 미주·유럽 등</li> <li>• 아시아</li> </ul>	200만원 120만원
2018	6월~8월 1월~2월	116명(30팀)	<ul style="list-style-type: none"> <li>• 미주·유럽 등</li> <li>• 아시아</li> </ul>	200만원 120만원

### 다. 해외봉사

연 도	봉사기간	선발인원(명)	봉사국가(지역)
2012하계	2012.06.30.~07.13.	23	몽골(터보아이막)
2012하계	2012.06.25.~07.09.	22	우즈베키스탄(타슈켄트)
2012하계	2012.08.06.~08.20.	26	네팔(카트만두)
2012동계	2012.01.21.~02.01.	16	네팔(카트만두)
2013하계	2013.06.24.~07.07.	24	몽골(터보아이막)
2013하계	2013.06.25.~07.10.	43	캄보디아(씨엠립)
2013동계	2014.01.08.~01.17.	32	캄보디아(씨엠립)
2014하계	2014.06.23.~07.04.	30	라오스(방비엔)
2014동계	2015.01.26.~02.06.	30	인도네시아(수까부미)
2015하계	2015.08.15.~08.26.	32	미얀마(핀우린)
2015동계	2016.01.19.~01.28.	25	베트남(띠엔장)
2016하계	2016.07.5.~07.14.	30	몽골(종모드)
	2016.08.19.~08.26.	18	
2016동계	2017.01.14.~01.24.	40	캄보디아(씨엠립)
2017하계	2017.07.21.~08.01.	40	네팔(카트만두)
2017동계	2018.01.13.~01.23.	40	캄보디아(씨엠립)
2018하계	2018.07.08.~07.17.	33	베트남(하노이)

**서식 1**

**농어촌학생전형 학교장 확인서**

지원 모집단위		수험번호			
지원자 성명		생년월일			
<b>(1)형 해당자: 농어촌지역 소재 중.고등학교 전 교육과정(6년) 이수 및 거주(본인 및 부모)</b>					
재학사실	학 교 명	학 교 주 소		재 학 기 간	
	중학교	도(시)	시.군 읍.면	~	
	중학교	도(시)	시.군 읍.면	~	
	고등학교	도(시)	시.군 읍.면	~	
고등학교	도(시)	시.군 읍.면	~		
중. 고교재학 기간 중 주소지	구분	주민등록상 주소지		거 주 기 간	비 고
	지 원 자	도(시)	시.군 읍.면	~	
		도(시)	시.군 읍.면	~	
		도(시)	시.군 읍.면	~	
	부	도(시)	시.군 읍.면	~	
		도(시)	시.군 읍.면	~	
		도(시)	시.군 읍.면	~	
		도(시)	시.군 읍.면	~	
모	도(시)	시.군 읍.면	~		
	도(시)	시.군 읍.면	~		
<b>(2)형 해당자: 농어촌 지역 소재 초.중.고등학교 전 교육과정(12년) 이수 및 거주(지원자 본인)</b>					
학 교 명	학 교 주 소		재 학 기 간	지 원 자 주민등록상 주소지	
초등학교	도(시)	시.군 읍.면	~	도(시)	시.군 읍.면
초등학교	도(시)	시.군 읍.면	~	도(시)	시.군 읍.면
중학교	도(시)	시.군 읍.면	~	도(시)	시.군 읍.면
중학교	도(시)	시.군 읍.면	~	도(시)	시.군 읍.면
고등학교	도(시)	시.군 읍.면	~	도(시)	시.군 읍.면
고등학교	도(시)	시.군 읍.면	~	도(시)	시.군 읍.면
<p>위 학생을 귀 대학교의 2019학년도 정시모집 농어촌학생전형 대상자로 확인합니다.</p> <p style="text-align: center;">201 년 월 일</p> <p style="text-align: right;">고등학교장 (직인)</p>					
<b>창원대학교총장 귀하</b>					

※ 유의사항

- 모집요강의 지원자격을 정확히 확인한 후 지원자의 유형 해당란에 작성함
- 지원자격 (1)형 지원자로서 부모의 사망이나 이혼 등의 사유가 있는 지원자는 비교란에 그 사실을 기재 (부사망, 이혼 등)하고 부모 혼인관계증명서, 부 또는 모 제적등본 등 추가 증빙서류를 함께 제출하여야 함

## 서식 2

# 특성화고교출신자전형 학교장 확인서

지원 모집단위	대학	학과(전공)	수험번호	
성 명			생년월일	
연 락 처	주 소			
	전화번호	(휴대폰)		
출신고교	학 교 명		전화번호	
	주 소			
	출신학과명			
	교육과정의 기준학과명			

위 학생을 귀 대학교의 2019학년도 정시모집 특성화고교출신자전형 대상자로  
확인합니다.

201 년 월 일

고등학교장 (직인)

**창원대학교총장 귀하**

**서식 3**

**특성화고교출신자전형 전문교과 이수확인서**

지원모집 단위			수험 번호			
성명						
고등학교 학과명	교육과정 기준학과	학년	기준학과와 관련된 전문교과 편성현황			
			과목명	이수 단위	과목명	이수 단위
		2학년				
		이수단위 계 :   단위				
		3학년				
이수단위 계 :   단위						

위 정보가 사실과 다르지 않음을 확인합니다.

201   년   월   일

고등학교장 (직인)

**창원대학교총장 귀하**

## 대학입학관련 상담 문의처

안내 및 문의	안내부서	전화번호	비고
대학입학전형	입학관리본부	055) 213-4000, 2191~7	
학사 안내 (휴학, 교직이수, 다전공, 전과 등)	학사지원과	055) 213-2051~6	
장학금, 학자금대출	학생과	055) 213-2075~7	
통학버스, 학생지도	학생과	055) 213-2064, 2065	
등록금	재정과	055) 213-2127	
기숙사	학생생활관	055) 213-2482~5	

## 단과대학 및 학과사무실 문의처

학과명	연락처	학과명	연락처	학과명	연락처
문화테크노학과 213-3090					
인문대학 행정실 055) 213-2303~5					
국어국문학과	213-3100	영어영문학과	213-3120	독어독문학과	213-3130
불어불문학과	213-3140	일어일문학과	213-3150	사학과	213-3160
철학과	213-3170	특수교육과	213-3180	유아교육과	213-3190
사회과학대학 행정실 055) 213-2323~4					
법학과	213-3200	행정학과	213-3220	국제관계학과	213-3240
중국학과	213-3260	사회학과	213-3270	신문방송학과	213-3250
가족복지학과	213-3540	행정학과(야)	213-3230		
경영대학 행정실 055) 213-2333~4					
글로벌비즈니스학부	213-3300,3380,3320	경영학과	213-3340	회계학과	213-3350
세무학과	213-3370	국제무역학과(야)	213-3390		
자연과학대학 행정실 055) 213-2354~6					
수학과	213-3400	물리학과	213-3420	생물화학융합학부	213-3430,3450
통계학과	213-3460	생명보건학부	213-3480, 3550	의류학과	213-3490
식품영양학과	213-3510	체육학과	213-3520	간호학과	213-3570
공과대학 행정실 055) 213-2364~6					
산업시스템 및 조선해양 융합공학부	213-3720,3680	토목환경화공융합공학부	213-3740,3750,3770		
건축학부	213-3780,3800	컴퓨터공학과	213-3810,3820	정보통신공학과	213-3830
메카트로닉스대학 행정실 055) 213-2364~6					
기계공학부	213-3600.3620	전기전자제어공학부	213-3630,3650,3660	신소재공학부	213-3690.3710
예술대학 행정실 055) 213-2383~4					
음악과	213-3900	미술학과	213-3920	산업디자인학과	213-3930
무용학과	213-3950				
미래융합대학 행정실 055) 213-2295~7					
신산업융합학과(야)	213-3083	창업자산융합학부	213-3075		
메카융합공학과(야)	213-3840	향노화헬스케어학과	213-3060		





- |                               |                       |             |             |              |
|-------------------------------|-----------------------|-------------|-------------|--------------|
| 1 대학본부                        | 22 사회과학대학             | 53 공대3호관    | 73 학생생활관3동  | 87 두레관       |
| 2 도서관                         | 31 자연대1호관             | 54 공대4호관    | 74 학생생활관4동  | 88 운동장본부석    |
| 3 동백관/박물관                     | 32 자연대2호관             | 55 공대5호관    | 75 학생생활관5동  | 89 학군단       |
| 4 정보전산원/평생교육원<br>(국가인적자원개발센터) | 33 자연대3호관             | 56 해양플랜트실험동 | 76 학생생활관6동  | 90 수위실       |
| 5 제1학생회관(봉림관)                 | 34 자연대4호관             | 61 예술대1호관   | 77 학생생활관7동  | 91 테니스장관리동   |
| 6 제2학생회관(사림관)                 | 35 자연대5호관<br>(바이오연구동) | 62 예술대2호관   | 81 산학협동관1동  | 92 제1동력실     |
| 7 공동실험실습관                     | 36 체육교육관              | 63 예술대3호관   | 82 산학협동관2동  | 93 제2동력실     |
| 8 체육관                         | 50 공대실험1동             | 64 예술대실습관   | 83 산학협동관3동  | 94 목공실       |
| 11 인문대학                       | 51 공대1호관              | 70 생활관복지동   | 84 초전도응용연구동 | 95 운동장스탠드    |
| 21 경영대학                       | 52 공대2호관              | 71 학생생활관1동  | 85 종합교육관    | 96 수중항만로봇실험동 |
|                               |                       | 72 학생생활관2동  | 86 국제교류원    | 97 직장어린이집    |

◆ 시내버스

- 마산↔창원 (일반) 100, 101, 110, 122 (좌석) 704
- 진해↔창원 (일반) 150 (좌석) 752
- 장유↔창원 (일반) 170 (일반) 58, 59
- 김해↔창원 (일반) 97, 98
- 창원시내운행 (일반) 214

◆ 고속버스·시외버스

- 위치: 창원시 창원대로 371 창원종합버스터미널
- 고속버스: 055-288-0303 / 시외버스: 1688-5090

◆ KTX

- 창원중앙(창원대역) : 1544-7788, 1588-7788
- 창원중앙(창원대)역에서 도보로 1분 거리



창원대학교 입학안내 홈페이지

<http://ipsi.changwon.ac.kr>

