

# 2019학년도 정시모집 신입생 모집요강



**충 북 대 학 교**

<b>I. 정시모집 주요 안내사항</b>	
[전형안내] .....	1
[전형방법] .....	1
[전형일정] .....	2
[모집단위 군별, 전형별 모집인원] .....	3
[지원자 유의사항] .....	5
복수지원금지 .....	5
이중등록금지 .....	5
유의사항 .....	5
전형료 .....	8
[합격자 유의사항] .....	9
합격자 발표 및 유의사항 .....	9
등록금 납부 유의사항 .....	9
<b>II. 정시모집 정원내 전형</b>	
지원자격 .....	11
전형방법 .....	11
▶ 전형요소 및 실질반영비율 .....	11
▶ 합격자 사정기준 .....	12
인·적성면접 반영방법 .....	12
제출서류 .....	13
예체능 실기고사 반영방법 .....	13
▶ 미술실기고사 .....	13
▶ 체육실기고사 .....	14
<b>III. 정시모집 정원외 전형</b>	
[사회적배려대상자전형] .....	18
지원자격 .....	18
전형방법 .....	18
▶ 전형요소 및 실질반영비율 .....	18
▶ 합격자 사정기준 .....	18
제출서류 .....	19
[특성화고출신자전형] .....	20
지원자격 .....	20
▶ 동일계열 고교 기준학과 .....	20
전형방법 .....	21
▶ 전형요소 및 실질반영비율 .....	21
▶ 합격자 사정기준 .....	21
제출서류 .....	21
[농어촌학생전형] .....	22
지원자격 .....	22
전형방법 .....	23
▶ 전형요소 및 실질반영비율 .....	23
▶ 합격자 사정기준 .....	23
인·적성면접 반영방법 .....	24
제출서류 .....	24
[특성화고졸재직자전형] .....	25
지원자격 .....	25
전형방법 .....	26
▶ 전형요소 및 실질반영비율 .....	26
▶ 합격자 사정기준 .....	26
▶ 최저학력기준 .....	26
면접구술고사 .....	26
제출서류 .....	27
<b>IV. 대학수학능력시험 반영방법</b>	
반영영역 .....	28
반영비율 .....	28
반영점수 .....	29
가산점 반영 .....	29
<b>V. 각종 서식 .....</b>	
<b>30</b>	
<b>VI. 대학생활 안내</b>	
장학제도 안내 .....	35
학사제도 안내 .....	37
학생생활관 안내 .....	39
2018학년도 등록금 현황 .....	40
'기초대학수학' 교과목 운영 안내 .....	41
장애대학생 지원 안내 .....	41
학사안내 전화번호 .....	43
<b>VII. 충북대학교 안내</b>	
오시는 길, 약도 .....	44
캠퍼스 안내도 .....	45

## [전형안내]

모집시기	정원구분	전형유형	전형명	모집인원	비고
가군	정원내	수능위주	일반	578	※ 최종 모집인원은 수시모집 등록 마감 후 확정하여 우리 대학 홈페이지 공지 예정
		실기위주	일반(예체능계)	38	
	정원외	수능위주	사회적배려대상자	-	
			특성화고출신자	-	
			농어촌학생	-	
나군	정원내	수능위주	일반	236	
			지역인재	10	
	정원외	수능위주	사회적배려대상자	-	
			특성화고출신자	-	
			농어촌학생	-	
면접위주	특성화고졸재직자	-			

※ 일반 및 지역인재전형은 2019학년도 수시모집 정원내 미충원(초과) 인원을 합산 또는 감산하여 모집

※ 사회적배려대상자, 특성화고출신자, 농어촌학생, 특성화고졸재직자전형은 2019학년도 수시모집 미충원 인원 모집

## [전형방법]

모집 시기	모집단위	사정 단계	사정 비율 (%)	전형요소별 반영점수 및 실질반영비율(%)			전형 총점	최저 학력 기준	
				수능	실기	인·적성 면접			
가군 나군	인문계, 자연계(수학·정보통계학부, 수의예과)	일괄합산	100	1000점 (100%)	-	-	1000점 (100%)	제한 없음	
	자연계(수학가/나 인정)	일괄합산	100	1000점 (100%)	-	-	1000점 (100%)		
	공통계(자율전공학부)	일괄합산	100	1000점 (100%)	-	-	1000점 (100%)		
	예체능계(조형예술, 디자인)	일괄합산	100	500점 (44.4%)	500점 (55.6%)	-	1000점 (100%)		
	사범 대학	인문계, 자연계(수학교육과)	일괄합산	100	950점 (95.2%)	-	50점 (4.8%)		1000점 (100%)
		자연계(수학가/나 인정)	일괄합산	100	950점 (95.2%)	-	50점 (4.8%)		1000점 (100%)
		예체능계(체육교육과)	일괄합산	100	600점 (68%)	350점 (28.6%)	50점 (3.4%)		1000점 (100%)
	의과 대학	의예과	1단계	300	950점 (100%)	-	-		950점 (100%)
			2단계	100	950점 (95.2%)	-	50점 (4.8%)		1000점 (100%)

※ 자연계 수학가/나인정, 공통계 모집단위의 수학가형 응시자는 수능에 수능 가산점 포함

※ 특성화고졸재직자전형은 수능에 응시할 필요가 없으며, 면접 100%로 선발

## [전형일정]

구분	일시	장소	비고
원서접수 (인터넷접수)	2018. 12. 29.(토) 09:00 ~ 2019. 1. 3.(목) <b>19:00까지</b>	<ul style="list-style-type: none"> <li>우리 대학 홈페이지 (www.chungbuk.ac.kr)</li> <li>진학사 (www.jinhakapply.com)</li> </ul>	<ul style="list-style-type: none"> <li>24시간 접수 가능</li> <li>반드시 수험표 출력·보관</li> <li><b>2019. 1. 3.(목) 19시 마감 유의</b></li> <li>원서접수 완료 후에는 원서접수 취소 및 수정 불가</li> </ul>
서류제출 (대상자에 한함)	2018. 12. 29.(토) 09:00 ~ 2019. 1. 7.(월) <b>18:00까지</b>	<ul style="list-style-type: none"> <li>우리 대학 입학웰컴센터 (N10동 1층 153호)</li> </ul>	<ul style="list-style-type: none"> <li>등기우편, 택배 또는 방문 제출</li> <li>등기우편은 접수마감일 우체국 소인까지 인정</li> <li>방문제출은 평일 09:00~18:00에 한함 [점심시간(12:00~13:00)제외]</li> </ul>
실기고사	2019. 1. 10.(목)	<ul style="list-style-type: none"> <li>미술 : 융합학과군 (조형예술학과, 디자인학과)</li> <li>체육 : 사범대학(체육교육과)</li> <li>※ 장소는 추후 홈페이지 공지</li> </ul>	<ul style="list-style-type: none"> <li>※ 시간은 추후 홈페이지 공지</li> <li>※ 수험표, 신분증 지참</li> <li>※ 실기대상자는 실기고사준비물 지참</li> </ul>
면접구술고사 (특성화고졸재직자전형)	2019. 1. 11.(금) 10:00	<ul style="list-style-type: none"> <li>전자정보대학, 농업생명환경대학</li> <li>※ 장소는 추후 홈페이지 공지</li> </ul>	<ul style="list-style-type: none"> <li>※ 수험표, 신분증 지참</li> </ul>
인·적성면접 (사범대)	2019. 1. 11.(금) 오전반 : 08:30~ 오후반 : 13:00~	<ul style="list-style-type: none"> <li>사범대학</li> <li>※ 장소는 추후 홈페이지 공지</li> </ul>	<ul style="list-style-type: none"> <li>※ 오전·오후반은 추후 홈페이지 공지</li> <li>※ 수험표, 신분증 지참</li> </ul>
1단계 합격자 발표 (의예과)	2019. 1. 15.(화) 이전	<ul style="list-style-type: none"> <li>우리 대학 홈페이지 (www.chungbuk.ac.kr)</li> </ul>	<ul style="list-style-type: none"> <li>합격자 명단 및 안내사항 확인</li> <li>개별 통보 하지 않음</li> </ul>
인·적성면접 (의예과)	2019. 1. 18.(금) 오전반 : 08:30~ 오후반 : 13:00~	<ul style="list-style-type: none"> <li>의과대학</li> <li>※ 장소는 추후 홈페이지 공지</li> </ul>	<ul style="list-style-type: none"> <li>※ 의예과 1단계 합격자에 한함</li> <li>※ 오전·오후반은 추후 홈페이지 공지</li> <li>※ 수험표, 신분증 지참</li> </ul>
합격자 발표	2019. 1. 29.(화)	<ul style="list-style-type: none"> <li>우리 대학 홈페이지 (www.chungbuk.ac.kr)</li> </ul>	<ul style="list-style-type: none"> <li>합격자 명단 및 안내사항 확인</li> <li>개별 통보 하지 않음</li> </ul>
합격통지서 및 등록금고지서 교부	합격자발표일 이후 ~ 2019. 2. 1.(금)	<ul style="list-style-type: none"> <li>우리 대학 홈페이지 (www.chungbuk.ac.kr)</li> </ul>	<ul style="list-style-type: none"> <li>본인이 직접 출력</li> <li>※ 등록금 고지서 교부시기는 추후 공지 예정</li> </ul>
등록금 납부	2019. 1. 30.(수) ~ 2. 1.(금) 16:00까지	<ul style="list-style-type: none"> <li>우리 대학 지정은행</li> </ul>	<ul style="list-style-type: none"> <li>기간 내 미납 시 합격취소</li> </ul>
총원합격자 발표	2019. 2. 14.(목) 21:00까지 (세부사항은 합격자 발표 시 안내)	<ul style="list-style-type: none"> <li>우리 대학 홈페이지 (www.chungbuk.ac.kr)</li> </ul>	<ul style="list-style-type: none"> <li>발표, 등록방법 추후 공지</li> </ul>
총원합격자 등록마감일	2019. 2. 15.(금) 16:00까지	<ul style="list-style-type: none"> <li>우리 대학 지정방법</li> </ul>	
추가모집	2019. 2. 17.(일) ~ 2. 24.(일) 21:00까지 발표	<ul style="list-style-type: none"> <li>우리 대학 홈페이지 (www.chungbuk.ac.kr)</li> </ul>	<ul style="list-style-type: none"> <li>정시 정원내 전형 미충원 인원이 있을 경우 실시</li> </ul>

[모집단위 군별, 전형별 모집인원]

단과 대학	계열	모집단위	가군					나군				
			정원내	정원외				정원내		정원외		
			일반	사회적 배려 대상자	특성화고 출신자	농어촌 학생	특성화고 졸업재직자	일반	지역 인재	사회적 배려 대상자	특성화고 출신자	농어촌 학생
인문 대학	인문	국어국문학과	4									
		중어중문학과	5									
		영어영문학과	5									
		독일언어문화학과	5									
		프랑스언어문화학과	5									
		러시아언어문화학과	3									
		철학과	4									
		사학과	3									
		고고미술사학과	4									
사회 과학 대학	인문	사회학과						4				
		심리학과						3				
		행정학과						3				
		정치외교학과						4				
		경제학과						11				
자연 과학 대학	자연	수학·정보통계학부★	16									
		물리학과	14									
		화학과	12									
		생명과학부★	36									
		천문우주학과	6									
		지구환경과학과	4									
경영 대학	인문	경영학부	42									
		국제경영학과	22									
		경영정보학과	10									
공과 대학	자연	토목공학부☆						38				
		기계공학부☆						23				
		화학공학과						8				
		신소재공학과☆						9				
		건축공학과						10				
		안전공학과						8				
		환경공학과						9				
		공업화학과						9				
		도시공학과						12				
		건축학과						6				
전자 정보 대학	자연	전기공학부☆	19									
		전자공학부☆	48									
		정보통신공학부☆	37									
		컴퓨터공학과☆	11									
		소프트웨어학과☆	26									

단과대학	계열	모집단위	가군					나군				
			정원내	정원외				정원내		정원외		
			일반	사회적 배려 대상자	특성화고 출신자	농어촌 학생	특성화고 졸업생	일반	지역 인재	사회적 배려 대상자	특성화고 출신자	농어촌 학생
농생명 환경 대학	자연	산림학과	8									
		지역건설공학과	8									
		바이오시스템공학과	9									
		목재·종이과학과	7									
		식물자원환경화학부★	18									
		식품생명축산과학부★	21									
	응용생명공학부★	28										
인문	농업경제학과	7										
사범 대학	인문	교육학과	7									
		국어교육과	13									
		영어교육과	13									
		역사교육과	6									
		지리교육과	8									
		사회교육과	7									
	자연	윤리교육과	6									
		물리교육과	7									
		화학교육과	2									
		생물교육과	6									
		지구과학교육과	6									
	수학교육과	13										
예체능	체육교육과	14										
생활 과학 대학	자연	식품영양학과					2					
	인문	아동복지학과					4					
	자연	패션디자인정보학과					2					
		주거환경학과					2					
	인문	소비자학과					2					
수익과 대학	자연	수익예과	23									
의과 대학	자연	의예과					19	10				
		간호학과					20					
본부 직할	공통	자율전공학부					28					
융합 학과군	예체능	조형예술학과(동양화)	10									
		조형예술학과(서양화)	10									
		조형예술학과(조소)	9									
		디자인학과	9									
합계			616				236	10				

- ※ 융합학과군(조형예술학과)은 세부전공별로 모집하고, 세부전공별 입학에 따라 입학 후 세부전공이 자동 선택됨
- ※ 자율전공학부는 2학년 전공 선택 시 사범대, 약대, 수의대, 의대, 예·체능계열 학과를 제외한 모든 학과에 지원 가능 단, 학과별로 선발 가능한 인원이 별도로 정해져 있으므로 본인이 희망하는 학과를 선택하지 못할 수도 있음
- ※ 정시가나군 정원내전형(일반, 지역인재)은 2019학년도 수시모집 정원내 미충원(초과) 인원을 합산 또는 감산하여 모집하고, 정원외전형(사회적배려대상자, 특성화고출신자, 농어촌학생, 특성화고졸재직자)은 2019학년도 수시모집 미충원 인원을 모집하며, 최종 모집인원은 수시모집 등록 마감 후 확정하여 우리 대학 홈페이지에 공지 예정
- ※ 경영대학 전 모집단위는 경영학교육 인증프로그램을 운영, 입학생은 자동적으로 전원 참여
- ※ ☆표시된 모집단위는 공학교육 인증프로그램을 운영, 입학생은 자동적으로 전원 참여
- ※ 공과대학 건축학과는 5년제이며, 입학생은 자동적으로 전원 건축학교육 인증프로그램에 참여
- ※ 의과대학 의예과는 의학교육 평가인증 최우수 등급(인증기간 6년), 간호학과는 간호교육인증 평가 운영, 입학생은 자동적으로 전원 참여
- ※ ★표시된 모집단위는 2학년 진급 시 아래의 전공 중 하나를 선택하게 됨(단, 생명과학부는 3학년 진급 시 선택)
  - 수학·정보통계학부(수학, 정보통계학), 생명과학부(생물학, 미생물학, 생화학), 식물자원환경화학부(식물자원학, 환경생명화학), 식품생명·축산과학부(식품생명공학, 축산학), 응용생명공학부(식물의학, 원예과학, 특용식물학)

## [지원자 유의사항]

### 1. 복수지원금지

- 가. 수시모집 대학(산업대학, 교육대학, 전문대학 포함)에 합격자(최초합격자 및 충원합격자 포함)는 등록 여부와 상관없이 "정시모집 및 추가모집"에 지원 금지
- 나. 정시모집에 합격하고 등록(최초 등록 및 미등록 충원과정 중의 추가등록을 포함)한 자는 "추가모집"에 지원 금지
  - 추가모집 기간 전에 정시모집 등록포기한 자는 추가모집 지원 가능
  - 산업대, 전문대는 정시모집 등록을 포기하지 않아도 추가모집 지원 가능
- 다. 본교 정시모집 가군과 나군에 동시에 지원할 수 있으나, 동일군 내에서는 하나의 전형, 하나의 모집 단위에만 지원할 수 있음
- 라. 우리 대학에 지원한 경우 다른 대학의 같은 군에 지원할 수 없음(산업대학, 전문대학은 제외)
- 마. 복수지원 금지를 위반하여 입학한 경우 전산 검색을 통하여 입학을 무효로 함

### 2. 이중등록금지

- 가. 입학학기가 같은 2개 이상의 대학(산업대학·교육대학·전문대학 포함)에 이중등록을 할 수 없으며, 입학 후라도 이를 위반하면 입학을 취소함
- 나. 정시모집에서 합격 및 충원합격에 의해 복수의 대학에 합격한 자(최초합격+충원합격, 충원합격+충원합격 등)는 정시모집 미등록 충원 마감일(추가모집 시작 전일)까지 1개 대학에만 최종 등록하여야 함
- 다. 우리 대학 정시모집에 합격하여 등록한 자가 다른 대학 정시에 충원 합격하여 등록하고자 하는 경우 정시모집 미등록 충원 마감일까지 우리 대학 등록을 반드시 포기해야 함

☞ 「대학(산업대학·교육대학·전문대학 포함)」과 「특별법에 의해 설치된 대학(전문대학 포함), 각종학교」 간에는 복수지원과 이중등록 금지원칙을 적용하지 않음

### 3. 유의사항

#### 가. 입학원서 접수에 관한 사항

- 기간 및 방법
  - 기 간 : 2018. 12. 29.(토) 09:00 ~ 2019. 1. 3.(목) 19:00
  - 방 법 : 우리 대학 홈페이지 또는 진학사에서 인터넷 접수
- 접수자 명단 확인
  - 확인기간 : 원서접수 후 즉시
  - 확인방법 : 원서접수를 완료한 사이트에서 "원서접수 확인"을 클릭하여 확인
  - 입학원서 접수 시 접수를 완료하고 수험표를 출력하여 반드시 접수여부를 확인하여야 하며, 이를 이행하지 않아 발생한 문제는 지원자의 책임으로 함
- 접수 유의사항

☞ 입학원서 접수가 완료(전형료 결제)된 후에는 원서접수 취소 및 모집단위, 실기종목 등의 수정 및 취소가 불가능하므로 원서접수 전에 모집요강을 정확히 숙지하고 전형료 결제 전에 기입(입력)한 내용을 반드시 확인하여야 함

- 지원 시 '합격·입학취소 및 사정제외 처리 사항'(6페이지) 등을 확인하여 지원하여야 함
- 제출한 서류와 전형료는 반환하지 않으나, 전형료는 '전형료 반환 안내'(8페이지)에 따라 반환할 수 있음
- 융합학과군(조형예술학과, 디자인학과)의 실기 전공 지원자는 실기종목을 선택하여야 하며, 선택한 실기종목은 원서접수 완료 후 변경할 수 없음
- 입학원서 접수는 지정된 인터넷 입학원서 접수 사이트에 접속하여 전형료 결제 후 수험번호 부여로 종료되며, 사범대학 및 예체능계 수험생은 수험표를 출력 지참하여 인·적성면접 및 실기고사에 응시하여야 함

- 원서와 제출 서류의 내용이 사실과 상이하여 발생하는 불이익은 우리 대학에서 책임지지 않음
- 입학원서에는 반드시 최근 6개월 이내에 촬영한 본인의 증명사진(컬러, 3cm\*4cm, jpg형식)을 첨부해야 함
- 입학원서 접수 마감일은 지원자 폭주로 접수가 원활하지 않을 수 있으므로 접수마감일<2019. 1. 3.(목) 19:00>을 피하여 사전에 원서접수를 하여 주시기 바라며, 인터넷 접수 지연 또는 시스템이 다운되어 원서접수 오류, 접수 불능 등으로 인한 불이익은 지원자의 책임임
- 학교생활기록부 제출이 필요한 전형(지역인재, 특성화고출신자, 농어촌학생전형)의 학생부 온라인 제공이 불가능한 경우 학생부 사본을 지정기일까지 반드시 제출하여야 함(단, 온라인 제공 동의 시 제출하지 않아도 됨)
- 학교생활기록부 사본의 위·변조 여부를 조회하여 위·변조 사실이 확인되면 합격 및 입학은 취소함
- 지원자는 본교의 정시모집 전형 중 동일 모집군에서는 하나의 전형 및 하나의 모집단위에만 지원하여야 하고, 이를 위반한 자와 지원자격 미달자는 합격자 선발대상에서 제외하며, 입학 후라도 그 입학허가를 취소함
- 본교는 입학전형 시 신체검사를 실시하지 않으나 졸업 후 취업 등 진로선택과 관련하여 신체결격 여부가 문제될 수도 있으므로 지원 모집단위 선택 시 신중하게 판단하시기 바람
- 지원자 실제 거주지의 주소를 기재하고, 연락처는 긴급한 사항이 있을 경우 본교에서 전형기간 중 연락이 가능한 전화번호를 기재(입력)해야 함
- 전형기간 중 연락처의 변동이 있을 경우 본교 입학과(043-261-2008~9)로 연락하여 연락처를 변경하여야 하며, 연락처의 오류 기재 및 연락처 변경사항 미신고 등으로 인한 불이익은 지원자의 책임임

## 나. 서류제출에 관한 사항

- 제출기한 : 2019. 1. 7.(월) 18:00까지
- 제출장소 : 충북대학교 본부(N10동) 1층 153호 입학웰컴센터 <충북 청주시 서원구 충대로 1, 우. 28644>
- 인터넷 입학원서 접수 사이트에서 제출서류 발송용 봉투 라벨(주소 및 동봉서류내역)을 출력 후 제출서류 내용을 체크하고 대봉투에 부착하여 발송
- 제출서류 하단에 지원자의 수험번호를 기재
- 제출서류는 지정기일까지 본교 지정장소로 등기우편, 택배 또는 직접 방문하여 제출하여야 함
  - ※ 등기우편은 서류접수 마감일 우체국 소인까지 인정
- 직접방문 제출은 평일 09:00~18:00에 한함(점심시간 12:00~13:00 제외)
- 입학원서는 본교에서 일괄 출력하여 활용하므로 별도 제출하지 않음
- 제출서류는 일절 반환하지 않음
- 구비서류가 미비하거나 제출하지 않은 경우에는 사정대상에서 제외
- 지원자격심사에 필요한 경우 추가 서류를 요청할 수 있음
  - ※ 지원자격 확인 및 검증 내실화를 위하여 추가 서류제출에 불응하는 경우에도 사정대상에서 제외될 수 있음
- 제출서류 허위기재, 위조, 변조, 위법 지원 자격 취득 등 부정한 방법으로 지원, 합격, 입학한 자는 합격, 입학은 취소함
- 서류제출 후 우리 대학 홈페이지에서 도착여부를 반드시 확인하여야 하며, 이를 확인하지 않아 발생한 불이익은 지원자의 책임임

## 다. 합격 · 입학 취소 및 사정제외 처리사항

- 복수지원 및 이중등록금지 위반자
- 지원자격 미달자
- 인·적성면접, 실기고사 등 결시자
- 대학수학능력시험 미응시자(특성화고졸재직자전형 제외) 및 반영영역 또는 반영유형 미응시자
- 제출서류 허위기재자, 위조·변조, 위법지원자격 취득 등 부정한 방법으로 지원, 합격, 입학한 자
- 지정기간 내 미등록 및 등록금 미납부자
- 지정기간 내 구비서류 미비 및 서류 미제출자
- 기타 전형별로 정하는 결격처리, 합격·입학을 취소하는 사항



- 입학전형 성적이 모집단위별 모집인원 내에 들더라도 그 성적이 현저히 낮아 대학수학능력이 부족하다고 인정되는 자는 본교 입학사정위원회 심의를 거쳐 불합격 처리할 수 있음
- \* 기타 우리 대학교에서 정하는 사항을 위반하였거나, 부정한 방법으로 합격 또는 입학한 사실이 확인될 경우 입학 후 재학(졸업 포함)중이라도 합격 또는 입학을 취소하며, 기 납부한 등록금을 반환하지 않음

## 라. 기타 유의사항

- 지원자는 모집요강 내용 및 충북대학교 입학정보 홈페이지 공지사항을 반드시 숙지하여 제반 지시에 따라야 함
- 전형기간 중 수험생에게 알리는 공지사항은 개별통지를 생략하고 우리 대학 홈페이지에 공지
  - \* 우리 대학 홈페이지 주소 : <http://www.chungbuk.ac.kr>의 "입학안내" (이하 "우리 대학 홈페이지"라 함) (입학정보로 직접 접속할 경우 주소 : <http://ipsi.chungbuk.ac.kr>)
  - \* 원서접수 전에 반드시 추가로 공지되는 사항을 확인한 후 원서접수하고, 원서접수 후 전형기간 중 변경되는 사항에 대해서도 우리 대학 홈페이지 또는 입학정보 홈페이지에 공지하오니 유의 바람
- 입학전형성적은 일체 공개하지 않음
- 모집단위(학과, 전공 등)에 대한 정보는 『본교홈페이지-입학안내-대학입학정보-학과소개』를 활용하기 바람
- 모집요강에 명시되지 않은 사항은 우리 대학 입학전형관리위원회의 별도 기준에 의거하여 결정

- ☞ 정시모집 합격자가 충원합격 발표기간 중 다른 대학의 충원합격 통보를 받은 경우 합격자는 등록을 원하지 않는 대학에 대해 해당 대학 등록 포기 의사를 즉시 전달하여야 함
- ☞ 등록포기 및 등록금 환불 요청은 우리 대학에서 정한 방법에 따라야 함

## 마. 개인 정보 수집·이용에 관한 동의

- 우리 대학은 대학입학전형을 위해 아래와 같이 지원자 등의 개인정보를 수집·이용함  
[필수항목]
  - 지원자 정보 : 성명, 주민등록번호, 주소, 전화번호, 휴대전화번호, 추가 전화번호(1개), 이메일주소, 대학수학능력시험 성적
    - ※ 주민등록번호는 고등교육법시행령 제73조에 근거하여 수집
  - 학 교 정 보 : 최종학력, 재학/출신 고교명, 졸업(예정)연도, 고교 전화번호, 고교 FAX 번호
  - 기 타 : 추가 연락처
- [선택항목]
  - 지원자 정보 : 추가 전화번호(2~5개), 환불계좌번호(은행명, 계좌번호, 예금주 이름)
  - 학 교 정 보 : 모집단위(지방학과)
- 수집된 개인 정보는 대학 입학, 장학, 학사, 통계 업무 및 신입생 예비대학, 오리엔테이션 등의 목적으로 사용하며, 합격자는 해당 정보를 학적정보로 활용함
- 원서 접수 시 개인정보 수집·이용에 대한 동의를 별도로 획득함
- 개인정보 보유기간 경과 및 처리목적 달성 등 개인정보가 불필요하게 되었을 때에는 해당 개인정보를 파기함

## 바. 대학수학능력시험 성적자료 수집에 관한 사항

- 수집대상 : 2019학년도 대학수학능력시험 응시자 중 본교 지원자 성적 자료 (수능 성적을 반영하지 않는 전형은 해당 없음)
- 수집항목
  - 인적사항 : 수험생 성명, 주민등록번호, 대학수학능력시험 수험번호
  - 응시사항 : 응시유형, 선택과목
  - 성적사항 : 영역별/과목별 등급, 표준점수
- 수집목적
  - 고교 졸업(예정) 확인 및 법령에 의한 고등학교 졸업 이상 취득 확인 학력 검증용

- 전형별 전형요소로 합격자 선발 성적 자료로 사용
- 계열별 수능 필수 영역 응시 여부 확인
- 대학 입학, 장학, 학사, 통계 업무 등의 목적으로 사용
- 대학수학능력시험 성적자료는 한국교육과정평가원에서 고등교육법 시행령 제35조에 근거하여 우리 대학에 제공하는 자료로 우리 대학이 별도의 수집·이용에 대한 동의를 획득하지 않음

**사. 개인 정보 제3자 제공에 관한 동의(선택)**

- 우리 대학은 대학입학전형을 위해 아래와 같이 개인정보를 제3자에게 제공함
  - 제공받는 자 : 한국대학교육협의회, 한국전문대학교육협의회, 지원자 출신 고등학교
  - 제공받는 자의 이용목적 : 학교알리미에 진학 통계 자료 제공
  - 제공하는 개인정보 항목 : 이름, 등록대학, 모집단위 명
  - 제공받는 자의 보유·이용 기간 : 처리목적 달성 시까지
- 원서 접수 시 개인정보 제3자 제공에 대한 동의를 별도로 획득함
- 개인정보 제3자 제공에 관한 사항은 선택사항으로 거부 시에도 대입 원서 접수 가능

**4. 전형료**

**가. 전형별 전형료 안내**

모집시기	구분	전형료				1단계 불합격자 반환	
		기본운영비	실기고사	면접	계	반환액	반환계좌
가 군 나 군	인문·자연·공통계 (사범대학 및 의예과 제외)	18,000원	-	-	18,000원	-	-
	사범대학	18,000원	-	13,500원	31,500원	-	-
	의예과	18,000원	-	13,500원	31,500원	13,500원	원서에 기재된 반환계좌로 송금
	조형예술학과, 디자인학과	18,000원	27,000원	-	45,000원	-	-
	체육교육과	18,000원	27,000원	-	45,000원	-	-
	특성화고졸재직자	18,000원	-	13,500원	31,500원	-	-

※ 사회적배려대상자전형 지원자는 전형료 면제

**나. 전형료 반환 안내**

- 납부한 전형료 중 일부는 반환될 수 있으며, 반환사유와 금액은 아래와 같음
  - 입학전형에 응시한 사람이 착오로 과납한 경우 : 과납한 금액
  - 대학의 귀책사유로 입학전형에 응시하지 못한 경우 : 납부한 입학전형료 전액
  - 천재지변으로 인하여 입학전형에 응시하지 못한 경우 : 납부한 입학전형료 전액
  - 질병 또는 사고 등으로 의료기관에 입원하거나 본인의 사망으로 입학전형에 응시하지 못한 경우 (해당사항을 증명할 수 있는 경우만 해당) : 납부한 입학전형료 전액
- 입학전형을 마친 후 입학전형 관련 수입·지출에 따른 잔액을 납부한 전형료에 비례하여 지원자에게 반환할 수 있으며, 반환방법은 학교 직접방문과 지원자가 지정한 금융기관 계좌이체 중 지원자가 선택할 수 있음
- 상기 금융기관 계좌이체는 금융기관 전산망 수수료 등을 차감하고 반환되며, 수수료 등이 반환금액 이상이면 반환하지 않을 수 있음

## [합격자 유의사항]

### 1. 합격자 발표 및 유의사항

#### 가. 발표일정

구분	일시	장소
1단계 합격자 발표	2019. 1. 15.(화) 이전	우리 대학 홈페이지
최초합격자 발표	2019. 1. 29.(화)	
총원합격자 발표	2019. 2. 14.(목) 21:00까지	

※ 1단계 합격자 발표는 일반(의예과), 지역인재(의예과), 농어촌학생(의예과)전형만 해당함

나. 1단계 합격자, 최초합격자, 총원합격자 발표 시 수험생은 반드시 합격 여부를 직접 조회하여야 함  
다. 예비후보자는 모집단위별로 총점 순으로 선발하여 합격자 발표와 동시에 공고

라. 예비후보자 선발의 경우 동점자는 합격자 선발방법 동점자 선발기준을 적용

마. 미등록 결원에 대한 총원합격자는 본교 홈페이지에 공고하고 별도 개별 연락은 하지 않음을 원칙으로 하되, 본교에서 필요한 경우 개별적으로 유선 통지할 수 있으므로 아래 사항을 유의하시기 바람.

- 유선 통지의 경우 3회 통화 시도에도 연락이 되지 않는 경우 총원합격을 취소하고, 다음 순위자 선발 등의 조치를 취할 수 있으니 총원합격 발표기간 항상 통화 대기하여야 함
- 원서작성 시 추가연락처는 반드시 지원자의 등록의사를 대리할 수 있는 자(부모)를 기재하기 바람, 본인 통화가 불가 시 추가 연락처로 등록의사를 확인 처리하니 이를 소홀히 하여 발생한 불이익은 지원자의 책임임

바. 총원합격자 발표 및 등록 세부사항은 별도로 합격자 발표 시 안내

### 2. 등록금 납부 유의사항

#### 가. 납부기간 및 장소

구분	납부기간	장소	고지서 배부	비고
최초합격자 등록	2019. 1. 30.(수) ~ 2. 1.(금) 16:00까지	본교 지정은행	본교 홈페이지에서 본인이 직접 출력 (출력방법 추후 공지)	미등록자는 합격 취소
총원합격자 등록	총원합격자 발표 시 ~ 2019. 2. 15.(금) 16:00까지			

나. 합격자는 합격발표일 본교 홈페이지에서 합격통지서 및 합격자 유의사항을 출력해야 하며, 모집요강 및 유의사항 등에 명기된 제반사항의 미준수로 합격취소 등 불이익을 받는 사례가 발생하지 않도록 함  
다. 정해진 기간 내에 등록금을 납부하지 않으면 합격이 취소

라. 전액면제 장학생(등록금액이 "0원"인 합격자)도 등록금 납부기간 내에 반드시 등록금 고지서 출력시스템에 접속하여 '0원 결제' 버튼을 클릭하여야 등록으로 처리됨

마. 등록금을 납부한 후 등록을 포기하고자 할 경우에는 본교에서 지정한 방법에 의해 신청하여야 함  
(추후 홈페이지에 공지)

바. 이중등록 금지사항은 모집요강 '지원자 유의사항'(5페이지) 참조

사. 등록금 관련 문의 : 재무과 ☎ 043) 261-2047

## II 정시모집 정원내 전형

### □ 모집단위별 모집인원 [가군 일반전형]

단과대학	계열	모집단위	모집인원	단과대학	계열	모집단위	모집인원
인문대학	인문	국어국문학과	4	농업생명 환경대학	자연	산림학과	8
		중어중문학과	5			지역건설공학과	8
		영어영문학과	5			바이오시스템공학과	9
		독일언어문화학과	5			목재·종이과학과	7
		프랑스언어문화학과	5			식물자원환경화학부	18
		러시아언어문화학과	3			식품생명·축산과학부	21
		철학과	4			응용생명공학부	28
		사학과	3		인문	농업경제학과	7
		고고미술사학과	4			교육학과	7
자연과학 대학	자연	수학·정보통계학부	16	사범대학	인문	국어교육과	13
		물리학과	14			영어교육과	13
		화학과	12			역사교육과	6
		생명과학부	36			지리교육과	8
		천문우주학과	6			사회교육과	7
		지구환경과학과	4			윤리교육과	6
		경영 대학	인문			경영학부	42
국제경영학과	22				화학교육과	2	
경영정보학과	10				생물교육과	6	
전자정보 대학	자연	전기공학부	19	예체능	지구과학교육과	6	
		전자공학부	48		수학교육과	13	
		정보통신공학부	37		체육교육과	체육교육과	14
		컴퓨터공학과	11	수의예과		수의예과	23
		소프트웨어학과	26		융합학과군	예체능	조형예술학과(동양화)
수의과대학	자연	조형예술학과(서양화)	10				
융합학과군	예체능	조형예술학과(조소)	9				
		디자인학과	9				

### [나군 일반전형]

단과대학	계열	모집단위	모집인원	단과대학	계열	모집단위	모집인원		
사회과학 대학	인문	사회학과	4	공과대학	자연	공업화학과	9		
		심리학과	3			도시공학과	12		
		행정학과	3			건축학과	6		
		공과대학	자연	정치외교학과	4	생활과학 대학	자연	식품영양학과	2
				경제학과	11			인문	아동복지학과
토목공학부	38			자연	패션디자인정보학과		2		
기계공학부	23				주거환경학과		2		
화학공학과	8			인문	소비자학과	2			
신소재공학과	9				의과대학	자연	의예과	19	
건축공학과	10			간호학과			20		
안전공학과	8	본부직할	공통	자율전공학부	28				
환경공학과	9								

### [나군 지역인재전형]

단과대학	계열	모집단위	모집인원
의과대학	자연	의예과	10

## □ 전형일정

구분	일시
입학원서 접수	2018. 12. 29.(토) 09:00 ~ 2019. 1. 3.(목) 19:00
실기고사(예체능 계열에 한함)	2019. 1. 10.(목)
인·적성면접(사범대에 한함)	2019. 1. 11.(금) 오전반 : 08:30~ / 오후반 : 13:00~
1단계 합격자 발표(의예과에 한함)	2019. 1. 15.(화) 이전
인·적성면접(의예과에 한함)	2019. 1. 18.(금) 오전반 : 08:30~ / 오후반 : 13:00~
최초 합격자 발표	2019. 1. 29.(화)

## 1. 지원자격

전형명	지원자격
일반	2019학년도 대학수학능력시험에 응시한 자로서 다음의 하나에 해당하는 자 - 고등학교 졸업자 또는 2019년 2월 고교 졸업예정자 - 고등학교 졸업학력 검정고시 합격자 - 법령에 따라 고교졸업 이상의 학력이 있다고 인정된 자
지역인재	2019학년도 대학수학능력시험에 응시한 자로서 고등학교 졸업자 또는 2019년 2월 이전 고등학교 졸업예정자 중 충청권 (충북, 세종, 대전, 충남) 소재 고등학교에서 전 교육과정을 이수 또는 이수 예정인 자 ※ 최초 입학일부터 졸업일까지 충청권 소재 고등학교에서 전 교육과정을 이수하여야 함

## 2. 전형방법

### 가. 전형요소 및 실질반영비율

모집 시기	모집단위	사정 단계	사정 비율 (%)	전형요소별 반영점수 및 실질반영비율(%)			전형 총점	최저 학력 기준	
				수능	실기	인·적성 면접			
가군 나군	인문계, 자연계(수학·정보통계학부, 수의예과)	일괄합산	100	1000점 (100%)	-	-	1000점 (100%)	제한 없음	
	자연계(수학가/나 인정)	일괄합산	100	1000점 (100%)	-	-	1000점 (100%)		
	공통계(자율전공학부)	일괄합산	100	1000점 (100%)	-	-	1000점 (100%)		
	예체능계(조형예술, 디자인)	일괄합산	100	500점 (44.4%)	500점 (55.6%)	-	1000점 (100%)		
	사범 대학	인문계, 자연계(수학교육과)	일괄합산	100	950점 (95.2%)	-	50점 (4.8%)		1000점 (100%)
		자연계(수학가/나 인정)	일괄합산	100	950점 (95.2%)	-	50점 (4.8%)		1000점 (100%)
		예체능계(체육교육)	일괄합산	100	600점 (68%)	350점 (28.6%)	50점 (3.4%)		1000점 (100%)
	의과 대학	의예과	1단계	300	950점 (100%)	-	-		950점 (100%)
2단계			100	950점 (95.2%)	-	50점 (4.8%)	1000점 (100%)		

※ 자연계 수학가/나인정, 공통계 모집단위의 수학가형 응시자는 수능에 수능 가산점 포함

※ 지원자는 모집단위별 대학수학능력시험 반영영역의 전 영역(탐구과목 2과목)에 응시하여야 함(탐구과목은 별도의 지정과목이 없음)

※ 한국사는 반영영역에는 포함되나(필수 응시), 수능 성적 계산에는 미포함됨

※ 전형요소별 소수점 처리는 소수점 셋째자리에서 반올림

**나. 합격자 사정기준**

- 모집단위별로 사정제외 대상자를 제외한 지원인원 전원에 대하여 해당 전형요소 성적을 합산하여 총점 순으로 모집인원의 100%를 선발
- 복수지원금지 위반자, 지원자격미달자, 인·적성면접(사범대 및 의예과) 결시자, 대학수학능력시험 미응시자(수능 반영영역 또는 반영유형 미응시 포함), 실기고사 결시자(일부종목 결시 포함)는 합격자 선발대상에서 제외
- 성적이 모집단위별 모집인원 내에 들더라도 성적이 현저히 낮아 수학능력이 부족하다고 인정된 자는 입학사정위원회의 심의를 거쳐 불합격 처리될 수 있음
- 동점자 처리기준
  - 1단계: 1단계 합격선 동점자의 경우 모두 선발
  - 2단계: 다음 순으로 순위 결정

순위	인문계·공통계	자연계	예체능계
1	인·적성면접성적(사범대 및 의예과만 해당)		실기고사성적
2	수능 국어 표준점수	수능 수학 가형 가산점	인·적성면접성적 (체육교육과만 해당)
3	수능 수학 표준점수	수능 수학 표준점수	수능 국어 표준점수
4	수능 영어 등급점수	수능 국어 표준점수	수능 영어 등급점수
5	수능 탐구영역 반영과목 표준점수 합계	수능 영어 등급점수	수능 탐구영역 반영과목 표준점수 합계
6	수능 탐구영역1 표준점수	수능 탐구영역 반영과목 표준점수 합계	수능 탐구영역1 표준점수
7	-	수능 탐구영역1 표준점수	-

※ 탐구영역1은 지원자가 응시한 탐구영역의 선택 과목 중 가장 높은 성적의 과목임

- 미등록 및 등록포기자의 결원 보충을 위한 예비후보자는 성적순위별로 합격자 발표 시 공고

**3. 대학수학능력시험 반영방법 : 28페이지 참조**

**4. 인·적성면접 반영방법(사범대학 지원자 및 의예과 1단계 합격자)**

가. 일정 및 장소

모집단위	예비소집	고사일시	장소
사범대학	2019. 1. 11.(금) 오전반 : 08:30 오후반 : 13:00	2019. 1. 11.(금) 오전반 : 09:00 오후반 : 13:30	모집단위별 지정장소(홈페이지 게시)
의예과	2019. 1. 18.(금) 오전반 : 08:30 오후반 : 13:00	2019. 1. 18.(금) 오전반 : 09:00 오후반 : 13:30	

**나. 평가방법**

- 지원자 1명에 대해 다수의 면접위원이 각 평가항목에 대해 문답평가
- 수험생은 모집단위별 지정 일시·장소에 입실하여 유의사항을 전달받아야 함
- 고사에 응시하지 않으면 합격자 선발대상에서 제외함
- 지참물 : 수험표, 신분증(주민등록증, 운전면허증, 여권, 학생증)
- 휴대전화, 무전기 등 통신기기는 지참할 수 없음

**다. 평가항목**

모집단위	평가영역
사범대학	교직적성(교직·교육관, 발전가능성, 전공소양) / 인성(정서·인성)
의예과	전문성 / 인성 / 적극성

※ 최고점 50점, 기본점수 40점

## 5. 제출서류(지역인재전형 지원자)

전형명	해당자	제출서류
지역인재	<ul style="list-style-type: none"> <li>◦ 학교생활기록부 온라인 제공 비동의자</li> <li>◦ 2013년 2월 이전 졸업자</li> </ul>	<ul style="list-style-type: none"> <li>◦ 학교생활기록부 1부(직인날인 필, 사본의 경우 원본대조 필)</li> <li>- 온라인 제공에 동의한 자는 제출하지 않음</li> </ul>

※ 학교생활기록부는 2018. 12. 이후 발급된 서류에 한해 인정

※ 최종합격자는 입학 후 2019년 3월에 지원자격 확인서류(학교생활기록부)를 제출하여야 함

- 가. 제출기한 및 방법 : 2019. 1. 7.(월) 18:00까지 방문 또는 우편으로 원본 제출(접수마감일 우체국 소인 인정)  
 ※ 방문제출은 서류제출 마감일 18:00 접수분까지, 등기우편은 서류제출 마감일 18:00 우체국 소인까지, 택배는 서류제출 마감일 18:00 도착분까지 인정
- 나. 제출장소 : 충북 청주시 서원구 충대로 1 충북대학교 본부(N10) 1층 153호 입학웰컴센터 우) 28644
- 다. 심사에 필요한 경우 추가 서류를 요청할 수 있음
- 라. 문의 : 입학웰컴센터 ☎043)261-2882

## 6. 예체능 실기고사 반영방법(융합학과군, 체육교육과 지원자)

### 미술실기고사

가. 일시 및 장소

모집단위	예비소집 및 실기고사		시간 및 장소	비고
융합학과군 (조형예술학과, 디자인학과)	예비소집	2019. 1. 10.(목)	홈페이지 별도안내	유의사항 전달
	실기고사	2019. 1. 10.(목), 4시간 ※ 사고의 전환 및 기초디자인 종목은 5시간	홈페이지 별도안내	중간휴식시간 없음

나. 평가종목 및 배점

전공	종목	용지	배점	비고
동양화	수묵담채화, 정물수채화 중 택 1	화선지반절(수묵담채화) 3절 켄트지(정물수채화)	500점	4시간
서양화	정물수채화, 인물수채화, 인물소묘 중 택 1	3절 켄트지	500점	4시간
조소	주제가 있는 인물소조, 정물수채화 중 택 1	3절 켄트지(정물수채화)	500점	4시간
디자인	사고의 전환, 발상과 표현, 기초디자인 중 택 1	3절 켄트지	500점	4시간 (사고의 전환 및 기초디자인 5시간)

※ 최고점 500점, 기본점수 250점

※ 사고의 전환 : 사진이미지+주제어 제시, 드로잉과 창의력 테스트

※ 기초디자인 : 제공된 사물을 제시한 조건에 따라 화면에 재구성하여 표현

다. 준비물

모집단위	실기종목	준비물
융합학과군 (조형예술학과, 디자인학과)	수묵 담채화	붓, 먹, 베틀, 동양화 물감, 물통, 모포(담요) 등 수묵담채화에 필요한 도구
	정물 수채화	붓, 수채화 물감, 집게, 연필, 지우개, 물통 등 정물수채화에 필요한 도구
	인물 수채화	붓, 수채화 물감, 집게, 연필, 지우개, 물통 등 인물수채화에 필요한 도구
	인물소묘	연필, 지우개 등 인물소묘에 필요한 도구
	소조	헤라, 줄칼 등 소조에 필요한 도구
	사고의 전환 발상과 표현	평면표현 재료 및 도구 일체(포스터 컬러, 수채화물감, 연필, 콩테, 색연필, 마카, 파스텔, 붓, 물통, 자, 지우개, 칼, 팔레트 등)
	기초디자인	

라. 유의사항

- 고사에 응시하지 않으면 합격자 선발대상에서 제외
- 지참물 : 수험표, 신분증(주민등록증, 운전면허증, 여권, 학생증)
- 휴대전화, 무전기 등 통신기기류는 지참할 수 없음

## 체 육 실 기 고 사

### 가. 일시 및 장소

모집단위	예비소집 및 실기고사		시간 및 장소	비 고
체육 교육과	예비소집	2019. 1. 10.(목)	홈페이지 별도안내	유의사항 전달
	실기고사	2019. 1. 10.(목)	홈페이지 별도안내	-

### 나. 실기평가 종목 및 배점

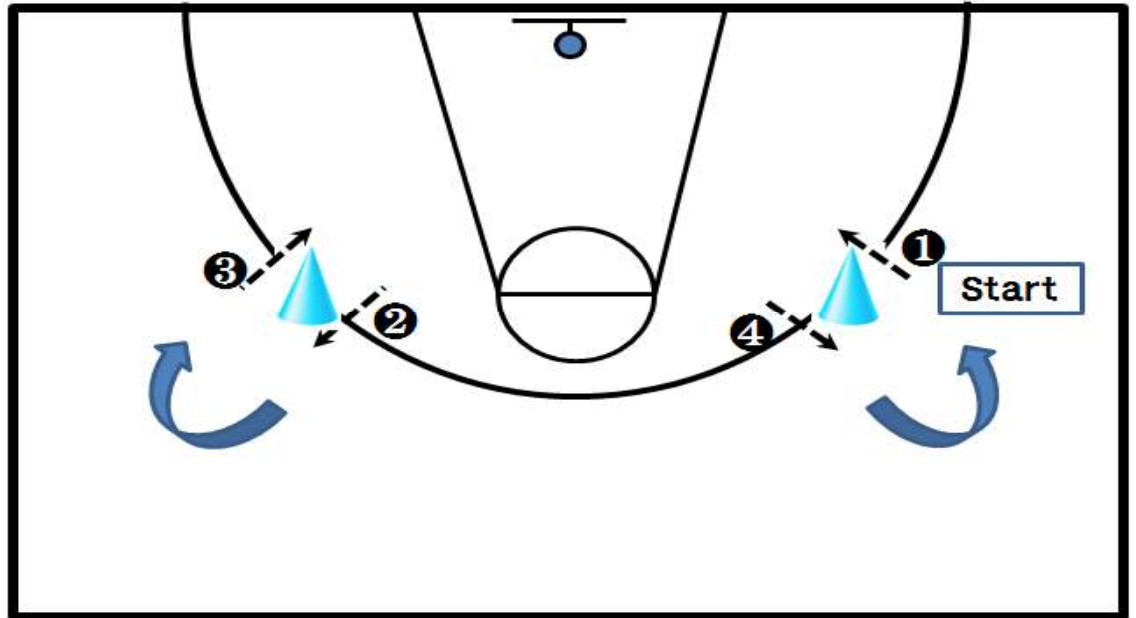
구분	실기종목	배점	준비물
실기 시험	20m 왕복 달리기	115점	운동복, 운동화 등
	제자리 멀리뛰기	115점	
	농구 레이업 슛	120점	
합계		350점	

※ 최고점 350점, 기본점수 266점

### 다. 실기종목별 평가방법 및 기준

실기종목	실시 및 측정방법
20m 왕복 달리기	<p>(1) 다음과 같은 방법으로 실시한다.</p> <ul style="list-style-type: none"> <li>① 출발선에서 출발신호가 울린 후 맞은편에 놓여 있는 버튼을 터치한다.</li> <li>② 다시 출발선으로 되돌아와 놓여있는 버튼을 터치한다.</li> <li>③ 다시 반대편으로 되돌아가 놓여있는 버튼을 터치한 후 출발선으로 되돌아온다.</li> </ul> <p>(2) 다음과 같은 경우는 무효로 한다.</p> <ul style="list-style-type: none"> <li>- 부정 출발을 한 경우</li> <li>- 버튼 터치음이 울리지 않을 경우</li> </ul> <p>(3) 1차시기 측정 시 무효로 판정될 경우 1회에 한하여 재도전 시기를 부여한다. (단, 측정기기의 오작동으로 버튼 터치음이 울리지 않았을 경우는 예외로 한다)</p> <p>(4) 주행 중 미리 바닥에 손을 짚거나 넘어질 경우, 매 횟수마다 1초씩의 패널티를 더해 최종기록을 산출한다.</p> <p>(5) 다음과 같은 경우는 실격 처리한다.</p> <ul style="list-style-type: none"> <li>- 2회 무효 판정이 난 경우</li> </ul> <p>(6) 출발 신호로 부터 총 80m 이동거리를 자동시스템으로 측정하며, 1/10초 단위로 기록한다. (소수점 둘째 자리에서 반올림하여 기록한다.)</p> <p>(7) 실격자는 최하점수를 부여한다.</p>
제자리 멀리뛰기	<p>(1) 운동화를 착용하고 발구름선 앞에서 준비 자세를 갖춘 후 두 발을 동시에 사용하여 도약한다.</p> <p>(2) 두 발이 동시에 착지하여야 하며, 지정된 구역 내에 착지할 경우 유효처리 한다.</p> <p>(3) 다음과 같은 경우 무효로 처리한다.</p> <ul style="list-style-type: none"> <li>- 한발로 도약하거나 도약 시 발구름선을 넘어설 경우</li> <li>- 2중 점프동작을 할 경우</li> <li>- 한 발로 착지하거나 착지 시 지정된 구역을 벗어나는 경우</li> </ul> <p>(4) 다음과 같은 경우 실격으로 처리한다.</p> <ul style="list-style-type: none"> <li>- 2회 무효판정이 난 경우</li> <li>- 기록 향상을 위하여 보조물을 신체에 착용할 경우</li> <li>- 운동화에 이물질(송진, 끈적이는 물질 등)을 묻힐 경우</li> </ul> <p>(5) 총 2회 실시하며, 측정된 기록 중 좋은 기록을 cm단위로 기록한다.</p> <p>(6) 실격자는 최하점수를 부여한다.</p>





농구 레이업 슛

- (1) 링의 중심점을 기준으로 6.75m되는 45°지점의 오른쪽 고깔의 출발선에서 레이업슛을 시작한다.
- (2) 오른쪽 방향에서 오른손 레이업슛을 실시한 후 왼쪽 고깔로 드리블하여 이동한다.
- (3) 링의 중심점을 기준으로 6.75m되는 45°지점의 왼쪽 고깔을 안에서 밖으로 통과하여 레이업슛을 실시한다(레이업슛만 허용).
- (4) 왼쪽 방향에서 왼손 레이업슛 실시 후 오른쪽 고깔로 드리블하여 이동한다.
- (5) (1)~(4)번 같은 순서를 반복하여 2분간 실시한다.
- (6) 오른쪽 방향에서의 레이업 슛 시에는 반드시 오른손 레이업슛을 실시해야 하며, 왼쪽 방향에서의 레이업슛 시에는 반드시 왼손 레이업슛을 실시해야 한다. 이를 어길시 해당 골은 인정하지 않는다.
- (7) 더블드리블과 워킹을 포함한 바이얼레이션 후 골인은 인정하지 않는다(농구의 일반적인 규정 적용).
  - 더블드리블 규정은 다음과 같다.
    - 손바닥이 천장(위)을 향하고 드리블하는 경우
    - 2번째 이상의 드리블 시 두 손으로 드리블하는 경우
    - 공이 사이드라인 혹은 엔드라인 밖으로 아웃되기 전에 두 손으로 공을 잡고 다시 드리블하는 경우
    - 기타 농구 규정에서 명시되어 있는 더블드리블의 모든 규정 적용
  - 워킹 규정은 다음과 같다.
    - 축 발이 드리블 전 먼저 떨어지는 경우
    - 공을 잡은 후 3스텝 이상 진행한 경우
    - 공을 잡은 채로 넘어지는 경우
    - 기타 농구 규정에서 명시되어 있는 워킹의 모든 규정 적용
- (8) 드리블이나 레이업슛 실시 중 공이 엔드라인 혹은 사이드라인 밖으로 나갔을 경우에는 라인 밖에서 두 손으로 잡아 공이 나간 지점에서 이어서 실시해야 한다.
- (9) 드리블을 하지 않고 공을 굴리거나 던져 놓고 이동할 경우 해당 시기는 무효로 처리한다.
- (10) 골을 성공 시킨 후, 다음 동작부터 그 다음 레이업슛을 시도하는 도중에 파울이 발생할 경우 골이 들어갔어도 유효 골 개수에 포함하지 않는다.
- (11) 파울을 범한 후 무효 골에 대한 시간을 단축하기 위해 고의로 공을 잡고 달리거나 백 보드에 던질 경우 바로 실격 처리한다.
- (12) 수험생은 반드시 ①~④의 정해진 순서에 의해 실시를 하며, 이를 어길 경우 횡수당 1점씩 감점한다.
- (13) 드리블 중 고깔을 건드릴 경우 최종 기록에서 건드린 횡수 당 1점씩 감점한다.
- (14) 레이업 슛 시행 시 점프해야 하며, 성공 시 1골당 1점으로 계산한다.
- (15) 2분 동안 정해진 규칙에 의해 레이업 슛을 실시한 후 성공한 개수를 합산하여 기록한다.
- (16) 실격자는 최하점수를 부여한다.
- (17) 기회는 1회로 제한한다.

실기종목	평가기준표			
20m 왕복 달리기	(단위: 초)			
	등급	남	배점	여
	1	14.5 이하	115	16.0 이하
	2	14.6~14.8	113	16.1~16.3
	3	14.9~15.1	111	16.4~16.6
	4	15.2~15.4	109	16.7~16.9
	5	15.5~15.7	107	17.0~17.2
	6	15.8~16.0	105	17.3~17.5
	7	16.1~16.3	103	17.6~17.8
	8	16.4~16.6	101	17.9~18.1
	9	16.7~16.9	99	18.2~18.4
	10	17.0~17.2	97	18.5~18.7
	11	17.3~17.5	95	18.8~19.0
	12	17.6~17.8	93	19.1~19.3
	13	17.9~18.1	91	19.4~19.6
	14	18.2~18.4	89	19.7~19.9
15	18.5 이상	87	20.0 이상	
제자리 멀리뛰기	(단위: cm)			
	등급	남	배점	여
	1	280 이상	115	245 이상
	2	275~279	113	240~244
	3	270~274	111	235~239
	4	265~269	109	230~234
	5	260~264	107	225~229
	6	255~259	105	220~224
	7	250~254	103	215~219
	8	245~249	101	210~214
	9	240~244	99	205~209
	10	235~239	97	200~204
	11	230~234	95	195~199
	12	225~229	93	190~194
	13	220~224	91	185~189
	14	215~219	89	180~184
15	214 이하	87	179 이하	

실기종목	평가기준표			
농구 레이업 슛	(단위: 점수)			
	등급	남	배점	여
	1	21 이상	120	18 이상
	2	20	118	17
	3	19	116	16
	4	18	114	15
	5	17	112	14
	6	16	110	13
	7	15	108	12
	8	14	106	11
	9	13	104	10
	10	12	102	9
	11	11	100	8
	12	10	98	7
	13	9	96	6
14	8	94	5	
15	7 이하	92	4 이하	

**라. 유의사항**

- 체육 실기고사의 종목 중 하나라도 미 응시한 자는 불합격 처리
- 지참물 : 수험표, 신분증(주민등록증, 운전면허증, 여권, 학생증)
- 휴대전화, 무전기 등 통신기기류는 지참할 수 없음

### Ⅲ 정시모집 정원외 전형

#### [사회적배려대상자 전형]

□ 모집단위별 모집인원 : 수시모집 미충원 모집단위 및 모집인원(추후 공지)

#### □ 전형일정

구분	일시
입학원서 접수	2018. 12. 29.(토) 09:00 ~ 2019. 1. 3.(목) 19:00
서류 제출	2018. 12. 29.(토) 09:00 ~ 2019. 1. 7.(월) 18:00
최초 합격자 발표	2019. 1. 29.(화)

※ 사회적배려대상자전형은 1단계 합격자 발표 없음

#### 1. 지원자격

○ 고등학교 졸업자 또는 2019년 2월 이전 졸업예정자, 고등학교 졸업학력 검정고시 합격자 및 법령에 의한 고교졸업 동등 학력자 중 다음의 하나에 해당하는 자

- 국민기초생활수급자 : 수급자를 가구단위로 보장받은 가구의 학생, 혹은 개인단위로 보장받은 본인
- 차상위복지급여수급자 : 차상위 본인부담금 경감, 자활급여, 장애수당, 장애인 연금 차상위부가 급여, 한부모 가정 지원 사업 중 하나이상의 급여를 받고 있는 가구의 학생 혹은 개인단위로 보장받은 본인
- '우선돌봄 차상위가구'의 학생

※ 자격 인정 기간 : 우리대학 서류제출 기간 내 해당 증명서를 제출할 수 있는 자에 한해 지원자격을 부여함

#### 2. 전형방법

##### 가. 전형요소 및 실질반영비율

모집 시기	모집단위	사정 단계	사정 비율 (%)	전형요소별 반영점수 및 실질반영비율(%)	전형 총점	최저 학력 기준
				수능		
가군 나군	인문계, 자연계(수학·정보통계학부)	일괄합산	100	1000점 (100%)	1000점	제한 없음
	자연계(수학가/나 인정)	일괄합산	100	1000점 (100%)	1000점	

※ 지원자는 모집단위별 대학수학능력시험 반영영역의 전 영역(탐구과목 2과목)에 응시하여야 함(탐구과목은 별도의 지정과목이 없음)

※ 한국사는 반영영역에는 포함되나(필수 응시), 수능 성적 계산에는 미포함됨

※ 자연계 수학가/나인정 모집단위의 수학가형 응시자는 수능에 수능 가산점 포함

※ 전형요소별 소수점 처리는 소수점 셋째자리에서 반올림

##### 나. 합격자 사정기준

- 모집단위별로 사정제외 대상자를 제외한 지원인원 전원에 대하여 해당 전형요소 성적을 합산하여 총점 순으로 모집인원의 100%를 선발
- 복수지원금지 위반자, 지원자격미달자, 대학수학능력시험 미응시자(수능반영영역 또는 반영유형 미응시 포함), 서류 미제출 또는 허위서류 제출자는 합격자 선발대상에서 제외
- 성적이 모집단위별 모집인원 내에 들더라도 성적이 현저히 낮아 수학능력이 부족하다고 인정된 자는 입학사정위원회의 심의를 거쳐 불합격 처리될 수 있음

- 동점자 처리기준(동점자는 아래 순위에 의하여 선발)

순위	인문계	자연계
1	수능 국어 표준점수	수능 수학 가형 가산점
2	수능 수학 표준점수	수능 수학 표준점수
3	수능 영어 등급점수	수능 국어 표준점수
4	수능 탐구영역 반영과목 표준점수 합계	수능 영어 등급점수
5	수능 탐구영역1 표준점수	수능 탐구영역 반영과목 표준점수 합계
6	-	수능 탐구영역1 표준점수

※ 탐구영역1은 지원자가 응시한 탐구영역의 선택 과목 중 가장 높은 성적의 과목임

- 미등록 및 등록포기자의 결원 보충을 위한 예비후보자는 성적순위별로 합격자 발표 시 공고

### 3. 대학수학능력시험 반영방법 : 28페이지 참조

### 4. 제출서류

해당자		제출서류
지원자 전체	수급자 본인	◦ 기초생활수급자 또는 차상위계층 확인서 1부
	본인 외	◦ 기초생활수급자 또는 차상위계층 확인서 1부 ◦ 가족관계증명서 1부 ◦ 주민등록등본 1부

※ 원서접수 시작일 이후 발급된 서류만 인정

가. 제출기한 및 방법 : 2019. 1. 7.(월) 18:00까지 방문 또는 우편으로 원본 제출(접수마감일 우체국 소인 인정)

※ 방문제출은 서류제출 마감일 18:00 접수분까지, 등기우편은 서류제출 마감일 18:00 우체국 소인까지, 택배는 서류제출 마감일 18:00 도착분까지 인정

나. 제출장소 : 충북 청주시 서원구 충대로 1 충북대학교 본부(N10) 1층 153호 입학웰컴센터 우) 28644

다. 심사에 필요한 경우 추가 서류를 요청할 수 있음

라. 문의 : 입학웰컴센터 ☎043)261-2882

# [특성화고출신자 전형]

□ 모집단위별 모집인원 : 수시모집 미충원 모집단위 및 모집인원(추후 공지)

## □ 전형일정

구분	일시
입학원서 접수	2018. 12. 29.(토) 09:00 ~ 2019. 1. 3.(목) 19:00
서류 제출(해당자에 한함)	2018. 12. 29.(토) 09:00 ~ 2019. 1. 7.(월) 18:00
최초 합격자 발표	2019. 1. 29.(화)

※ 특성화고출신자전형은 1단계 합격자 발표 없음

## 1. 지원자격

- 「초·중등교육법시행령」 제91조 제1항에 따른 특성화고등학교 중 자연현장실습 등 체험위주의 교육을 전문으로 실시하는 고등학교를 제외한 학교(「초·중등교육법시행령」 제76조의3 제1호에 따른 일반고등학교에 설치된 학과 중 특성화고등학교에서 제공하는 것과 같은 교육과정으로 운영되는 학과를 포함)를 2018년 졸업 또는 2019년 2월 이전 졸업예정인 자로서 아래 자격을 충족한 자
  - 우리 대학이 지정한 모집단위별 동일 계열 기준학과를 이수한 자
- ※ 단, 동일계열 기준학과가 모집요강에 명시되어 있지 않을지라도 특성화고등학교에서 해당 모집단위와 관련된 전문 교과를 30단위 이상 이수한 경우 지원 가능함(모집단위별 관련 전문교과는 입학정보 홈페이지 공지사항 참조)
- ※ 산업수요 맞춤형 고등학교(마이스터고) 출신자 제외

### <특성화고출신자전형 모집단위 동일계열 고교 기준학과>

단과대학	모집단위명	동일계열 고교 기준학과명
경영대학	경영학부	경영정보과, 관광경영과, 금융정보과, 유통정보과, 전자상거래과, 회계정보과
	국제경영학과	경영정보과, 관광경영과, 금융정보과, 유통정보과, 전자상거래과, 회계정보과, 무역정보과
	경영정보학과	경영정보과, 전자상거래과, 정보처리과, 콘텐츠개발과, 회계정보과
공과대학	토목공학부	토목과
	기계공학부	기계과, 전자기계과, 자동차과
	화학공학과	화학공업과
	신소재공학과	금속재료과, 기계과, 전기과, 전자과, 전자기계과, 화학공업과
	건축공학과	건축과
	안전공학과	건축과, 금속재료과, 기계과, 전기과, 전자과, 전자기계과, 토목과, 화학공업과
	환경공학과	농업토목과, 동물자원과, 산림자원과, 생명공학기술과, 수산양식과, 식물자원과, 식품가공과, 식품공업과, 토목과, 해양환경과, 화학공업과, 환경공업과, 환경·관광농업과
	공업화학과	섬유과, 식품공업과, 화학공업과, 환경공업과
	도시공학과	건축과, 농업토목과, 디자인과, 조경과, 토목과
	건축학과	건축과, 디자인과, 상업디자인과, 실내디자인과
전자정보대학	전기공학부	전기과, 전자과
	전자공학부	전자과, 통신과
	정보통신공학부	전자과, 통신과
	컴퓨터공학과	경영정보과, 전자상거래과, 정보처리과, 컴퓨터게임과, 컴퓨터응용과, 콘텐츠개발과
	소프트웨어학과	경영정보과, 정보처리과, 컴퓨터응용과, 해양정보과
농생명환경대학	산림학과	산림자원과, 식물자원과, 조경과
	지역건설공학과	농업토목과, 토목과
	바이오시스템공학과	기계과, 냉동공조과, 농업기계과, 동력기계과, 자동차과, 전기과, 전자과, 전자기계과
	목재·종이과학과	산림자원과, 생명공학기술과, 조경과
	식물자원환경화학부	농산물유통정보과, 농업기계과, 농업토목과, 동물자원과, 생명공학기술과, 수산식품과, 식물자원과, 식품가공과, 조경과, 해양환경과, 환경·관광농업과
	식품생명·축산과학부	농산물유통정보과, 동물자원과, 생명공학기술과, 수산식품과, 식품가공과, 식품공업과
	응용생명공학부	산림자원과, 생명공학기술과, 식물자원과, 식품가공과, 조경과, 환경·관광농업과
농업경제학과	농산물유통정보과	
생활과학대학	식품영양학과	관광경영과, 식품공업과, 조리과
	아동복지학과	보육과, 복지서비스과
	패션디자인정보학과	경영정보과, 금융정보과, 디자인과, 무역정보과, 상업디자인과, 섬유과, 유통정보과, 의상과, 전자상거래과, 정보처리과, 회계정보과
	주거환경학과	건축과, 디자인과, 상업디자인과, 실내디자인과, 조경과

## 2. 전형방법

### 가. 전형요소 및 실질반영비율

모집 시기	모집단위	사정 단계	사정 비율 (%)	전형요소별 반영점수 및 실질반영비율(%)	전형 총점	최저 학력 기준
				수능		
가군 나군	인문계, 자연계(수학가/나 인정)	일괄합산	100	1000점 (100%)	1000점	제한 없음

- ※ 지원자는 모집단위별 대학수학능력시험 반영영역의 전 영역(탐구과목 2과목)에 응시하여야 함(탐구과목은 별도의 지정과목이 없음)
- ※ 한국사는 반영영역에는 포함되나(필수 응시), 수능 성적 계산에는 미포함됨
- ※ 자연계 수학가/나 인정 모집단위의 수학가형 응시자는 수능에 수능 가산점 포함
- ※ 전형요소별 소수점 처리는 소수점 셋째자리에서 반올림

### 나. 합격자 사정기준

- 모집단위별로 사정제외 대상자를 제외한 지원인원 전원에 대하여 해당 전형요소 성적을 합산하여 총점 순으로 모집인원의 100%를 선발
- 복수지원금지 위반자, 지원자격미달자, 대학수학능력시험 미응시자(수능반영영역 또는 반영유형 미응시 포함), 서류 미제출 또는 허위서류 제출자는 합격자 선발대상에서 제외
- 성적이 모집단위별 모집인원 내에 들더라도 성적이 현저히 낮아 수학능력이 부족하다고 인정된 자는 입학사정위원회의 심의를 거쳐 불합격 처리될 수 있음
- 동점자 처리기준(동점자는 아래 순위에 의하여 선발)

순위	인문계	자연계
1	수능 국어 표준점수	수능 수학 가형 가산점
2	수능 수학 표준점수	수능 수학 표준점수
3	수능 영어 등급점수	수능 국어 표준점수
4	수능 탐구영역 반영과목 표준점수 합계	수능 영어 등급점수
5	수능 탐구영역1 표준점수	수능 탐구영역 반영과목 표준점수 합계
6	-	수능 탐구영역1 표준점수

- ※ 탐구영역1은 지원자가 응시한 탐구영역의 선택 과목 중 가장 높은 성적의 과목임
- 미등록 및 등록포기자의 결원 보충을 위한 예비후보자는 성적순위별로 합격자 발표 시 공고

## 3. 대학수학능력시험 반영방법 : 28페이지 참조

## 4. 제출서류

해당자	제출서류
학교생활기록부 온라인 제공 비동의자	◦ 학교생활기록부 1부(직인날인 필, 사본의 경우 원본대조 필) - 온라인 제공에 동의한 자는 제출하지 않음

### ※ 학교생활기록부는 2018. 12. 이후 발급된 서류에 한해 인정

- 가. 제출기한 및 방법 : 2019. 1. 7.(월) 18:00까지 방문 또는 우편으로 원본 제출(접수마감일 우체국 소인 인정)
  - ※ 방문제출은 서류제출 마감일 18:00 접수분까지, 등기우편은 서류제출 마감일 18:00 우체국 소인까지, 택배는 서류제출 마감일 18:00 도착분까지 인정
- 나. 제출장소 : 충북 청주시 서원구 충대로 1 충북대학교 본부(N10) 1층 153호 입학웰컴센터 우) 28644
- 다. 심사에 필요한 경우 추가 서류를 요청할 수 있음
- 라. 문의 : 입학웰컴센터 ☎043)261-2882

## [농어촌학생 전형]

□ 모집단위별 모집인원 : 수시모집 미충원 모집단위 및 모집인원(추후 공지)

□ 전형일정

구분	일시
입학원서 접수	2018. 12. 29.(토) 09:00 ~ 2019. 1. 3.(목) 19:00
서류 제출	2018. 12. 29.(토) 09:00 ~ 2019. 1. 7.(월) 18:00
인·적성면접(사범대에 한함)	2019. 1. 11.(금) 오전반 : 08:30~ / 오후반 : 13:00~
1단계 합격자 발표(의예과에 한함)	2019. 1. 15.(화) 이전
인·적성면접(의예과에 한함)	2019. 1. 18.(금) 오전반 : 08:30~ / 오후반 : 13:00~
최초 합격자 발표	2019. 1. 29.(화)

### 1. 지원자격

○ 2018년 고등학교 졸업자 또는 2019년 2월 이전 졸업예정자로서 「지방자치법」 제3조에 의한 읍·면 소재 고등학교 또는 「도서·벽지 교육진흥법」 제2조에 따른 도서·벽지 소재 고등학교 전 학년 교육과정을 이수한 자로 아래의 하나에 해당하는 자

1. 농어촌지역 또는 도서·벽지 소재 초·중·고등학교 12년간 전 교육과정을 이수한 자로 동 기간 중 본인이 농어촌지역 또는 도서·벽지에 거주한 자
2. 농어촌지역 또는 도서·벽지 소재 중·고등학교 6년간 전 교육과정을 이수한 자로 동 기간 중 본인 및 그의 부모 모두가 농어촌 지역 또는 도서·벽지에 거주한 자

▶ 부모가 이혼 또는 사망(실종)한 경우 다음 기준을 따름

이혼	이혼일 이전까지의 부모 및 본인의 거주지가 농어촌지역이어야 함 이혼일 이후부터는 친권이 있는 부모와 본인이 농어촌지역에 거주하여야 함
사망(실종)	사망(실종)일 이전까지의 부모 및 본인의 거주지가 농어촌지역이어야 함 사망(실종)일 이후부터는 생존하는 부 또는 모와 본인이 농어촌지역에 거주하여야 함

※ 재학기간은 최초 입학일 또는 학년 시작일부터 졸업일까지임

(재학기간 동안 본인 및 그의 부모 모두가 농어촌지역 또는 도서·벽지에 거주하지 않으면 합격이 취소될 수 있음)

※ 지원자격은 연속된 연수만을 인정함

※ 재학 중 또는 졸업이후 행정구역 개편 등으로 농어촌지역(읍·면)이 동으로 변경된 경우 해당 지역을 농어촌지역(읍·면)으로 인정

[고등학교(초·중학교) 재학 기간 중 농어촌지역(읍·면)이 변경된 경우, 고등학교(초·중학교) 재학 기간 동안만 해당 지역을 농어촌지역(읍·면)으로 인정]

※ 농어촌 및 도서·벽지 소재 특수목적고(과학고, 외국어고, 국제고, 예술고, 체육고, 마이스터고) 출신자는 제외

※ 최종합격자는 입학 후 2019년 3월에 지원자격 확인서류(주민등록초본, 학교생활기록부)를 제출하여야 함

※ 재학기간 중 거주불명등록(또는 주민등록말소) 기록이 있는 경우 농어촌지역 또는 도서·벽지지역에 거주하지 않은 것으로 간주, 사정대상에서 제외됨



## 2. 전형방법

### 가. 전형요소 및 실질반영비율

모집 시기	모집단위		사정 단계	사정 비율 (%)	전형요소별 반영점수 및 실질반영비율(%)			전형 총점	최저 학력 기준	
					수능	실기	인·적성 면접			
가군 나군	인문계, 자연계(수학·정보통계학부, 수의예과)		일괄합산	100	1000점 (100%)	-	-	1000점 (100%)	제한 없음	
	자연계(수학가/나 인정)		일괄합산	100	1000점 (100%)	-	-	1000점 (100%)		
	사범 대학	인문계, 자연계(수학교육과)	일괄합산	100	950점 (95.2%)	-	50점 (4.8%)	1000점 (100%)		
		자연계(수학가/나 인정)		일괄합산	100	950점 (95.2%)	-	50점 (4.8%)		1000점 (100%)
	의과 대학	의예과		1단계	300	950점 (100%)	-	-		950점 (100%)
				2단계	100	950점 (95.2%)	-	50점 (4.8%)		1000점 (100%)

※ 자연계 수학가/나 인정 모집단위의 수학가형 응시자는 수능에 수능 가산점 포함

※ 지원자는 모집단위별 대학수학능력시험 반영영역의 전 영역(탐구과목 2과목)에 응시하여야 함(탐구과목은 별도의 지정과목이 없음)

※ 한국사는 반영영역에는 포함되나(필수 응시), 수능 성적 계산에는 미포함됨

※ 전형요소별 소수점 처리는 소수점 셋째자리에서 반올림

### 나. 합격자 사정기준

- 모집단위별로 사정제외 대상자를 제외한 지원인원 전원에 대하여 해당 전형요소 성적을 합산하여 총점 순으로 모집인원의 100%를 선발
- 복수지원금지 위반자, 지원자격미달자, 인·적성면접(사범대 및 의예과)결시자, 대학수학능력시험 미응시자(수능 반영영역 또는 반영유형 미응시 포함)는 합격자 선발대상에서 제외
- 성적이 모집단위별 모집인원 내에 들더라도 성적이 현저히 낮아 수학능력이 부족하다고 인정된 자는 입학사정위원회의 심의를 거쳐 불합격 처리될 수 있음
- 동점자 처리기준
  - 1단계: 1단계 합격선 동점자의 경우 모두 선발
  - 2단계: 다음 순으로 순위 결정

순위	인문계·공통계	자연계
1	인·적성면접 성적(사범대 및 의예과만 해당)	
2	수능 국어 표준점수	수능 수학 가형 가산점
3	수능 수학 표준점수	수능 수학 표준점수
4	수능 영어 등급점수	수능 국어 표준점수
5	수능 탐구영역 반영과목 표준점수 합계	수능 영어 등급점수
6	수능 탐구영역1 표준점수	수능 탐구영역 반영과목 표준점수 합계
7	-	수능 탐구영역1 표준점수

※ 탐구영역1은 지원자가 응시한 탐구영역의 선택 과목 중 가장 높은 성적의 과목임

- 미등록 및 등록포기자의 결원 보충을 위한 예비후보자는 성적순위별로 합격자 발표 시 공고

## 3. 대학수학능력시험 반영방법 : 28페이지 참조

#### 4. 인·적성면접 반영방법(사범대학 지원자 및 의예과 1단계 합격자)

##### 가. 일정 및 장소

모집단위	예비소집	고사일시	장소
사범대	2019. 1. 11.(금) 오전반 : 08:30 오후반 : 13:00	2019. 1. 11.(금) 오전반 : 09:00 오후반 : 13:30	모집단위별 지정장소(홈페이지 게시)
의예과	2019. 1. 18.(금) 오전반 : 08:30 오후반 : 13:00	2019. 1. 18.(금) 오전반 : 09:00 오후반 : 13:30	

##### 나. 평가방법

- 지원자 1명에 대해 다수의 면접위원이 각 평가항목에 대해 문답평가
- 수험생은 모집단위별 지정 일시·장소에 입실하여 유의사항을 전달받아야 함
- 고사에 응시하지 않으면 합격자 선발대상에서 제외함
- 지참물 : 수험표, 신분증(주민등록증, 운전면허증, 여권, 학생증)
- 휴대전화, 무전기 등 통신기기는 지참할 수 없음

##### 다. 평가항목

모집단위	평가영역
사범대학	교직적성(교직·교육관, 발전가능성, 전공소양) / 인성(정서·인성)
의예과	전문성 / 인성 / 적극성

※ 최고점 50점, 기본점수 40점

#### 5. 제출서류

해당자	제출서류	
학교생활기록부 온라인 제공 비동의자	<ul style="list-style-type: none"> <li>◦ 학교생활기록부 1부(직인날인 필, 사본의 경우 원본대조 필)</li> <li>- 온라인 제공에 동의한 자는 제출하지 않음</li> </ul>	
지원자 전체	12년	<ul style="list-style-type: none"> <li>◦ 농어촌학생전형 지원자격 및 재학사실 확인서 1부(본교 서식 활용, 30페이지 참조)</li> <li>◦ 초등학교 학교생활기록부 1부(직인날인 필, 사본의 경우 원본대조 필)</li> <li>◦ 중학교 학교생활기록부 1부(직인날인 필, 사본의 경우 원본대조 필)</li> <li>◦ 본인의 주민등록초본 1부</li> </ul>
	6년	<ul style="list-style-type: none"> <li>◦ 농어촌학생전형 지원자격 및 재학사실 확인서 1부(본교 서식 활용, 30페이지 참조)</li> <li>◦ 중학교 학교생활기록부 1부(직인날인 필, 사본의 경우 원본대조 필)</li> <li>◦ 본인 및 부모의 주민등록초본 각 1부</li> <li>◦ 가족관계증명서(상세) 1부(부모 이혼의 경우 친권이 있는 부모 기준 발급) <ul style="list-style-type: none"> <li>▶ 부모 이혼의 경우 : 지원자 기본증명서(상세), 혼인관계증명서(상세) 추가 제출</li> <li>▶ 부모 사망(실종)의 경우에도 사망(실종)자 주민등록초본 제출</li> </ul> </li> </ul>

※ 원서접수 시작일 이후 발급된 서류만 인정(학교생활기록부는 2018. 12. 이후 발급된 서류에 한해 인정)

※ 초본은 거주지 이전 사실이 모두 표기되도록 발급

※ 최종합격자는 입학 후 2019년 3월에 지원자격 확인서류(주민등록초본, 학교생활기록부)를 제출하여야 함.

가. 제출기한 및 방법 : 2019. 1. 7.(월) 18:00까지 방문 또는 우편으로 원본 제출(접수마감일 우체국 소인 인정)

※ 방문제출은 서류제출 마감일 18:00 접수분까지, 등기우편은 서류제출 마감일 18:00 우체국 소인까지, 택배는 서류제출 마감일 18:00 도착분까지 인정

나. 제출장소 : 충북 청주시 서원구 충대로 1 충북대학교 본부(N10) 1층 153호 입학웰컴센터 우) 28644

다. 심사에 필요한 경우 거주사실확인서 등 추가 서류제출을 요청할 수 있음

라. 문의 : 입학웰컴센터 ☎043)261-2882

# [특성화고졸재직자전형]

## □ 모집단위별 모집인원

모집시기	구분	계열	모집단위	모집인원
가군	야간	자연	컴퓨터공학과	수시 미충원 인원
			지역건설공학과 농촌관광개발전공	

## □ 전형일정

구분	일시
입학원서 접수	2018. 12. 29.(토) 09:00 ~ 2019. 1. 3.(목) 19:00
서류 제출	2018. 12. 29.(토) 09:00 ~ 2019. 1. 7.(월) 18:00
면접구술고사	2019. 1. 11.(금) 10:00 ~
최초합격자 발표	2019. 1. 29.(화)

※ 특성화고졸재직자전형은 1단계 합격자 발표 없음

## 1. 지원자격

- 다음의 어느 하나에 해당하는 자로서 산업체 근무경력이 3년 이상인 재직자
  - 「초·중등교육법 시행령」 제76조의3 제1호에 따른 일반고등학교에 재학하는 동안 시·도 교육감이 「직업교육훈련 촉진법」에 따른 직업교육훈련기관 중 직업교육훈련위탁기관으로 선정한 기관에서 1년 이상의 직업교육훈련과정을 이수하고 해당 일반고등학교를 졸업한 자
  - 「초·중등교육법 시행령」 제90조제1항제10호에 따른 산업수요 맞춤형 고등학교를 졸업한 자
  - 특성화고등학교 등\*을 졸업한 자
    - \* 「초·중등교육법 시행령」제91조제1항에 따른 특성화고등학교 중 자연현장실습 등 체험위주의 교육을 전문으로 실시하는 고등학교를 제외한 학교(「초·중등교육법 시행령」제76조의3 제1호에 따른 일반고등학교에 설치된 학과 중 특성화고등학교에서 제공하는 것과 같은 교육과정으로 운영되는 학과 포함)
  - 「평생교육법」 제31조제2항에 따른 학력인정 평생교육시설 중 특성화고등학교 등에서 제공하는 것과 같은 교육과정을 운영하는 평생교육시설에서 해당교육과정을 이수한 자

구분	내용
산업체 범위	<ul style="list-style-type: none"> <li>○ 국가·지방자치단체 및 공공단체</li> <li>○ 근로기준법 제11조에 의거 상시근로자 5인(사업주 포함) 이상 사업체</li> <li>○ 4대보험 중 1개 이상 가입 사업체(창업·자영업자 포함)</li> <li>※ 4대보험 가입 대상 사업체가 아닌 산업체 종사자(농업, 수산업 등)는 국가·지방자치단체가 발급하는 공적증명서(농지원부 등) 확인을 통해 인정</li> <li>※ 4대보험 미가입 영세창업자·자영업자는 사업자등록증명서와 납세사실증명서 확인을 통해 인정</li> <li>※ 근무경력(병역법 제5조1항1호 및 3호에 의한 현역 보충역 의무기간)은 재직기간에 포함</li> </ul>
재직기간 산정기준일	<ul style="list-style-type: none"> <li>○ 2019. 3. 1. 기준 (재직기간은 고등학교 졸업일 다음날부터 근무한 것으로 보며, 휴직기간은 제외함)</li> </ul>
재직경력 합산	<ul style="list-style-type: none"> <li>○ 산업체 재직경력 합산은 산업체 범위에서 정한 산업체 경력을 대상으로 년·월·일까지 계산하되 역(歷)에 의한 방법에 의하여 계산함(「민법」제160조 참조)</li> <li>예) 12월은 1년으로, 30일은 1월로 각각 계산</li> <li>※ 2개 이상 산업체에서 재직할 경우 재직기간을 합산하되, 중복기간은 인정하지 않음</li> </ul>
학생자격 유지기준	<ul style="list-style-type: none"> <li>○ 입학한 학생은 졸업 시까지 재직상태를 유지하는 것을 원칙으로 함</li> </ul>

## 2. 전형방법

### 가. 전형요소 및 실질반영비율

전형방법	선발비율	전형요소별 반영점수 및 실질반영비율(%)		최저학력기준
		면접구술고사	계	
일괄합산전형	1배수	100점 (100%)	100점 (100%)	적용 (면접점수)

※ 전형요소별 소수점 처리는 소수점 셋째자리에서 반올림

### 나. 합격자 사정기준

- 제출서류 기한내 미제출자, 지원자격 미달자, 면접구술고사 미응시자, 면접 최저학력기준 미충족자는 입학전형 대상에서 제외, 불합격 처리함
- ※ 이 외 특이 사안에 대해서는 충북대학교 대학입학전형관리위원회를 통해 결정
- 각 전형요소 성적 총점에 동점자가 있는 경우 다음 순위를 우선으로 함
  - ① 면접구술고사 중 전공소양 평가요소 성적이 높은 자(평가자 3인 합)
  - ② 산업체 근무경력 기간이 많은 자
  - ③ 생년월일이 늦은 자

다. 최저학력기준 : 면접구술고사 성적 40점 이상

## 3. 면접구술고사

### 가. 일정 및 장소

고사일시	장소
2019. 1. 11.(금) 10:00 ~	모집단위별 지정장소(홈페이지 게시)

### 나. 평가방법 및 평가항목

평가방법	◦ 최고점 100점(최하점 4점)으로, 평가위원 3인이 절대평가
평가항목	◦ 학업계획서, 태도·의사소통·논리력·표현력, 전공소양
유의사항	<ul style="list-style-type: none"> <li>◦ 수험생은 모집단위별 지정일시·장소에 입실하여 수험생 유의사항을 전달받아야 함</li> <li>◦ 면접에 응시하지 않으면 합격자 선발대상에서 제외</li> <li>◦ 지참물 : 수험표, 신분증(주민등록증, 운전면허증, 여권)</li> <li>◦ 휴대폰, 무전기 등 통신기기는 지참할 수 없음</li> </ul>

#### 4. 제출서류

해당자		제출서류
지원자 전체	공통	<ul style="list-style-type: none"> <li>고등학교 졸업증명서 및 성적증명서 1부</li> <li>학업계획서 1부(본교 서식 활용, <b>33페이지 참조</b>)</li> </ul>
	산업체 재직자	<ul style="list-style-type: none"> <li>경력(재직)증명서 1부(재직한 모든 산업체 증명서 제출)</li> <li>건강보험료 또는 국민연금 등 납입증명서 1부 <b>(경력기간 전체를 포함한 납입증명서 제출)</b></li> </ul>
	4대보험 미가입 영세창업, 자영업자	<ul style="list-style-type: none"> <li>사업자등록증명서 1부</li> <li>납세사실증명서 1부 <b>(경력기간 전체를 포함한 납입증명서 제출)</b></li> </ul>
	4대보험 가입 대상사업체가 아닌 산업체 종사자(농업, 수산업 등)	<ul style="list-style-type: none"> <li>농지원부, 영농사실확인원 등 국가·지방자치단체가 발행하는 공적 증명서 1부(읍, 면, 동장 발행)</li> </ul>

#### ※ 원서접수 시작일 이후 발급된 서류만 인정

가. 제출기한 및 방법 : 2019. 1. 7.(월) 18:00까지 방문 또는 우편으로 원본 제출(접수마감일 우체국 소인 인정)

※ 방문제출은 서류제출 마감일 18:00 접수분까지, 등기우편은 서류제출 마감일 18:00 우체국 소인까지, 택배는 서류제출 마감일 18:00 도착분까지 인정

※ 심사에 필요한 경우 추가로 서류제출을 요청할 수 있음

나. 제출장소 : 충북 청주시 서원구 충대로 1 충북대학교 본부(N10) 1층 153호 입학웰컴센터 우) 28644

다. 원서접수일{2018.12.29.(토)} 기준으로 산업체 재직기간이 3년 미만인 자는 재직 확인 관련 서류를 2019. 2. 28.(화)까지 추가로 제출하여 재직기간 확인을 받아야 하고, 3년 기간을 미충족하는 경우 지원자격 미달로 인하여 입학을 허가하지 않음

라. 문의

- 입학관련 : 입학웰컴센터 ☎(043)261-2882
- 학과관련 : 전자정보대학 컴퓨터공학과(043-261-2449),  
농업생명환경대학 지역건설공학과(043-261-2572)

## 1. 반영영역

모집 시기	모집 계열	모집단위	국어	수학		영어	탐구	한국사	가산점 부여 영역.유형
				가	가/나				
가군 나군	인문	전 모집단위	●		●	●	사/과/직	●	-
	자연	수학가만 인정	●	●		●	과	●	-
		수학가/나 인정 (생활과학대학, 간호학과 제외)	●		●	●	과	●	수학가
		생활과학대학	●		●	●	사/과/직	●	수학가
		간호학과	●		●	●	사/과	●	수학가
		특성화고출신자 전형 모집단위	●		●	●	사/과/직	●	수학가
	예체능	전 모집단위	●			●	사/과/직	●	-
공통	자율전공학부	●		●	●	사/과/직	●	수학가	

※ 자연계 수학가만 인정 모집단위 : 수학·정보통계학부, 수학교육과, 수의예과, 의예과

※ 지원자는 모집단위별 대학수학능력시험 반영영역의 전 영역(탐구과목 2과목)에 응시하여야 함(탐구과목은 별도의 지정과목이 없음)

※ 한국사는 반영영역에는 포함되나(필수 응시), 수능 성적 계산에는 미포함됨

## 2. 반영비율

모집 시기	모집 계열	모집단위	수능영역별 반영비율(100%)			
			국어	수학	영어	탐구
가군 나군	인문	전 모집단위	30	20	20	30
	자연	전 모집단위	20	30	20	30
	예체능	전 모집단위	40	-	20	40
	공통	자율전공학부	25	25	20	30

### 3. 반영점수

모집 시기	모집계열	모집단위	반영점수	기본점수	실질반영점수	
가군 나군	인문계, 자연계(수학가만 인정)	해당학과	1000	800	200	
	자연계(수학가/나 인정)	해당학과	980	780	200	
	공통계(자율전공학부)	해당학과	980	780	200	
	예체능계(조형예술, 디자인)	해당학과	500	300	200	
	사범대학	인문계, 수학교육과	해당학과	950	750	200
		자연계(수학가/나인정)	해당학과	930	730	200
		예체능계	체육교육과	600	400	200
	의과대학	의예과	의예과	950	750	200

※ 자연계 수학가/나인정, 공통계 모집단위의 수학 가형 응시자는 수능 가산점 부여

※ 수능 영역별 기본점수 : 기본점수 총점×영역별 반영비율

※ 수능 영역별 실질반영점수 : 실질반영점수 총점×영역별 반영비율

가. 점수산출 활용지표 : (국어, 수학, 탐구)영역별 취득 표준점수, (영어) 절대평가 등급

나. 산출방법 : 각 영역별 점수 산출방법(가산점 포함)에 의한 산출점수 합산 총점

※ 총점 산출 값의 소수점 셋째자리에서 반올림

- 국어, 수학, 탐구 산출방법

• [영역별 기본점수 + (수능 영역별 개인 취득 표준점수<sup>1)</sup>/수능 영역별 전국최고 표준점수<sup>2</sup>)×수능 영역별 실질반영점수]

1) 탐구영역은 성적이 우수한 2개 과목의 취득 표준점수에 대한 합계 값을 적용

2) 탐구영역은 1)에서 반영된 2과목의 전국 최고 표준점수에 대한 합계 값을 적용

- 영어 산출방법

• [영역별 기본점수 + (수능 등급점수×수능 영역별 실질반영점수)/10]

• 영어 수능등급 점수

수능등급	1등급	2등급	3등급	4등급	5등급	6등급	7등급	8등급	9등급
등급점수	10	9.5	9	8.5	8	7	6	4	0

### 4. 가산점 반영

가. 반영대상

- 자연계(수학가/나인정 모집단위), 공통계(자율전공학부) 수학가형 응시자

나. 가산점 산출식

- 산 출 식 : (수학 가형 개인 취득 표준점수/수학 가형 전국최고 표준점수)×20

다. 반영방법

- 산출된 가산점을 총점에 합산함

< 서식 1 >

2019학년도 정시모집 농어촌학생전형 지원자격 및 재학사실 확인서

지원 모집단위	충북대학교 ( )대학 ( )학과(부)		
성명		주민등록번호	-
주소 및 연락처	주소 :	우)	
	전화 :	휴대폰 :	

지원자격 확인

구 분 (해당 사항에 V할 것)	◦ 2018년 고등학교 졸업자 또는 2019년 2월 이전 졸업예정자로서 「지방자치법」 제3조에 의한 읍·면 소재 고등학교 또는 「도서·벽지 교육진흥법」 제2조에 따른 도서·벽지 소재 고등학교 전 학년 교육과정을 이수한 자로 아래의 하나에 해당하는 자
( )	유형 1. 농어촌지역 또는 도서·벽지 소재 초·중·고등학교 12년간 전 교육과정을 이수한 자로 동 기간 중 본인이 농어촌지역 또는 도서·벽지에 거주한 자
( )	유형 2. 농어촌지역 또는 도서·벽지 소재 중·고등학교 6년간 전 교육과정을 이수한 자로 동 기간 중 본인 및 그의 부모 모두가 농어촌 지역 또는 도서·벽지에 거주한 자

재학 사항

학교명	학교 주소	재학 기간	농·어촌 학교 (○ / X 표기)
초등학교	도(시) 시/군 읍·면	~	
	도(시) 시/군 읍·면	~	
	도(시) 시/군 읍·면	~	
중학교	도(시) 시/군 읍·면	~	
	도(시) 시/군 읍·면	~	
	도(시) 시/군 읍·면	~	
고등학교	도(시) 시/군 읍·면	~	
	도(시) 시/군 읍·면	~	
	도(시) 시/군 읍·면	~	

\* 초등학교는 '유형 1'에 해당하는 학생만 작성하시고, (초)·중·고등학교에 재학한 순서대로 기재하시기 바랍니다.

귀 대학에서 규정하고 있는 2019학년도 대학입학전형 정시모집 농어촌학생전형 대상자임을 확인합니다.

년 월 일

지 원 자 : (인)

( )고등학교장 (직인)

충북대학교 총장 귀하

\* 개인정보보호법에 의거하여 지원자(확인대상자) 성명, 주민등록번호, 연락처(주소, 전화, 휴대폰), 재학사실 등 지원자의 개인정보 수집 및 이용에 대하여 반드시 해당 지원자의 동의를 구한 후 작성하여 주십시오.

\* 지원자(확인대상자) 성명, 주민등록번호, 연락처(주소, 전화, 휴대폰), 재학사실 등의 개인정보는 대입입학전형 이외의 다른 목적에는 절대 사용되지 않으며, 개인정보 보유기간의 경과, 처리목적 달성 등 개인정보가 불필요하게 되었을 때에는 지체 없이 해당 정보를 파기합니다. **개인정보의 수집 및 이용에 동의 하십니까?** (개인정보의 수집 및 이용에 대해 거부할 권리가 있으며, 이를 거부할 경우 확인서를 제출할 수 없습니다.)

동의함    동의하지 않음

수험번호



2019학년도 정시모집 농어촌학생전형 <b>거주 사실 확인서</b>			
성명		주민등록번호	-
지원 모집단위	충북대학교 ( )대학 ( )학과(부)		
연락처	휴대전화		자택
거주지 주소	본인	□□□□□	
	부·모	□□□□□	
확인내용			
<p>※ 고교 소재지와 본인의 거주지 또는 본인과 부모의 거주지가 상이한 사유를 기술해 주시기 바랍니다.</p>     			
지원자 ( )의 농어촌 또는 도서·벽지 지역 거주사실을 확인합니다. 확인자(이장 또는 통장) : (인)			
지원자의 부 ( ), 모( )의 농어촌 또는 도서·벽지지역 거주사실을 확인합니다. 확인자(이장 또는 통장) : (인)			
기재한 모든 내용은 사실과 다름이 없으며, 추후 허위로 기재된 부분이 있음이 판명되는 경우, 합격·입학 취소 등 어떠한 불이익도 감수하겠습니다.			
년      월      일			
지원자 _____ (서 명) 확인 교사 _____ (서 명)			
충북대학교 총장 귀하			
* 개인정보보호법에 의거하여 지원자 부모, 확인자 및 확인교사의 성명, 주소 등 해당자의 개인정보 수집 및 이용에 대하여 반드시 해당자 본인의 동의를 구한 후 작성하여 주십시오			
* 지원자 성명, 주민등록번호, 연락처(주소, 자택전화, 휴대폰) 등의 개인정보는 대입입학전형 이외의 다른 목적에는 절대 사용되지 않으며, 개인정보 보유기간의 경과, 처리목적 달성 등 개인정보가 불필요하게 되었을 때에는 지체 없이 해당 정보를 파기합니다. <b>개인정보의 수집 및 이용에 동의 하십니까?</b> (개인정보의 수집 및 이용에 대해 거부할 권리가 있으며, 이를 거부할 경우 확인서를 제출할 수 없습니다.)			
<input type="checkbox"/> 동의함 <input type="checkbox"/> 동의하지 않음			
			수험번호

2019학년도 정시모집 농어촌학생전형  
**거 주 사 실 확 인 서[기숙사]**

<b>성명</b>		<b>주민등록번호</b>	-
<b>지원 모집단위</b>	충북대학교 ( )대학 ( )학과(부)		
<b>연락처</b>	휴대전화		자택
<b>주소</b>	기숙사	□□□□□	
	본인(초본)	□□□□□	

**확인내용**

※ 기숙사에 생활하게 된 사유를 기술해 주시기 바랍니다.

지원자 ( )는 고교재학 기간 동안 기숙사에 거주하였음을 확인합니다.

확인교사 : (인)

기재한 모든 내용은 사실과 다름이 없으며, 추후 허위로 기재된 부분이 있음이 판명되는 경우,  
합격.입학 취소 등 어떠한 불이익도 감수하겠습니다.

년    월    일

지원자 \_\_\_\_\_ (서 명)  
확인 교사 \_\_\_\_\_ (서 명)

**충북대학교 총장 귀하**

\* 개인정보보호법에 의거하여 지원자 부모, 확인자 및 확인교사의 성명, 주소 등 해당자의 개인정보 수집 및 이용에 대하여 반드시 해당자 본인의 동의를 구한 후 작성하여 주십시오

\* 지원자 성명, 주민등록번호, 연락처(주소, 자택전화, 휴대폰) 등의 개인정보는 대입입학전형 이외의 다른 목적에는 절대 사용되지 않으며, 개인정보 보유기간의 경과, 처리목적 달성 등 개인정보가 불필요하게 되었을 때에는 지체 없이 해당 정보를 파기합니다. **개인정보의 수집 및 이용에 동의 하십니까?** (개인정보의 수집 및 이용에 대해 거부할 권리가 있으며, 이를 거부할 경우 확인서를 제출할 수 없습니다.)

동의함    동의하지 않음

수험번호

# 2019학년도 정시모집 특성화고졸재직자전형 학업계획서

## ■ 지원자 인적사항 및 지원모집단위

성명		주민번호	-
출신고교	(시/도)	(시/군/구)	고등학교
연락처	전화번호 : ( ) -	휴대전화 :	- -
지원모집 단위(과정)	(야간)		

본인은 이 학업계획서를 직접 작성하였으며, 작성내용이 허위사실, 대필이 확인될 경우 불합격 처리되고, 합격 또는 입학은 하더라도 합격 또는 입학이 취소되는 등 불이익을 감수할 것을 서약합니다.

년 월 일

지원자 서명 \_\_\_\_\_

## 충북대학교 총장 귀하

### ※ 학업계획서 작성 시 유의사항

1. 학업계획서는 면접전형 평가요소로서, 반드시 본인이 직접 작성하고 자필 서명하여야 합니다.
2. 학업계획서는 본 서식을 충북대 입학정보 홈페이지(<http://ipsi.chungbuk.ac.kr>)에서 다운받아 컴퓨터로 작성합니다(글자 크기 9, 줄간격 150%).
3. 학업계획서는 본 서식 범위 내에서 작성하여야 합니다.
4. 학업계획서는 인터넷 접수 후 제출서류와 함께 등기우편으로 보내주시기 바랍니다.
5. 표지와 본문이 분리되지 않도록 스테이플러로 묶어 주십시오(좌측 상단에 철함).
6. 지원자의 서명은 지원자의 "한글이름"으로 서명하시기 바랍니다.

\* 개인정보보호법에 의거하여 지원자의 성명, 주민등록번호, 출신학교, 연락처(전화, 휴대폰) 등의 개인정보는 대입입학전형 이외의 다른 목적에는 절대 사용되지 않으며, 개인정보 보유기간의 경과, 처리목적 달성 등 개인정보가 불필요하게 되었을 때에는 지체 없이 해당 정보를 파기합니다. **개인정보의 수집 및 이용에 동의 하십니까?** (개인정보의 수집 및 이용에 대해 거부할 권리가 있으며 이를 거부할 경우 학업계획서를 제출할 수 없습니다.)

동의함

동의하지 않음

수험번호

※ 수험번호란은 수험생이 미기재

- 지원한 전공과 관련하여 지금까지 쌓아온 노력, 대학 재학기간 동안의 학업계획, 학업내용의 활용 방안을 구체적으로 기술하십시오(띄어쓰기 포함하여 1,000자 내외로 작성할 것)

## 장학제도 안내

☎043-261-2027~8, 3888

1. 선발대상 : 수시, 정시, 추가모집 정원 내 최초합격자

## 2. 선발방법

가. 모집시기(수시, 정시, 추가모집)별, 모집단위별 성적순에 따라 선발

나. 최초합격자의 성적순에 따라 선발하며, 장학생으로 선발된 자가 등록을 포기할 경우 추가 선발 하지 않음. 다만, 법정면제자, 발전기금재단 수학보조금 지급대상 장학생(전체, 계열, 단과대학 수석자) 및 기타 단과대학 수석자는 추가 선발할 수 있음

다. 정시모집 전체 수석, 계열별 수석, 단과대학 수석(수능 1등급) 및 기타 단과대학 수석자는 모집시기별 제한없이 입학성적 총점이 높은 자를 선발

## 3. 장학금의 종류 및 지급기준

## 가. 우수신입생 성적장학금

## 1) 정시모집 합격자

지급대상	지급내역	비고
○ 전체 수석	○ 수업연한 중 등록금 면제 및 연간 360만원 수학보조금 지급 ○ 생활관 입사 희망 시 우선권 부여 및 생활관비 제공	
○ 계열별 수석 (인문, 자연계)	○ 수업연한 중 등록금 면제 + 연간 160만원의 수학보조금 ○ 생활관 입사 희망 시 우선권 부여 및 생활관비 제공	○ 재학 중 A°(3.60/4.50) 미만의 성적을 취득하거나 징계 등 결격사유 발생 시 자격이 중지됨 (다만, 성적 미달로 인한 자격 중지자가 성적이 A° 이상으로 향상되었을 때 1회에 한하여 자격 부여)
○ 단과대학 수석자 (수능성적 반영영역 1등급 이내)	○ 수업연한 중 등록금 면제 + 연간 80만원의 수학보조금	○ 우수 신입생 수학보조금 및 생활관비는 충북대학교 발전 기금재단에서 별도 지급
○ 기타 단과대학 수석자	○ 2개년간 등록금 면제	
○ 모집단위별 성적상위 3%이내인 자	○ 1개년간 등록금 면제	
○ 모집단위별 성적우수학생	○ 입학성적에 따라 입학학기에만 다음 구분에 의하여 등록금 면제 - A 급 : 등록금 전액 면제 - B1급 : 등록금 일부 면제 - B2급 : 등록금 일부 면제 - C 급 : 등록금 일부 면제	○ A 급 : 모집인원의 10% 이내 ○ B1급 : 모집인원의 5% 이내 ○ B2급 : 모집인원의 10% 이내 ○ C 급 : 모집인원의 25% 이내

2) 수시모집 합격자

지급대상	지급내역	비고
○ 모집단위별 성적상위 3% 이내인 자	○ 1년간 등록금 면제	○ 재학 중 A°(3.60/4.50) 미만의 성적을 취득하거나 징계 등 결격사유 발생 시 자격이 중지됨
○ 성적우수학생	○ 입학 성적에 따라 입학학기에만 다음 구분에 의한 등록금 면제 - A 급 : 등록금 전액 면제 - B1급 : 등록금 일부 면제 - B2급 : 등록금 일부 면제 - C 급 : 등록금 일부 면제	○ A 급 : 모집인원의 10% 이내 ○ B1급 : 모집인원의 5% 이내 ○ B2급 : 모집인원의 10% 이내 ○ C 급 : 모집인원의 25% 이내

3) 추가모집 합격자

지급대상	지급내역	비고
○ 성적우수학생	○ 입학 성적에 따라 입학학기에만 다음 구분에 의한 등록금 면제 - A 급 : 등록금 전액 면제 - B1급 : 등록금 일부 면제 - B2급 : 등록금 일부 면제 - C 급 : 등록금 일부 면제	○ A 급 : 모집인원의 10% 이내 ○ B1급 : 모집인원의 5% 이내 ○ B2급 : 모집인원의 10% 이내 ○ C 급 : 모집인원의 25% 이내

나. 신입생 특별장학금(등록금 납부전에 학생과로 증빙서류를 갖추어 별도 신청)

지급대상(수시·정시모집)	지급내역
○ 국가유공자 교육보호 및 대학수업료 면제대상자에 한함	A급
○ 장애학생(1~6급)	○ A 급 : 장애등급 1급 ○ B1급 : 장애등급 2~3급 ○ B2급 : 장애등급 4~6급
○ 고등학교 재학기간 중 국제적 규모의 대회에서 개인입상(1~3위)한 자 중 본교 장학금관리위원회에서 선발된 자	○ 대회규모 및 입상 수준에 따라 등록금 차등 면제 - 최대 2개년간 등록금 전액 면제(재학 중 성적 B° 이상)
○ 고등학교 재학기간 중 본교에서 실시한 전국고교생 자연과학탐구캠프에서 입상한 자 중 자연계열에 입학한 자	○ 최우수 1명 : 1개년 간 등록금 전액 면제(재학 중 성적 B° 이상) ○ 우수상 5명 : 1개 학기 등록금 전액면제 ○ 장려상 10명 : 입학학기 등록금 일부 면제
○ 고등학교 재학기간 중 본교에서 실시한 전국고교생 전국문예백일장에서 입상한 자 중 인문대학 어문학과에 입학한 자	○ 장원 2명 : 2개년 간 등록금 전액 면제(재학 중 성적 B° 이상) ○ 차상 4명 : 1개년 간 등록금 전액 면제(재학 중 성적 B° 이상) ○ 차하 8명 : 입학학기 등록금 전액 면제 ○ 장려상 20명 : 입학학기 등록금 일부 면제

※ 고등학교 재학기간 중에 국제적 규모의 대회, 본교에서 실시한 전국고교생 자연과학탐구캠프 또는 전국고교생 전국문예 백일장에 입상하여 본교에 장학생으로 입학한 자는 재학 중 B°(2.60/4.50)미만의 성적을 취득하거나 징계 등 결격사유 발생 시에는 자격이 정지되며, 이 기간도 면제기간에 포함

다. 국가장학금(한국장학재단 시행)

1) 장학금 종류

- 가) 국가장학금 I, II유형(소득분위별 지급)
- 나) 다자녀 국가장학금
- 다) 국가우수장학사업(이공계), 인문100년 장학사업
- 라) 국가교육근로장학사업(가계곤란자, 장애대학생 도우미 유형)
- 마) 푸른등대 기부장학사업(사회보장유형)
- 바) 희망사다리장학사업(취업지원유형, 창업지원유형)

2) 선발대상 및 인원 : 한국장학재단([www.kosaf.go.kr](http://www.kosaf.go.kr)) 시행계획에 의함

라. 교외장학금 : 교외장학재단 및 지방자치단체 등에서 장학생 선발

## 1. 졸업학점

- 소속 학과(학부)의 입학연도 교육과정 기준에 따라 4년간 졸업학점을 취득하여야 하며, 각 학과별로 졸업 기준학점이 다르니, 반드시 교육과정을 통해 학업을 이수해야 합니다.

## 2. 복수전공

- 제1전공 이외에 다른 전공을 본인의 희망에 따라 신청·승인 받아 이수하는 전공으로서 제1학년 제2학기 이상 수료(예정)자는 누구나 신청 가능합니다.
- 신청할 수 있는 범위는 의·약학계열 및 건축학전공을 제외한 본교 내의 어느 전공이라도 신청하여 이수할 수 있으며, 교육여건에 따라 당해 전공 정원의 50% 이내에서 조정합니다.
- 사범대학의 경우에도 복수전공이 가능하나 복수전공으로 인한 교원자격증 취득은 불가하며, 사범대학이나 비사범계학과에서 교직이수 중인 자가 교직복수전공을 승인받으면, 교원자격증 2개를 취득할 수 있습니다.
- 복수전공이수자는 졸업학점 이수 방법이 소속 학과 전공만 이수하는 경우와 다릅니다. 복수전공 이수자는 반드시 소속 학과 혹은 학사상담코너에서 상담을 받고 학점을 이수해야 합니다.

## 3. 연계전공

- 사회수요 및 학생의 다양한 학문적 욕구 충족을 위하여 여러 학과(부)에서 제공하는 교과목을 연계하여 구성한 전공을 말하며 제1학년 제2학기 이상 수료(예정)자가 신청하여 이수할 수 있습니다.
- 연계전공으로 운영 중인 전공에 대해 누구나 연계전공을 신청하면 인원제한 없이 승인이 가능하여 2개 전공을 이수할 수 있습니다. (공통사회, 공통과학전공은 제외)

## 4. 전과

- 2학년 또는 3학년 진급 시 소정의 절차에 따라 시행하며, 의대, 약대, 수의대로는 전과할 수 없고, 특기자로 입학한 경우에도 전과를 할 수 없습니다.

## 5. 교직과정(교원자격증 취득)

- 교직과정을 이수한 자에게 발급하는 중등학교 정교사(2급) 자격증 취득과정입니다.
- 교원자격증을 취득하려면 사범계학과에 입학하거나 교직과정이 설치된 비사범계학과(전공)에서 2학년 진급 시 교직과정이수자로 선발되어 소정의 학점을 이수하여야 합니다.

## 6. 다른 대학 수학

- 국내 거점 국립대학교(서울대, 충남대, 경북대, 전북대, 부산대, 제주대 등) 및 사립대학교(한양대, 숙명여대 등)에서 1년 이내에서 다른 대학 수학이 가능합니다.
- 국외 학술교류 협정을 맺은 대학에서 교환학생으로 1년 이내에서 이수할 수 있습니다.

## 7. 계절수업

- 계절수업은 하기, 동기방학 중 실시하는 수업으로 1년에 2회 실시되며, 계절수업 수강신청 시 최대 6학점까지 이수가 가능합니다. 다른 대학 계절수업도 6학점 이내에서 신청 가능합니다.

## 8. 휴학

- **신입생은 입학 후 첫 학기 일반휴학을 할 수 없습니다.** 다만, 입대휴학이나 질병휴학(4주 이상 진단서 요건)은 가능하며, 일반휴학은 최대 4년 동안 할 수 있습니다.

## 9. 한 학기 성적 1.75 미만자

- 한 학기 성적이 1.75 미만이면, 학습지원프로그램을 이수해야 하며, 다음 학기 수강신청 학점은 15학점 이하로 제한됩니다.

## 10. 재입학

- 자퇴 혹은 제적된 자는 매년 2회의 재입학 신청기간을 통해 제적 전 학과로 재입학 할 수 있습니다. (단, 재학연한 범위 내에서 1회에 한함)

## 11. 유급제

- 모든 학과에서 유급제도를 운영 중이며, 학년 말 성적 평점평균이 4.5점 만점 중 1.6미만(백분위 60점)이면 유급을 받으며, 3회 받으면 제적됩니다.
- 유급 : 상위 학년으로 올라가지 못하고, 한 학년을 다시 이수하는 것을 뜻합니다.
- 유급자는 교수학습지원센터에서 운영하는 학습지원프로그램을 수강해야 합니다.

☞ 학사제도와 관련된 사항은 입학 후 소속학과 또는 종합서비스센터 학사상담코너(043-261-3305)를 방문하여 상담하시기 바랍니다.

☞ 학사제도 또는 졸업학점 이수방법은 입학 후 반드시 상담을 통해 숙지한 후 대학생활을 계획적으로 하시기 바랍니다.

☞ 종합서비스센터 홈페이지 자료실의 학사상담편람을 통해 학사제도를 확인할 수 있습니다.

■ <http://www.chungbuk.ac.kr/site/f09/main.do>



# 학생생활관 안내

☎043-261-3675/2926, 043-249-1870

## 1. 생활관생 정원 현황

(단위 : 명)

구분		남	여	계
본관	개성재 (진리관, 정의관, 개척관)	326	240	566
	계영원	-	418	418
	소계	326	658	984
BTL	양성재	969	645	1,614
	양진재	702	662	1,364
	소계	1,671	1,307	2,978
양현재	등용관	88	82	170
<b>총계</b>		<b>2,085</b>	<b>2,047</b>	<b>4,132</b>

## 2. 생활관 입주

가. 입주자격 : 신입생

나. 선발방법

- 1) 우선선발 : 국가유공자 및 자녀(독립유공자는 손자녀까지), 국민기초생활보장수급자 및 그 자녀, 장애인 및 장애인 도우미 학생(장애인 도우미 학생은 충북대학교 장애지원센터에 등록된 학생 중 장애지원센터에서 의뢰한 자에 한함), 우리 대학 발전기금 5천만원 이상 기부자 직계비속, 외국인 유학생 및 교류학생 등, 학생과에서 추천한 신입생 수석 입학자, 학생과에서 추천한 체육특기생 등

2) 일반선발

- 가) 학생생활관 학부생 수용인원의 60%를 신입생에게 배정
- 나) 신입생은 단과대학별 재적인원을 기준으로 입학성적 순으로 선발
- 다) 신입생 총원합격자의 경우 선발대상에서 제외될 수 있음  
※ 다만, 법정 전염병질환자 및 단체생활 부적합자는 선발대상에서 제외함

**다. 신청방법 : 합격자 발표 후 정해진 신청기간에 학생생활관 홈페이지에서 개별 신청**

라. 생활관생 선발 및 생활관비 납부

- 1) 선발 : 생활관 입주를 신청한 자 중에서 학생생활관에서 정한 선발지침에 의하여 선발하며, 선발 결과는 학생생활관 홈페이지에 공지(별도 개별 연락하지 않음)
- 2) 생활관비 납부 : 지정된 기간에 고지서에 의해 생활관비 납부  
※ 생활관비를 기한 내에 납부하지 않을 경우 입주포기로 간주 처리됨
- 3) 선발자 확인 및 생활관비 납부 방법 : 생활관 홈페이지(<http://dorm.cbnu.ac.kr>) 공지사항 참고

**3. 주요복지시설** : 관생실(2인 1실, 인터넷 가능), 식당, 정독실, 세미나실, 휴게실, 샤워장, 세면장, 다림실, 세탁실, 정수기(각층), 편의점 등

## 4. 생활관비

(단위 : 원)

개성재(진리관.정의관.개척관), 계영원			양현재(등용관-유학생생활관)		
주7일 급식	주5일 급식	식사선택 안함	주7일 급식	주5일 급식	식사선택 안함
1,127,460	1,007,340	436,620	1,124,040	1,008,160	436,620
양진재(인의관, 예지관)			양성재(명덕관.신민관.지선관)		
주7일 급식	주5일 급식	식사선택 안함	주7일 급식	주5일 급식	주5일 급식
1,431,980	1,271,960	607,760	1,252,860	1,129,980	

※ '양진재'의 경우 공공요금 보증금 170,000원이 포함된 금액(추후 정산 예정)

※ 2018학년도 1학기 금액으로, 2019학년도 생활관비는 변동될 수 있음

# 2018학년도 등록금 현황

☎043-261-2047

(1학기 기준 / 단위 : 원)

단과대학	학과(부)	수업료
인문대학	철학과	1,790,000
	철학과 외 전 학과	1,733,000
사회과학대학	전 학과	1,733,000
자연과학대학	전 학과	2,133,000
경영대학	전 학과	1,733,000
공과대학	전 학과	2,312,000
전자정보대학	전 학과	2,312,000
농업생명환경대학	농업경제학과	1,761,000
	농업경제학과 외 전 학과	2,083,000
사범대학	교육학과, 역사교육과, 사회교육과	1,780,000
	윤리교육과	1,828,000
	영어교육과, 국어교육과, 지리교육과	1,783,000
	지구과학교육과	2,183,000
	수학교육과	2,010,000
	체육교육과	2,133,000
	물리교육과, 화학교육과, 생물교육과	2,272,000
생활과학대학	아동복지학과, 소비자학과	1,733,000
	주거환경학과, 패션디자인정보학과	2,130,000
	식품영양학과	2,083,000
수의과대학	수의예과	2,187,000
의과대학	의예과	2,237,000
	간호학과	2,083,000
자율전공학부	자율전공학부	1,903,000
융합학과군	조형예술학과(동양화, 서양화, 조소)	2,293,000
	디자인학과	2,217,000

※ 2019학년도는 등록금은 변경될 수 있으며, 계열별, 학과별로 다를 수 있음

# ‘기초대학수학’ 교과목 운영 안내

☎043-261-3932

## 1. 목적

- 신입생들의 수학 기초학력을 제고하여 교양 및 전공과목 학습 이해를 도모
- 수학 관련 교과목에 대한 자신감 향상 및 학습 격차 해소

## 2. ‘기초대학수학’ 이수 대상자

- ‘수학, 수학 I, 수학 II’를 이수해야 하는 모집단위 입학생 중 대학수학능력시험 ‘수학’ 성적 일정 수준 이하인 학생
- 수학 관련 기초학력 수준 저조로 인해 희망하는 학생도 수강 가능

## 3. ‘기초대학수학’ 주요 내용

- 강좌편성 : 1학기 3강좌, 2학기 1강좌 개설
  - 이수대상자는 필수 이수 교과목이기에 저녁 시간으로 편성
- 학점 : 0학점(0-3-0)
- 강좌운영
  - Pass or Fail 평가
  - 대상자들은 ‘기초대학수학’ 선 이수(Pass) 후 ‘수학, 수학 I’ 수강 가능

# 장애대학생 지원 안내

☎043-261-3566

## 1. 학생생활지원

구분	시기	대상	방법
신입생 오리엔테이션	매년 2월	특수교육대상자 학부모	<ul style="list-style-type: none"> <li>◦ 지원제도 및 프로그램 안내</li> <li>◦ 학생 및 학부모 개별상담</li> <li>◦ 캠퍼스 투어</li> </ul>
학생생활관 우선선발	생활관입사기간	장애 1~6등급	◦ 학생생활관 신청 후 장애인 증명서 제출

## 2. 교수·학습 지원

지원제도	시기	대상	방법
대리(우선)수강신청제도	◦ 매학기 수강신청기간 1주일 전	◦ 장애학생 및 도우미학생	◦ 수강신청서 자필서명 후 센터 제출
학점등록제도 ※ 학점등록제 신청자는 장학생 선별에서 제외 됨	◦ 매학기 개강 50일 전	◦ 장애 1~6등급	◦ 신청서 작성 후 센터 제출
	<b>감액기준</b>		<b>감액금액</b>
	학점 1학점 ~ 3학점		등록금의 5/6
	학점 4학점 ~ 6학점		등록금의 2/3
	학점 7학점 ~ 9학점		등록금의 1/2
	학점 10학점 ~ 12학점		등록금의 1/3
학점 13학점 ~ 15학점		등록금의 1/6	
학습지원협조요청 권고안내문 발송	◦ 개강 2주 이내	◦ 장애 1~6등급중 신청학생	◦ 불편사항 및 배려사항에 대해 편지글 형식으로 작성 전달 ※ <b>학습지원협조요청권고안내문 발송제도는</b> 장애학생이 수강하는 교과목의 교수, 강사에게 장애특성으로 인해 발생할 수 있는 수강의 어려움을 최소화하기 위해 협조요청 안내문을 장애지원센터장 명의로 발송하는 것을 말합니다. (단, 희망학생에 한함)

### 3. 장애대학생 도우미지원

지원제도	시기	대상	지원내용
장애대학생 도우미지원제도	매년 1월, 7월	도우미지원이 필요한 중증장애학생	<ul style="list-style-type: none"> <li>○ 수업 문자(노트북)대필</li> <li>○ 이동 및 생활 지원(중증장애학생)</li> <li>○ 튜터지원 : 영어, 수학, 자연 이공계열 전공 성적부진 학생지원</li> </ul>

※ 장애대학생도우미지원제도는 장애학생들이 불편함 없이 학교생활을 할 수 있도록 수업시간의 강의 문자 통역, 속기 지원, 시험대필, 영어·수학·자연 이공계전공과목 튜터, 중증장애학생 생활관 생활지원 및 이동 보조 등 교수·학습이나 대학생활에 필요한 도움을 제공하기 위해 도우미 학생을 선발하여 장애학생과 1:1로 매칭하여 지원하는 제도를 말합니다.

### 4. 보조기구 및 장학금 지원

지원제도	시기	대상	방법	
학습 및 이동보조공학기기 지원	매학기	보조공학기기 필요 학생	<ul style="list-style-type: none"> <li>○ 신청서 작성 후 대여</li> <li>○ 노트북, 한소네, 휠체어 등(54종 182개 보유)</li> </ul>	
희망장학금 (신입생은 C급 지급)	매학기	장애 1~4등급 청각장애 2~5등급	○ 신청서 작성 후 센터 제출	
		<b>등급</b>	<b>평점평균</b>	<b>지급범위</b>
	A 급	성적 B <sup>+</sup> 이상	등록금 전액	12학점 미만 취득자 초과학기자 학점등록제 학생
	B1급	성적 B <sup>o</sup> 2.80이상	등록금 일부	
	B2급	성적 B <sup>o</sup> 2.60이상		
C 급	성적 C <sup>+</sup> 2.10이상			

※ 제출서류 : 복지카드 사본 또는 장애인 증명서

※ 모든 지원 신청은 방문, 우편 및 이메일([supporters@cbnu.ac.kr](mailto:supporters@cbnu.ac.kr))신청

## 학사안내 전화번호

담당업무	안내부서	전화번호(043)	비 고
입학전형관리	입학웰컴센터	261-2882	FAX: 261-3184, 3177
성적 등 학적관리	학사지원과	261-2013~4	
등록금	재무과	261-2047, 3854	
동아리, 학생회 관리	학생과	261-2019~22	
장학금(성적,특별,법정면제 장학금)	학생과	261-2027, 3826	
한국장학재단 국가장학금 (기초생활수급,저소득층성적우수 등)	학생과	261-2028, 3826	
학자금대출	학생과	261-3888	
장애학생 담당	장애지원센터	261-3565~6	
병사업무	예비군연대	261-2956~7	
휴학·복학, 학생증, 증명서 발급	종합서비스센터	261-3305~8	
교양과목 수준별 교육	창의융합교육본부	261-3915, 3932	
취업 관련업무 전반	취업지원본부	261-3554, 3556	
보건진료	보건진료원	261-2922~4	
성희롱·성폭력 예방 및 대처	양성평등상담소	261-3425	
학생생활관 관리	본관	261-2926, 3193, 3710	FAX: 261-2948
	양성재(BTL)	261-3675, 3674	FAX: 266-3679
	양현재	261-2932	FAX: 266-2932
	양진재(BTL)	249-1870	FAX: 715-1870
단과대학	인문대학, 융합학과군	261-2084~6	제1행정실
	사회과학대학	261-2174~6	제2행정실
	자연과학대학	261-2234~6	제3행정실
	경영대학	261-2324~6	제4행정실
	공과대학	261-2364~7	제5행정실
	전자정보대학	261-2386, 3203	제5행정실
	농업생명환경대학	261-2504~7	제6행정실
	사범대학	261-2644, 2646	제7행정실
	생활과학대학	261-2698, 2759	제7행정실
	수의과대학	261-2393, 2394	제8행정실
	의과대학	261-2834, 2836	제8행정실
자율전공학부	261-3932	행정실	
충북대학교 입학정보 홈페이지	<a href="http://ipsi.chungbuk.ac.kr">http://ipsi.chungbuk.ac.kr</a>		

## 1. 오시는 길

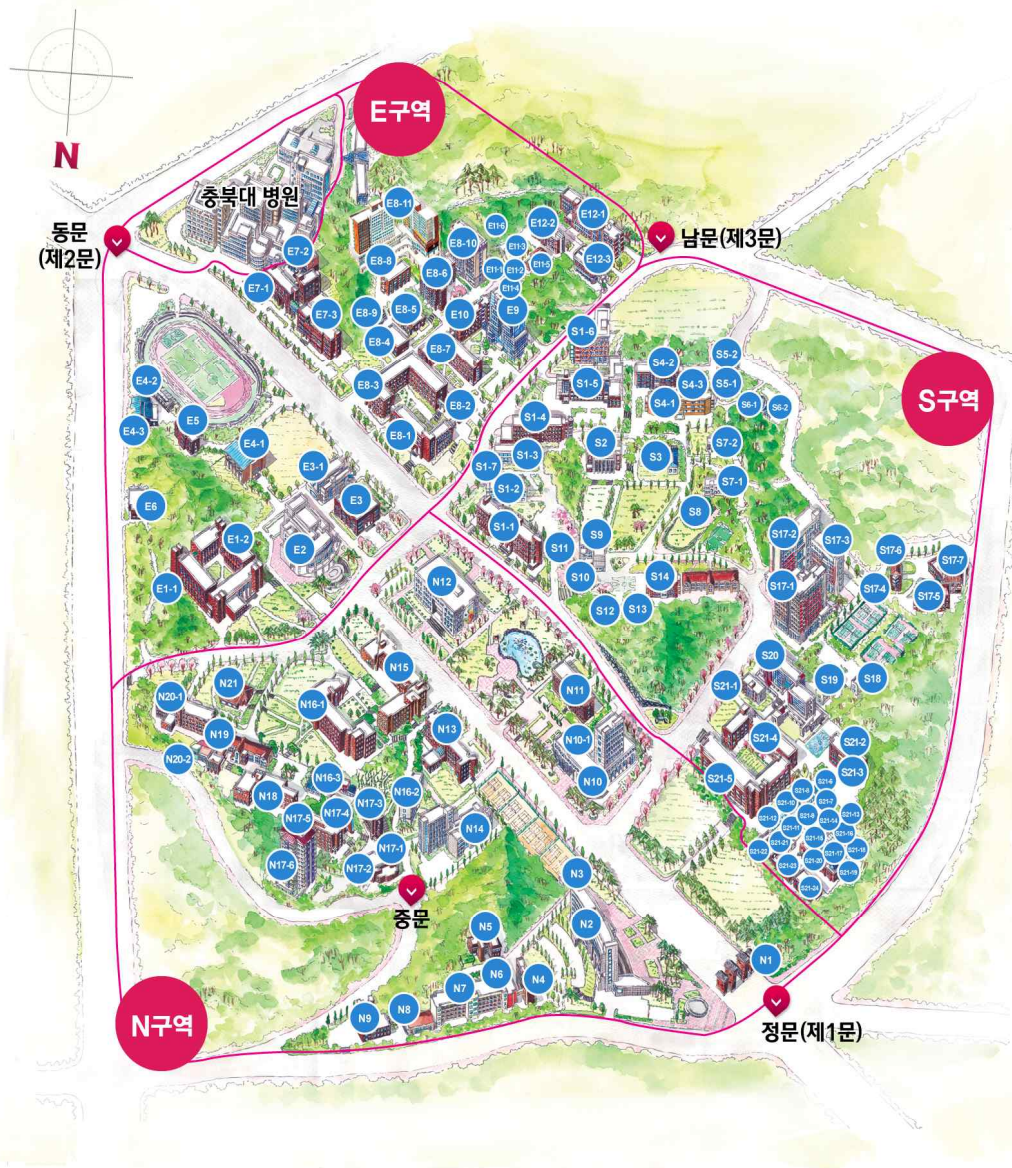
교통별	출발지	도착지	목적지
고속버스	서울, 동서울, 상봉, 대구, 부산, 광주고속터미널	청주고속버스터미널	* 거리 : 약 4km * 택시요금 : 약 4,000 ~ 5,000원 정도
시외버스	각 도시 시외버스 터미널	청주시외버스터미널	* 시내버스 : 기본요금(도청, 시청, 상당공원, 미평행)
철도	경부선, 호남선 충북선 KTX	조치원역(세종시) 청주역 오송역	* 거리 : 약 15km * 역 앞에서 시내(좌석)버스 10분 간격으로 출발
개인차량	<p>◎ 경부고속도로 이용 시 - 청주IC 나와서 왼쪽 청주방향 6.5km 이동 ▶ 산업단지육거리 ▶ 충북대학교 방면 우측도로 500m 이동 ▶ 충북대 정문 도착</p> <p>◎ 중부고속도로 이용 시 - 서청주IC 나와서 좌회전(청주방향) 1.5km 이동 ▶ 솔밭공원 사거리 ▶ 시청 방면으로 우회전 200m 이동 후 좌회전 ▶ 1.5km 이동 ▶ 산업단지육거리 ▶ 충북대학교 방면 우측도로 500m 이동 ▶ 충북대 정문 도착</p> <p>◎ 청주-상주간 고속도로 이용 시 - 청주JC ▶ 경부고속도로 ▶ 남이JC에서 오른쪽 중부고속도로 ▶ 서청주IC 나와서 좌회전(청주방향) 1.5km 이동 ▶ 솔밭공원 사거리 ▶ 시청 방면으로 우회전 200m 이동 후 좌회전 ▶ 1.5km 이동 ▶ 산업단지육거리 ▶ 충북대학교 방면 우측도로 500m 이동 ▶ 충북대 정문 도착</p> <p>- 문의IC 나와서 우회전 청주방향 5km 이동 ▶ 고은사거리 ▶ 청주방향으로 좌회전 ▶ 4.9 km 이동 ▶ 방서사거리 청주방면으로 좌회전 4km 이동 ▶ 고가도로 오른쪽 이용 ▶ 개신오거리에서 충북대병원 방면으로 좌회전 ▶ 충북대학교 동문 도착</p>		

## 2. 약도



### 3. 캠퍼스 안내도

# 충북대학교 종합안내도



## 범례

범례번호	건물명	범례번호	건물명
N1	왕문 수유실	S1-1	자연대1호관
N2	법학전문대학원	S1-2	자연대2호관
N3	태니스장 관리사	S1-3	자연대3호관
N4	산학협력관	S1-4	자연대4호관
N5	국제교류본부 2호관	S1-5	자연대5호관
N6	고사실	S1-6	자연대6호관
N7	철강관	S1-7	과학기술지원관
N8	보육교사교육원	S2	한신상업빌
N9	국제교류본부 3호관	S3	한부관광호텔
N10	대학본부, 국제교류본부	S4-1	대학대학관
N10-1	대학본부 3호관	S4-2	대학연구동
N11	공공설계실습관	S4-3	학대종합실습실
N12	방문수강생	S5-1	농업경영실
N13	경영학관	S5-2	농기계장소
N14	인문사회지원(강의관)	S6-1	자연대응실 1
N15	사회과학대학	S6-2	자연대응실 2
N16-1	인문대학	S7-1	자연대생활관
N16-2	기숙관	S7-2	교과대학원, 동아리빌
N16-3	미용관	S8	이유관전당
N17-1	개성제(수유실)	S9	학생관
N17-2	개성제(수유실)	S10	체고
N17-3	개성제(강의관)	S11	유용차량고고
N17-4	개성제(강의관)	S12	승차기 관리장
N17-5	개성제(강의관)	S13	체육실
N17-6	계양관	S14	체육학생회관
N18	법학관	S17-1	양성제(자연관)
N19	재정관	S17-2	양성제(자연관)
N20-1	생물과학대학	S17-3	양성제(자연관)
N20-2	이비인후과	S17-4	양성제(자연관)
N21	문화수업실	S17-5	양성제(자연관)
E1-1	사범대학생활관	S17-6	양성제(자연관)
E1-2	사범대학강의관	S17-7	양성제(자연관)
E2	계산통계관	S18	승차관(운동부통합소)
E3	제1체육관	S19	물고 연구소
E3-1	사관	S20	충청연구원 연구센터
E4-1	실내체육관	S21-1	농업생명공학대학
E4-2	운동체육관	S21-2	한신가공공장
E4-3	보조체육관	S21-3	농업과학기술대학
E5	교과대학관	S21-4	농업생명공학대학
E6	특고입학 지원실	S21-5	농업생명공학대학
E7-1	외국어대학관	S21-6	농업생명공학대학
E7-2	왕문 연구동	S21-7	농업생명공학대학
E7-3	외국어대학관	S21-8	농업생명공학대학
E8-1	공과대학관	S21-9	농업생명공학대학
E8-2	항공공학관	S21-10	농업생명공학대학
E8-3	제2공학관	S21-11	농업생명공학대학
E8-4	제1공학관	S21-12	농업생명공학대학
E8-5	제2공학관	S21-13	농업생명공학대학
E8-6	제3공학관	S21-14	농업생명공학대학
E8-7	전자정보관	S21-15	농업생명공학대학
E8-8	제4공학관	S21-16	농업생명공학대학
E8-9	신소재재료실습실	S21-17	농업생명공학대학
E8-10	제5공학관	S21-18	농업생명공학대학
E8-11	광전(제1호관)	S21-19	농업생명공학대학
E9	대학연계연구실습관	S21-20	농업생명공학대학
E10	전자정보관	S21-21	농업생명공학대학
E11-1	육상경기관	S21-22	농업생명공학대학
E11-2	육상경기관	S21-23	농업생명공학대학
E11-3	부사	S21-24	농업생명공학대학
E11-4	주조실		
E11-5	동물자원연구지원센터		
E11-6	온실학교		
E12-1	수석과대학 및 동물병원		
E12-2	수석과대학지원관		
E12-3	실용동물연구지원센터		



## 충북대학교

28644 충청북도 청주시 서원구 충대로 1

☎ 입학월컴센터 : 043)261-2882, FAX. 261-3184, 3177

홈페이지 : <http://www.chungbuk.ac.kr>

입학정보 : <http://ipsi.chungbuk.ac.kr>