

SEOIL UNIVERSITY

2020학년도 서일대학교 2·3·4년제

신입생 수시 1·2차 모집요강

거이어서
내일로
가



서일대학교
SEOIL UNIVERSITY

05

2020학년도 전형요약 및 전년대비 변경사항

06

2020학년도 입학전형 모집인원

08

입학전형 일정

09

입학전형료

10

전형별 세부사항

13

전형별 제출서류 상세



17

전형별 성적반영비율

18

전형별 세부 성적반영 비율

20

학교생활기록부 반영방법 및 성적 산출 방법

23

2020학년도 입학전형 주요사항

28

사정원칙

30

등록(입학)포기신청 및 합격자발표(등록) 안내

33

학과 안내

거일에서

내일로



꿈이 이루어지는 그날까지
서일대학교가 함께 합니다.

인재상

- ✓ 자기주도형 교육
- ✓ 인성지성형 교육
- ✓ 현장중심형 교육
- ✓ 창의융합형 교육

꿈을 배달합니다. 서일대학교

대한민국을 리드하는 산업수요 맞춤형 창의인재 양성 대학

- 학과별 국가공인 자격증 강좌 및
정보화 시대에 맞춘 IT기초 강좌 제공
- 다양하고 풍부한 장학금 혜택
- 4년제 학사학위 전공심화과정 운영
- 교내 자체 취업지원센터를 운영
- 올바른 가치관과 인격을 갖춘 전인교육
- 세계화를 위한 리더십 교육



꿈이 이루어지는 그날까지
서일대학교가 함께 합니다

거미에사
내일로
르



2020학년도 전형요약 및 전년대비 변경사항

구분		전형요약	비고
일반 전형		<ul style="list-style-type: none"> 고등학교 졸업(예정)자 또는 관계법령에 의해 동등이상 학력을 인정 받은자 외국고교 졸업자 지원가능(학생부 최하위(9등급)부여) 	<ul style="list-style-type: none"> 영화방송공연예술학과 - 학생부 40%, 실기(면접) 60%반영 레저스포츠학과 - 학생부 70%, 실기(면접) 30%반영
특별 전형	일반과정 (일반고)	<ul style="list-style-type: none"> 고등학교 졸업학력이상 인문계열 졸업자 지원가능 상세안내는 P.10 참고 	<ul style="list-style-type: none"> 학생부 100% 정보통신공학과 학생부 70%, 면접 30%반영
	전문직업과정 (특성화고)	<ul style="list-style-type: none"> 고등학교 졸업학력이상 전문계열 졸업자 지원가능 상세안내는 P.10 참고 	<ul style="list-style-type: none"> 학생부 100% 정보통신공학과 학생부 70%, 면접 30%반영
	대학자체	<ul style="list-style-type: none"> 서일대학교와 연계교육협약을 체결한 고등학교 졸업자 	<ul style="list-style-type: none"> 학생부 100%
정원 외 전형	대졸자	<ul style="list-style-type: none"> 대학교 및 전문대학교 졸업학력 이상자 또는 동등한 자격을 갖춘자 외국대학 학위소지자는 지원불가 	<ul style="list-style-type: none"> 전적대학 성적 100% 간호학과 성적 60%, 면접 40%반영
	농어촌	<ul style="list-style-type: none"> 중학교 입학일 ~ 고등학교 졸업 부모와 농어촌지역 거주 초, 중, 고교 12년 농어촌지역 본인 거주 	<ul style="list-style-type: none"> 학생부 100%
	수급자 (P.12참고)	<ul style="list-style-type: none"> 본인명의로 "기초생활 수급자 증명서" 제출 가능자 국민기초생활보장법 제2조 제10호의 차상위 계층자 한부모가족지원법 제5조 또는 제5조의2의 차상위 가구의 학생 	<ul style="list-style-type: none"> 학생부 100%
	북한이탈자	<ul style="list-style-type: none"> 서일대학교가 요구하는 모든 서류를 제출 가능한자 서일대학교 입시홈페이지 참조 	<ul style="list-style-type: none"> 서류 100%
	순수외국인	<ul style="list-style-type: none"> 서일대학교가 요구하는 모든 서류를 제출 가능한자 서일대학교 입시홈페이지 참조 	<ul style="list-style-type: none"> 서류 100%

※ 단, 간호학과(특별전형, 농어촌전형, 기초생활수급자)는 당해년도 대학수학능력시험 최저학력기준 반영 (국어, 영어, 수학 중 최우수 2개영역 등급의 합이 8등급 이내)

변경사항		2019학년도	2020학년도	비고
학생부 성적 반영		2학년 1·2학기, 3학년 1학기	1학년 1학기 ~ 3학년 1학기 5개 학기 중 우수한 2개 학기	-
학과명칭	연극영화학과		영화방송공연예술학과	-
	생명화학공학과		생명화학공학과	-
	비즈니스중국어과		중국어문화학과	-
학제	영화방송공연예술학과	2년제	3년제	-
	커뮤니케이션디자인학과	2년제	3년제	-
선발기준	레저스포츠학과	실기60%, 학생부 40%	학생부 70%, 실기 30%	-
	정보통신공학과	학생부 100%	학생부 70%, 면접 30%	정원내 전형만 해당

I. 2020학년도 입학전형 모집인원

1. 수시 1차 모집

● 3년제 ● 4년제

구분 (계열)	학과명	입학정원		정원 내						정원 외							
				일반 전형		특별전형				전문대학 대학졸업자		농어촌 출신자		기초생활 수급자 및 차상위		복합 이탈주민	
						일반과정		전문(직업) 과정									
주	야	주	야	주	야	주	야	주	야	주	야	주	야	주	야	주	야
공학	● 컴퓨터전자공학과	120	37	-	-	46	16	4	2	3	1	1	-	1	-	1	-
	● 전기공학과	80	0	-	-	25	-	7	-	3	-	1	-	1	-	1	-
	● 정보통신공학과(면접)	80	37	-	-	33	16	2	1	3	1	1	-	2	-	1	-
	● 소프트웨어공학과	120	35	-	-	44	15	6	2	3	1	2	-	2	-	1	-
	● 건축공학과	120	40	-	-	46	17	2	2	3	1	2	-	2	-	1	-
	● 생명화학공학과	40	0	-	-	13	-	1	-	3	-	1	-	1	-	1	-
	● 토목공학과	80	0	-	-	30	-	3	-	3	-	1	-	2	-	1	-
	● 산업경영학과	80	0	-	-	29	-	2	-	3	-	1	-	2	-	1	-
	스마트자동차공학과	80	40	-	-	27	18	5	2	3	1	1	-	2	-	1	-
인문 사회	● 유아교육학과	32	32	-	-	9	12	2	2	1	1	1	1	1	1	-	-
	비즈니스영어과	40	40	-	-	13	14	4	3	3	1	1	-	1	-	1	-
	비즈니스일본어과	80	0	-	-	30	-	8	-	3	-	1	-	1	-	1	-
	중국어문화학과	40	0	-	-	12	-	4	-	3	-	1	-	1	-	1	-
	자산법률학과	70	0	-	-	25	-	3	-	3	-	1	-	1	-	1	-
	사회복지학과	80	0	-	-	25	-	9	-	3	-	1	-	2	-	1	-
	세무회계학과	80	0	-	-	25	-	5	-	3	-	1	-	2	-	1	-
	미디어출판학과	40	0	-	-	12	-	2	-	3	-	1	-	1	-	1	-
자연 과학	● 간호학과	95	0	-	-	28	-	3	-	12	-	2	-	2	-	-	-
	● 식품영양학과	40	0	-	-	13	-	2	-	3	-	1	-	1	-	1	-
예·체 능	● 커뮤니케이션디자인학과	80	31	-	-	24	11	8	3	4	1	1	-	2	-	1	-
	생활가구디자인학과	80	0	-	-	22	-	6	-	3	-	1	-	1	-	1	-
	실내디자인학과	40	40	-	-	12	14	4	5	3	1	1	-	1	-	1	-
	패션산업학과	40	0	-	-	12	-	2	-	3	-	1	-	1	-	1	-
	● 영화방송공연예술학과(실기)	66	0	30	-	-	-	-	-	3	-	1	-	1	-	1	-
	레저스포츠학과(실기)	70	0	34	-	-	-	-	-	3	-	1	-	1	-	1	-
	VMD전시디자인학과	40	0	-	-	12	-	4	-	3	-	1	-	1	-	1	-
합계	1,813	332	64	-	567	133	98	22	86	9	29	1	36	1	24	-	

- 수시 차수별 복수지원 가능(2개 전형 학과)
- 수시1차 합격생도 수시2차에 지원할 수 있음
 - 수시(1차·2차)모집 미충원 인원은 정시모집에서 미충원 된 인원만큼 정원을 조정하여 선발
 - 수시모집 합격자(최초합격자 및 총원합격자)는 등록 및 포기 여부에 관계없이 정시모집에 지원할 수 없음
 - 이를 위반할 경우 서일대학교 뿐만 아니라 타 대학도 입학이 취소되오니, 주의하시기 바람

2. 수시 2차 모집

● 3년제 ● 4년제

구분 (계열)	학과명	입학정원		정원 내							정원 외										
				일반 전형		특별전형					전문대학 대학졸 업자		농어촌 출신자		기초생활 수급자 및 차상위		북한 이탈주민		순수 외국인		
						일반과정		전문(직업) 과정		대학 자체											
주	야	주	야	주	야	주	야	주	야	주	야	주	야	주	야	주	야	주	야		
공학	● 컴퓨터전자공학과	120	37	-	-	41	12	4	2	-	-	3	1	1	-	1	-	1	1	10	-
	● 전기공학과	80	0	-	-	22	-	6	-	-	-	3	-	1	-	1	-	1	-	10	-
	● 정보통신공학과(면접)	80	37	-	-	33	16	2	1	-	-	3	1	1	-	1	-	1	1	10	-
	● 소프트웨어공학과	120	35	-	-	34	11	6	2	-	-	3	1	1	-	1	-	1	1	10	-
	● 건축공학과	120	40	-	-	46	14	2	2	-	-	3	1	1	-	1	-	1	1	10	-
	● 생명화학공학과	40	0	-	-	12	-	1	-	-	-	3	-	1	-	1	-	1	-	10	-
	● 토목공학과	80	0	-	-	24	-	3	-	-	-	3	-	1	-	1	-	1	-	10	-
	● 산업경영학과	80	0	-	-	26	-	2	-	1	-	3	-	1	-	1	-	1	-	10	-
	스마트자동차공학과	80	40	-	-	24	13	5	2	-	-	3	1	1	-	1	-	1	1	10	-
인문 사회	● 유아교육학과	32	32	-	-	9	11	2	2	-	-	-	-	-	-	-	-	-	-	-	-
	비즈니스영어과	40	40	-	-	12	16	2	3	1	-	3	1	1	-	1	-	1	1	10	-
	비즈니스일본어과	80	0	-	-	24	-	8	-	-	-	3	-	1	-	1	-	1	-	10	-
	중국어문화학과	40	0	-	-	10	-	4	-	-	-	3	-	1	-	1	-	1	-	10	-
	자산법률학과	70	0	-	-	20	-	3	-	-	-	3	-	1	-	1	-	1	-	10	-
	사회복지학과	80	0	-	-	18	-	9	-	-	-	3	-	1	-	1	-	1	-	10	-
	세무회계학과	80	0	-	-	22	-	4	-	1	-	3	-	1	-	1	-	1	-	10	-
	미디어출판학과	40	0	-	-	12	-	2	-	-	-	3	-	1	-	1	-	1	-	10	-
자연 과학	● 간호학과	95	0	-	-	28	-	3	-	-	-	12	-	1	-	1	-	-	-	-	-
	● 식품영양학과	40	0	-	-	12	-	2	-	-	-	3	-	1	-	1	-	1	-	10	-
예·체 능	● 커뮤니케이션디자인학과	80	31	-	-	16	10	6	3	-	-	3	1	1	-	1	-	1	1	10	-
	생활가구디자인학과	80	0	-	-	26	-	10	-	-	-	3	-	1	-	1	-	1	-	10	-
	실내디자인학과	40	40	-	-	10	12	4	5	-	-	3	1	1	-	1	-	1	1	10	-
	패션산업학과	40	0	-	-	12	-	2	-	-	-	3	-	1	-	1	-	1	-	10	-
	● 영화방송공연예술학과(실기)	66	0	10	-	-	-	-	-	-	-	3	-	1	-	1	-	1	-	10	-
	레저스포츠학과(실기)	70	0	20	-	-	-	-	-	-	-	3	-	-	-	-	-	1	-	10	-
	VMD전시디자인학과	40	0	-	-	14	-	6	-	-	-	3	-	1	-	1	-	1	-	10	-
합계	1,813	332	30	-	507	115	98	22	3	-	84	8	24	-	24	-	24	8	240	-	

- 수시 차수별 복수지원 가능(2개 전형 학과)
- 수시1차 합격생도 수시2차에 지원할 수 있음
 - 수시(1차·2차)모집 미 충족된 인원은 정시모집에서 미충원된 인원만큼 정원을 조정하여 선발
 - 수시모집 합격자(최초합격자 및 총원합격자)는 등록 및 포기 여부에 관계없이 정시모집에 지원할 수 없음
- 이를 위반할 경우 서일대학교 뿐만 아니라 타 대학도 입학이 취소되오니, 주의하시기 바람

II. 입학전형 일정

구분		수시 1차	수시 2차	비고
인터넷원서접수		2019.09.06(금) ~ 09.27(금) 21:00 마감	2019.11.06.(수) ~11.20(수) 21:00 마감	<ul style="list-style-type: none"> www.jinhakapply.com www.uwayapply.com
서류제출 (해당자에 한함)		2019.10.02.(수) 17:00 마감	2019.11.25.(월) 17:00 마감	<ul style="list-style-type: none"> 제출서류가 있는 지원자는 해당 서류를 서일대학교 입학홍보처에 제출하여야 함 (제출하지 않을시 사정에서 제외됨)
실기 고사	영화방송공연 예술학과	2019.10.05.(토) ~ 10.06.(일)	2019.11.30.(토) ~ 12.01.(일)	<ul style="list-style-type: none"> 실기(면접)고사 일정은 원서접수마감 후 지원자 수에 의해 변경될 수 있음 본인이 직접 서일대학교 홈페이지의 실기고사 예약 시스템을 사용하여 일자 및 시간을 선택가능(선택 후 변경 및 취소불가) 시험시간 및 장소 : 서일대학교 홈페이지 (www.seoil.ac.kr)에서 발표
	레저스포츠학과	2019.10.05.(토)	2019.11.30.(토)	
면접 고사	간호학과 (전문대학·대학 업자)	2019.10.05.(토)	2019.11.30.(토)	<ul style="list-style-type: none"> 시험시간 및 장소 : 서일대학교 홈페이지 (www.seoil.ac.kr)에서 발표
	정보통신공학과 (특별전형)	2019.10.05.(토) ~ 10.06.(일)	2019.11.30.(토) ~ 12.01.(일)	
합격자 발표		2019.10.29.(화) ※ 간호학과 : 대학수학능력시험 성적 발표 후 최종 합격자 발표 예정	2019.12.10.(화)	<ul style="list-style-type: none"> 서일대학교 홈페이지(www.seoil.ac.kr) 본인이 직접 확인바람
등록확인예치금 (300,000원)납부		2019.12.11.(수) ~ 12.13.(금) 09:00 ~ 16:00		<ul style="list-style-type: none"> 개인별 지정계좌(가상)로 입금 후 등록금 납부여부 확인 바람
총원 합격자 발표 및 등록	1차	발표	2019.12.14.(토) 10:00	<ul style="list-style-type: none"> 등록금을 기한 내에 납부하지 않을 경우, 입학이 취소되오니 이점 유의하시기 바람. 입시홈페이지에서 합격증, 등록금고지서 출력 수시1차 및 수시2차 모집에 모두 합격한 수험생은 예치금 등록기간에 1개 대학(학과)에만 등록해야 함
		등록	2019.12.16.(월) 09:00~16:00	
	2차부터	발표 및 등록	- 발표 : 2019.12.16.(월) ~ 12.23.(월) 18:00까지 - 등록 : 2019.12.17.(화) ~ 12.23.(월) 21:00까지 * 미등록 인원에 따라 개별통보	
잔여등록금 납부		2020.02.06.(목) ~ 02.10.(월) 16:00 마감		<ul style="list-style-type: none"> 등록확인예치금을 공제한 잔여등록금을 납부 해야만 최종 등록 완료 됨

* 실기고사 일시 및 장소는 본인이 직접 서일대학교 입시 홈페이지 실기고사 예약 시스템으로 예약가능

(미 신청시 서일대학교 재량으로 랜덤 배정되며 신청 후 시간, 요일 변경 및 취소불가)

* 실기고사 일시 및 장소는 개별 통보하지 않으며, 서일대학교 입시 홈페이지를 통해 직접 확인

(확정된 실기고사 날짜 및 시간은 변경 불가)

* 총원합격 발표부터는 개별 통보(전화 연락) 예정이며, 자세한 총원합격자 발표 일정 및 방법은 서일대학교 입시 홈페이지에서 반드시 확인

1. 전형료

대상학과	실기(면접)고사 실시여부	금액			
		전형료	실기고사료	면접고사료	합계
전체 학과(실기 및 면접 실시학과 제외)	미실시	33,000원	-	-	33,000원
영화방송공연예술학과, 레저스포츠학과	실시	33,000원	20,000원	-	53,000원
간호학과(전문대학·대학이상전형) 정보통신공학과(특별전형)	실시	33,000원	-	20,000원	53,000원

- * 전형료에는 인터넷 원서접수 수수료 5,000원이 포함된 금액
- * 실기(면접)고사 본인 예약제의 시행에 따라 특이사항을 제외한 경우 결시 환불이 불가 (타학교 실기고사 중복으로 인한 결시 또한 환불이 불가)

2. 전형료 면제 대상 및 방법 안내

가. 대상

- 국민기초생활보장법 제2조에 따른 수급자
- 국민기초생활보장법 제2조, 제12조, 같은 법 시행령 제3조에 따른 차상위계층자
- 국가보훈기본법 제3조 제2호에 따른 국가보훈 대상자

나. 면제·감면 금액

- 전체학과(실기 및 면접 실시학과 제외) : 입학전형료 33,000원(면제·감면금액 28,000원)
- 영화방송공연예술학과, 레저스포츠학과 : 입학전형료 53,000원(면제·감면금액 28,000원)
- 간호학과(전문대학·대학졸업자) : 입학전형료 53,000원(면제·감면금액 28,000원)
- 정보통신공학과(특별전형) : 입학전형료 53,000원(면제·감면금액 28,000원)

다. 면제·감면 방법 안내

- 전형료 납부 후 해당 자격 증빙서류를 서일대학교가 지정한 기간 내 제출 시 반환 함 (단, 실기(면접)고사료 및 인터넷접수 수수료를 제외함)
- 증빙서류 제출기한 : 수시1차 - 2019.10.02(수) / 수시2차 - 2019.11.25(월)

3. 전형료 반환

가. 입학 전형료 잔액 발생 시 환불방법

- 고등교육법 제34조의4제5항 및 고등교육법시행령 제42조의3에 따라 입학전형을 마친 후 입학전형 관련 수입·지출에 따른 잔액이 발생될 경우 2020년4월 30일까지 입학전형에 응시한 자에게 납부한 입학전형료에 비례하여 반환 예정(본인이 입학원서에 작성한 환불계좌로 반환) 단, 반환할 금액에서 금융기관의 전산망을 이용하는 데 드는 비용을 차감하고 반환하며, 금융기관의 전산망을 이용하는 데 드는 비용이 반환할 금액 이상이면 반환하지 않을 수 있음

나. 입학전형료의 반환 사유 및 금액(관련근거 : 고등교육법시행령 제42조의 3제2항)

- 입학전형에 응시한 사람이 착오로 과납한 경우 : 과납한 금액
- 대학의 귀책사유로 입학전형에 응시하지 못한 경우 : 납부한 입학전형료 전액
- 천재지변으로 인하여 입학전형에 응시하지 못한 경우 : 납부한 입학전형료 전액
- 질병 또는 사고 등으로 의료기관에 입원하거나 본인의 사망으로 입학전형에 응시하지 못한 경우 (해당 사항을 증명할 수 있는 경우만 해당) : 납부한 입학전형료 전액
- 단계적으로 실시하는 입학전형에 응시하였으나 최종 단계 전에 불합격한 경우 : 납부한 입학전형료 중 응시하지 못한 단계의 입학전형에 드는 금액

정원 내 전형

지원자격

1. 일반전형

- 고등학교 졸업(예정)자 또는 관계 법령에 의해 동등 이상의 학력을 인정받은 자
- 외국 고등학교 졸업자 지원 가능(단, 학생부 성적 최하위 등급(9등급)부여)
 - 모집학과 : 영화방송공연예술학과 : 1학년 통합수업, 2학년 1학기부터 전공(영화방송전공, 크리에이티브전공, 연기예술전공) 선택
 - 레저스포츠학과 : 1학년 1학기 통합수업, 1학년 2학기부터 전공(레저산업전공, 스포츠헬스케어전공) 선택
- * 실기고사 학과에 한해 분야별로 전문성 있는 학생을 선발하고자 세부전공 및 모집인원을 입학전형관리위원회 심의를 거쳐 구분 하여 모집
- * 실기고사 지원자는 원서접수 시 사진 파일을 업로드 해야 함 (사진 업로드가 되어있지 않은 학생은 수험표 출력 후 사진 부착)
- * 실기고사 미 응시자는 사정제의 처리
- * 개인별 실기고사 일정은 본인이 직접 서일대학교 입시 홈페이지 실기고사 예약 시스템으로 예약가능
- * 안내사항 미확인으로 인한 모든 불이익은 수험생 본인의 책임이므로 유의하시기 바람

지원자격

2. 특별전형

고교 유형별 지원가능 전형

고교유형 전형구분	일반고	특성화고	특수목적고	자율고	종합고	학력인정 평생교육시설	기타
일반과정 졸업자	인문계 (직업위탁과정 포함)	-	외국어고 과학고 국제고	자율형 사립고 자율형 공립고	인문계열	인문계열	검정고시
전문직업 과정 졸업자	예술계고	특성화고 전문계고	예술고 체육고 마이스터고	-	전문계열	전문계열	대안학교

* 상기표 이외의 고교유형은 교육과정을 기준으로 서일대학교 입학전형관리위원회 심의를 거쳐 결정함

가. 일반과정 졸업자(일반고 졸업자)

- 고등학교 졸업(예정)자 또는 관계 법령에 의해 동등 이상의 학력을 인정받은 자로서 아래 각 항 중 하나에 해당 되는자
 - ① 일반고등학교(직업위탁과정 이수자 포함)
 - ② 외국어 고등학교, 과학 고등학교, 국제고등학교, 자율형 사립고등학교 및 공립 고등학교
 - ③ 종합고등학교에서 인문계, 자연계 과정을 이수한자
 - ④ 고등학교 졸업학력 검정고시 합격자
 - ⑤ 학력인정 평생교육시설에 의한 고등학교 중 일반 교육과정(인문계열) 을 이수한 자
- * 특성화 고등학교의 특성화 학과 및 예-체능계 고등학교의 예-체능계 학과 졸업(예정)자는 지원 불가

나. 전문(직업)과정 졸업자(전문계·특성화고 등 졸업자)

- 고등학교 졸업(예정)자 또는 관계 법령에 의해 동등 이상의 학력을 인정받은 자로서 아래 각 항 중 하나에 해당 하는 자
 - ① 특성화고등학교(구, 전문계고등학교 포함)의 특성화학과 및 예-체능계 고등학교의 예-체능계 학과 졸업(예정)자
 - ② 학력인정 평생교육 시설에 의한 고등학교 중(전문, 상업, 예술)계열 교육과정 운영 출신자
 - ③ 종합고등학교에서 전문계 과정을 이수한자
 - ④ 대안학교 졸업(예정)자
 - ⑤ 가사실업계고 졸업(예정)자
 - ⑥ 자격증 소지자
 - 인문계고교 출신자 및 검정고시 출신자 중 해당 자격증 소지자
 - 서일대학교가 정한 모집 학과별 자격증 소지자 및 자격기준 해당자
- * 특성화고 및 예-체능계 고등학교 졸업(예정)자의 경우 자격증 소지자에 해당되더라도 가산점 혜택이 없으니 특별전형(전문(직업)과정) 으로서 지원

지원자격	학과명	자격종목
	컴퓨터전자공학과	• 한국산업인력공단(한국기술자격검정원 포함) 발행 기능사 이상 국가기술자격증
	정보통신공학과	• 한국산업인력공단(한국기술자격검정원 포함) 발행 기능사 이상 국가기술자격증
	소프트웨어공학과	• 한국산업인력공단(한국기술자격검정원 포함) 발행 기능사 이상 국가기술자격증
	건축공학과	• 건축기사, 건축산업기사, 건축설비기사, 건축설비산업기사, 실내건축기사, 실내건축산업기사, 실내건축기능사, 건축일반시공산업기사, 건축목공산업기사, 건축목공기능사, 건축안전기사, 건축안전산업기사, 거꾸집기능사, 도배기능사, 미장기능사, 방수산업기사, 방수기능사, 비계기능사, 전산응용건축제도기능사, 조적기능사, 철근기능사, 타일기능사, 유리시공기능사
	생명화학공학과	• 화학분석기능사, 위험물기능사, 위험물산업기사, 산업위생관리산업기사
	스마트자동차공학과	• 한국산업인력공단 발행 자격증 중 - 건설기계운전/금속·재료/금형·공작기계/기계장비설비·설치/기계제작/단조·주조/도시·교통/도장도금/비파괴검사/생산관리/용접/운전, 운송/자동차/전기/전자/조선/철도/판금, 제관, 새시/항공 분야의 기능사 이상 국가자격증 소지자
	비즈니스일본어과	• JLPT N1 • JPT 700점 이상 • SJPT LEVEL3 이상 국가공인 민간자격 한자능력 2급 이상 (유효기간에 한함) ※ 일본어 자격증(JLPT, JPT, SJPT)은 2018년 1월 1일 이후 취득한 자격증에 한함
	산업경영학과	• 한국세무사회 발행 전산회계 2급 이상 • 대한상공회의소 발행 유통관리사 3급 이상 및 컴퓨터활용능력 2급 이상 • 삼일회계법인 발행 회계관리 2급 • 한국산업인력공단 발행 경영지도사 • 한국산업인력공단(한국기술자격검정원 포함) 발행 기능사 이상 국가기술자격증
	유아교육학과	• 보건복지부 발행 보육교사 3급 이상(원본 제출)
	세무회계학과	• 한국산업인력공단 발행 경영지도사 • 대한상공회의소 발행 전산회계운용사 3급 이상, 컴퓨터활용능력 2급 이상 • 한국세무사회 발행 전산회계, 전산세무 • 삼일회계법인 발행 재경관리사, 회계관리
	식품영양학과	• 한국산업인력공단(한국기술자격검정원 포함) 발행 자격증 중 조리산업기사, 조리기능장, 제과기능장, 조리기능사, 제과/제빵기능사

* 미기재 학과는 해당사항 없음

지원자격	다. 대학자체전형(전문계고교 연계교육 협약 고등학교 추천자) - 수시2차
	- 서일대학교와 연계교육협약을 체결한 고등학교의 해당학과 연계교육과정을 이수한 자로서 아래 각 항 모두에 해당되는 자 ① 고등학교 학교장의 추천을 받은 자 ② 서일대학교 전형방법에 의해 학생부 등급이 평균 4등급 이내인 자

모집학과 및 모집인원	모집단위		모집인원
	산업경영학과	주간	1
비즈니스영어과	주간	1	
세무회계학과	주간	1	

* 자세한 사항은 서일대학교 입시 홈페이지에서 확인 바람

정원 외 전형

지원자격

1. 전문대학·대학졸업자전형

가. 국내 대학교 및 전문대학 졸업(예정)자 또는 이와 동등이상의 학력이 있다고 인정되는 자

- ① 졸업예정자의 경우 원서 접수 시점까지 이수한 성적의 평점 평균을 기재함
- ② 4년제 대학교 전문대학 등 2개 이상의 대학을 졸업한 자의 성적은 입학원서에 기재한 대학으로 반영함
(전문대 선택 시 전문대학 성적, 4년제 대학 선택 시 4년제 대학 성적 기재)
- ③ 학점은행제 학위취득자는 전문학사 60점 이상, 학사100점 이상의 성적이 반영되는 이수자에 한하여 지원 가능
- ④ 4년제 대학교 2년 이상 수료자
* 4년제 편입학으로 졸업(예정)한 경우 편입 전 대학 및 편입한 대학의 성적을 모두 반영함
산출식 : (편입 전 대학 평점평균 + 편입대학 평점평균)/2, 취득·신청학점은 편입학 대학 및 편입 대학 100% 인정
* 외국대학 학위소지자는 지원불가

지원자격

2. 농·어촌전형

가. 지방자치법 제3조에 따른 읍·면지역 및 도서·벽지지역, 교육진흥법시행규칙 제2조에 따른 도서·벽지지역에 소재에 거주하거나 소재한 학교에서 교육과정을 이수한 학생으로 아래의 유형에 해당하는 학생

- ① 도서·벽지지역은 「도서·벽지 교육진흥법 시행규칙」 제2조에 의한 지역만 인정
- ② 행정구역의 적용 : 재학 중 행정구역이 개편된 경우에는 지원 가능하며, 행정구역 개편 후 입학 또는 전학한 자는 지원 불가 (입학시점을 기준으로 함)
- ③ 행정구역(읍·면)의 추가적용
- 고등학교 졸업 이후 또는 재학 중 읍·면이 동으로 행정구역이 개편된 경우에도 당해 동지역을 읍·면지역으로 추가하여 적용
- ④ 농·어촌 읍·면지역 또는 도서·벽지 지역 소재 특수목적고 중 과학고, 외국어고, 국제고, 예술고, 체육고, 고졸학력 검정고시출신 자는 지원불가
- ⑤ 지원자 본인의 거주지와 부·모의 거주지가 일치하지 않더라도 농·어촌, 읍·면지역 또는 도서·벽지지역에 거주한 경우 지원 가능
- ⑥ 국내 고등학교 졸업(예정)자로서 아래 <유형1>, <유형2> 중 하나에 해당하며 출신학교장의 '확인서'를 받은 자
※ 국제고, 과학고, 외국어고, 예술고, 체육고 등 특수목적 고등학교 및 검정고시 출신자는 지원 불가

구분	지원자격
<유형 1>	농어촌 소재지 학교에서 중학교 입학일부터 고등학교 졸업일까지 6년 전(全) 교육과정을 이수한 졸업(예정)자로서 중학교 입학일부터 졸업일까지 학생 본인 및 그의 부모(사망, 이혼에 해당하는 부모는 제외) 모두가 농어촌 또는 도서·벽지 지역에서 거주한 자
<유형 2>	농어촌 소재 초·중·고교 12년 전(全) 교육과정을 입학에서 졸업까지 모두 이수한 자로서 해당 기간의 재학기간 12년 동안 본인이 농어촌 또는 도서·벽지 해당 지역에 거주한 자

[유의] 대학에 입학할 졸업예정자의 경우 재학 고등학교의 졸업일까지 지원자격(농어촌 거주 및 고교 재학)을 유지해야 하며, 자격을 유지하지 않을 경우 합격이 취소됩니다(졸업 후 졸업증명서 및 초본을 제출 하여야 함).

지원자격

3. 기초생활수급자 및 차상위계층전형

가. 고등학교 졸업(예정)자 또는 관계 법령에 의해 동등 이상의 학력을 인정받은 자로서 아래 각 항 중 하나에 해당하는 자

- ① 기초생활수급자 : 국민기초생활보장법 제5조 각항에 해당하는 자로서 본인 명의의 "기초생활 수급자 증명서" 제출이 가능한 자
- ② 국민기초생활보장법 제2조 제10호에 따른 차상위 계층자로서 아래 중 하나에 해당하는 자
- 차상위 건강보험본인부담금 경감, 차상위 장애수당, 차상위 장애인연금부가급여, 차상위 자활근로자, 한부모가족지원 사업중 하나 이상의 급여를 받고 있는 가구의 학생
- ③ 한부모가족지원법 제5조 또는 제5조의2에 따른 우선돌봄 차상위 가구의 학생으로서 "차상위계층 확인서" 제출이 가능한 자

정원 내 전형

대상전형	<ul style="list-style-type: none"> ○ 일반전형 - 외국고등학교 졸업자 지원가능 (단, 학생부 성적 최하위 등급(9등급)부여) ○ 특별전형 - 자격증 소지자전형 지원가능 (인문계고 졸업자 중 자격증소지자 / 추가서류 제출필요) ○ 제출기한 <ul style="list-style-type: none"> - 수시1차 : 2019.10.02.(수) - 수시2차 : 2019.11.25.(월) 		
제출서류	공통서류		
	대상자 구분	제출서류	비 고
	고교졸업 (예정)자 <ul style="list-style-type: none"> • 2015년 ~ 2020년 2월 졸업(예정)자 • 2014년 2월 이전(2014년 2월 졸업자 포함) 졸업자 • 학생부 성적 온라인 제공 비동의자 • 학생부 성적 온라인 제공 비대상 고교 졸업(예정)자 	<ul style="list-style-type: none"> • 학교생활기록부는 제출하지 않음 • 학교생활기록부 1부(원본대조필 또는 학교장 직인 날인) 	※ 제출서류 <ul style="list-style-type: none"> • 수시1차 2019년 8월 1일 이후 발급 • 수시2차 2019년 9월 1일 이후 발급
	검정고시 출신자 <ul style="list-style-type: none"> • 검정고시 2015년도 1회차 ~ 2019년도 1회 차 • 합격자 중 검정고시 성적 온라인 제공 동의자 • 검정고시 2015년도 1회 차 이전 합격자 • 검정고시 2019년도 1회 차 이후 합격자 • 검정고시 2015년도 1회 차 ~ 2019년도 1회 차 • 합격자 중 검정고시 성적 온라인 제공 비동의자 	<ul style="list-style-type: none"> • 검정고시 합격증명서 및 성적증명서는 제출하지 않음 • 검정고시 합격증명서 1부 • 검정고시 성적증명서 1부 	
	외국고교 출신자 <ul style="list-style-type: none"> • 외국고교 출신자 	<ul style="list-style-type: none"> • 외국고교 졸업(예정)증명서 및 성적 증명서, 아포스티유확인서 각 1부 	한글번역 후 공증 받아 제출
	자격증 소지자 추가제출 서류		
	자격증 위주 <ul style="list-style-type: none"> • 자격증 소지자 전형에 한함 	자격증 사본 1부 (단, 보육교사자격증은 원본제출)	자격증 미제출시 사정제외 처리됨

정원 외 전형

대상전형

- 전문대학·대학졸업자전형
- 농·어촌전형
 - [유형1] 중학교 입학 ~ 고등학교 졸업일(6년) 까지 본인, 부, 모 모두 농어촌지역거주
 - [유형2] 초등학교 입학 ~ 고등학교 졸업일(12년) 까지 본인이 농어촌지역거주
- 기초생활수급자 및 차상위계층전형
- 제출기한
 - 수시1차 : 2019.10.02.(수)
 - 수시2차 : 2019.11.25.(월)

제출서류

1. 전문대학·대학졸업자전형

대상자 구분	제출서류	비고
전문대학 또는 4년제 대학교 졸업(예정)자	대학 전 학년 성적증명서, 졸업(예정)증명서 각 1부 ※ 학사학위 전공심화과정 학위취득자는 전공심화과정 직전 대학 성적증명서를 추가 제출	국가평생교육진흥원에서 발급받은 서류
평생교육법에 적용되는 각종 학교 졸업(예정)자		
4년제 대학 2년 이상 수료자	수료증명서, 대학성적증명서 각1부	

※ 수시1차 : 2019년 9월 1일 이후 발급 / 수시2차 : 2019년 10월 1일 이후 발급분에 한함

※ 성적증명서는 취득학점과 평점평균 점수가 기재되어야 함(4.5만점으로 환산한 성적증명서 제출)

※ 4년제 대학 편입학자의 경우 편입 전 대학과 편입 대학의 졸업증명서와 성적증명서를 각 1부씩 제출

※ 졸업예정자는 졸업 후 즉시 서일대학교에 졸업증명서를 제출하여야 함(미제출시 합격취소 처리됨)

제출서류

2. 농·어촌전형

학생부 성적 제출서류

대상자 구분	제출서류	비고	
고교졸업 (예정)자	<ul style="list-style-type: none"> 2015년 ~ 2020년 2월 졸업(예정)자 	<ul style="list-style-type: none"> 학교생활기록부는 제출하지 않음 	※ 제출서류 • 수시1차 : 2019년8월 1일 이후 발급 • 수시2차 : 2019년9월 1일 이후 발급
	<ul style="list-style-type: none"> 2014년 2월 이전(2014년 2월 졸업자 포함) 졸업자 학생부 성적 온라인 제공 비동의자 학생부 성적 온라인 제공 비대상 고교 졸업(예정)자 	<ul style="list-style-type: none"> 학교생활기록부 1부(원본대조필 또는 학교장 직인 날인) 	

농·어촌전형 제출서류

대상자 구분	제출서류	비고	
[유형1] 지원자	공통	<ul style="list-style-type: none"> 농·어촌 전형출신고교 소재지 확인서 (학교장 직인 날인) 1부 지원자 기준 가족관계증명서 1부 지원자(본인) 주민등록초본 1부 부(父)기준 주민등록초본 1부 모(母)기준 주민등록초본 1부 중학교 학교생활기록부 1부 	<ul style="list-style-type: none"> 주민등록초본은 본인과 부·모 모두 읍·면 또는 도서·벽지 지역에 거주한 사실이 기재된 증명서를 제출 ※ 제출서류 • 수시1차 : 2019.09.06 이후 발급 • 수시2차 : 2019.11.06 이후 발급 * 졸업예정자의 경우 졸업 후 졸업증명서를 및 초본을 제출 (미제출시 합격이 취소 될 수 있음)
	부·모가 이혼한 경우 추가 제출서류	<ul style="list-style-type: none"> 지원자 기준 기본증명서 1부 (친권자가 명시된 증명서 발급) 부 또는 모의 혼인관계증명서 1부 친권자의 재혼 배우자 주민등록초본 1부(친권자 재혼 시) 	
	부·모가 사망한 경우 추가 제출서류	<ul style="list-style-type: none"> 지원자 기본증명서 1부 사망한 부 또는 모의 제적등본 및 말소자초본 1부 (사망일자 표기) 동거하고 있는 부 또는 모의 혼인관계증명서 1부 재혼 배우자의 주민등록초본 1부(재혼 시) 	
[유형2] 지원자	<ul style="list-style-type: none"> 농·어촌 전형출신고교 소재지 확인서 (학교장 직인 날인) 1부 지원자(본인) 주민등록초본 1부 초등학교 학교생활기록부 1부 중학교 학교생활기록부 1부 		

※ 학교생활기록부를 제외한 모든 서류는 원본제출

※ 가족관계증명서는 본인과 부·모의 관계를 모두 확인할 수 있어야 함

※ 본인과 부·모의 주민등록이 말소된 경우, 부·모가 실종된 경우 등 불명확한 사유로 지원 자격 증빙이 곤란한 경우 지원할 수 없음

※ 상기 제출 서류만으로 지원 자격 확인이 불가능한 경우 추가 서류 제출을 요구할 수 있음

3. 기초생활수급자 및 차상위 계층전형

학생부 성적 제출서류

대상자 구분	제출서류		비고
고교졸업 (예정)자	• 2015년 ~ 2020년 2월 졸업(예정)자	• 학교생활기록부는 제출하지 않음	※ 제출서류 • 수시1차 : 2019년 8월 1일 이후 발급 • 수시2차 : 2019년 9월 1일 이후 발급
	• 2014년 2월 이전(2014년 2월 졸업자 포함) 졸업자 • 학생부 성적 온라인 제공 비동의자 • 학생부 성적 온라인 제공 비대상 고교 졸업(예정)자	• 학교생활기록부 1부(원본대조필 또는 학교장 직인 날인)	
검정고시 출신자	• 검정고시 2015년도 1회차 ~ 2019년도 1회 차 합격자 중 검정고시 성적 온라인 제공 동의자	• 검정고시 합격증명서 및 성적증명서는 제출하지 않음	
	• 검정고시 2015년도 1회 차 이전 합격자 • 검정고시 2019년도 1회 차 이후 합격자 • 검정고시 2015년도 1회 차 ~ 2019년도 1회 차 합격자 중 검정고시 성적 온라인 제공 비동의자	• 검정고시 합격증명서 및 성적증명서는 제출하지 않음	

기초생활수급자 및 차상위 계층전형 제출서류

대상자 구분	제출서류	비고	
기초생활 수급자	• 국민기초생활보장 수급증명서 1부 (지원자 기준 발급) (시·군·구청 또는 읍·면·동 주민센터 발급)		
차상위 복지 급여 수급자	차상위 건강보험금 본인부담금 경감	• 차상위 본인부담 경감대상자 증명서 1부 (국민건강보험공단 발급)	※ 제출서류 • 수시1차 : 2019년 9월 6일 이후 발급 • 수시2차 : 2019년 11월 6일 이후 발급 ※ 대상자가 지원자 본인이 아닌 경우 주민등록등본 1부 (부·모 기준 발급)
	차상위 장애수당 차상위 장애인연금 부가급여	• 장애인연금, (경증)장애수당, 장애아동수당수급자 확인서 1부 (시·군·구청 또는 읍·면·동 주민센터 발급)	
	차상위 자활근로자	• 자활근로자확인서 1부 (시·군·구청 또는 읍·면·동 주민센터 발급)	
	한부모가족지원	• 한부모가족증명서 1부 (시·군·구청 또는 읍·면·동 주민센터 발급)	
우선돌봄 차상위 가구의 학생	우선돌봄 차상위 가구의 학생	• 차상위계층 확인서 1부 (시·군·구청 또는 읍·면·동 주민센터 발급)	

※ 장애인연금 수령자는 반드시 차상위계층 해당 여부를 증명서 발급기관에서 확인하고 지원하시기 바람

※ 상기 제출 서류 이외에 필요시 추가 서류 제출을 요구할 수 있음(서식 변경 시 입시홈페이지 공지 및 문자발송 예정)

1. 정원 내 전형별 반영비율

전형	대상학과	총점수	학생부	실기(면접)
일반전형	영화방송공연예술학과	1,000점	40%	60%
	레저스포츠학과	1,000점	70%	30%
특별전형	정보통신공학과	1,000점	70%	30%
	실기(면접)고사 실시학과를 제외한 전체학과	1,000점	100%	-

2. 정원 외 전형별 반영비율

전형	대상학과	총점수	학생부/대학성적 (대졸자적용)	실기(면접)
전문대 대졸자 전형	실기(면접)고사 실시학과를 제외한 전체학과	1,000점	100%	-
	간호학과	1,000점	60%	40%
	영화방송공연예술학과	1,000점	40%	60%
	레저스포츠학과	1,000점	70%	30%
농·어촌전형 및 기초·차상위 전형	실기(면접)고사 실시학과를 제외한 전체학과	1,000점	100%	-
	영화방송공연예술학과	1,000점	40%	60%
	레저스포츠학과	1,000점	70%	30%

정원 내 전형

성적반영
비율 및 점수

- 고등학교 졸업생 기준
- 검정고시 합격자는 공통사항 참조(반영 비율은 동일)

1. 일반전형

모집단위	성적반영비율 및 점수		
	학생부 성적	실기·면접성적	계
영화방송공연예술학과	40%(400점)	60%(600점)	100%(1,000점)
레저스포츠학과	70%(700점)	30%(300점)	100%(1,000점)

반영부분	성적반영비율 및 점수
학교생활기록부	1학년 1, 2학기 / 2학년 1, 2학기 / 3학년 1학기 총 5개 학기 중 최우수 2개 학기 평균등급 반영(100%)후 모집단위에 맞게 반영 각 40%, 70% 로 환산하여 반영
실기·면접 성적	심사위원의 최고, 최저점수를 제외한(단, 3인 이하의 심사위원의 경우 최고, 최저점수 제외없이 3인의 점수를 합산하여 산정) 점수를 합산하여 반영

※ 실기·면접고사 일자는 본인이 서일대학교 입시홈페이지에서 직접선택

2. 특별전형(일반과정, 전문·특성화, 자격증)

모집단위	성적반영비율 및 점수		
	학생부 성적	실기·면접성적	계
면접고사 실시학과를 제외한 전체학과	100%(1000점)	-	100%(1,000점)
정보통신공학과	70%(700점)	30%(300점)	100%(1,000점)

반영부분	성적반영비율 및 점수
학교생활기록부	1학년 1, 2학기 / 2학년 1, 2학기 / 3학년 1학기 총 5개 학기 중 최우수 2개 학기 평균등급 반영(100%)후 모집단위에 맞게 각 100%, 70%로 환산하여 반영
면접 성적	심사위원의 최고, 최저점수를 제외한(단, 3인 이하의 심사위원의 경우 최고, 최저점수 제외없이 3인의 점수를 합산하여 산정) 점수를 합산하여 반영

정원 외 전형

성적 반영 비율 및 점수

- 각 전형별 서일대학교가 요구하는 서류를 모두 제출 가능한 자
- 검정고시 합격자는 공통사항 참조(반영 비율은 동일)

1. 전문대학·대학졸업자전형

모집단위	성적반영비율 및 점수		
	대학성적	실기·면접성적	계
실기(면접)고사 실시학과를 제외한 전체학과	100%(1,000점)	-	100%(1,000점)
영화방송공연예술학과	40%(400점)	60%(600점)	100%(1,000점)
레저스포츠학과	70%(700점)	30%(300점)	100%(1,000점)
간호학과 (전문대학·대학졸업자)	60%(600점)	40%(400점)	100%(1,000점)

반영부분	성적반영비율 및 점수
대학성적	제출한 성적표에 기재되어있는 최종성적 100%반영 후 모집단위에 맞게 각 100%, 70%, 60%, 40%로 환산하여 반영
실기·면접 성적	심사위원의 최고, 최저점수를 제외한다(단, 3인 이하의 심사위원의 경우 최고, 최저점수 제외없이 3인의 점수를 합산하여 산정) 점수를 합산하여 반영

2. 농·어촌전형, 기초생활수급자 및 차상위계층전형

모집단위	성적반영비율 및 점수		
	학생부 성적	실기·면접성적	계
실기(면접)고사 실시학과를 제외한 전체학과	100%(1,000점)	-	100%(1,000점)
영화방송공연예술학과	40%(400점)	60%(600점)	100%(1,000점)
레저스포츠학과	70%(700점)	30%(300점)	100%(1,000점)

반영부분	성적반영비율 및 점수
학교생활기록부	1학년 1, 2학기 / 2학년 1, 2학기 / 3학년 1학기 총 5개 학기 중 최우수 2개 학기 평균등급 반영(100%)후 모집단위에 맞게 반영 각 100%, 40%, 70%로 환산하여 반영
실기·면접 성적	심사위원의 최고, 최저점수를 제외한다(단, 3인 이하의 심사위원의 경우 최고, 최저점수 제외없이 3인의 점수를 합산하여 산정) 점수를 합산하여 반영

Ⅷ. 학교생활기록부 반영방법 및 성적 산출 방법

공통사항

학교생활 기록부 성적반영 방법

구분	전형 총점	실질반영점수		반영 교과목 수	학년별반영(%)			요소별 반영 (%)	점수 산출 방식
		최고	최저		1학년	2학년	3학년 (1학기)	교과	
일반전형 농·어촌전형 기초차상위전형	영화방송 공연예술학과 1,000	400	288	전과목	총 5개 학기 중 최우수 2개 학기 100%	100	전체 교과목 등급 (이수단위 반영)		
특별전형	레저스포츠 학과 1,000	700	504	전과목		100			
특별전형 농·어촌전형 기초차상위전형	정보통신 공학과 1,000	700	504	전과목		100			
특별전형 농·어촌전형 기초차상위전형	모든학과 1,000	1,000	720	전과목		100			

[전형총점 환산방법]

총점수 계산법
$\text{본인전형의 실질반영점수 최저점} + \frac{(9 - (\text{우수2개 학기 성적}))}{8} \times (\text{실질반영점수 최고점} - \text{최저점})$

* 본인등급을 모를 경우 서일대 학교 입학홈 페이지에서 산출가능

[과목별 석차등급 표]

등급	1	2	3	4	5	6	7	8	9
석차누적 비율	4% 이하	4%초과 ~ 11%이하	11%초과 ~ 23%이하	23%초과 ~ 40%이하	40%초과 ~ 60%이하	60%초과 ~ 77%이하	77%초과 ~ 89%이하	89%초과 ~ 96%이하	96%초과 ~ 100%이하

학교생활기록부 성적산출 방법

* 평가 교과목에서 제외 되는 경우

- 생활기록부에 '우수', '보통', '미흡', 'P', '이수' 등으로 평가되는 과목
- 예·체능교과의 체육, 예술(음악, 미술) 교과군으로 'A', 'B', 'C'로 평가되는 과목
- 학생부에 석차(석차등급)이 없거나 이수단위, 이수자수가 없는 교과목(단, 성취평가제가 적용 되는 특성화고 전문교과는 성취도(원점수, 과목평균, 표준편차, 이수자수)를 활용하여 Z점수를 산출하여 과목별 석차등급으로 환산하여 적용)

성취평가제 교과목에 대한 석차등급 산출 방법

구분	산출방법	비고
① 과목별 z점수	(원점수-과목평균)/표준편차	소수점 3째자리 반올림
② z점수에 대한 석차 등급 산출	z점수에 의한 석차등급 조건표의 해당 석차 등급 적용	입시 홈페이지 참조

* Z점수에 의한 석차등급 전체 조건표는 서일대학교 입시 홈페이지에서 다운받아 참고하시기 바람

[Z값 조건표(약식)]

등급	1	2	3	4	5	6	7	8	9
Z값	3.00이상 ~ 1.76	1.75 ~ 1.23	1.22 ~ 0.74	0.73 ~ 0.26	0.25 ~ -0.25	-0.26 ~ -0.73	-0.74 ~ -1.22	-1.23 ~ -1.75	-1.76 ~ -3.00 이하

※ Z점수가 3.0보다 클 경우 3.0으로, -3.0보다 작을 경우 -3.0으로 적용함

학교생활기록부
반영방법

모집구분	2008년 2월 졸업자~ 2020년 2월 졸업예정자	1998년 2월 졸업자~ 2007년 졸업자까지	1997년 2월 이전 졸업자 (1998년 2월 졸업자 포함)	검정고시 출신자
수시 / 정시 공통	과목별 석차등급 (이수단위 반영)	과목석차에 의한 환산등급 (이수단위 반영)	학교생활기록부 계열석차 활용에 의한 환산등급	검정고시 취득성적에 의한 내신환산 (검정고시성적제출)

고졸학력
검정고시
합격자성적
산출 방법

1.검정고시 과목별 등급 산출(50%)

- 고졸학력검정고시 과목별 취득점수 산출표에 의하여 과목별 등급 산출(C)

등급	1	2	3	4	5	6	7	8	9
과목별 점수	100	98-99	96-97	94-95	92-93	90-91	80-89	70-79	0-69

- 응시과목별 이수단위를 적용

구분	이수단위
필수 과목	3단위
기타 과목	2단위

- 검정고시 합격 과목별 취득점수 구간 값(B)을 산출한 후 과목별 석차등급(A)을 적용

- 검정고시자 전과목 석차등급 산출공식 : 석차등급(C) = $\frac{\sum(\text{과목별 등급} \times \text{과목별 이수단위})}{\sum(\text{과목별 이수단위})}$

2.검정고시 평균점수를 활용한 등급 산출(50%)

- 서일대학교 고졸학력검정고시 평균점수를 산출표에 의하여 등급 산출(D)

등급	1	2	3	4	5	6	7	8	9
평균 점수	100	98-99	96-97	94-95	92-93	90-91	80-89	70-79	0-69

3.검정고시 합격자 성적 산출식

- (과목별 등급(C) + 평균점수 등급(D))/2

외국고교 출신자

구분	세부구분	지원자격 세부사항
공통	제출서류	<ul style="list-style-type: none"> 외국 고등학교 해당기관에서 재학, 졸업하였던 학교의 성적증명서 및 졸업(예정) 증명서 등을 발급받은 후 "아포스티유확인서"를 해당학교 소재국에서 지정한 정부기관에서 (우리나라의 경우 외교통상부 영사민원실) 발급하여야 함 아포스티유확인서가 발급 불가능한 국가의 경우 학교소재국 한국영사관에서 "영사확인"을 받아 제출해야 함
	지원자격	외국소재 한국학교(교육부인정 학력인정학교)는 일반 고등학생과 동일한 조건으로 지원가능
수시 전형	실기(면접) 고사 실시	<ul style="list-style-type: none"> 지원 가능 : 공통 제출서류 구비하여 지원이 가능함 학생부 성적 최하위 등급(9등급)을 적용함
	실기(면접) 고사 미실시	지원 불가능

※ 모든 영문서류는 반드시 한글로 번역 후 공증 받아 제출하여야 함

동점자 처리기준

모집시기		1순위	2순위	3순위	4순위
		5순위	6순위	7순위	8순위
실기(면접) 고사 실시 학과를 제외한 전학과	특별전형/ 농·어촌학생/ 기초생활수급자	5개 학기 중 가장 우수한 학기의 석차등급이 높은 자	5개 학기 중 2번째 우수한 학기의 석차등급이 높은 자	5개 학기중 우수한 2개 학기의 이수 단위 합이 높은 자	5개 학기중 가장 우수한 학기의 이수 단위 합이 높은 자
		5개 학기중 2번째 우수한 학기의 이수 단위 합이 높은 자	5개 학기중 우수한 2개 학기의 이수 과목의 합이 많은 자	5개 학기중 가장 우수한 학기의 이수 과목의 합이 많은 자	5개 학기중 2번째 우수한 학기의 이수 과목의 합이 많은 자
	전문대졸이상 졸업(예정)자 등	취득학점이 많은 자	1-1학기 평점평균 높은 자	1-2학기 평점평균 높은 자	1-1학기 취득 학점이 많은 자
		1-2학기 취득 학점이 많은 자	-	-	-
순수외국인/ 새터민	지원동기 우수성	한국어 구술능력	-	-	
실기(면접) 실시학과	일반전형 특별전형 농·어촌학생 기초생활수급자	실기(면접)고사 성적	학생부성적	5개 학기 중 가장 우수한 학기의 석차등급이 높은 자	5개 학기 중 2번째 우수한 학기의 석차등급이 높은 자
		5개 학기중 우수한 2개 학기의 이수단위 합이 높은 자	5개 학기중 가장 우수한 학기의 이수단위 합이 높은 자	5개 학기중 2번째 우수한 학기의 이수 단위 합이 높은 자	5개 학기중 우수한 2개 학기의 이수 과목의 합이 많은 자
	전문대졸이상 졸업(예정)자 등	대학성적	실기(면접)고사 성적	취득학점이 많은 자	1-1학기 평점평균 높은 자
		1-2학기 평점평균 높은 자	-	-	-
순수외국인/ 새터민	지원동기 우수성	한국어 구술능력	-	-	

※ 그 외의 경우에는 서일대학교 입학전형관리위원회에서 심의·결정

2020학년도 입학전형 주요사항 꼭! 체크하세요

1. 대입복수지원 및 이중등록 위반 주의 <고등교육법 시행령 제42조>

○ 전문대학은 수시모집 지원 6회 제한이 없음(4년제 대학만 해당)

○ 복수지원 금지

- 수시모집 대학(산업대학, 교육대학, 전문대학 포함)에 합격한 자(최초 합격자 및 총원 합격자)는 등록여부에 관계없이 “정시모집 및 추가모집”에 지원이 금지됩니다.

○ 이중등록 금지

- 모집별로 지원하여 입학할 학기가 같은 2개 이상의 대학(산업대학, 교육대학, 전문대학 포함)에 합격한 자는 하나의 대학에만 등록하여야 합니다.

○ 대입지원 방법 위반자에 대한 조치

- 복수지원 위반 및 이중등록자에 대한 조치 : 전형 종료 후 모든 대학 신입생의 지원, 합격, 등록 상황을 전산 검색하여 금지된 복수지원과 이중등록 사실이 확인되면 입학은 무효로 합니다.

- 전문대학(대학, 산업대학 및 교육대학 포함)과 특별법에 의해 설치된 대학. 각종학교 간에는 복수지원과 이중등록 금지 원칙을 적용하지 않습니다.

* 복수지원 및 이중등록 금지 원칙이 적용되지 않는 대학

(육·해·공군사관학교, 경찰대학, 한국폴리텍대학, 한국방송통신대학, 한국예술종합학교, 한국전통문화학교, 한국농수산대학 등)

2. 대학입학 전형자료 온라인 제공에 관한 사항

가. 제공개요

대학 입학 전형자료 온라인 제공 동의한 자의 대학입학 전형자료를 서일대학교에서 온라인으로 송부 받아 대학 입학전형에 활용하며, 입학 관련 업무 이외 다른 목적에 이용하거나 공개하지 않습니다.

나. 학교생활기록부 자료

1) 제공 대상 : 2015년 2월 졸업자 ~ 2020년 2월 졸업(예정)자

2) 서일대학교 수시모집 지원자는 모두 학교생활기록부 온라인 제공에 동의하여야 하며 단, 온라인 제공 비대상교 출신자 및 2014년 이전 졸업자의 경우 학교생활기록부 제출을 통해 지원 가능합니다.

다. 검정고시 출신자 대입전형자료

1) 제공 대상 : 2015년도 제1회 합격자부터 대입전형자료 확인 및 신청을 통해 “제공동의 확인번호” 생성한 자

2) 대입전형자료 온라인 제공을 원하는 지원자는 원서접수 이전에 본인이 직접 나이스 대국민서비스(www.neis.go.kr) 대입전형자료 확인 및

신청을 통해 “제공동의 확인번호” 생성, 조회 후 가능하오니 나이스 대국민서비스의 대입전형자료 확인 및 신청 일정을 반드시 확인하시기 바랍니다.

3) 온라인 제공 비동의자의 경우 합격 증명서와 성적 증명서 제출을 통해 지원 가능합니다.

3. 모집단위 변경 사항

구분	변경 전	변경 후	구분	학과명	변경사항
학과명 변경	연극영화학과	영화방송공연예술학과	학제 변경	영화방송공연 예술학과	2년제 ▶ 3년제
	생명화공학과	생명화학공학과		커뮤니케이션 디자인학과	
	비즈니스중국어과	중국어문화학과			

4. 공통원서 접수 작성 시 유의사항

- 전형료 환불계좌는 등록금(예치금, 잔여 등록금) 환불계좌로 사용되며, 등록 포기 신청 시에도 활용되는 자료입니다.
공통원서 작성 시 기재하지 않아 발생하는 불이익에 대한 책임은 지원자에게 있습니다.
- 입학원서에 기재한 연락처는 전형기간 중 항상 통화가 가능해야 합니다. 공통원서 작성 시 연락 가능한 전화번호를 최대한 기재하시기 바랍니다.
연락처를 잘못 기재하거나 변경되어 연락이 불가능하거나 연락 불능으로 인한 불이익이 발생되지 않도록 주의하시기 바랍니다.
연락처가 변경이 되는 경우 서일대학교 입시 홈페이지에서 연락처 변경을 신청하여야 합니다.

5. 수시 전형 주요 안내사항

가. 중복(복수) 지원

- 1) 지원 자격이 가능한 전형에 최대 2개 학과(전형) 복수 지원 가능합니다.
- 2) 실기(면접)학과는 중복지원이 불가능합니다.
- 3) 2개의 모집단위에 지원하는 경우 2개 모집단위의 전형료를 모두 결제하여야 원서접수가 완료됩니다.

나. 수능 성적 반영 : 없음 [단, 간호학과(특별전형, 농어촌전형, 기초생활수급자)는 당해년도 대학수학능력시험 최저학력기준 반영]

※ 간호학과 최저학력기준 : 국어, 영어, 수학 중 최우수 2개 영역 등급의 합이 8등급 이내

다. 검정고시 출신자 지원 가능 전형

- 일반전형, 특별전형 일반과정, 기초생활수급자 및 차상위계층

6. 제출서류 관련 공통사항

가. 제출 방법 : 제출서류가 있는 지원자에 한함

- 1) 우편 또는 방문 접수 : <02192> 서울특별시 중랑구 용마산로90길 28 서일대학교 호천관(3층) 입학홍보처(입학담당자)
※ 인터넷 접수 완료 후 '등기우편 발송용 봉투 표지(봉투출력)'를 출력하여 발송 봉투 겉면에 부착한 후 해당 서류를 제출기한까지 서일대학교로 제출해야 합니다.

나. 제출기한

수시 1차 : 2019.10.02(수) 17시까지 / 수시 2차 : 2019.11.25(월) 17시까지

다. 유의사항

- 1) 중복 지원 시 제출서류는 전형별로 각각 제출해야 합니다.
- 2) 모든 제출 서류의 우측 하단에 반드시 서일대학교 수험번호 및 성명 기재
- 3) 학생부 및 검정고시 증명서 제출 안내(학생부 온라인 제공 동의자 제외)

대상자		제출서류 (2019.8.1이후 발급)
고교 졸업(예정)자	2014년 2월 포함 이전 졸업자 및 온라인 제공 비대상교 출신자	학교생활기록부 1부 (반드시 학교장 직인이 날인된 원본 제출)
검정고시 출신자	2015년 이전 합격자 및 온라인 제공 비동의자	검정고시 합격 증명서 및 성적 증명서 각 1부(반드시 원본 제출)

- 4) 농어촌 및 기초생활수급자 및 차상위계층 등 지원 전형에서 요구하는 서류를 제출하지 않을 경우 입학 사정에서 제외 함
- 5) 자격증소지자전형 지원자는 자격증 등의 원본대조를 위해 원본을 우편으로 보내는 경우 우편으로 회신하오니
회신 받을 상세주소를 별지 등에 기재하여 발송하여야 합니다.
- 6) 입학원서의 주민등록번호, 이름이 학교생활기록부와 다른 경우 지원자 명의의 주민등록초본을 추가로 제출해야 합니다.
- 7) 학교생활기록부의 석차 등 입학 사정에 필요한 내용이 정확히 기재되어 있지 않거나 식별이 되지 않을 경우 이로 인하여 발생하는 불이익은 지원자의 책임이므로 반드시 확인 후 제출 바랍니다.
- 8) 모든 제출서류는 원본 제출을 원칙으로 합니다.
- 9) 원서 접수 후 필요 제출 서류를 기한 내에 제출하지 않을 경우 입학 사정 대상에서 제외합니다.
- 10) 서류의 원본 제출을 요구하였으나 원본 제출 또는 제시하지 못하는 경우 불이익이 있을 수 있습니다.
- 11) 제출된 입학원서 및 서류는 일절 반환하지 않으며, 별도 확인이 필요한 경우에는 추가 서류 제출을 요구할 수 있습니다.

7. 부정행위

아래의 행위 등 기타 「부정한 방법으로 합격 또는 입학한 사실이 확인될 경우에는 합격 또는 입학을 무효」로 합니다.

이 경우, 입학 후라도 등록금은 반환하지 않습니다.

- 지원자 또는 법정대리인이 각종 제출서류 및 학교생활기록부, 각종 성적 증명서 등을 허위 기재, 위·변조 등의 부정행위를 한 경우
- 실기고사 대리시험 등의 부정행위를 한 경우

8. 유의사항

8-1. 지원자 유의사항

가. 원서접수 내용 변경 및 취소 불가

원서접수 마감 후에는 전형, 학과, 주·야를 변경하거나 지원을 취소할 수 없습니다.

나. 교육 운영 및 시설 유의사항

- 1) 장애 등의 사유로 교내 특수 교육 시설 설치·보유 여부, 장애우 지원 확인 등이 필요한 경우 입학원서 접수 전 입학홍보처(입학담당자)로 문의하시기 바랍니다.
- 2) 야간 개설학과의 수업은 오후 5시 30분부터 시작합니다.

다. 합격여부 확인 및 입학성적

- 1) 지원자는 합격자 발표에 대한 자세한 사항(일정, 공지 방법, 기타 유의사항 등)을 숙지하고 합격 여부를 조회 및 확인해야 할 의무가 있습니다. 미확인 등으로 인한 불이익은 지원자 책임입니다.
- 2) 최초 합격자, 1차 총원 합격자에게는 개별 통보하지 않으므로 입시 홈페이지에서 합격 여부를 확인하여야 하며, 미확인에 따른 모든 불이익의 책임은 수험생에게 있습니다.
- 3) 입학성적 및 평가사항은 공개하지 않습니다.

라. 모집요강 숙지

본 모집요강의 모든 사항은 수험생에게 개별적으로 공지하지 않으므로 지원자가 상기 내용을 정확히 숙지해야 하며, 미숙지로 인하여 발생하는 모든 불이익은 지원자의 책임입니다.

마. 합격 무효 처리

모든 전형 종료 후 대학 신입생의 합격 및 등록 상황을 전산으로 검색하여 서일대학교 지원방법 및 고등교육법시행령 제42조의 위반 사실(복수지원 및 이중등록)이 확인되면 합격을 무효로 합니다.

바. 기타

- 1) 서일대학교는 신체적, 정신적, 인종적 차이에 따른 차별과 불이익 없이 공정한 선발절차에 따라 신입생을 선발합니다.
- 2) 입학전형 전반에 대한 사항은 한국전문대학교육협의회 2020학년도 전문대학입학전형기본사항을 따르며, 본 모집요강에 명시되지 않은 사항은 서일대학교 학칙 및 입학전형관리위원회의 결정에 따릅니다.

8-2. 등록 유의사항

가. 합격 후 지정한 등록기간 내에 등록하지 않은 자는 입학이 취소되며, 차 순위자로 총원하게 됩니다.

나. 최초 합격자는 물론 총원 합격자가 정해진 기간 중 등록금을 납부하지 않는 경우 등록 의사가 없는 것으로 간주하여 등록 포기 처리하므로, 입시홈페이지를 통해 합격 여부를 반드시 확인하시기 바랍니다. 미확인 등으로 발생하는 모든 불이익은 합격자 본인 책임입니다.

다. 다른 대학의 총원 합격 통보를 받은 경우 합격자는 등록을 원하지 않는 대학에 등록 포기 의사를 즉시 전달하여야 하며 (등록금 환불 신청 방법과 기간은 해당 대학 입학처 홈페이지를 확인해야 함), **2개 이상의 대학(학과)에 합격한 경우 입학하고자 하는 1개 대학(학과)에만 등록해야 합니다.**

라. 수시 1차와 수시 2차 모집에 모두 합격한 경우 본인이 입학하고자 하는 1개 대학(학과)에만 등록해야 합니다.

마. 등록금 납부 시 고지금액을 정확히 확인 후 입금하여야 하며, 고지 금액과 입금 금액(계좌이체 금액)이 불일치할 경우 등록 처리가 불가능 하오니 유의하시기 바랍니다.

8-3. 미등록 결원 총원 유의사항

- 가. 수시모집 미등록 및 등록 포기 결원 보충을 위한 총원 합격은 각 전형별 총원 합격 후보자 중에서 성적순으로 선발합니다.
- 나. 총원합격자 발표는 **최초 전화 연락 통보 시간(본 대학 최초 발신 시간 기준)으로부터 12시간 이상 연락 두절되어 미등록 결원이 생길 경우에는 등록 의사가 없는 것으로 간주하여 차순위자(차점자)에게 총원 합격을 통보하오니** 연락 두절에 따른 불이익을 당하는 사례가 없도록 해야 합니다. **총원 합격 통보 시 우편, 전보 등 기타 연락 수단은 활용하지 않습니다.**
- 다. 합격(최초, 총원) 후 지정된 기간 내에 등록해야 하며 기간 내 등록하지 않은 자는 합격이 취소됩니다.

9. 입학원서 접수 방법 및 유의사항

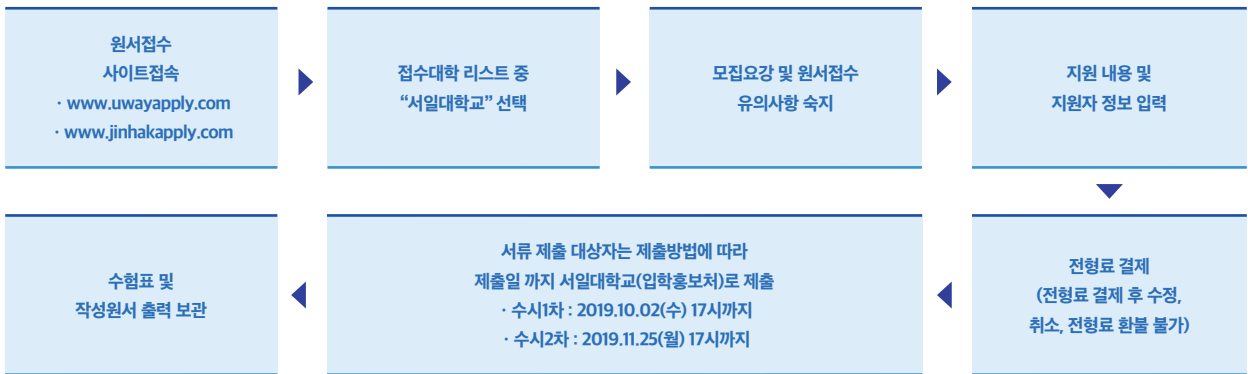
9-1. 인터넷 입학원서 접수기간

- 가. 수시 1차 : 2019.09.06(금) ~ 2019.09.27(금) 21시까지
- 나. 수시 2차 : 2019.11.06(수) ~ 2019.11.20(수) 21시까지

※ 접수기간 중 24시간 접수 가능하며, 접수 마감일은 21시까지 접수(결제 완료) 가능합니다.
 마감일은 접수자 폭주로 인하여 장애 발생 우려가 있으니 가급적 마감일 전에 접수하시기 바랍니다.

9-2. 인터넷 원서 접수시 유의사항

- 가. 인터넷 원서 접수 등
 - 1) 원서접수는 **접수 대행업체**(진학사, 유웨이)의 홈페이지에 접속하여 가입 절차에 따라 회원가입 후 개인정보 활용 동의를 거쳐 접수하여야 합니다. 자세한 인터넷 원서접수 사항은 원서 접수 업체 사이트의 안내사항을 참조하시기 바랍니다.
 - 2) 원서접수 전형료는 원서 접수자 부담이며 전형료를 납부(결제) 하여야 접수로 인정됩니다.
 - 3) 전형료 **납부(결제) 완료되어 수험번호가 부여된 후에는 입학원서의 수정이나 취소가 불가능**하오니 전형료 결제 전 작성된 원서를 철저히 다시 확인하시기 바랍니다.(단, 원서접수 마감 전까지 명백히 지원 자격에 미달된 경우 전형 구분에 한해 변경할 수 있습니다).
 - 4) 인터넷 원서접수 방법



9-3. 입학원서 작성 유의사항

가. 입학원서 작성

- 1) 전형별 지원 자격이 다르므로 접수 전 지원 자격을 확인 바랍니다.
- 2) 원서접수 시 입력사항(연락처, 환불계좌번호, 고교 정보, 성명, 주민등록번호 등 원서에 작성하는 모든 내용)의 허위 작성, 작성할 내용의 누락 또는 표기의 잘못, 제출 서류의 미제출 등으로 발생하는 불이익은 지원자의 책임이며, 이로 인하여 발생한 불이익에 대해서는 추후 어떠한 사유로도 이의를 제기할 수 없습니다.
- 3) 입학원서의 주민등록번호, 성명이 학교생활기록부와 다른 경우 지원자 명의의 주민등록초본을 추가로 제출해야 합니다.
- 4) 개인정보 수집 및 관리 안내
 - 개인정보는 지원자의 동의하에 입학업무에 필요한 최소한으로 수집하며, 수집된 정보는 서일대학교 규정에 따라 입학 및 학사 관련 업무 외 다른 용도로 이용되지 않습니다.
 - 서일대학교는 신입학 원서접수를 대행업체에 위탁하여 진행합니다. 이에 따라 원서접수와 관련한 개인정보 수집 및 관리 일부를 해당 업체에 위탁처리하고 있습니다.
 - 개인정보 수집항목 : 성명, 주민등록번호, 출신 고교명, 사진, 주소, 전화번호, 휴대전화번호, 이메일, 전형료·등록금 반환 계좌번호 등

나. 연락처 기재 유의사항

- 1) 전형기간 중 서류 제출 확인, 전형 관련 안내, 개별 총원 합격자 발표 등은 원서에 기재한 연락처를 사용합니다.
연락처를 잘못 기재하였거나 변경되어 연락이 불가능하게 된 경우 또는 연락 불능으로 인하여 발생한 불이익에 대해서는 추후 어떠한 사유로도 이의를 제기할 수 없으므로 항상 연락이 가능한 번호를 원서에 기재하고, 연락처가 변경이 되는 경우 **변경 즉시 서일대학교 입시홈페이지에서 연락처 변경 신청하여야 합니다.**

IX. 사정원칙

1. 수시(1,2차)

- 가. 대학자체기준전형 지원자가 모집인원에 미달될 경우 동일학과의 특별전형 지원자를 성적순위에 따라 충원
- 나. 특별전형(전문(직업)과정) 지원자가 모집인원에 미달될 경우 동일학과의 특별전형(일반과정) 지원자를 성적순위에 따라 충원
- 다. 일반전형 지원자가 모집인원에 미달될 경우 동일학과의 특별전형 지원자를 성적순위에 따라 충원

2. 수시(1,2차)모집 미충원시 정시모집 방법

- 가. 수시(1,2차)모집 등록마감일 이후 미달될 경우 정시에 다음과 같이 정원을 조정하여 선발
- 나. 충원방법 : 수시(1,2차)모집에서 동일학과의 일반전형 또는 특별전형의 모집인원이 미달되거나 결원이 발생할 경우 아래 표에 따라 충원

전형구분	충원전형
일반전형	일반전형
특별전형(일반고 등 졸업자)	일반전형
특별전형(특성학교 등 출신자)	일반전형
특별전형(대학자체기준)	일반전형
농어촌, 기초생활수급자 및 차상위전형, 전문대학·대학전형, 북한이탈주민전형, 순수외국인 전형	수시모집에서 미충원 될 경우 정시모집에서 선발

3. 정시 정원내 모집단위 미충원 인원은 자율모집 선발

- 4. 해당학과 요소별 점수를 합산하여 총점 순위에 따라 각 실기 전형별 모집인원의 200%, 실기외 전형별 모집인원의 500%를 선발하며 순위에 의거 예비합격자로 발표
 - 5. 미등록자로 인한 결원 보충을 위하여 전형별로 예비순위에 의거 합격자를 발표하고, 추가합격 처리
 - 6. 지원자의 서류미비, 실기고사 미 응시자 또는 결격사유 발생 시는 사정제외 처리
- ※ 정시 모집단위별 인원이 미달일 경우 자율모집에서 선발(자세한 사항은 서일대학교 자율모집요강에 공개 예정)

실기(면접)고사 내용

학 과	실기(면접)고사 내용	준비물	지참물
영화 방송 예술 학과	<ul style="list-style-type: none"> 영화방송스텝 크리에이터 전공 전공 기술면접 50%, 지정 시나리오 분석 50%(당일배부) 	<ul style="list-style-type: none"> 포트폴리오가 있는 경우 당일 제출 가능 (영상은 USB에 AVI, MP4 파일로 제출, 수상경력, 자격증 등은 확인 가능한 문서로 제출) 	하단 내용 참조
	<ul style="list-style-type: none"> 연기예술 전공 지정 연기 50%(당일배부), 자유연기 50% 	<ul style="list-style-type: none"> 소품, 음악이 있는 경우 수험생 각자 준비 (음악은 USB에 MP3 파일로 제출, 수상경력 등은 확인 가능한 문서로 제출) 단정한 복장(과다 노출 및 혐오복장 자제) 흉기류 등 위험한 소품 사용 불허 	
레저 스포츠 학과	<ul style="list-style-type: none"> 공통사항: 레저스포츠의 주 관심분야에 대한 개인 선호도 레저산업전공: 레저산업의 개념 이해, 레저산업의 전망 이해 스포츠헬스케어전공: 스포츠헬스케어 전망 및 인식도, 본인의 피트니스 정도, 운동경험 유무 	* 별도준비물 없음	
정보통신 공학과	<ul style="list-style-type: none"> 지원동기 인성 및 태도 의사소통능력 자기개발 의지 	* 별도준비물 없음	

* 실기(면접)고사 학과에 한해 분야별로 전문성 있는 학생을 선발하고자 세부전공 및 모집인원을 입학전형관리위원회 심의를 거쳐 구분하여 모집함

* 실기(면접)고사 지원자는 원서접수 시 사진 파일을 업로드 해야 함(사진 업로드가 되어있지 않은 학생은 수험표 출력 후 사진 부착)

* 실기(면접)고사 미 응시자는 불합격 처리 함

* 실기고사 일시 및 장소는 본인이 직접 서일대학교 입시 홈페이지 실기고사 예약 시스템으로 예약가능
(미 신청시 서일대학교 재량으로 랜덤 배정되며 신청 후 시간 요일 변경 및 취소불가)

* 안내사항 미확인으로 인한 모든 불이익은 수험생 본인의 책임이므로 유의하시기 바람

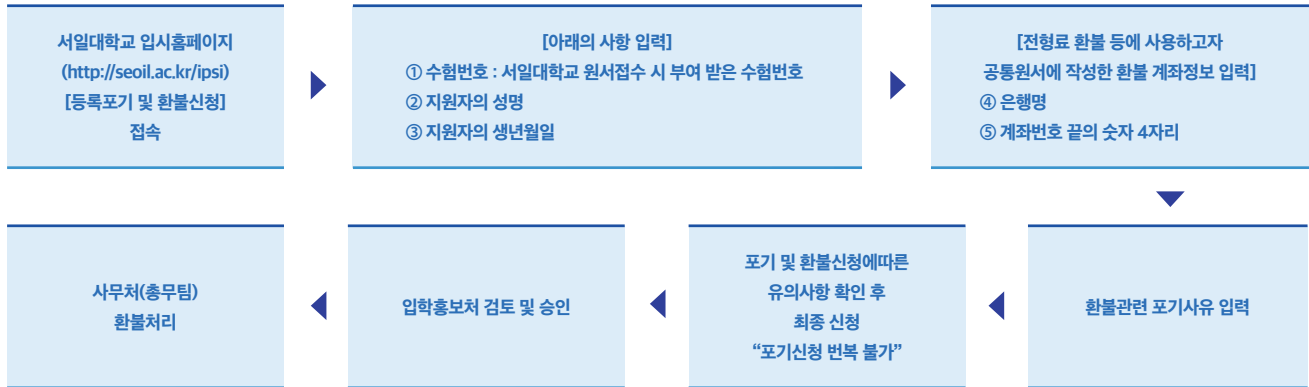
실기(면접)고사 지참물

구분	당일 지참물
실기(면접)고사 공통 지참물	<ul style="list-style-type: none"> 수험표(원서접수한 인터넷사이트에서 출력) 신분증(아래 신분증 종류 중 택일) <ol style="list-style-type: none"> 주민등록증 고등학교 학생증 운전면허증 여권 청소년증 대학수학능력시험 수험표 학교생활기록부(학교장 직인이 날인되어 있어야 함) <p>※ 신분증은 사진이 부착된 신분증 이어야하며, 주민등록번호나 생년월일이 기재되어 있어야 함</p> <p>※ 위 종류의 신분증이 없을 경우는 읍면사무소 및 주민센터에서 발급한 임시 발급증으로 대체 가능</p> <ol style="list-style-type: none"> 1) 청소년 임시발급증(18세 이하) 2) 주민등록증 임시발급증(18세 이상)

X. 등록(입학)포기신청 및 합격자발표(등록) 안내

입학포기신청

1. 타 대학 합격 또는 개인사정에 의하여 입학할 경우 서일대학교 입시홈페이지에서 입학포기 신청
2. 입학포기 신청은 2019.12.12(목) ~ 12.23(월) 16:00까지 가능함
- 등록포기 및 환불신청을 한 경우, 이를 다시 취소할 수 없으니 신중히 신청하기 바람



3. 토, 일요일 및 공휴일은 환불이 불가하므로 유의하시기 바람
 4. 반환계좌는 원서 접수 시 작성한 계좌를 원칙으로 함
- ※ 유의사항 : 온라인 원서 접수 시 환불계좌 정보에서 예금주 또는 은행(계좌)을 변경하고자 할 경우에는 서일대학교(입학홍보처)로 직접 방문하여 변경하여야 함
- * 방문 시 지참물 ① 본인, 보호자 신분증 ② 환불 받을 본인 명의 통장

사유발생시기	반환금액
입학일 또는 당해학기 개시일 전일까지	납입금 전액
학기개시일 30일 경과 전	수업료의 6분의 5 해당액(입학금 제외)
학기개시일 30일이 경과한 날부터 60일 경과 전	수업료의 3분의 2 해당액(입학금 제외)
학기개시일 60일이 경과한 날부터 90일 경과 전	수업료의 2분의 1 해당액(입학금 제외)
학기 개시일 90일 경과 후	반환하지 않음

* 규정 변경 시 변경된 규정을 따름

합격자 발표 및 등록 안내

1. 등록 일시 : 합격자 발표(통보)시 지정한 기간 내 등록
2. 등록 금액 : 미정(추후 합격자 발표(통보)시 확정 고지 예정)
3. 유의사항
 - 합격자는 서일대학교 홈페이지에서 합격증(등록금고지서)을 출력하여 지정(가상)계좌를 이용하여 기간 내 납부하여야 하며, 등록기간 내에 등록을 하지 않을 경우 합격이 취소되며 차순위자에게 추가합격 통보 예정
 - 추가합격자 발표 및 등록 일정은 최초합격자 발표 시 별도 공지하며, 공지한 등록 기간 이외에는 등록 할 수 없음
 - 미등록 총원대정에서 서일대학교가 취한 각종 방법으로 수차례 연락이 되지 않는 자는 선순위의 예비후보자라 하더라도 미등록 총원대상에서 제외
 - 서일대학교에 등록한 후 다른 대학에 추가 합격하여 서일대학교 등록을 포기하고자 하는 즉시 서일대학교에 그 사실(다른 대학 추가합격 및 등록사실)을 통보하고 서일대학교 등록포기 및 등록금 환불을 온라인으로 신청해야 함
 - 등록금 카드결제 및 분할 납부는 불가능함
 - 등록금 납부 후 서일대학교 홈페이지에서 등록금 납부 확인을 하여야 함(입금 부주의로 인한 불이익은 지원자의 책임임)
4. 2020학년도 1학기 등록금(2020학년도 수업료는 미확정이며, 추후 확정되면 발표할 예정)

계열	입학금	수업료	합계
인문사회계열	466,000원	2,626,000원	3,092,000원
공학 / 자연과학 / 예·체능계열	466,000원	3,195,000원	3,661,000원

* 수업료는 2019학년도 기준

학자금 용자

1. 학자금을 용자받아 등록금을 납부할 경우 용자 신청 후 심사기간이 일정기간 소요되므로 등록마감일을 감안하여 미리 신청 바람(등록일자는 변경할 수 없음)
2. 한국장학재단 대출 사이트 www.kosaf.go.kr / 콜센터 1666-5114
3. 자세한 사항은 서일대학교 학생지원처 장학담당(02-490-7361~3)에게 문의바람

개인정보 수집 및 이용 안내

서일대학교는 「고등교육법 시행령」 제35조(입학전형자료)의 입학전형 업무를 위하여 「개인정보보호법」 제26조에 따라 개인정보수집 업무 위탁에 따른 수탁자 및 위탁 업무 내용을 다음과 같이 안내합니다.

- * 서일대학교 지원자는 학생부 성적 온라인 제공과 개인정보 수집 및 이용에 동의하는 것으로 간주하며, 수집된 개인정보는 입학 관련 업무 이외에 다른 목적에 이용되거나 공개되지 않습니다.
- * 개인정보의 수집 및 이용에 대해 거부할 권리가 있으며, 이를 거부할 경우 원서를 접수할 수 없습니다.
 - 개인정보의 수집 및 이용 목적 : 입학전형자료, 입시, 입학관련안내, 등록금납부, 장학업무, 학적업무
 - 개인정보 수집항목 : 주민등록번호, 성명, 수험번호, 전형유형, 지망 모집단위, 출신 고교명 및 졸업일, 지원자 주소 및 전화번호, 지원자 이메일, 전형료 및 등록금 환불계좌 등
 - 개인정보의 보유 및 이용기간 : 개인정보 보유기간의 경과, 처리목적 달성 등 개인정보가 불필요하게 되었을 때에는 즉시 해당 개인정보를 파기합니다.

* 개인정보 취급 사항

기 관	위탁업무 내용	위탁업무처리 개인정보항목	개인정보의 보유·이용기간	기타
한국교육학술정보원	학교생활기록부 온라인 추출	성명, 주민등록번호	처리목적 달성 시	입학전형자료
	검정고시 대입전형자료 온라인 추출	성명, 주민등록번호, 합격정보, 과목성적정보	처리목적 달성 시	입학전형자료
한국교육과정평가원	수능성적 온라인 추출	성명, 주민등록번호	처리목적 달성 시	입학전형자료
한국대학교육협의회 한국전문대학교육협의회	복수지원 및 이중등록 조항 위반자 사전 예방 및 위반자에게 통보	모집시기, 성명, 주민등록번호, 수험번호, 대학코드, 합격/예치금구분, 접수장소, 접수일자, 지원결과, 전형유형, 모집단위명, 모집차수, 계열코드, 출신고교코드, 졸업연도, 등록일자구분, 제3자정보제공동의여부	처리목적 달성 시	입학전형자료 고등교육법 시행령 제42조, 제42조의2

* 개인정보 위탁 사항

수탁업체	위탁업무 내용	개인정보의 보유·이용기간	기타
한국전문대학교육협의회	공통원서의 관리 및 전달 등	처리목적 달성 시 또는 위탁계약 종료 시까지	-
(주)진학어플라이	대입원서접수대행, 합격자통합관리시스템		
(주)유웨이어플라이	대입원서접수대행		

* 개인정보 제3자 제공에 대한 사항

개인정보를 제공하는 자	제공받는 자의 개인정보 이용목적	제공하는 개인정보 항목	제공받는 자의 보유·이용기간	기타
지원자 출신 고등학교	지원자 및 합격자 명단제공	성명, 지원학과, 졸업년도, 합격구분, 등록여부	처리목적 달성 시	-
우리은행	등록금납부결과 문자안내 자료제공	성명, 연락처		

※ 서일대학교 홈페이지 입학안내에서 자세한 개인정보처리방침을 확인바랍니다.

공학 계열

ENGINEERING

- 컴퓨터전자공학과 (3년)
- 전기공학과 (3년)
- 정보통신공학과 (3년)
- 소프트웨어공학과 (3년)
- 건축공학과 (3년)
- 생명화학공학과 (3년)
- 토목공학과 (3년)
- 산업경영학과 (3년)
- 스마트자동차공학과 (2년)

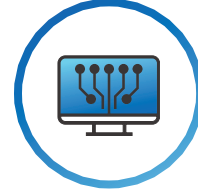
현대 산업사회를 이끌어 갈
각종 산업분야의 전문기술인을
양성한다



DEPT. OF COMPUTER APPLICATIONS (3년제)

컴퓨터전자공학과

4차 산업을 선도하는 기술 인력의 요람
하드웨어에서 소프트웨어까지 첨단 기술 습득을 통한
첨단 직종에 취업이 가능한 학과



ENGINEERING

전공소개 및 적성

산업 기술이 발달하고 다양한 직업이 창출됨에 따라 이를 교육하는 교육체제도 변화되고 있다. 컴퓨터전자공학과는 이러한 변화에 발맞춰 교육과정을 개편하고 교육 내용을 4차 산업 및 유망 기술에 초점을 맞춰 교육을 실시하기 때문에 변화하는 신기술에 대응할 수 있는 첨단 기술 학과이다.

주요 교육내용

- 기초분야: 전자회로, 회로이론, 전자기학, 디지털공학, 프로그래밍언어 등
- 응용분야: 실무과목: ASIC설계실습, 마이크로프로세서실습, 모바일프로그래밍, 캡스톤디자인 등

졸업 후 진로

- 취업전망: 컴퓨터전자공학과에서 습득한 기술을 활용한 기업이 확대 되고 산업구조가 변화되기 때문에 취업 전망은 유망하다. 또한 4차 산업 및 반도체, 소프트웨어 기술 등과 같이 핵심 산업에 대한 기술도 함께 습득하기 때문에 자신이 원하는 분야에 맞춰 취업이 가능하다.
- 진출직업: 대기업 및 중소기업의 하드웨어 엔지니어, 소프트웨어 엔지니어, 국공립 기업 및 연구소 등

취득자격증

- 전자산업기사 • 정보처리산업기사

학교홈페이지

<http://hm.seoil.ac.kr/com>

입학상담교수

김남섭 교수 T 02-490-7262 E kns@seoil.ac.kr

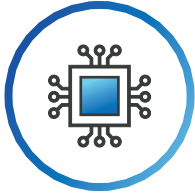
권동진 교수 T 02-490-7263 E djkwon@seoil.ac.kr

조경순 교수 T 02-490-7416 E kscho@seoil.ac.kr

DEPT. OF ELECTRICAL ENGINEERING (3년제)

전기공학과

국가핵심기간산업인 전기에너지분야에서 첨단 4차산업분야에 이르기까지 전문적 기술을 보유한 실무인력양성이라는 교육목표를 가지고 산업수요에부응하는 현장중심 전문인력 양성



E N G I N E E R I N G

전공소개 및 적성

전기공학과에서는 전기에너지와 관련된 모든 산업과 더불어 전기설비 설계 및 시공, 제어 및 자동화, 전력전자, 반도체 및 정보통신 등 전기 관련 산업에 대한 기초과목과 응용분야를 체계적으로 이해시키고 산업에서의 요구에 부응하는 전문적 기술습득과 자질을 함양시킴으로서 현대의 첨단산업에 적용할 수 있는 실질적인 경쟁력을 갖춘 전문가를 배출

- 산업체와 공동으로 사회맞춤형 교육과정운영을 통한 전기설비엔지니어 양성
- 학사학위 전공심화과정을 승강기관연 교육과정으로 성화하여 산업 수요에 부응하는 맞춤형 전문인력을 양성

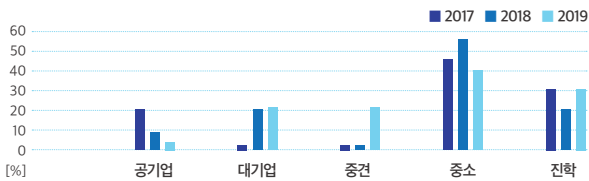
주요 교육내용

- 기초분야: 전자기학, 전기회로, 전기기기, 송배전공학 등
- 응용분야: 전기설비기초실습, 전기설비응용 실습, 제어기기실습 등

졸업 후 진로

- 취업전망: 전력산업과 같은 국가핵심기간산업에서 신재생에너지, 설비자동화, 전기기기 등 산업 전반으로 취업분야가 확대되고 있음
- 취업현황:

최근 3년간 전기공학과 취업현황



취득자격증

- 전기 산업기사/기사 · 전기공사 산업기사/ 기사 · 승강기 기사

학교홈페이지

<http://hm.seoil.ac.kr/ea>

입학상담교수

황현석 교수 T 02-490-7256 E konae@seoil.ac.kr

DEPT. OF INFORMATION COMMUNICATIONS (3년제)

정보통신공학과

4차 산업혁명 및 IT융합 시대에 맞게 정보통신 기술이론과 현장실무능력을 겸비한 전문기술인 양성



E N G I N E E R I N G

전공소개 및 적성

정보통신공학과는 제4차 산업혁명의 핵심기술인 사물인터넷(IoT), 컴퓨터, 인터넷 관련기술을 배우는 학과입니다. 우리 학과에서는 정보통신기술에 대한 이론적 지식과 실무적 지식을 현장실무 중심으로 교육을 하고 있습니다. 우리 학과에서 운영하는 전공심화교육과정(1년)을 이수하면 일반 4년제 학사학위도 취득이 가능합니다.

폭넓은 인성과 교양을 겸비하고, 미래지향적 창의적인 사고를 가진 정보통신 전문기술인을 양성하는 학과입니다.

주요 교육내용

- 기초분야: 정보통신개론, 컴퓨터구조와 운영체제, 프로그래밍언어실습, 사물인터넷, 통신네트워크, 정보보안 등
- 응용분야: 네트워크관리실습, 서버구축실습, 사물인터넷구축, 정보보안실습, 데이터베이스실습, 무선통신응용실습 등

졸업 후 진로

- 취업전망: 미래 사회는 정보통신기술과 타 산업분야가 융합되는 IT융합사회입니다. IT융합사회에서 정보통신기술은 사회의 모든 산업분야에 적용이 될 것입니다. 따라서 컴퓨터, 인터넷, 정보보안, 데이터베이스 등 정보통신기술분야는 일자리가 점점 더 늘어날 전망입니다.
- 진출직업: IT분야 국가공무원 및 국영기업체, 지상파 및 CATV 방송국, 정보통신시스템 개발/운영/관리 업체, 프로그램개발업체 등

취득자격증

- 정보통신산업기사 · 정보통신기사 · 무선설비기사
- 전자산업기사 · 네트워크 관리자 · CCNA · CCNP 등

학교홈페이지

<http://hm.seoil.ac.kr/ict> 학과사무실 (02-490-7407)

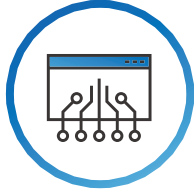
입학상담교수

송한춘 교수 T 02-490-7410 E sanho@seoil.ac.kr

DEPT. OF SOFTWARE ENGINEERING (3년제)

소프트웨어공학과

21세기를 리드할 수 있는 현장실무 중심 교육
창의적 ICT 인재 육성 교육
최고의 가치를 추구하는 전문 혁신 교육



E N G I N E E R I N G

전공소개 및 적성

소프트웨어공학과는 21세기의 중추적인 역할을 할 소프트웨어 전문인을 양성하기 위하여 현장실무 중심의 교육 과정, 전문적 지식과 기술을 지닌 교수진, 다양한 실습 지원 프로그램을 구축하여 운영하고 있다.

소프트웨어 시스템의 기획·구축, 실제적인 운용·관리, 교육·훈련 등 모든 과정 상에서 필요한 인력을 양성한다. 문제를 분석하려는 치밀한 태도와 소프트웨어 프로그램을 구성하고 이해와 활용하려는 적극적인 자세와 열의가 요구된다.

주요 교육내용

- 기초분야 : 닷넷프로그래밍, C언어, 컴퓨터네트워크, JAVA 등
- 응용분야 : 모바일 프로그래밍, 데이터베이스 응용 실습, 프로젝트관리 캡스톤디자인 등

졸업 후 진로

- 취업전망 : 5G의 선도적 역할을 하는 첨단산업과 AI, IOT 등의 산업에 필요한 다양한 분야로 확대되고 있다.
- 진출직업 : 소프트웨어 개발업체, 멀티미디어업체, 인터넷업체, 통신업체, 유통업체, 언론/방송, 데이터베이스구축 및 운용, 멀티미디어 정보서비스, 게임 개발자, 웹 매니저, IT 교육자, 시스템엔지니어, IT 창업 등

취득자격증

- 정보처리 산업기사 / 기사 • 전자계산조직응용산업기사/기사
- OCJP • 정보통신 산업기사/기사

학교홈페이지

<http://hm.seoil.ac.kr/software>

입학상담교수

김기영 교수 T 02-490-7402 E ganet89@seoil.ac.kr

이영교 교수 T 02-490-7573 E younggyo@seoil.ac.kr

DEPT. OF ARCHITECTURAL ENGINEERING (3년제)

건축공학과

급변하는 사회의 요구에 적극적으로 부응할 수 있는
특성화 그리고 정보화 교육을 통하여 건설 산업분야에서
선도적인 역할을 할 수 있는 전문 기술인을 양성과 배출



E N G I N E E R I N G

전공소개 및 적성

시대적 환경변화에 부응하는 창의적인 건축인을 양성하기 위하여 실무적인 경험을 바탕으로 각 분야의 전문가로 활동하고 있는 교수진이 건축계획 및 설계, 건설사업관리 및 시공, 건축구조, 건축환경 및 설비 등 전문화된 분야의 교육을 담당하고 있는 학과이다.

단순히 돈을 벌기 위한 수단이 아니라 사회에 대한 봉사정신을 필요로 한다. 건물 주인의 이익만을 행하기 위한 이기적인 건물이 아니라 사회와 그 시민들이 함께 더불어 살 수 있도록 배려하는 건축물을 지을 수 있도록 해야한다.

주요 교육내용

- 기초분야 : 건축학개론, 건축법규, 철근콘크리트, 건축계획 등
- 응용분야 : 실무과목 : 건축환경디자인및실습, 건축CAD실무, 건축재료 및 실습 등

졸업 후 진로

- 취업전망 : 급변하는 시대의 새로운 건축물에 대한 국민의 요구가 높아지면서 건축관련 취·창업의 길은 계속 확대되어 갈 전망이다.
- 진출직업 : 건축설계사무소, 건설회사, 조경회사, 설비회사, 기술직공무원, 건축구조설계사무소, 인테리어회사 등

취득자격증

- 건축산업기사 • 건축기사 등

학교홈페이지

<http://hm.seoil.ac.kr/arch>

입학상담교수

조창근 교수 T 02-490-7435 E 19981001@seoil.ac.kr

DEPT. OF BIOCHEMICAL ENGINEERING (3년제)

생명화학공학과

생명화학공학분야의 전문인재양성 현장주도형 실용교육
생명 및 화학분석의 고부가가치 산업화에 이바지하는
전문인재양성



E N G I N E E R I N G

전공소개 및 적성

생명 및 화학공학 산업은 미래사회에서 전 세계적인 고령화 추세와 함께 이에 대응하는 다양한 보건의료기술 발전이 영향력 있는 분야로 전망되며 스마트 기술혁신을 중심으로 4차 산업발전의 기반이 되는 미래 산업 분야이다. 이러한 산업의 흐름에 주축이 되는 체계적인 이론과 실무능력을 갖춘 생명 및 제약, 화학 분석 분야 전문인력을 양성하기 위한 학과이다. 전문지식전달을 위한 산업 현장 대응형 실험·실습을 위주로 하는 교육과정의 수반되므로 생명 및 화학공학 분야의 흥미와 실험실습에 대한 적극성이 요구된다.

주요 교육내용

- 기초분야: 미생물/미생물실험, 일반화학/일반화학실험, 기초생물학, 생명공학개론, 생명공학실험 등
- 응용분야: 제약공학실험, GMP시스템, 기기분석/기기분석실험, 생명공학프로젝트, 특수바이오실험 등

졸업 후 진로

- 취업전망: 현 사회는 생명과학 기술의 발달로 인간수명 연장에 대한 기대와 품격 있는 삶을 추구하는 요구가 높아지고 있어 생명공학 및 제약 기술을 뒷받침할 화학분석 및 공학을 포함하는 전반적인 분야에 대한 취·창업의 기회가 계속 확대되어 갈 전망이다.
- 진출직업: 제약 및 의약품 품질분석 관련 분야, 바이오 화학제품 분석 연구 분야, 화학물질 생산 및 관리 분야 등

취득자격증

- 화학분석기능사 • 위험물기능사 • 산업위생관리산업기사
- 생물공학기사 • 화학분석기사

학교홈페이지

<http://hm.seoil.ac.kr/biochem>

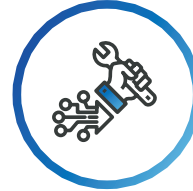
입학상담교수

이현정 교수 T 02-490-7459 E hlee@seoil.ac.kr

DEPT. OF CIVIL ENGINEERING (3년제)

토목공학과

국가 및 사회발전을 위해 사회간접자본(SOC)시설을 계획·설계하고 건설하는 학문! 사회적·시대적 요구에 부응할 수 있는 전문건설기술인 양성이란 학과 교육목표 아래, 1978년 개설되어 현재까지 41년 동안 약 4,000여명의 졸업생을 배출



E N G I N E E R I N G

전공소개 및 적성

토목공학은 도로, 항만, 철도, 교량, 터널, 공항, 발전소, 댐, 관개배수, 상하수도, 대중교통수단 등의 사회간접자본(soc) 관련 시설을 계획·설계하고 건설하는 학문이다.

토목공학기술자는 여러 건설기술자와 기능공을 관리하면서 공사 완공일에 맞추어 작업을 진척시킬 수 있는 리더십과 추진력이 필요하고 다양한 사람들과 함께 근무하기 때문에 협동심, 자기통제력, 원만한 대인관계가 필요하며, 건설 현장의 작업환경에 적응 할 수 있는 인내심과 끈기가 필요하다.

주요 교육내용

- 기초분야: 토목수학, 토목전산, 토목CAD기초, 건설공학개론, 창의공학계 등
- 응용분야: 지반공학, 수리학 및 연습, 실무상하수도공학, 응용역학, 측량공학 및 실습, 토목CAD응용, 철근콘크리트공학 등

졸업 후 진로

- 취업전망: 국가균형발전을 위한 사회기반시설 확충이라는 측면에서 꾸준한 투자가 이루어지고 있으며 지방을 중심으로 지속적으로 도로 건설 및 포장 공사 추진과 유지보수 공사로 꾸준히 이루어질 것이다. 또한, 신규 철도 및 도시철도 건설이 지속 되어 기존 노후화된 철도에 대한 안전 및 시설개량 사업이 진행될 것이고, 정부와 민간에서의 건설기술 개발투자 확대는 토목공학 기술 및 연구인력에 대한 수요를 증가시킬 것이다.
- 진출직업: 건설회사, 설계용역회사, 국가기관 연구소, 대기업 부설연구소, 중소기업 부설연구소, 공무원(7급 및 9급 토목직 국가공무원, 지방공무원), 공사(한국토지주택공사, 한국수자원공사, 한국농어촌공사, 한국도로공사, 정부투자기관 등), 학사학위전공심화과정 진학 및 대학원 진학 등

취득자격증

- 토목산업기사 • 측량및지형공간정보산업기사 • 건설재료시험산업기사
- 콘크리트산업기사 • 지적산업기사 • 건설안전산업기사 등

학교홈페이지

<http://hm.seoil.ac.kr/ce>

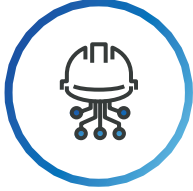
입학상담교수

박준규 교수 T 02-490-7440 E jkpark@seoil.ac.kr

DEPT. OF INDUSTRIAL MANAGEMENT (3년제)

산업경영학과

실무와 이론을 겸비한 실용적 전문 관리인의 양성!
기업 현장에 즉각 투입될 수 있는 특성화된 전문가 양성!
정보화 시대에 적응할 수 있는 정보화 인재 양성!



E N G I N E E R I N G

전공소개 및 적성

4차 산업혁명 시대의 변화에 대응하기 위하여 산업공학과 경영학 분야의 융복합 전문가를 양성하는 학과이다.

공학적 마인드와 경영 마인드를 갖추어 생산관리시스템, 품질관리시스템, 회계정보시스템, 마케팅정보시스템을 이해할 수 있는 능력이 요구된다

주요 교육내용

- **생산품질분야**: 산업경영학개론, 품질경영, 생산관리, 실험계획법, 산업안전관리, 경영과학, 시뮬레이션 등
- **지식서비스분야**: 창업과 경영, 비즈니스 영어, 유통경영학, 회계원리, 서비스경영, 마케팅 전략, 빅데이터 활용 등

졸업 후 진로

- **취업전망**: 4차 산업혁명 시대의 모든 산업분야에서 융·복합 요구가 증대됨에 따라 취·창업의 전망은 밝다.
- **진출직업**: 품질관리 분야, 경리·회계 분야, 유통·물류관리 분야, 사무행정 분야, 기술영업 분야, 판매관리 분야, 빅데이터 분석 분야

취득자격증

- 품질관리 산업기사 • 산업안전관리 산업기사 • 정보처리 산업기사
- 전자상거래관리사 • 전산회계 • 전산세무 • 사회조사분석사
- 유통·물류관리사 등

학교홈페이지

<http://hm.seoil.ac.kr/im>

입학상담교수

백종관 교수 T 02-490-7234 E jkbaek@seoil.ac.kr

박승배 교수 T 02-490-7450 E sbpark@seoil.ac.kr

DEPT. OF SMART VEHICLE ENGINEERING (2년제)

스마트자동차공학과

국가와 사회 경제 발전에 기여하는 인재양성을 목표로!
최신기술과 장비들을 이용한 자동차 전문지식인을 양성하는
미래지향적 스마트자동차 공학과



E N G I N E E R I N G

전공소개 및 적성

스마트자동차공학과는 과학성과 전문성을 갖춘 최첨단 전자 장비를 통한 정비 교육을 제공하여 사회가 요구하는 인재양성을 목표로 하며, 이에 따른 체계적인 이론과 실무를 갖춘 미래를 책임질 우수한 자동차 기계 공학자를 양성하는 학과이다.

미래기술 및 IOT산업이 빠르게 발전함에 따라 스마트자동차공학과는 미래를 앞선 최신기술을 교육하고 배우는 학과이며, 환경을 생각하여 친환경적인 대체연료 및 전기자동차를 기반으로 전문지식을 배울 수 있는 미래지향적인 학과이다.

주요 교육내용

- **기초분야**: 자동차 정비, 자동차 구조, 자동차 설계
- **응용분야**: 실무과목: 자동차 전기, 자동차 새시, 자동차 엔진, 그린카 및 전기자동차, 보험실무

졸업 후 진로

- **취업전망**: 사회경제 발전으로 인한 미래지향적 자동차 및 친환경 자동차의 수요가 높아짐에 따라 전문지식을 보유한 인력의 요구가 많아지고 있어 취업전망이 밝다.
- **진출직업**: 차량정비사, 서비스 어드바이저, 자동차 부품, 립셉션, 손해사정사, 기계공학자

취득자격증

- 자동차 정비 기능사 • 자동차 정비 산업기사 • 손해사정사

학교홈페이지

<http://hm.seoil.ac.kr/sac/>

입학상담교수

김규성 교수 T 02-490-7417 E gskim@seoil.ac.kr

인문 계열

HUMANITIES

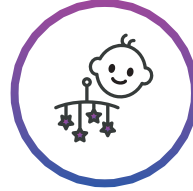
- 유아교육학과 (3년)
- 비즈니스영어과 (2년)
- 비즈니스일본어과 (2년)
- 중국어문화학과 (2년)
- 자산법률학과 (2년)
- 사회복지학과 (2년)
- 세무회계학과 (2년)
- 미디어출판학과 (2년)

인문과학 및 사회과학분야의
중추적 역할을 할 전문인을
양성한다

DEPT. OF EARLY CHILDHOOD EDUCATION (3년제)

유아교육학과

서일대학교 유아교육학과는 모든 학생이
행복한 『교육다운 교육, 학교다운 학교』를 지향합니다



HUMANITIES

전공소개 및 적성

유아교육 전문가를 육성하기 위하여 유아교육학과는 학생중심 교육과 현장중심 교육을 운영하고 있습니다. 『학생중심 교육』은 협력, 공공, 창의, 자율도전의 핵심 가치를 기반으로 학생이 함께 즐겁게 배우고, 자기 삶의 문제를 능동적으로 해결하는데 역량을 집중하는 교육을 합니다. 『현장중심 교육』은 공공성과 평등성의 교육 방향을 기반으로 학교가 행복한 배움의 공간이 되고 핵심역량을 기르도록 지원하는 교육을 합니다.

행복한 배움을 위하여 교과로 『학생중심 교육과정』의 학생주도 학습강화를 위하여 역량기반 교육과정·배움 중심수업, 교육과정 다양화를 위하여 특색 있는 교육과정 운영·학생의 학습 선택권 강화를 기준으로 하여 교육과정을 편성하여 운영하고 있습니다. 또한 비교과로 『꿈이 성장하는 교육』의 진로직업교육 강화를 위하여 맞춤형 진로교육, 학습경험의 다양화를 위하여 학생주도성 프로젝트 활동, 학교-지역사회 협력강화 프로그램운영 및 학생상담·위기지원강화 위기대응시스템을 구축하여 운영하고 있습니다.

유치원 정교사 자격증(2급)을 취득하기 위해서는 3년 졸업 시까지 교직 적성 및 인성검사를 2회 통과하여야 하며, 서일대학교 유아교육학과는 신뢰성과 타당도 검증을 위하여 외부업체에서 실시하고 있습니다.

주요 교육내용

- 기초분야: 영유아발달과 교육, 유아교육론, 아동상담론, 유아교육과정, 유아놀이지도, 유아안전교육, 교육심리 등
- 응용분야: 유아언어교육, 유아수학교육, 부모교육, 유치원·어린이집 현장실습, 미디어아트와 유아교육, 통일교육, 환경·에너지교육 등

졸업 후 진로

- 취업전망: 공공성 강화를 통한 유아교육 혁신방안(정부 국정과제) 유아교육의 국공립 유치원 확대를 통한 국가 책임 확대 및 건전한 사립유치원 육성·지원을 통한 공공성 확보로 전문직으로서의 유치원 교사 취업이 계속 향상 될 전망이다.
- 진출직업: 교사립 유치원 교사, 국공립·직장 및 민간 어린이집 교사, 유아교육·보육관련 연구원, 유아교육 행정 관련자 등

취득자격증

- 국가교원자격증(유치원 정교사 자격증 2급) • 보육교사 자격증 2급

학교홈페이지

<http://hm.seoil.ac.kr/childhood>

입학상담교수

양승희 교수 T 02-490-7236 E ysh9177@seoil.ac.kr

DEPT. OF BUSINESS ENGLISH (2년제)

비즈니스영어과

일선 현장의 업무와 대학 본연의 지성 교육의 조화를 지향
국제 무역 사무원과 일반 사무원 등 영어전공 교육과 직업교육 연계
분야에서 유용한 실용 영어와 사무 능력을 교육, 영어실력과 업무
능력을 겸비한 실재인재의 배출을 목표



HUMANITIES

전공소개 및 적성

국제 무역 사무원과 일반 사무원 등 영어전공 교육과 직업 교육이 연계되는
분야에서 유용한 실용 영어와 사무 능력을 교육하여 사업현장에서 원하는 영어
실력과 업무 능력을 겸비한 실재인재의 배출을 목표로 하고 있다.
급변하는 사회 환경 속에서 성공적인 미래를 위해 자신만의 전문분야를 개척하
려는 적극적인 마인드와 글로벌 인재가 되기 위한 개방적 사고방식이 요구된다.

주요 교육내용

- 기초분야 : 기초영문학, 비즈니스영어회화, 무역학개론, 비즈니스
영작문, 오직, 토익, 영어 음성학 등
- 응용분야 : 해외시장조사, 국제물류, 영어발음 클리닉, IT비즈니스영어,
비즈니스 영어 취업과 창업, 비즈니스 영어와 코딩 등

졸업 후 진로

- 취업전망 : 글로벌 사회에서 기업의 영어 의사소통 및 영문서류의 작성
요구가 전문화되면서 영어를 활용한 비즈니스 업무의 길은 계속
확대되어 갈 전망이다.
- 진출직업 : 1. 무역사무원(중견, 중소기업) 및 중견회사 비서직 및
일반사무원
2. 해외호텔 및 리조트 근무(싱가폴) 및 국내 호텔 Front 근무
3. 관광여행사 사무원 및 관광(여행) 가이드
4. 어린이 영어 강사 및 학원 강사

취득자격증

- 무역영어자격증 • MOS자격증 • OPIC • IT비즈니스 통/번역
• 무역사 자격증 • COS(코딩) 자격증 등

학교홈페이지

<http://hm.seoil.ac.kr/be>

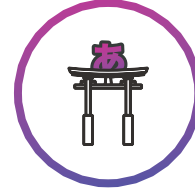
입학상담교수

고미숙 교수 T 02-490-7482 E 20190056@seoil.ac.kr

DEPT. OF BUSINESS JAPANESE (2년제)

비즈니스일본어과

창의·인성을 갖춘 실무 융합형 글로벌 인재양성!
국제적인 안목과 창의적인 사고를 바탕으로
인성과 전문지식을 겸비한 융합형 글로벌 인재양성



HUMANITIES

전공소개 및 적성

세계화·정보화와 더불어 빠르게 확대되고 있는 일본과의 무역, 관광서비스,
문화교류 등 일본관련 비즈니스 업무에 대비하여 비즈니스일본어과에서는
실무중심의 맞춤형 일본어를 체계적으로 습득할 수 있도록 전공교육의
내실화와 지원체계를 구축함과 동시에 인성 및 교양교육을 강화하여 국제적
안목을 갖춘 일본 전문 인력을 양성하고 있다.

주요 교육내용

- 기초분야 : 초·중급일본어, 일본어작문, 일본어회화, 일본어청해, 일본문화,
일본어문법
- 응용분야 : 웹일본어, 비즈니스일본어, 일한문화콘텐츠번역, 시사콘텐츠
일본어, 일한통역, 물류정보시스템, 사무자동화관리운용,
비즈니스프리젠테이션, 전자무역, 관광실무입문, 관광실무,
전공직무취업진로설계, 일한문화콘텐츠캡스톤디자인

졸업 후 진로

- 취업전망 : 국내무역회사, 관광전공분야, 일본현지취업(IT 및 관광서비스분야)
- 진출직업 : 유통서비스업(호텔, 여행사, 항공사, 백화점, 면세점),
일반기업체(무역회사, 일본현지기업, 여학교육기관, 금융기관,
레저산업, 국영기업체)

취득자격증

- JLPT • JPT • 통역사 • 번역사 • 국제관광가이드
• 관광통역안내원 • 국제무역사 • 국제물류사

학교홈페이지

<http://hm.seoil.ac.kr/jp>

입학상담교수

손정숙 교수 T 02-490-7491 E s-jsuk@seoil.ac.kr

DEPT. OF CHINESE LANGUAGE AND CULTURE (2년제)

중국어문화학과

만리장성을 넘어 21세기 글로벌 시대의 선두주자로 나아가자!



HUMANITIES

전공소개 및 적성

21세기 글로벌 시대에 중국과 중국인에 대한 이해를 바탕으로 수준 높은 중국어 구사능력을 배양하여 중국과의 협력 및 경쟁에 기여할 중국 전문 인재를 양성하는 학과이다.
중국어 능력과 함께 중국의 문학, 역사, 철학 등을 교육함으로써 4차 산업혁명 시대에 인간과 사회에 대한 통찰력을 바탕으로 창의성을 발휘하고 인간을 존중할 줄 아는 인문학적 자질을 함양한다.

주요 교육내용

- 기초분야: 중국어발음과어휘, 중국어강독, 중국문화, 중국문학 등
- 응용분야: 한국문화중국어말하기, 중국어프레젠테이션, 차이나캡스톤디자인 등

졸업 후 진로

- 취업전망: 한중 무역의 확대, 중국인 관광객의 한국 방문 증가 등에 따라 중국어 구사 능력과 중국에 대한 지식을 갖춘 인재의 필요성이 갈수록 늘어나는 추세이므로 본 학과 전공 관련 취업 및 창업은 앞으로도 계속 확대될 전망이다.
- 진출직업: 무역회사, 면세점, 여행사, 항공사, 해운회사, 엔터테인먼트사, 교육기관, 출판사, 번역사, 통역사, 기타 중국어 관련 분야

취득자격증

- HSK(한어 수평 고시) • HSKK(한어 수평 구어 고시)
- BCT(비즈니스 중국어 시험) • TSC(중국어 말하기 시험) 등

학교홈페이지

<http://hm.seoil.ac.kr/cn>

입학상담교수

송미령 교수 T 02-490-7493 E nar1224@seoil.ac.kr

DEPT. OF PROPERTY LAW (2년제)

자산법률학과

국가발전과 국민의 삶의 질 향상에 기여
개인의 자산은 물론 부동산 시장의 선진화 흐름에 부응하여
부동산 관련 자산관리 및 법률실무전문가를 육성



HUMANITIES

전공소개 및 적성

부동산의 효율적인 이용 및 개발, 각종 공법과 민법상의 권리분석, 조세, 부동산정책 등의 이론과 실무에 대한 내용을 총체적으로 이해함으로써 빠르게 변화하고있는 4차산업시대에 능동적으로 대처할 수 있는 유능한 중견 자산 법률실무전문가를 양성하는 학과이다.
개인 및 회사의 자산관리 전문가로 성장하기 위하여 더불어 법률지식과 정직성이 요구된다.

주요 교육내용

- 기초분야: 법학총론, 민법총칙, 국토계획및이용법, 부동산학원론, 부동산금융론, 주택관리론 등
- 응용분야: 감정평가실무, 부동산건축법실무, 부동산경매실무, 민사집행법, 부동산회계실무 등

졸업 후 진로

- 취업전망: 자산관리, 법률서비스분야 등 다양하며, 향후 그 범위가 더욱 확대될 전망이다.
- 진출직업: 부동산중개 및 분양, 부동산 감정평가·자산감정평가, 법무법인(법률사무), 부동산개발 및 레저산업, 금융관련 업무 및 채권관리 등

취득자격증

- 감정평가사 • 공인중개사 • 법무사 • 주택관리사

학교홈페이지

<http://hm.seoil.ac.kr/re>

입학상담교수

권영수 교수 T 02-490-7477 E kysk@seoil.ac.kr

DEPT. OF SOCIAL WELFARE (2년제)

사회복지학과

대한민국의 발전에 중추적인 역할을 담당하는 인재양성
21세기 복지사회 구현을 위한 실무중심 사회복지사 배출



HUMANITIES

전공소개 및 적성

사회복지학과는 대학의 사명인 대한민국의 발전에 중추적인 역할을 담당하는 인재양성 구현을 위해 대한민국을 대표하는 실무 중심 사회복지사 양성을 비전으로 한다.

장기적으로는 21세기 복지사회 구현을 위한 실무중심 사회복지사 양성을 설정하고 있으며 단기목표로는 사회복지의 이론과 실천 현장 실무능력의 조화를 설정하고 있다. 구체적인 교육내용으로는 국가직무능력표준(NCS)을 기반으로 하여 사회복지 전문 인력을 배출할 수 있도록 체계적으로 구성되어 있다.

주요 교육내용

- 기초분야 : 사회복지기초, 사회복지실천, 사회복지정책과 제도 등
- 응용분야 : 사회복지현장실습, 사회복지개발 및 사회복지프로그램운영
사회복지분야 및 기타 선택 교과목을 통한 일반사회복지사로서의 기본 기술과 지식, 가치교육 실현 등

졸업 후 진로

- 취업전망 : 삶의 질 향상에 따른 사회복지 욕구의 증대, 저출산·고령화 인한 사회적 부양 부담의 증가, 노인 부양의 사회적 책임 인식의 확산 등으로 인해 사회복지사의 취업의 길은 계속 확대될 전망이다.
- 진출직업 : 아동·노인·장애인 등 각종 사회복지시설·기관·단체의 사회복지사, 읍·면·동 및 시·군·구의 사회복지전담공무원 등

취득자격증

- 사회복지사 2급

학교홈페이지

<http://hm.seoil.ac.kr/sw>

입학상담교수

정병오 교수 T 02-490-7589 E 20001004@seoil.ac.kr

DEPT. OF TAX ACCOUNTING (2년제)

세무회계학과

지식기반 사회에 부합하는 세무회계의 이론과 실무분야의 응용력을 겸비한 유능한 실무 전문가를 양성! 세무회계 업무의 정보처리 및 회계정보시스템에 적합한 현실적이고 실무적인 교육을 추구!



HUMANITIES

전공소개 및 적성

세무회계는 기업을 포함한 경제적 실체들의 상태와 행동에 대한 재무적 결과를 바탕으로 세무 관련 정보를 산출하고 관리하여 이에 관한 합리적 판단이나 의사결정에 기여함을 목적으로 한다.

세무회계학과는 지식기반 사회에 부합하는 세무회계의 이론과 실무 분야의 응용력을 겸비한 유능한 실무 전문가를 양성하는데 교육목적을 두고 있다.

주요 교육내용

- 기초분야 : 회계원리, 세무회계원리, 전산세무회계, 원가회계·진단실무 등
- 응용분야 : 실무과목 : 중급재무회계실습, 세무회계신고실무, 법인세회계실습, 법인세조정실무 등

졸업 후 진로

- 진출직업 : 대기업·중소기업의 세무 및 회계 전문가,
세무법인·회계법인·세무회계사무소의 세무회계 전문직,
국세청 등의 세무직·행정직 공무원 등

취득자격증

- 전산세무회계 • ERP정보관리사 • 컴퓨터활용능력
- 재경관리사 • 전산회계운용사 • 세무사 • 공인회계사

학교홈페이지

<http://hm.seoil.ac.kr/ta>

입학상담교수

한만용 교수 T 02-490-7842 E myhan@seoil.ac.kr

DEPT. OF MEDIA PUBLISHING (2년제)

미디어출판학과

21세기 지식기반사회를 선도할 창의력과
인성을 갖춘 미디어출판 전문 인재를 양성하는 학과
1000여명의 미디어·출판인을 배출한 요람



HUMANITIES

전공소개 및 적성

디지털 기술의 발전으로 미디어가 융합되고 있는 현재 미디어출판학과의 전망은 밝다. 미디어출판학과에서는 미디어에 대한 전반적인 이해와 함께 출판 기획부터 편집, 제작, 마케팅에 이르기까지 다양한 미디어 콘텐츠 분야의 전문 인력을 양성한다.

서일대학교 미디어출판학과는 출판을 비롯한 미디어커뮤니케이션 실무에 대한 전문가를 양성하는 학과이다. 졸업을 하면 출판사를 비롯한 미디어 관련 회사에 취업의 문이 열려 있다. 미디어출판학과는 서울 시내 대학 중에서는 유일한 출판 전문학과이다.

미디어출판학과는 다양하고 체계적인 커리큘럼으로 모든 강의에 걸쳐 실습 위주의 강의를 진행하고 있다. 더불어 자신의 의견을 발표, 의논할 수 있는 토론식 방식의 색다른 수업을 시행할 수 있어 실질적인 전문인 양성 교육이 이루어지도록 적극적인 수업 방식과 이를 통해 해당 관심분야의 전문 직업인으로 성장할 수 있는 기반을 마련하고 있다.

주요 교육내용

- 기초분야 : 이론 : 대중문화론, 매스컴개론, 출판과저작권, 출판창업마케팅론 등
실습 : Photoshop실습, 인디자인실습, 출판아이디어창출 등
- 응용분야 : 실무 : 캡스톤디자인출판콘텐츠제작, 출판제작실습, 신문제작실습, 전자출판제작실습 등

졸업 후 진로

- 취업전망 : 디지털 기술의 발전으로 미디어가 발달하며 미디어·출판 취·창업의 길은 계속 확대되어 갈 전망이다.
- 진출직업 : 출판사, 전자출판업체, 신문사, 잡지사, 인쇄소, 전문기획사, 일반 사무직, 광고대행사, 디자인회사, 등

취득자격증

- 컴퓨터그래픽스운용기능사 • 전자출판기능사

학교홈페이지

<http://hm.seoil.ac.kr/mediapub91>

입학상담교수

김진두 교수 T 02-490-7425 E m2327@seoil.ac.kr

자연 계열

NATURAL SERIES

- 간호학과 (4년)
- 식품영양학과 (3년)

현대사회에서 필요로 하는
의식주 및 간호학분야의
전문인을 양성한다



DEPT. OF NURSING (4년제)

간호학과

국가와 사회발전에 참여 국민의 건강 유지 증진에 기여!
전문 간호인력양성이라는 최우선 과제를 가지고
현재까지 약 1400여명의 간호사를 배출



N A T U R A L S E R I E S

전공소개 및 적성

생명의 존엄성을 바탕으로 간호의 과학성과 전문성이 겸비된 치료적 돌봄을 제공하여 간호 대상자가 최적의 안녕상태를 촉진할 수 있도록 돕고 있으며, 체계적인 이론과 실력을 갖추어 간호사로 환자를 최선으로 돌볼 수 있도록 경쟁력을 갖춘 전문 간호사를 양성하는 학과이다.

생명을 중요하게 생각하며, 환자를 배려하는 마음과 봉사정신이 요구된다.
의료진, 환자, 보호자와의 의사소통과 응급상황 시 대처하는 순발력과, 3교대료 근무가능한 활동성과 적극성이 요구된다.

주요 교육내용

- 기초분야 : 간호학개론, 인간관계와 의사소통, 인체구조와 기능, 기본간호학, 성인간호학, 모성간호학, 정신간호학 등
- 응용분야 : 실무과목 : 기본간호학실습, 호스피스간호실습, 성인간호학실습, 아동간호학실습 등

졸업 후 진로

- 취업전망 : 노인인구 증가 및 보건복지에 대한 국민의 요구가 전문화되면서 간호사 취·창업의 길은 계속 확대되어 갈 전망이다.
- 진출직업 : 대형병원, 중소병원 간호사, 의학연구소, 보건직공무원, 해외취업 등

취득자격증

- 간호사 면허증

학교홈페이지

<http://hm.seoil.ac.kr/nursing>

입학상담교수

윤영미 교수(학과장) T 02-490-7516 E profen@seoil.ac.kr

DEPT. OF FOOD & NUTRITION (3년제)

식품영양학과

인간의 건강 및 영양상태 개선을 책임지며
식생활을 통한 국민 건강 향상에 기여한다



N A T U R A L S E R I E S

전공소개 및 적성

'식품영양 분야를 리드하는 산업수요 맞춤형 창의인재 양성'을 비전으로 영양사, 위생사, 조리사, 품질관리연구원 등의 임무수행에 필요한 이론과 실기능력을 연마하여 산업체의 요구에 능동적으로 대처할 수 있는 전문직업인을 양성하여 인간의 건강 및 영양상태 개선을 책임지며 식생활을 통한 국민 건강 향상에 기여하는 학과이다.

학과의 주력 직업(군) 및 직무인 '영양사' 외에 위생사, 식품산업기사, 조리기능사 인력 양성을 위한 교육과정을 운영하여 교육-자격-직업이 연계될 수 있는 교육을 수행하며 최신 산업수요에 부응하는 교육으로서 경쟁력을 확보하고자 한다.

주요 교육내용

- 기초분야 : 영양학, 생화학, 식품학, 단체급식, 식품위생학 등
- 응용분야 : 영양사 현장실습, 영양교육, 식사요법, 급식경영학, 조리원리 등

졸업 후 진로

- 취업전망 : 보건전문인력인 영양사는 법에 의해 고용이 의무화되어 있어 경기변동이나 산업흐름 변화에 따라 채용 규모가 영향을 크게 받지않고 해마다 안정적으로 고용이 이루어질 수 있으며, 4차 산업혁명에 의한 기술 기반 사업 운영 방식이 식품, 영양, 급식, 외식산업 전반에서 빠르게 적용되고 있고 식품영양 분야 각 세분시장의 성장세가 지속되고 있어 취업이 확대될 전망이다.
- 진출직업 : 급식관리 영양사, 상담영양사, 식품분석사, 품질관리연구원, 외식산업 관련 매니저 등

취득자격증

- 영양사 • 위생사 • 식품산업기사 • 조리기능사

학교홈페이지

<http://hm.seoil.ac.kr/food>

입학상담교수

오세인 교수 T 02-490-7510 E ohssein@seoil.ac.kr

예체능 계열

ART & PHYSICAL EDUCATION

- 커뮤니케이션디자인학과 (3년)
- 생활가구디자인학과 (2년)
- 실내디자인학과 (2년)
- 패션산업학과 (2년)
- 영화방송공연예술학과 (3년)
- 레저스포츠학과 (2년)
 - 레저산업전공
 - 스포츠헬스케어전공
- VMD전시디자인학과 (2년)

다양한 예체능활동을 통하여
자신을 표현하고 또 정신적인
욕구를 충족시킬 인재를 양성한다

DEPT. OF COMMUNICATION DESIGN (3년제)

커뮤니케이션디자인학과

시각디자인, 디지털디자인 분야의 특화된 교육을 통해 새로운 창조산업의 디자인서비스와 콘텐츠를 목적과 용도에 맞게 디자인하고 구현 할 수 있는 융합형 창의인재를 양성



ART & PHYSICAL EDUCATION

전공소개 및 적성

디자인, 과학 기술, 인문학이 융합된 디지털디자인 시각디자인 실무를 수행할 수 있도록 교육 수요자, 디자인 산업체, 국가전략, 대학, 교수진 등의 요구분석을 통해 '①융합교육의 고도화, ②학과 정보 플랫폼 시스템 구축, ③4C(비판적사고.critical thinking, 소통.communication, 협력.collaboration, 창의성.creativity), ④취업 시스템 고도화' 등의 특화된 교육을 통해 새로운 창조 산업의 디자인서비스와 콘텐츠를 목적과 용도에 맞게 디자인하고 구현 할 수 있는 융합형 창의인재를 양성을 목표로 하는 학과이다.

주요 교육내용

- 기초분야 : 기초그래픽디자인, 디자인기획과컨셉기초, 디자인기초드로잉, IT융합기반기초디자인, 표현기법기초, 타이포그래피기초, 그래픽 디자인, 표현기법, 웹디자인기초, 캐릭터디자인, 디자인기획과 컨셉심화, 타이포 그래픽심화, IT융합기반응용디자인
- 응용분야 : 광고포토그래픽, 그래픽스튜디오, 브랜드디자인, 일러스트레이션, 시각매체디자인, 디지털정보디자인, 시각디자인프로젝트, 브랜드 디자인프로젝트, 크리에이티브일러스트레이션, 시각콘텐츠 디자인, 디지털정보디자인프로젝트, 취창업포트폴리오, 광고커뮤니케이션캡스톤디자인, 조직의정보와웹디자인

졸업 후 진로

- 취업전망 : 디지털시대 창조산업의 중추적 기능을 하는 커뮤니케이션디자인 분야의 인력수요가 늘어감에 따라 취업전망이 밝다.
- 진출직업 : UI/UX 디자이너, 웹 디자이너, 편집 디자이너, 서비스 디자이너, 그래픽 디자이너, 디지털 프로모션 디자이너, 모션 그래픽 디자이너, 디자인 기획, 컨셉 디자이너, 비주얼 디자이너, 시각 디자이너, 브랜드 디자이너, 모바일 앱 디자인, 인터랙티브 디자인, 타이포그래퍼, UX/UI·GUI 디자인 전문 회사, 웹 디자인 전문 회사, 인터랙티브 디자인 전문 회사, 디지털 서비스 디자인 전문 회사, 디지털 미디어 디자인 전문 회사, 그래픽 디자인 전문 회사, 커뮤니케이션 디자인 전문 회사, 기업의 홍보실 및 디자인실, 광고 영상 디자인 등

취득자격증

- 시각디자인기사 2급 • 컬러리스트 산업기사
- 컴퓨터 그래픽 운용기능사 • GTQ(포토샵, 일러스트) 등

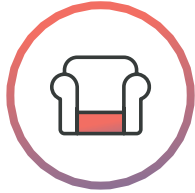
학교홈페이지 <http://hm.seoil.ac.kr/vcdesign/>

입학상담교수 민달식교수 T 02-490-7326 E dsmin@seoil.ac.kr

DEPT. OF LIFE FURNITURE DESIGN (2년제)

생활가구디자인학과

가구는 생활입니다. 가구는 인간입니다. 우리는 가구입니다!
 가구 산업의 중장기적인 교과과정과 실습을 통해 미래가
 요구하는 인재개발과 양성에 지속적인 노력을 하고 있다



ART & PHYSICAL EDUCATION

전공소개 및 적성

본 학과는 국내 최초로 대학에 생활가구디자인과를 개설하였다. 미래 지향적인
 특성화 개념에서 개설되었으며, 현재 29회 졸업 작품전을 통하여 국내의
 전문화된 학과를 정립하기에 이르렀다.

학계와 산업체에 많은 졸업생들이 배출되어 활발한 활동을 하고 있으며, 미래
 화 교육 정책에 의한 디지털디자인이 연계된 가구디자인 교육시스템을 도입
 하였다.

주요 교육내용

- 이론교과 : 가구재료학, 취 · 창업포트폴리오 등
- 실습교과 : 가구코디네이션, 기초가구디자인, 생활가구디자인, 디자인전략 수립 등

졸업 후 진로

- 취업전망 : 21세기 뉴 밀레니엄 시대의 디자인산업은 전 세계적으로 고부가 가치를 창출
- 진출직업 : 가구디자이너, 산업디자이너, 목수 등

취득자격증

- 포토샵 · 일러스트레이터 · CAD

학교홈페이지

<http://hm.seoil.ac.kr/fd>

입학상담교수

강신우 교수 T 02-490-7235 E 20050002@seoil.ac.kr

DEPT. OF INTERIOR DESIGN (2년제)

실내디자인학과

인간을 위한 공간 창조!
 실무중심의 실내공간 분석 능력을 배양하고, 국제화, 지역화,
 디지털 시대에 맞는 차별화된 감성공간디자인 교육에 주력한다



ART & PHYSICAL EDUCATION

전공소개 및 적성

디자인은 사람의 경험으로 만들어 간다. 실내디자인은 인간의 삶을 담은 그릇을
 빚어내는 일이라 할 수 있다. 산업이 서비스 중심으로 전환됨에 따라 인간의
 경험이 더욱 강조되고 궁극적으로 삶의 질을 제고할 수 있는 해결책 제시가
 필수적인 디자이너의 역량으로 꼽힌다. 서일대학교 실내디자인학과에서는
 기술 혁신으로 인한 산업과 사회 시스템 변화 속에서 감각을 바탕으로 한 창의
 적인 디자이너를 양성을 목표로 한다. 이를 위해 공간 용도의 미적 개선을 넘어
 공간의 재해석, 인간을 둘러싼 환경적, 역량을 강조하여 변화하는 실내디자인
 환경에 효과적으로 대응하는 실무형 실내디자인 전문가를 배출하고 있습니다.

주요 교육내용

- 기초분야 : 실내디자인 제도, 실내디자인 표현기법, 실내디자인 기획, 컴퓨터그래픽활용 등
- 응용분야 : 공간 스튜디오, 컴퓨터시뮬레이션, 혁신협력설계 등

졸업 후 진로

- 취업전망 : 최근 기존 존재하였던 공간을 변화하는 트렌드와 맞물려 자신만의 공간을 만들고자하는 세대와 함께 확대될 전망
- 진출직업 : 인테리어 디자이너(상업, 주거, 사무공간, 특수분야 공간 등), 무대디자이너, 조명디자이너, 산업제품디자이너, 가구디자이너 등

취득자격증

- 실내디자인산업기사

학교홈페이지

<http://hm.seoil.ac.kr/id>

입학상담교수

김미옥 교수 T 02-490-7528 E 19871010@seoil.ac.kr

DEPT. OF FASHION (2년제)

패션산업학과

패션산업학과는 21세기를 이끌어갈 차세대 리더 “패션전문인” 양성을 목적으로 산업체의 요구에 능동적으로 대처할 수 있는 패션전문인을 양성하여 배출하고 있습니다



ART & PHYSICAL EDUCATION

전공소개 및 적성

안녕하십니까. 서일대학교 패션산업학과입니다. 본 학과에서는 21세기를 이끌어갈 이론과 실기를 겸비한 차세대 패션 리더 양성을 목표로 하고 있으며, 패션전문인 역량 강화를 위한 산업체와의 연계 및 특강교육, 산학협동을 통한 현장 실습교육 등 학생들을 위한 프로그램이 준비되어 있습니다.

본 학과에는 학생들이 패션전문인이 되기 위해 필요한 다양한 전공과목이 개설되어 있으며, 이론과 실기를 겸비한 전문적인 패션 교육을 통해 시대의 흐름에 부응하는 훌륭한 인재 양성을 목표로 합니다.

주요 교육내용

- 기초분야 : 의류디자인, 의류마케팅서치, 기초패럴메이킹 등,
- 응용분야 : 텍스타일염색, 패션정보분석실무, 스마트의류설계 등

졸업 후 진로

- 취업전망 : 다양한 매체의 발달로 세계화, 전문화된 패션산업에 대한 수요가 증가하면서 패션 관련 취, 창업이 계속 확대되어 갈 전망이다.
- 진출직업 : 패션디자이너, 패션머천다이저, 패션바이어, 패션기자, 인터넷 쇼핑몰 창업 등

취득자격증

- 패션디자인산업기사 • 패션머천다이저산업기사
- VMD 자격증 • 샵마스터 자격증 등

학교홈페이지

<http://www.seoil.ac.kr/clothes/>

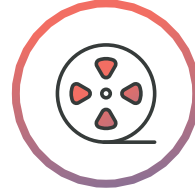
입학상담교수

김소영 교수 T 02-490-7502 E fdtksy@seoil.ac.kr

DEPT. FLIM AND PERFORMING ARTS (3년제)

영화방송공연예술학과

새로운 시대, 뉴미디어 환경에 적합한 신개념의 창의적인 창작자, 전문 인력양성을 목표로 대중문화예술 영화방송공연 '킬러 콘텐츠' 제작/출연 가능한 국제적 감각과 문화예술교육능력을 소유한 창의적 전문 인재를 양성한다



ART & PHYSICAL EDUCATION

전공소개 및 적성

영화방송공연예술학과는 4차 산업혁명 시대 새로운 미디어 환경에 필요한 '창의적인 전문 인재'를 2개 세부 전공 '영화방송크리에이터 전공', '연기예술 전공' 교육을 통해 양성하는 것을 목표로 한다. 영화와 방송 등 기존 영상 콘텐츠부터 디지털 플랫폼 콘텐츠, 공연예술 콘텐츠까지 다양한 대중문화예술 콘텐츠 분야에서 제작과 출연을 담당하는 인재를 세부전공별 전문교육을 통해 양성한다. 또한, 디지털 플랫폼을 이용한 벤처 창업자와 문화예술교육 인재 등 새로운 시대에 필요한 전문 인재를 양성한다.

- 영화·방송·공연 '킬러 콘텐츠' 제작/출연 가능한 인재 (영화방송 및 연극, 뮤지컬 대중음악 등 공연 콘텐츠 제작, 출연)
- 모바일 중심의 새로운 미디어 환경에서 제작/출연 가능한 인재(1인 미디어 크리에이터, 인플루언서 등 새로운 활동 및 창업)
- 새로운 미디어 환경 및 플랫폼 기반 벤처 창업자(전공 관련 전문 교육 창업, 경영, 세무, 회계, 디자인, IT 등의 교육으로 창업과 경영)
- 국제적 감각을 지닌 글로벌 창작환경에 적합한 인재(외국어 및 다양한 문화에 대한 이해를 바탕으로 국제적 콘텐츠의 글로벌 유통)
- 문화향유 형평성에 기여하는 지역연계 문화예술교육 인재(초·중·고 및 다양한 계층을 위한 지역 연계형 문화예술교육을 기획 및 운영)

주요 교육내용

- 기초분야 : 문화콘텐츠와 진로설계, 대중문화와 예술, 미디어의 이해, 영화방송개론, 공연개론, 신체와 움직임, 호흡과 발성, 촬영기초, 편집기초 등
- 응용분야 : 영화방송크리에이터 전공 : 영화 제작실습, TV 제작실습, 촬영조명실습, 크리에이터 제작실습, 기획, 음향실습, 드론실습, 특수효과 등 연기예술 전공 : 공연 제작실습, 기초·중급·고급연기실습, 화술 연기실습, 신체연기실습, 카메라연기실습, 뮤지컬보컬, 안무 등

졸업 후 진로

- 취업전망 : 글로벌 모바일 미디어 생태계에서 '대중문화예술 킬러 영화방송공연 콘텐츠'를 창작하는 인력인 영화방송기술스태프 및 연기자, 1인 미디어 크리에이터 취·창업의 길은 계속 확대되어 갈 전망이다.
- 진출직업 : 영화방송 연출자 및 기술스태프, 공연예술 연출자 및 기술스태프, 연기자, 성우, 1인 미디어 크리에이터, 쇼호스트 등

취득자격증

- ACA(Adobe Certified Associate) 포토샵 • 일러스트 • 프리미어
- 애플 파이널 컷 프로 • 문화예술교육사 2급 등

학교홈페이지 <http://hm.seoil.ac.kr/seoilplay>

입학상담교수 신동인 교수 T 02-490-7216 E dis@seoil.ac.kr
김영준 교수 T 02-490-7839 E jun@seoil.ac.kr

DEPT. OF LEISURE SPORTS (2년제)

레저스포츠학과

4차산업혁명시대를 선도하는
레저산업 및 헬스케어 전문인력양성!



ART & PHYSICAL EDUCATION

전공소개 및 적성

레저산업(leisure industry)전공 산업사회의 발달과 주5일 근무제의 정착으로 여가를 즐기는 사람들을 대상으로 하는 각종 오락·관광 등 여가관련 산업이 확대됨에 따라 이러한 시대적 요구에 부응하는 전문가를 양성하는데 목적이 있다.

스포츠헬스케어(Sport health care)전공은 현대인의 건강한 삶의 유지 및 증진을 위해 과학적이고 체계적이며 특성화된 전문지식을 연구하여 그러한 지식을 기반으로 건강 100세의 현 사회가 요구하는 전문인력을 양성하는 학과이다.

주요 교육내용

- **응용분야** : 레저와 환경, 레저상해와 안전지도, e-스포츠 및 스마트비즈니스, 레저엔터테인먼트, 문화관광이벤트, 레저현장실습 등
- **응용분야** : 평생체육론, 필라테스와 요가, 하계스포츠, 운동처방론, 체력과 헬스케어연구, 스포츠의학, 레저스포츠산업론, 스포츠사회학, 스포츠영양학, 체육측정평가, 스포츠마사지 이론과 실제, 운동처방과 트레이닝 실습 등

졸업 후 진로

- **취업전망** : 레저 붐에 따라 각종 레저엔터테인먼트, 문화관광이벤트 분야의 확산은 물론 레저산업은 보고 즐기는 관람형여가, 직접 활동에 참여하는 참여형여가 및 각종취미활동과 여행 및 오락 등을 포함하며, 이 분야 수요의 급증으로 전문가 수요가 절실히 요구되고 있다
- **진출직업** : 건강에 대한 국민적 관심이 증대되고 있고 노인인구의 급속한 증가로 인해 100세시대가 요구하는 운동과 건강에 대한 학문적, 직업적 요구와 더불어 나아가서는 건강사회구현을 위해 많은 전문 인력의 수요가 요구되고 있다

취득자격증

- 여가문화사 • 레크리에이션 지도자 • 유아체육지도사 • 응급처치 구조사
- 테이핑지도사 • 스포츠안전지도사 • 리조트·테마파크 및 국제회의 기획사

학교홈페이지

<http://hm.seoil.ac.kr/rec/993>

입학상담교수

조민구 교수 T 02-490-7544 E rec-jtk@seoil.ac.kr
김해중 교수 T 02-490-7553 E khj@seoil.ac.kr

DEPT. OF VMD & EXHIBITION DESIGN (2년제)

VMD전시디자인학과

VMD (Visual Merchandising / 패션 및 매장디스플레이)와 전시디자인(전시장 부스디자인 및 박물관전시 등)영역이 합쳐 만들어진 국내 최초의 융·복합학과로서 기업의 브랜드와 전시문화를 성장 시키는 능력을 배양한다



ART & PHYSICAL EDUCATION

전공소개 및 적성

VMD전시디자인학과의 교과내용은 '전시'라는 키워드를 중심으로 VMD 디자인과 전시디자인 영역이 유기적으로 구성되어 있다. 2D, 3D컴퓨터 프로그램과 색채 및 조명 관련교과를 공통교과목으로 하고, 여기에 VMD 영역은 패션브랜드와 마케팅 관련 교육내용을 강화하고 있으며, 전시디자인 영역은 전시 프로젝트 분석과 문화 마케팅관련 교육내용을 중점을 두고 있다.

주요 교육내용

- **공통기초분야** : 2D그래픽, 3D그래픽, 2D디지털디자인, 3D디지털디자인, 조명연출디자인, 3D입체디자인, VR·AR시뮬레이션, VMD전시취창업실무, VMD전시트렌드조사(현장답사), VMD전시연구(현장답사)
- **VMD디자인분야** : 패션브랜드분석, VMD마케팅, VMD컨셉기획, 패션색채 디스플레이, 패션매장설계, 패션매장구성, 패션VMD 캡스톤디자인, VMD산학협력
- **전시디자인분야** : 전시프로젝트분석, 전시공간마케팅, 전시컨셉기획, 전시디자인설계, 전시연출계획, 박물관전시부스 캡스톤 디자인, 전시디자인산학협력

졸업 후 진로

- **취업전망** : 유통산업과 전시산업의 성장으로 다양한 전시관련 분야 진출이 가능하다. 또한 국가 성장 동력인 MICE산업의 육성으로 우리학과 졸업생들의 취업영역이 넓어지고 있다.
- **진출직업** : 패션디스플레이어, 비주얼머천다이저(VMD), 쇼핑몰디자이너, 박물관전시디자이너, 큐레이터, 전시부스디자이너, 전시컨벤션 기획자, 패션스타일리스트, 패션코디네이터, 브랜드샵매니저, 테마파크디자이너, 홈쇼핑방송세트디자이너, 매장공간디자이너, 공간코디네이터, 쇼윈도우디스플레이 디자이너, 축제이벤트 디자이너, 파티플래너, 푸드스타일리스트, 백화점디스플레이어, 공간연출기획자, 조명디자이너, POP디자이너 등

취득자격증

- 전시연출전문가자격증 • 전시디자이너 자격증 • 비주얼머천다이저자격증
- 컬러리스트산업기사 • 실내건축산업기사 • 샵마스터자격증

학교홈페이지

<http://hm.seoil.ac.kr/vmdesign>

입학상담교수

권순관 교수 T 02-490-7260 E skk@seoil.ac.kr

IV. 장학 제도안내

장학금명칭		수혜자격				기준성적	지급(면제)액
성적우수 장학금	구분	~60명 모집학과	61명~100명 모집학과	101명 이상 모집학과	3.0 이상	금액	
	성적우수 A등급	1등	1, 2등	1, 2, 3등			수업료 전액
	성적우수 B등급	2등	3, 4등	4, 5, 6등			수업료 70%
	성적우수 C등급	3등	5, 6등	7, 8, 9등			수업료 40%
	성적우수 D등급	4등~	7등~	10등~			수업료 500,000원
봉사 장학금	A	총학생회장, 대의원회의장, 동아리 연합회회장				2.5 이상	수업료 전액
	B	부총학생회장, 대의원회부회장, 동아리연합회부회장				2.5 이상	수업료 80%
	C	총학생회국장, 도서관반장, 대의원회상임위원, 동아리연합회부장				2.5 이상	수업료 60%
	D	학과학회장, 교지편집위원, 도서관반원				2.5 이상	수업료 30%
	E	반대표, 총학생회차장, 대의원회감사위원, 동아리연합회차장, 학과 부학회장				2.5 이상	수업료 15%
	F	구분	신입생 모집정원			2.5 이상	수업료 300,000원
		~60명	61명~100명	101명 이상	141명~		
	학과대표인원	3명	4명	5명	6명		
보훈 장학금	자녀	국가유공자 직계자녀				70점 이상	수업료 전액 (학교50% + 국가50%)
	본인	학생본인이 국가 유공자인 자				-	수업료 전액 (학교100%)
재직자녀 장학금	서일대학교 및 재단에 재직하고 있는 교직원의 직계자녀				2.0 이상	입학금, 수업료 전액	
복지장학금	국가장학금 선발 소득분위 이내인 자				2.0 이상	별도책정	
	저소득층						
	기타 저소득층						
효행 및 선행 장학금	효행과 선행을 한 자				2.0 이상	별도책정	
재단 장학금	재단의 추천을 받아 장학위원회의 심의를 거쳐 선발된 자				2.0 이상	별도책정	
신입생 특별 장학금	수시	입학 환산총점 전체 1, 2등				입학성적	입학금, 수업료 전액(1학기)
		입학 환산총점 수시전형에 학과 최고성적으로 선발된 자				3.5 이상	잔여학기 수업료 전액(3,5학기)
	정시	입학 환산총점 전체 1, 2등				입학성적	수업료 전액(1학기)
		입학 환산총점 정시전형에 학과 최고성적으로 선발된 자				3.5 이상	잔여학기 수업료 전액(3,5학기)
공로 장학금	대내·외적으로 대학 발전에 공적이 크거나 명예를 드높인 자로서 재학생중 장학위원회의 심의를 거쳐 선발된 자				2.0 이상	일정액 또는 전액	
학보사 장학금	학보사 편집장				2.5 이상	수업료 전액	
	학보사 기자					수업료 60%	
방송국 장학금	방송국 실무국장				2.5 이상	수업료 전액	
	방송국 국원					수업료 60%	
근로 장학금	행정부서, 부속기관, 학과사무실, 실습실 등의 장소에 근무하는 자				-	근로 금액	
한가족 장학금	가족 2인 이상 재학자 중 1인				2.5 이상 (신입생 제외)	수업료 50%	

장학금명칭	수혜자격	기준성적	지급(면제)액	
전공심화 입학장학금	학사학위 전공심화과정으로 입학한 자	-	입학금 전액	
포인트 장학금	대학 생활을 하며, 장학 포인트를 취득하고, 장학위원회의 심의를 거쳐 선발된 자	별도 심의	별도 책정	
세움 장학금	장애학생 본인인 자	2.0 이상	장애등급 1~3등급 : 수업료의 1/3 장애등급 4~6등급 : 수업료 500,000원	
돋음 장학금	다문화가정 자녀인 자	2.0 이상	수업료 700,000원	
서일지킴이 장학금	서일지킴이 단원인자	2.5 이상	수업료 1,000,000원	
자매결연-해외학기제 장학금	자매결연대학 해외 학기제 대상자로 선발된 자	2.5 이상	별도 책정	
산업체위탁 교육 장학금	산업체위탁교육생으로 입학하는 자	수업료 20%	별도 책정	
외국인 장학금	순수외국인전형으로 입학한 자	입학 시	입학금 50%(서일대학교 외국어교육원 출신 100%), 수업료 30%	
		2.5 이상	수업료 40%	
		3.0 이상	수업료 50%	
		3.5 이상	수업료 60%	
		4.0 이상	수업료 70%	
	TOPIK 장학금(동일 급수 1회 지급) ※ 순수외국인전형 대상	4급 취득	300,000원	
		5급 취득	500,000원	
		6급 취득	700,000원	
자매대학 교환 외국인학생	-	수업료 100%		
창업 장학금	교내 등록된 창업 관련 동아리에서 활동하는 자로서 지도교수가 추천하는 1인	수혜자격을 갖춘 자 중 창업교육센터 내부 심사기준에 의거 선발된 자	2.5	별도 책정
	창업 관련 대회에서 입상한 자		2.5	별도 책정
	재학 중 사업자등록을 완료 후 창업기업의 대표(또는 공동 대표)로 매출 실적이 있는 자		2.0	별도 책정
특성화 장학금	특성화 관련 사업에 참여한 자	별도 심의	별도 책정	
선도장학금	대학이 진행하는 민관협력 및 자체사업 운영에 함께 참여하여 노력을 제공한 자로 장학위원회 심의를 거쳐 선발된 자	2.0	별도 책정	
성적향상장학금	전전학기 학사경고에서 직전학기 평균평점이 3.0이상으로 향상된 자	3.0	별도 책정	
기타 장학금	장학위원회에서 장학금 지급이 필요하다고 인정되는 자	별도 심의	별도 책정	

※ 위 내용은 장학금지급규정 개정사항에 따라 변경될 수 있음

입학원서

2020학년도 수시[1,2차] 모집

수험번호	
------	--

지원자	성명						주민등록번호	-					
	출신고교	고등학교					졸업일자	년	월	일 (졸업, 졸업예정)			
	검정고시	지구					합격일자	년	월	일 (졸업, 졸업예정)			
고교과목구분	인문계	인문계고	인문계고 (직업과정)	자율고	과학고	국제고	외국어고	학력인정 (인문계열)	방송통신고	검정고시	외국고		
		전문계	특성화고	마이스터고	학력인정 (전문계열)	종합고 (전문계열)	체육고	체육고	산업체부설고	해당없음			
전형구분 (해당란○표)	정원내 전형						정원의 전형						
	일반전형	특별전형					전문대졸 이상	농어촌 출신자	기초생활 수급자 및 차상위	새터민	순수외국인		
		일반과정	전문(직업)과정	대학자체									
지원학과	과 (주, 야)												
지원자	주소	(-)				본인	()		-				
						추가 연락처 ①	()		-				
						E-mail	@						
추가 연락처 ②					관계	※ 추후 미등록 총원합격자 발표 시 추가 연락처 연락 가능한 번호로 기재 바랍니다.							
추가 연락처 ③													
전형료/등록금 환불 계좌	은행	계좌번호				예금주	관계						
학교생활기록부 온라인 제공 동의 여부					전형료 반환 방법			개인정보 수집 및 이용, SMS 수신 동의 여부					
동의 □		비동의 □			계좌이체 □	직접방문 □		동의 □					
- 2015년 ~ 2020년 2월 졸업 (예정) 자 중 학생부 성적 온라인 제공동의자		- 2014년 2월 이전 (2014년 2월 졸업자포함) 졸업자			전형료 반환 규정 속지 및 동의함			수집한 개인정보 이용과 서일대학교에서 제공하는 안내문 수신 동의					
- 2015년 1회차 ~ 2019년 1회차 합격자 중 검정고시 성적 온라인 제공 동의자		- 학생부 성적 온라인 제공 비대상 고교 졸업 (예정)자											
		- 2015년 1회차 이전, 2019년 1회차 이후 검정고시 합격자											
		- 검정고시 온라인 제공 비동의자											
[유의사항] 본인은 지원방법 위반 규정에 대한 다음 사항에 대해 잘 알고 있음을 확인합니다.													
① 수시모집에 합격한 자(최초합격자 및 총원합격자)는 등록(예치금 납부)하지 않았더라도 정시(추가)모집에 지원할 수 없으며, 이를 위반 시 입학이 무효됨을 인지하고 있음.										지원자 확인 (서명)			
② 수시모집에 합격한 자는 수시모집 등록기간에만 등록하여야 하며, 수시모집에 복수합격한 자는 수시모집 등록기간 내에 최종 1개 대학에만 등록하여야 함(등록확인예치금 납부를 정식등록으로 처리함)										지원자 확인 (서명)			
③ 입학전형 종료 후 전형료 수입 대비 지출에 따른 잔액이 발생할 경우 전형료를 납부한 수험생에게 납부한 전형료 (원서접수 수수료 제외)에 비례하여 반환할 수 있음(단, 은행 송금 수수료가 반환해야 할 금액과 같거나 초과할 때에는 반환하지 않음)													
본인은 귀 대학에 입학하고자 소정의 서류를 갖추어 지원하며, 입학원서에 기재된 제반 사항의 사용에 동의합니다.													
2019년 월 일													
서일대학교 총장 귀하										전형료 납부 확인			
지원자: (인)										※			

2020학년도 수시(1,2차) 모집 농·어촌전형 출신고교소재지 확인서(추천서)

1.지원자 인적사항

지원학과	(주, 아)	수험번호		성명	
졸업(예정)일	년 월	생년월일		휴대폰번호	

2.지원자 자격 - 해당 지원유형 (√)안에 표합니다

구분	해당유형 V표시	지원자격
유형1	()	- 아래 ①~②항 모두를 충족해야 합니다. ① 농어촌 지역(읍 또는 면) 또는 도서벽지에 소재하는 국내 중학교 입학일부터 고등학교 졸업일까지 재학한 자 ② 국내 중학교 입학부터 고등학교 졸업까지 본인, 부모 모두가 농어촌지역(읍 또는 면) 또는 도서벽지에서 거주한 자
유형2	()	- 아래 ①~②항 모두를 충족해야 합니다. ① 농어촌 지역(읍 또는 면) 또는 도서벽지에 소재하는 국내 초등학교 입학일부터 고등학교 졸업일까지 재학한 자 ② 국내 중학교 입학부터 고등학교 졸업까지 본인이 농어촌지역(읍 또는 면) 또는 도서벽지에서 거주한 자

3.지원자 졸업 및 재학 학교 정보 - "출신 학교 사항"에는 학적 변동 사항[전입(출), 편입 등]을 빠짐없이 기록하여야 합니다.

작성대상	구분	학교명	재학기간 (년, 월, 일~년, 월, 일)	학교주소(정확한 주소 기재)	농어촌, 도서·벽지 (OX)
<유형1> <유형2>	고등학교		~	도/시 시/군 읍/면	
				도/시 시/군 읍/면	
<유형1> <유형2>	중학교		~	도/시 시/군 읍/면	
				도/시 시/군 읍/면	
<유형2>	초등학교			도/시 시/군 읍/면	
				도/시 시/군 읍/면	

※ 3개 학교 이상 재학하였을 경우 행을 추가할 수 있음.

※ <유형1>에 해당하는 경우 고교 재학기간을 작성함.

※ <유형2>에 해당하는 12년 전(全) 교육과정 농어촌 이수자의 경우 초·중·고등학교 출신학교를 반드시 기재하여야 함.

※ 재학 학교의 농어촌, 도서·벽지 지역 소재여부 란에 O, X로 표기합니다.

위 학생은 서일대학교 2020학년도 수시모집 요강에 규정하고 있는
농·어촌 또는 도서·벽지 학생 대상자임을 확인하여 추천합니다.

20 년 월 일

서일대학교 총장 귀하

고등학교장 (직인)



서울대학교



2020학년도 서울대학교 신입생 수시모집 일정

수시1차 2019. 09. 06(금) ~ 09. 27(금) 수시2차 2019. 11. 06(수) ~ 11. 20(수)

입학상담 02)490-7331~4 홈페이지 <http://hm.seoil.ac.kr/ipsi> TEL : 02-490-7300

7

호선

면 목
(서울대입구)